

SARC



NUESTRO  
MENSAJE



NUESTROS  
MAESTROS

NUESTRA  
ESCUELA

# Escuela Preparatoria Black Diamond

Informe de responsabilidad escolar 2014-2015  
Publicado en 2015-2016



Brian Wilson  
Director  
brianwilson@pittsburg.k12.ca.us

1131 Stoneman Avenue  
Pittsburg, CA 94565

Grados: 9-12  
Teléfono: (925) 473-2510  
www.pittsburg.k12.ca.us /Domain/19

Código CDS: 07-61788-0730184

.....  
**SARC**



## Declaración de la misión de la escuela

La Escuela Preparatoria Black Diamond está dedicada a proporcionar un ambiente educativo único con un entorno familiar seguro y estructurado. La Preparatoria Black Diamond se esfuerza por brindar a todos los alumnos un programa individualizado que apoye el crecimiento académico necesario, la sensibilidad cultural y el respeto hacia sí mismos y hacia los demás. Los programas de la Escuela Black Diamond fomentan la participación y promueven una imagen personal positiva y habilidades sólidas para tomar decisiones que apoyen a los alumnos de por vida.

## Mensaje del director

La Escuela Preparatoria Black Diamond está dedicada a proporcionar un ambiente educativo único con un entorno seguro y familiar. La Preparatoria Black Diamond se esfuerza por brindar a todos los alumnos un programa individualizado que promueva el necesario crecimiento académico, la sensibilidad cultural, el respeto hacia sí mismos y hacia los demás, una imagen positiva de sí mismos y habilidades para tomar decisiones. La visión de la Preparatoria Black Diamond es que sus alumnos graduados sean comunicadores eficaces, pensadores complejos, adultos autónomos, trabajadores en equipo y ciudadanos responsables.

El lema de nuestra escuela:

¡El trabajo que hacemos aquí es importante!

¡Nos importas tú como individuo!

¡No te dejaremos fracasar!

## Declaración de la visión de la escuela

- Una comunidad de aprendizaje profesional comprometida a desafiar a los alumnos para que sean exitosos.
- Una escuela donde las familias se sientan bienvenidas y sean parte integral del programa escolar.
- Una escuela en la que los alumnos puedan adquirir la motivación para aprender, trabajar y florecer en un ambiente creativo.
- Una escuela donde se apoye a los alumnos para que obtengan sus créditos y aprueben el Examen de Egreso de la Escuela Preparatoria de California (California High School Exit Examination, CAHSEE) para graduarse.
- Una escuela cuyo enfoque principal esté en cómo enseñamos, en lo que aprenden nuestros alumnos y en cómo podemos ayudarles a obtener el conocimiento y las habilidades necesarios para convertirse en adultos productivos.
- Una escuela segura y alentadora a la que los alumnos estén ansiosos por asistir.

## Participación de los padres

A través de nuestro enlace con los padres, se les mantiene informados de las actividades en la escuela y de cualquier asunto relacionado con su alumno en particular. Los maestros se han comprometido a mantener el contacto con las familias de los alumnos de su grupo de asesoría. Esto incluirá una llamada telefónica de presentación al principio del año, llamadas para invitar a las familias a eventos de la escuela (por ejemplo, la Noche de orientación para padres de familia [Back-to-School-Night], las asambleas de premios y la Sesión abierta al público [Open House]), así como para informar sobre todos los asuntos de interés. Durante la sesión de orientación, los padres tienen la oportunidad de registrarse para participar en la escuela de varias maneras, por ejemplo llevando comida para las asambleas, en el Consejo del Plantel Escolar (School Site Council, SSC) y el Comité Asesor de Estudiantes de Inglés (English Learner Advisory Committee, ELAC), o dando presentaciones en clases que sean de interés para los alumnos.

Para obtener más información sobre cómo participar en la escuela, comuníquese con el enlace con los padres al (925) 473-2510.

## Seguridad escolar

Nuestra escuela participa en un simulacro anual de seguridad con la ciudad y el condado. Realizamos simulacros de incendio por lo menos dos veces al año. Mantenemos un requisito de registro de entrada para los visitantes u oradores que van a los salones de clases. El personal cuenta con gafetes de identificación con fotografía que deben usar en todo momento.

Los padres pueden ver o examinar una copia del Plan de Preparación ante Desastres en la oficina del director.

El plan de seguridad escolar se revisó, actualizó y discutió por última vez con el personal docente en octubre de 2015.

Se proporciona capacitación de preparación para emergencias a todos los salones del 10.º al 12.º grado; se entregan botiquines de primeros auxilios a todos los salones del 10.º al 12.º grado.

## Informe de responsabilidad escolar

Según los requisitos estatales y federales, todas las escuelas públicas presentan el Informe de responsabilidad escolar (School Accountability Report Card, SARC) anualmente como una herramienta para que los padres y las partes interesadas estén informadas sobre el progreso de la escuela, los resultados de las evaluaciones y el desempeño.



## Declaración de la misión del Distrito Unificado de Pittsburg

La misión del Distrito Escolar Unificado de Pittsburg es inspirar a nuestros alumnos, garantizar que alcancen un nivel igualitario de excelencia académica y fomentar la cercanía entre ellos a través de experiencias de aprendizaje compartidas. Creemos que la diversidad cultural de nuestra comunidad y nuestros jóvenes son nuestros valores más importantes. Nos esforzamos por hacer que nuestros alumnos alcancen su mayor potencial y por crear personas que aprendan toda la vida y que contribuyan a mejorar el mundo.

## Consejo Directivo de Escuela

Mr. Duane Smith, Presidente

Mr. De'Shawn Woolridge, Vice Presidente

Dr. Laura Canciamilla, Síndico

Mr. George Miller, Síndico

Mr. Joseph Arenivar, Síndico

## Objetivos de la Mesa Directiva

### 1. Logros estudiantiles

- Los alumnos demostrarán mejoramiento continuo en la excelencia académica, según la medición de varias evaluaciones claras y accesibles.
- Las brechas de oportunidad tendrán una reducción acelerada a través de intervenciones y apoyos significativos.

### 2. Educación poderosa

- Se esperará, respaldará y medirá la enseñanza eficaz apegada a los estándares de conocimientos fundamentales comunes para garantizar el mejoramiento continuo de los logros estudiantiles.

### 3. Personal sobresaliente

- El distrito contratará a maestros "altamente calificados" y con las certificaciones adecuadas.
- El distrito apoyará, retendrá y promoverá al personal de calidad a través de buenas condiciones de trabajo, paquetes de compensación total competitivos, y asesoramiento y desarrollo profesional.

### 4. Ambiente de aprendizaje de calidad

- Instalaciones de alta calidad.
- Escuelas seguras, ordenadas y estables.
- Cultura del plantel escolar de comprensión y respeto.
- Tecnología de vanguardia.

### 5. Organización de alto rendimiento y responsable

- Estabilidad fiscal y planificación responsable a largo plazo.
- Sistema de responsabilidad integral.
- Tecnología de la información y enseñanza eficiente.
- Servicio responsable, respetuoso, eficiente y transparente.

### 6. Colaboración, asociación y participación significativas de los padres

- Comunicación con la comunidad oportuna y abierta.
- Asociaciones estratégicas con la comunidad.
- Enfoque en la participación de los padres y de los alumnos, incluidas diversas oportunidades de participación.
- Comunicación y relaciones sólidas entre los padres o tutores y las escuelas.
- Participación proactiva en el crecimiento académico y personal de los alumnos.
- Comunicación de la mesa directiva, el superintendente y el personal.

## Distribución del tamaño de clase

La gráfica de barras muestra los datos de tres años para un grupo de tamaño promedio, y muestra los datos de tres años para el número de salones de clase por tamaño.



## Número de salones de clase por tamaño

**Datos de tres años**

Materia	2012-2013			2013-2014			2014-2015		
	1-22	23-32	33+	1-22	23-32	33+	1-22	23-32	33+
<b>Lengua y literatura inglesas</b>	37			51			38		
<b>Matemáticas</b>	19			26			23		
<b>Ciencias</b>	21			24			17		
<b>Historia/ciencias sociales</b>	33			38			25		

## Desarrollo profesional

El Plan de Responsabilidad de Control Local (Local Control Accountability Plan, LCAP), el apéndice del Plan de Organismos de Educación Local (Local Education Agency Plan, LEAP) y el Plan Único para el Aprovechamiento Estudiantil (Single Plan for Student Achievement, SPSA) son el origen del enfoque seleccionado para las sesiones de desarrollo profesional. Los datos de desempeño estudiantil impulsan la selección de las oportunidades de aprendizaje para adultos. Con base en los datos de desempeño estudiantil, incluidos los datos de los grupos de alumnos desfavorecidos, el desarrollo profesional del distrito se enfoca en la integración de los estándares estatales de conocimientos fundamentales comunes en lengua y literatura inglesas (English language arts, ELA) y matemáticas.

Cada profesor cuenta con tres días completamente libres para el desarrollo profesional. Además, los educadores colaboran entre sí en las reuniones facilitadas departamentales o de nivel de grado. Los administradores del plantel proporcionan apoyo y retroalimentación a los miembros del personal en relación con las mejoras deseadas. Los profesores de Pittsburg también participan en un ciclo de colaboración estructurado donde se reúnen con sus colegas para crear lecciones comunes que enseñan en sus salones de clases mientras que sus colegas y los asesores de enseñanza les proporcionan retroalimentación.

Los institutos de verano son numerosos e integrales. Hay capacitaciones exhaustivas disponibles sobre implementación de planes de estudios básicos, programas de intervención, desarrollo del idioma inglés, participación estructurada, escritura expositiva, comprensión de lectura y matemáticas, por dar unos cuantos ejemplos. Los profesores cumplen los requisitos de la ley Que Ningún Niño Se quede Atrás (No Child Left Behind), ya que están altamente calificados y cuentan con el apoyo del distrito. Los profesores que asisten a sesiones de desarrollo profesional fuera de su horario laboral reciben una compensación.

**Días de desarrollo profesional** **Datos de tres años**

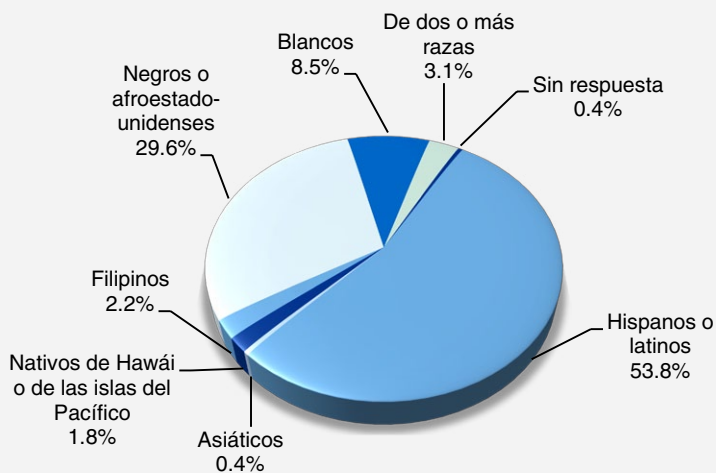
	2013-14	2014-15	2015-16
<b>Escuela Black Diamond</b>	3 días	3 días	3 días

### Matrícula por grupo de alumnos

La matrícula total en la escuela fue de 223 alumnos para el año escolar 2014-2015. La gráfica circular muestra el porcentaje de estudiantes inscritos en cada grupo.

#### Demografía

Año escolar 2014-2015



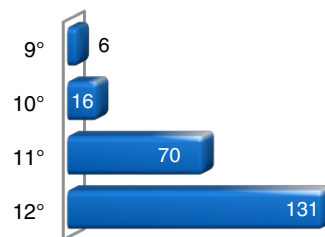
Con desventaja socioeconómica	75.8%	Estudiantes de inglés	22.0%	Alumnos con discapacidades	17.9%	Jóvenes en régimen de acogida familiar	1.3%
-------------------------------	-------	-----------------------	-------	----------------------------	-------	--	------



### Matrícula por grado

La gráfica de barras muestra el número total de alumnos inscritos en cada grado para el año escolar 2014-2015.

#### Matrícula por grado escolar 2014-2015



### Tipos de servicios financiados

Se proporcionan los siguientes servicios al nivel del distrito o del plantel:

- Equipo de colaboración e intervención
- Desarrollo profesional, que incluye capacitación sobre ELA y matemáticas; evaluación del desarrollo lingüístico y académico multicultural; asistencia, desarrollo y evaluación de la enseñanza profesional (Assisting, Developing and Evaluating Professional Teaching, ADEPT); desarrollo del idioma inglés (English Language Development, ELD) sistemático; estudio de lecciones; protocolo de datos; etc.
- Capacitación y oportunidades de participación para los padres y las familias
- Programas de intervención de verano y día prolongado
- Programas de preparación para la universidad
- Asesoría
- Reducción del tamaño de los grupos
- Programas de verano
- Programas de recuperación de créditos

### Suspensiones y expulsiones

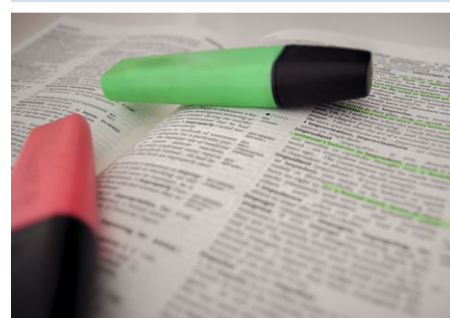
Esta tabla muestra los índices de suspensión y expulsión de la escuela, el distrito y el estado para los últimos tres años. Nota: los alumnos sólo se cuentan una vez, sin importar el número de suspensiones.

#### Índices de suspensión y expulsión

Datos de tres años

	Escuela Black Diamond			Distrito Escolar de Pittsburg			California		
	12-13	13-14	14-15	12-13	13-14	14-15	12-13	13-14	14-15
<b>Índices de suspensión</b>	24.6%	35.6%	20.9%	10.4%	10.8%	7.8%	5.1%	4.4%	3.8%
<b>Índices de expulsión</b>	0.0%	0.0%	0.0%	0.1%	0.1%	0.0%	0.1%	0.1%	0.1%

«La Escuela Preparatoria Black Diamond está dedicada a proporcionar un ambiente educativo único con un entorno seguro y familiar.»





## Prueba de condición física de California

Cada primavera, todos los alumnos del 5.º, 7.º y 9.º grado tienen que participar en la Prueba de condición física de California (California Physical Fitness Test, PFT) El Fitnessgram® es la PFT designado para los alumnos de las escuelas públicas de California, presentado por el Consejo Estatal de Educación. La PFT mide seis áreas clave de condición física:

1. Capacidad aeróbica
2. Composición corporal
3. Flexibilidad
4. Fuerza y resistencia abdominal
5. Fuerza y resistencia de la parte superior del cuerpo
6. Fuerza y flexibilidad del tronco

El objetivo principal de Fitnessgram es animar y ayudar a los alumnos a establecer hábitos de actividad física regular para toda la vida. La tabla muestra el porcentaje de alumnos que cumplen los estándares de condición física para estar en la "zona de condición física saludable" para el período más reciente de pruebas. Para conocer más detalles sobre la PFT de California, visite la página [www.cde.ca.gov/ta/tg/pf](http://www.cde.ca.gov/ta/tg/pf).

Porcentaje de alumnos que cumplen los estándares de condición física

Año escolar 2014-2015	
Grado 9	
Cuatro de seis estándares	❖
Cinco de seis estándares	❖
Seis de seis estándares	❖

## Progreso anual adecuado

La Ley Educativa Federal para la Educación Primaria y Secundaria (Elementary and Secondary Education Act, ESEA) requiere que todas las escuelas y distritos cumplan los requerimientos del Progreso Anual Adecuado (Adequate Yearly Progress, AYP). Las escuelas públicas de California y los distritos necesitan cumplir o exceder los criterios en los cuatro objetivos siguientes:

- El índice de participación en las evaluaciones estatales en lengua y literatura inglesas y matemáticas
- Porcentaje de alumnos que obtuvieron una calificación proficiente en las evaluaciones estatales en lengua y literatura inglesas y matemáticas
- Niveles de asistencia en escuelas con matrícula de jardín de niños de transición a octavo grado (TK-8)
- Índice de graduación de preparatoria

La tabla muestra si la escuela, el distrito y el estado cumplieron o no cada uno de los criterios del AYP para 2014-2015. Para obtener más información, visite [www.cde.ca.gov/ta/ac/ay](http://www.cde.ca.gov/ta/ac/ay).

Criterios de progreso anual adecuado	Año escolar 2014-2015		
	Escuela Black Diamond	Distrito Escolar de Pittsburg	California
<b>Cumplió con el AYP general</b>	No	No	Sí
<b>Cumplió con el índice de participación:</b>			
Lengua y literatura inglesas	No	No	Sí
Matemáticas	No	Sí	Sí
<b>Cumplió con el porcentaje de proficientes:</b>			
Lengua y literatura inglesas	■	■	■
Matemáticas	■	■	■
<b>Cumplió con el índice de asistencia</b>	*	Sí	Sí
<b>Cumplió con el índice de graduación</b>	Sí	Sí	Sí

## Programa de intervención federal

Las escuelas y los distritos que reciben el financiamiento del Título I que no cumplen los criterios de AYP durante dos años consecutivos en la misma área de contenido (lengua y literatura inglesas o matemáticas) o en el mismo indicador, entran a la Mejora de programas (Program Improvement, PI). Cada año adicional que el distrito o la(s) escuela(s) no cumplan el AYP tendrá como resultado que avancen al siguiente nivel de intervención. El porcentaje de escuelas identificadas para la Mejora de programas se calcula considerando el número de escuelas que actualmente están en el PI en el distrito y dividiéndolo por el número total de escuelas del Título I dentro del distrito.

Esta tabla muestra el estado de la Mejora de programas 2015-2016 para la escuela y el distrito. Para obtener más detalles sobre la identificación del PI, visite la página [www.cde.ca.gov/ta/ac/ay/tidetermine.asp](http://www.cde.ca.gov/ta/ac/ay/tidetermine.asp).

Programa de intervención federal	Año escolar 2015-2016	
	Escuela Black Diamond	Distrito Escolar de Pittsburg
<b>Estado de la Mejora de programas</b>	No del Título I	En la PI
<b>Primer año de Mejora de programas</b>	❖	2008-2009
<b>Año en la Mejora de programas</b>	❖	Año 3
<b>Número de escuelas de Título I actualmente en Mejora de Programas</b>	8	
<b>Porcentaje de escuelas de Título I en Mejora de Programas</b>	72.70%	

■ No se aplica. Debido a la transición a las evaluaciones sumativas de Smarter Balanced, el Departamento de Educación de Estados Unidos aprobó la solicitud de exención del Departamento de Educación de California para excluir de las determinaciones del Progreso Anual Adecuado (Adequate Yearly Progress, AYP) los resultados de porcentaje de competencia. Para obtener más información sobre los informes de AYP, visite <http://data1.cde.ca.gov/dataquest/>.

\* No se aplica. Este indicador de AYP solamente es aplicable para escuelas o distritos que tenían inscritos a 30 o más alumnos de jardín de niños de transición a octavo grado (TK-8) el día del censo en otoño.

❖ No se aplica. La escuela no se encuentra en Mejora de Programas.

❖ Las calificaciones no se muestran cuando el número de alumnos evaluados es 10 o menor, ya sea porque el número de alumnos evaluados en esta categoría es demasiado pequeño para una precisión estadística o para proteger la privacidad de los alumnos.

## Pruebas de estándar de California para todos los alumnos: ciencias (5.º, 8.º y 10.º grado)

Las tablas muestran el porcentaje de alumnos en 5.º, 8.º y 10.º grado que calificaron en los niveles proficiente o avanzado (cumplieron o excedieron los estándares estatales) en ciencias.

Alumnos que calificaron en los niveles proficiente y avanzado							Datos de tres años		
Materia	Escuela Black Diamond			Distrito Escolar de Pittsburg			California		
	12-13	13-14	14-15	12-13	13-14	14-15	12-13	13-14	14-15
Ciencias	8%	7%	7%	44%	49%	42%	59%	60%	56%

## Resultados de las pruebas de estándares de California por grupo de alumnos: ciencias (5.º, 8.º y 10.º grado)

Alumnos que calificaron en los niveles proficiente y avanzado		Año escolar 2014-2015
Grupo	Ciencias	
Todos los alumnos en el distrito	42%	
Todos los alumnos en la escuela	7%	
Hombres	9%	
Mujeres	4%	
Negro o afroestadounidense	6%	
Indio americano o nativo de Alaska	%	
Asiático	❖	
Filipino	❖	
Hispano o latino	6%	
Nativo de Hawái o de las islas del Pacífico	❖	
Blanco	❖	
Dos o más razas	❖	
Con desventaja socioeconómica	8%	
Estudiantes de inglés	❖	
Alumnos con discapacidades	❖	
Alumnos que reciben servicios de educación para inmigrantes	❖	
Jóvenes en régimen de acogida familiar	❖	

## Resultados de la evaluación del rendimiento y progreso de estudiantes de California para todos los alumnos (del 3.º al 8.º y 11.º grados)

La tabla de abajo muestra el porcentaje de alumnos que cumplen o exceden los estándares estatales en lengua y literatura inglesas/alfabetización y matemáticas.

Porcentaje de alumnos que cumplen o exceden los estándares estatales			Año escolar 2014-2015
Materia	Escuela Black Diamond	Distrito Escolar de Pittsburg	California
Lengua y literatura inglesas/alfabetización	3%	29%	44%
Matemáticas	2%	21%	33%

❖ Las calificaciones no se muestran cuando el número de alumnos evaluados es 10 o menor, ya sea porque el número de alumnos evaluados en esta categoría es demasiado pequeño para una precisión estadística o para proteger la privacidad de los alumnos.

❖ La información no está disponible en este momento.

## Evaluación de California para el rendimiento y progreso de los alumnos/evaluación estandarizada y resultados del informe

A principios del año escolar 2013-2014, el Programa de Examinación y Reporte Normalizados (Standardized Testing and Reporting, STAR) se eliminó y se reemplazó por una nueva evaluación llamada Evaluación del Rendimiento y Progreso de Estudiantes de California (California Assessment of Student Performance and Progress, CAASPP).

Para el año escolar 2015, la CAASPP incluyó una combinación de evaluaciones en línea y en papel. El componente en línea contenía las pruebas Smarter Balanced en lengua y literatura inglesas/alfabetización y matemáticas. Las evaluaciones de ciencias en papel de la CAASPP incluyeron la Prueba de estándares de California (California Standards Test, CST), la Evaluación modificada de California (California Modified Assessment, CMA) y la Evaluación alternativa de rendimiento de California (California Alternate Performance Assessment, CAPA). También existían las Pruebas optativas basadas en los estándares en español para lengua y literatura/lectura.

La CST es una prueba de opción múltiple de ciencias para diferentes niveles de grado. La CMA es una evaluación modificada para estudiantes con discapacidades que siguen un Plan de educación individualizada (Individualized Education Plan, IEP). La CAPA es una evaluación alternativa para alumnos con discapacidades cognitivas importantes que no pueden hacer la CST con adaptaciones o modificaciones, o la CMA con adaptaciones.

Para obtener más información sobre las evaluaciones CAASPP, visite la página [www.cde.ca.gov/ta/tg/ca](http://www.cde.ca.gov/ta/tg/ca).

## CAASPP por grupo de alumnos: lengua y literatura inglesas, y matemáticas

Las tablas de las siguientes páginas muestran la información sobre los logros estudiantiles en cada nivel de desempeño en lengua y literatura inglesas, y matemáticas para la escuela por grupo de alumnos del 11.º grado.

Los niveles de rendimiento incluyen:

- Nivel 1 = no se cumplió el estándar
- Nivel 2 = apenas se cumplió el estándar
- Nivel 3 = se cumplió el estándar
- Nivel 4 = se excedió el estándar

Nota: el número de alumnos examinados incluye a los alumnos que no recibieron una calificación. Sin embargo, el número de alumnos examinados no es el número que se usó para calcular los porcentajes del nivel de rendimiento. Los porcentajes del nivel de rendimiento se calculan usando alumnos con calificaciones.

## Resultados de la CAASPP por grupo de alumnos: lengua y literatura inglesas, y matemáticas - 11.º grado

Rendimiento de los alumnos en cada nivel de desempeño				Año escolar 2014-2015				
Lengua y literatura inglesas: 11.º grado		Matrícula total	Número examinado	Porcentaje de alumnos examinados de la matrícula total	Niveles de desempeño			
Grupo					Nivel 1	Nivel 2	Nivel 3	Nivel 4
Todos los alumnos		104	90	86.5%	76%	17%	2%	1%
Hombres			57	54.8%	79%	12%	4%	2%
Mujeres			33	31.7%	70%	24%	0%	0%
Negro o afroestadounidense			22	21.2%	77%	18%	5%	0%
Indio americano o nativo de Alaska			1	1.0%	❖	❖	❖	❖
Asiático			0	0.0%	❖	❖	❖	❖
Filipino			0	0.0%	❖	❖	❖	❖
Hispano o latino			56	53.8%	82%	11%	0%	2%
Nativo de Hawái o de las islas del Pacífico			2	1.9%	❖	❖	❖	❖
Blanco			7	6.7%	❖	❖	❖	❖
Dos o más razas			1	1.0%	❖	❖	❖	❖
Con desventaja socioeconómica			81	77.9%	77%	16%	1%	1%
Estudiantes de inglés			24	23.1%	79%	8%	0%	0%
Alumnos con discapacidades			3	2.9%	❖	❖	❖	❖
Alumnos que reciben servicios de educación para inmigrantes			0	0.0%	❖	❖	❖	❖
Jóvenes en régimen de acogida familiar			❖	❖	❖	❖	❖	❖
Matemáticas: 11.º grado		Matrícula total	Número examinado	Porcentaje de alumnos examinados de la matrícula total	Niveles de desempeño			
Grupo					Nivel 1	Nivel 2	Nivel 3	Nivel 4
Todos los alumnos		104	88	84.6%	93%	2%	2%	0%
Hombres			56	53.8%	93%	4%	2%	0%
Mujeres			32	30.8%	94%	0%	3%	0%
Negro o afroestadounidense			22	21.2%	91%	9%	0%	0%
Indio americano o nativo de Alaska			1	1.0%	❖	❖	❖	❖
Asiático			0	0.0%	❖	❖	❖	❖
Filipino			0	0.0%	❖	❖	❖	❖
Hispano o latino			55	52.9%	93%	0%	4%	0%
Nativo de Hawái o de las islas del Pacífico			2	1.9%	❖	❖	❖	❖
Blanco			7	6.7%	❖	❖	❖	❖
Dos o más razas			1	1.0%	❖	❖	❖	❖
Con desventaja socioeconómica			79	76.0%	92%	3%	3%	0%
Estudiantes de inglés			22	21.2%	95%	0%	5%	0%
Alumnos con discapacidades			3	2.9%	❖	❖	❖	❖
Alumnos que reciben servicios de educación para inmigrantes			0	0.0%	❖	❖	❖	❖
Jóvenes en régimen de acogida familiar			❖	❖	❖	❖	❖	❖

Nivel 1 = no se cumplió el estándar    Nivel 2 = apenas se cumplió el estándar    Nivel 3 = se cumplió el estándar    Nivel 4 = se excedió el estándar

❖ Las calificaciones no se muestran cuando el número de alumnos evaluados es 10 o menor, ya sea porque el número de alumnos evaluados en esta categoría es demasiado pequeño para una precisión estadística o para proteger la privacidad de los alumnos.

❖ La información no está disponible en este momento.



## Resultados del examen de egreso del 10.º grado de preparatoria de California

La tabla muestra el porcentaje de estudiantes que calificaron en los niveles proficiente o avanzado en los últimos tres años. Observe que la calificación que debe obtener un alumno para ser considerado proficiente es diferente de la calificación aprobatoria requerida para la graduación.

Alumnos que calificaron en los niveles proficiente y avanzado	Datos de tres años					
	Lengua y literatura inglesas			Matemáticas		
	12-13	13-14	14-15	12-13	13-14	14-15
<b>Escuela Black Diamond</b>	9%	2%	13%	9%	6%	2%
<b>Distrito Escolar de Pittsburg</b>	46%	27%	28%	42%	29%	25%
<b>California</b>	57%	56%	58%	60%	62%	59%

## Resultados del examen de egreso de preparatorias de California

El Examen de egreso de preparatoria de California (California High School Exit Exam, CAHSEE) se usa principalmente como un requisito de graduación en California. Primero se evalúa a los alumnos en 10.º grado y tienen varias oportunidades para volver a pasar la prueba si el alumno no aprueba la primera vez. Los resultados del 10.º grado de este examen solo se usan para determinar el AYP de las preparatorias, según lo requiere la ley federal Que Ningún Niño se Quede Atrás (No Child Left Behind, NCLB). El CAHSEE tiene dos secciones: lengua y literatura inglesas y matemáticas. Para calcular el AYP, se establecen tres niveles de desempeño: avanzado, proficiente y no proficiente. \*

## Resultados para el 10.º grado del CAHSEE por grupo de alumnos: lengua y literatura inglesas y matemáticas

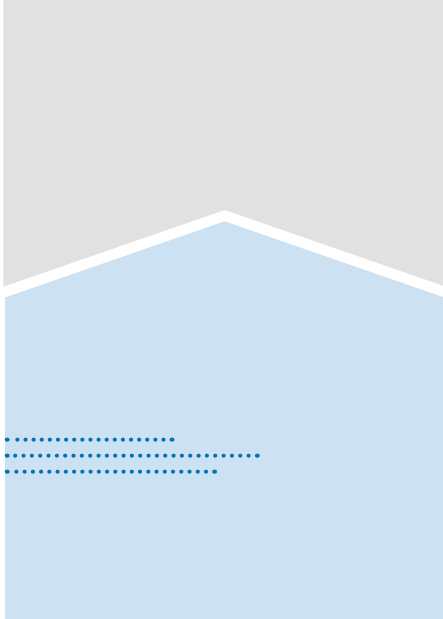
Esta tabla muestra el porcentaje de alumnos, por grupo, que aprobaron cada nivel de desempeño en lengua y literatura inglesas y matemáticas para el periodo de prueba más reciente. Para conocer más detalles sobre los resultados del CAHSEE, visite la página [www.cahsee.cde.ca.gov](http://www.cahsee.cde.ca.gov).

Rendimiento de los alumnos en cada nivel de desempeño	Año escolar 2014-2015					
	Lengua y literatura inglesas			Matemáticas		
	No proficiente	Proficiente	Avanzado	No proficiente	Proficiente	Avanzado
<b>Todos los alumnos en el distrito</b>	60%	21%	19%	64%	29%	7%
<b>Todos los alumnos en la escuela</b>	87%	13%	0%	98%	2%	0%
<b>Hombres</b>	93%	7%	0%	100%	0%	0%
<b>Mujeres</b>	81%	19%	0%	96%	4%	0%
<b>Negro o afroestadounidense</b>	94%	6%	0%	100%	0%	0%
<b>Indio americano o nativo de Alaska</b>	❖	❖	❖	❖	❖	❖
<b>Asiático</b>	❖	❖	❖	❖	❖	❖
<b>Filipino</b>	❖	❖	❖	❖	❖	❖
<b>Hispano o latino</b>	83%	17%	0%	96%	4%	0%
<b>Nativo de Hawái o de las islas del Pacífico</b>	❖	❖	❖	❖	❖	❖
<b>Blanco</b>	❖	❖	❖	❖	❖	❖
<b>Dos o más razas</b>	❖	❖	❖	❖	❖	❖
<b>Con desventaja socioeconómica</b>	84%	16%	0%	98%	2%	0%
<b>Estudiantes de inglés</b>	100%	0%	0%	100%	0%	0%
<b>Alumnos con discapacidades</b>	❖	❖	❖	❖	❖	❖
<b>Alumnos que reciben servicios de educación para inmigrantes</b>	❖	❖	❖	❖	❖	❖
<b>Jóvenes en régimen de acogida familiar</b>	❖	❖	❖	❖	❖	❖

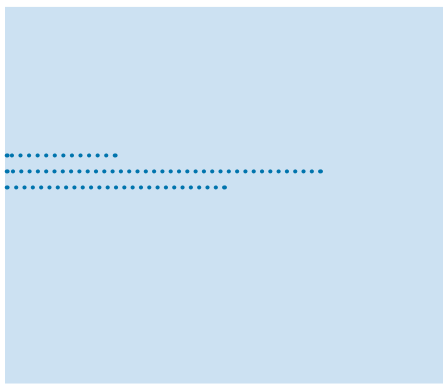
\* Según la ley 172 del Senado, promulgada en julio de 2015, el examen de egreso de escuelas preparatorias de California (California High School Exit Exam, CAHSEE) se suspendió para el año escolar 2017-2018.

❖ Las calificaciones no se muestran cuando el número de alumnos evaluados es 10 o menor, ya sea porque el número de alumnos evaluados en esta categoría es demasiado pequeño para una precisión estadística o para proteger la privacidad de los alumnos.

❖ La información no está disponible en este momento.



*“Los maestros se han comprometido a mantener el contacto con las familias de los alumnos de su grupo de asesoría.”*



## Requisitos de admisión para las universidades públicas de California

Universidad de California: los requisitos de admisión para la Universidad de California (California University, UC) siguen las normas establecidas en el Plan Maestro, que requieren que el mejor 12.5 % de los alumnos graduados de las preparatorias estatales, así como los alumnos transferidos que hayan completado con éxito el trabajo de cursos universitarios específicos, sean elegibles para su admisión a la UC. Estos requisitos están diseñados para asegurar que todos los estudiantes elegibles estén adecuadamente preparados para el trabajo universitario. Para ver los requisitos generales de admisión, consulte la información sobre admisiones a la UC en la página web <http://admission.universityofcalifornia.edu>.

Universidad del Estado de California: la elegibilidad para la admisión de la Universidad del Estado de California (California State University, CSU) está determinada por tres factores: 1. cursos específicos de preparatoria, 2. calificaciones en cursos específicos y calificaciones de examen, y 3. graduación de preparatoria. Algunos campus tienen estándares más altos para licenciaturas particulares o para alumnos que viven fuera del área local del campus. Debido a la cantidad de alumnos que envían una solicitud, algunos campus tienen estándares más altos (criterios de admisión adicionales) para todos los candidatos. La mayoría de los planteles de la CSU tienen políticas locales de garantía de admisión para alumnos que se gradúan o que son transferidos de preparatorias y universidades que históricamente funcionaron como planteles de la CSU en esa región. Para información sobre admisión, solicitud y cuotas, consulte la página web de la CSU [www.calstate.edu/admission/admission.shtml](http://www.calstate.edu/admission/admission.shtml).

## Inscripción para el curso de admisión a la UC o CSU

La tabla muestra dos medidas relacionadas con los cursos escolares que se requieren para la admisión a la Universidad de California o a la Universidad del Estado de California para el año más reciente para el que están disponibles los datos. Para obtener información más detallada, visite <http://dq.cde.ca.gov/dataquest>.

Admisión a la UC o CSU	Años escolares 2013-2014 y 2014-2015
	<b>Escuela Black Diamond</b>
<b>Porcentaje de alumnos inscritos en los cursos requeridos para la admisión a la UC o la CSU en 2014-2015</b>	92.83%
<b>Porcentaje de graduados que completaron todos los cursos requeridos para la admisión a la UC o la CSU en 2013-2014</b>	0.00%

## Programas de educación técnica y profesional

Actualmente estamos desarrollando los programas de Educación Técnica y Profesional (Career Technical Education, CTE)/carreras profesionales. Estamos colaborando con la Universidad Comunitaria de Los Medanos, así como con empresas locales, para tener programas propedéuticos que se realizarán durante el año escolar 2016-2017.

## Participación en la educación técnica y profesional

Esta tabla muestra información sobre la participación en los programas de educación técnica y profesional (Career Technical Education, CTE).

Datos sobre la educación técnica y profesional	Participación en 2014-2015
	<b>Escuela Black Diamond</b>
<b>Número de alumnos que participaron en la CTE</b>	0
<b>Porcentaje de alumnos que terminaron el programa de CTE y obtuvieron un diploma de preparatoria</b>	◇
<b>Porcentaje de cursos de CTE que tienen una secuencia o que están articulados entre una escuela e instituciones de educación postsecundaria</b>	◇

◇ No se aplica.



*"La visión de la Preparatoria Black Diamond es que sus alumnos graduados sean comunicadores eficaces, pensadores complejos, adultos autónomos, trabajadores en equipo y ciudadanos responsables."*



## Cumplimiento de los requisitos para la graduación de preparatoria

Esta tabla muestra los datos de las escuelas, los distritos y del estado de California para los porcentajes de alumnos de la generación que se graduó más recientemente que cumplieron con todos los requisitos de graduación locales y estatales para terminar el 12.º grado, incluida la aprobación de las secciones de lengua y literatura inglesas y matemáticas del CAHSEE, o que recibieron una dispensa local o una exención estatal. La fórmula para el cumplimiento de los requisitos de graduación es el número de alumnos de 12.º grado que cumplieron con todos los requisitos de graduación entre el número de alumnos matriculados en el 12.º grado el día del censo en otoño. Por lo tanto, los resultados pueden incluir porcentajes mayores al 100% si hay alumnos que fueron transferidos a la escuela y se graduaron pero no se encontraban presentes en el momento del censo de matriculación el día del censo en otoño. Para obtener más información, visite [www.cde.ca.gov/ta/tg/hs](http://www.cde.ca.gov/ta/tg/hs).



### Cumplimiento de los requisitos para la graduación de preparatoria

Grupo que se graduó en 2014

Grupo	Escuela Black Diamond	Distrito Escolar de Pittsburg	California
Todos los alumnos	41.01%	88.29%	84.60%
Negro o afroestadounidense	45.59%	85.39%	76.00%
Indio americano o nativo de Alaska	❖	100.00%	78.07%
Asiático	50.00%	84.85%	92.62%
Filipino	16.67%	94.59%	96.49%
Hispano o latino	38.27%	89.69%	81.28%
Nativo de Hawái o de las islas del Pacífico	❖	85.71%	83.58%
Blanco	44.44%	85.11%	89.93%
Dos o más razas	60.00%	88.89%	82.80%
Con desventaja socioeconómica	42.18%	88.26%	81.36%
Estudiantes de inglés	36.36%	66.40%	50.76%
Alumnos con discapacidades	21.88%	54.43%	61.28%
Jóvenes en régimen de acogida familiar	❖	❖	❖

### Cursos para Créditos Preuniversitarios

No existe información disponible de la Escuela Preparatoria Black Diamond relativa a los cursos avanzados (AP) que ofrece.

*"Una comunidad de aprendizaje profesional comprometida a desafiar a los alumnos para que sean exitosos."*

## Graduados y deserciones

Esta tabla muestra los índices de graduación y deserción para los últimos tres años para los que los datos están disponibles. Para obtener más información, consulte [www2.ed.gov/policy/elsec/guid/hsrguidance.pdf](http://www2.ed.gov/policy/elsec/guid/hsrguidance.pdf).

### Graduados y deserciones

Datos de tres años

	Tasa de graduación			Tasa de deserción		
	11-12	12-13	13-14	11-12	12-13	13-14
Escuela Black Diamond	*	*	*	*	*	*
Distrito Escolar de Pittsburg	70.16%	71.30%	75.13%	21.60%	21.50%	19.60%
California	78.87%	80.44%	80.95%	13.10%	11.40%	11.50%

❖ Las calificaciones no se muestran cuando el número de alumnos evaluados es 10 o menor, ya sea porque el número de alumnos evaluados en esta categoría es demasiado pequeño para una precisión estadística o para proteger la privacidad de los alumnos.

❖ La información no está disponible en este momento.

\* Las escuelas que participan en el Modelo de Responsabilidad de Escuelas Alternativas (Alternative Schools Accountability Model, ASAM) y que no son escuelas chárter financiadas directamente (Direct Funded Charter, DFC) ni administradas por la Oficina de Educación del Condado reciben la tasa del distrito.



## Calidad de los libros de texto

La siguiente tabla presenta los criterios requeridos para escoger los libros de texto y los materiales educativos.

Calidad de los libros de texto	
Año escolar 2015-2016	
Criterios	Sí/No
¿Los libros de texto han sido adoptados de la lista más reciente aprobada por el estado o por la junta rectora local?	Sí
¿Los libros de texto son consistentes con el contenido y con los ciclos de los planes de estudio adoptados por el Consejo de Educación del Estado?	Sí
¿Todos los alumnos, incluidos los estudiantes de inglés, tienen acceso a sus propios libros de texto y materiales de enseñanza para utilizarlos en clase o llevarlos a casa?	Sí

«Una escuela donde las familias se sientan bienvenidas y sean parte integral del programa escolar.»

## Libros de texto y materiales educativos

Los libros de texto adoptados por el estado de California son recomendados por los comités del distrito, aprobados por la mesa directiva y posteriormente adquiridos. Todos los planteles, mediante los fondos que les proporciona el distrito, han sido capaces de proporcionar a cada alumno una copia de cada uno de los libros de texto de las materias básicas para utilizarlos en clase y llevarlos a casa para realizar la tarea.

El distrito ha comprado libros de texto y materiales educativos para los grupos de jardín de niños a 12.º grado; los alumnos de cada nivel de grado de todas las escuelas utilizan esos libros de texto y materiales educativos. La Mesa Directiva del Distrito Escolar Unificado de Pittsburg declaró durante su reunión de otoño que el Distrito Escolar Unificado de Pittsburg (Pittsburg Unified School District, PUSD) ha proporcionado suficientes libros de texto o materiales educativos coherentes con el ciclo del marco del plan de estudios adoptado por la mesa directiva del estado.

Lista de libros de texto y materiales educativos		Año escolar 2015-2016
Materia	Libros de Texto	Adoptados
Lengua y literatura inglesas	Prentice Hall (9-12)	2002
Matemáticas	Algebra 1, Holt	2008
Matemáticas	Geometry, Holt	2008
Ciencias	<i>Earth Science</i> ; Holt, Rinehart and Winston	2007
Ciencias	<i>Biology</i> , McDougal Littell	2007
Historia/ciencias sociales	McDougal Littell (9-10)	2006

## Disponibilidad de los libros de texto y materiales educativos

La siguiente es una lista del porcentaje de alumnos que no cuentan con sus propios libros de texto y material educativo asignado.

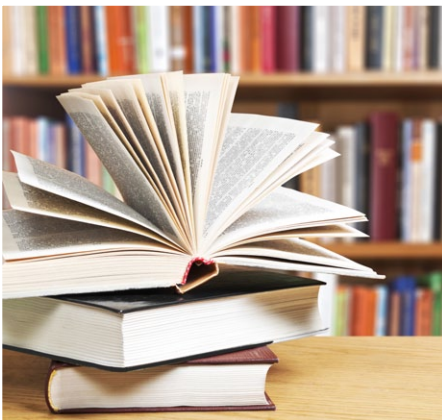
Porcentaje de alumnos que no cuentan con materiales por materia		Año escolar 2015-2016
Escuela Black Diamond	Porcentaje de faltantes	
Lectura/lengua y literatura	0%	
Matemáticas	0%	
Ciencias	0%	
Historia/ciencias sociales	0%	
Bellas artes y artes escénicas	0%	
Lengua extranjera	✧	
Salud	0%	
Equipo de laboratorio de ciencias	0%	

## Actualidad de los datos de los libros de texto

Esta tabla muestra la fecha en la que se recolectó y verificó la información de los libros de texto y de los materiales educativos.

Actualidad de los datos de los libros de texto		Año escolar 2015-2016
Fecha de recolección de datos	9/2015	

✧ No se aplica.





*"Una escuela en la que los alumnos puedan adquirir la motivación para aprender, trabajar y florecer en un ambiente creativo."*



## Elementos de la instalación escolar inspeccionados

La tabla muestra los resultados de la inspección escolar más reciente usando la Herramienta de inspección de las instalaciones (Facility Inspection Tool, FIT) o un formulario escolar equivalente. La siguiente es una lista de los elementos inspeccionados.

- **Sistemas:** sistemas y tuberías de gas, alcantarillado, sistemas mecánicos (calefacción, ventilación y aire acondicionado)
- **Interior:** superficies interiores (suelos, techos, paredes y marcos de ventanas)
- **Limpieza:** control de pestes y plagas, limpieza general (instalaciones escolares, edificios, salones y áreas comunes)
- **Eléctrico:** sistemas eléctricos (interior y exterior)
- **Sanitarios y bebederos:** sanitarios, lavabos y bebederos (interior y exterior)
- **Seguridad:** equipo contra incendios, sistemas de emergencia, materiales peligrosos (interior y exterior)
- **Estructura:** condición de las estructuras, techos
- **Externo:** ventanas, puertas, rejas, bardas, terrenos y patios de juego

## Buen estado de la instalación escolar

Esta inspección determina el buen estado de la instalación escolar; usa las calificaciones: en buenas condiciones, condiciones regulares o malas condiciones. El resumen general de las condiciones de la instalación se califica en: ejemplar, bueno, regular o malo. Al momento de la inspección de esta instalación escolar no se encontraron deficiencias.

Buen estado de la instalación escolar		Año escolar 2015-2016	
Elementos inspeccionados	Condiciones de la instalación	Elementos inspeccionados	Condiciones de la instalación
<b>Sistemas</b>	Bueno	<b>Sanitarios y bebederos</b>	Bueno
<b>Interior</b>	Bueno	<b>Seguridad</b>	Bueno
<b>Limpieza</b>	Bueno	<b>Estructura</b>	Bueno
<b>Eléctrico</b>	Bueno	<b>Externo</b>	Bueno
<b>Resumen general de las condiciones de la instalación</b>			Ejemplar
<b>Fecha de inspección más reciente del plantel escolar</b>			8/28/2015
<b>Fecha en que se completó por última vez el formulario de inspección</b>			8/28/2015

## Instalaciones escolares

La recién construida Preparatoria Black Diamond abrió sus puertas en el otoño de 2012. Hay 19 salones de clases y un centro de tecnología de medios. Hay un salón de usos múltiples que también se utiliza como cafetería y gimnasio. Hay varias oficinas para el personal de apoyo y el administrativo.

Los salones de clases de la Preparatoria Black Diamond son suficientes para satisfacer las necesidades de los alumnos para participar en un ambiente de aprendizaje saludable. Nuestro plantel se inspecciona cada mes de acuerdo con los lineamientos generados por la decisión del acuerdo Williams. Cada salón de clases está equipado con los proyectores más modernos y con proyectores ELMO (tecnología mejorada de documentos).

La Preparatoria Black Diamond se limpia constantemente. Hay un jefe de conserjería que atiende nuestro plantel durante el horario de clases y un segundo conserje, que limpia el plantel en la tarde.

El administrador del plantel y el personal de conserjería se encargan de la limpieza de la escuela todos los días. Los baños se limpian de manera rutinaria y se toma nota de las discrepancias, se crean órdenes de trabajo y se realizan correcciones de manera oportuna. Los terrenos y las instalaciones de la escuela están en excelentes condiciones para la matrícula de alumnos asignada al plantel. Las tareas de mantenimiento diferidas se programan y completan de manera oportuna.

Dos asistentes de recursos del plantel, un subdirector y un director supervisan la seguridad de los alumnos de la Preparatoria Black Diamond antes, durante y después del horario de clases. Hay dos supervisores adicionales al mediodía que vigilan las actividades y la seguridad de los alumnos durante el almuerzo. Además de la asistencia mencionada, hay un oficial de recursos asignado al plantel que patrulla semanalmente.



## Acceso público a Internet

El acceso a Internet está disponible en las bibliotecas públicas y otros lugares accesibles al público (por ejemplo, la Biblioteca Estatal de California). El acceso a Internet en las bibliotecas y los lugares públicos generalmente se proporciona en orden de llegada. Otras restricciones incluyen las horas de uso, el tiempo en que una computadora puede usarse (dependiendo de la disponibilidad), los tipos de programas disponibles en cada computadora y la capacidad para imprimir documentos.



*"Una escuela segura y alentadora a la que los alumnos estén ansiosos por asistir."*





## Asesores académicos y personal de apoyo escolar

Esta tabla muestra información sobre los asesores académicos y el personal de apoyo escolar y su equivalente de tiempo completo (full-time equivalent, FTE).

Datos sobre asesores académicos y personal de apoyo escolar	
Año escolar 2014-2015	
<b>Asesores académicos</b>	
FTE de los asesores académicos	1.5
Número promedio de alumnos por asesor académico	153
<b>Personal de apoyo</b>	
<b>FTE</b>	
Asesores sociales, de comportamiento o de desarrollo profesional	1.3
Maestro de biblioteca y medios audiovisuales (bibliotecario)	0.0
Personal de servicio de biblioteca y medios audiovisuales (paraprofesional)	1.0
Psicólogo	0.5
Trabajador social	0.0
Enfermera	0.0
Especialista del habla, lenguaje y audición	0.1
Especialista de recursos (no docente)	1.0

## Calificaciones de los docentes

Esta tabla muestra la información sobre las acreditaciones y calificaciones de los docentes. Los docentes que no están totalmente acreditados son maestros que están en prácticas del distrito y la universidad, preprácticas, que cuentan con permisos de emergencia u otros y dispensas. Para obtener más información sobre las acreditaciones de los docentes, visite [www.ctc.ca.gov](http://www.ctc.ca.gov).

Información sobre las acreditaciones de los docentes	Datos de tres años			
	Distrito Escolar de Pittsburg	Escuela Black Diamond		
Maestros	15-16	13-14	14-15	15-16
Maestros con acreditación completa	485	16	16	18
Maestros sin acreditación completa	15	1	1	1
Enseñanza fuera del área de competencia de la materia (con acreditación completa)	7	0	0	1

## Asignaciones incorrectas de maestros y puestos vacantes

Esta tabla muestra el número de maestros con asignación incorrecta (puestos que ocupan maestros que no cuentan con la autorización legal para enseñar el nivel de grado, la materia, el grupo de alumnos, etc.) y el número de puestos vacantes (no ocupado por un sólo maestro designado para enseñar todo el curso al inicio del año o semestre escolar). Observe que el número total de asignaciones incorrectas incluye a los maestros de los estudiantes de inglés.

Asignaciones incorrectas de maestros y puestos vacantes	Datos de tres años		
	Escuela Black Diamond		
Maestros	13-14	14-15	15-16
Asignaciones incorrectas de maestros de estudiantes de inglés	0	0	0
Total de asignaciones incorrectas de maestros	0	0	0
Puestos vacantes	0	0	0

## Clases académicas básicas enseñadas por maestros altamente calificados

La Ley Que Ningún Niño se Quede Atrás (No Child Left Behind, NCLB) amplió la Ley de Educación Primaria y Secundaria (Elementary and Secondary Education Act, ESEA) para obligar a que maestros "altamente calificados" enseñen las materias académicas básicas. Estos maestros deben contar por lo menos con un título de licenciatura, la acreditación de enseñanza adecuada para California y competencia demostrada para cada materia académica básica que enseña. La tabla muestra los datos de los maestros altamente calificados del año escolar 2014-2015.

Las escuelas con elevados índices de pobreza se definen como aquellas en donde aproximadamente el 40 por ciento o más de sus alumnos participan en el programa de comidas gratuitas o precio reducido. Las escuelas con bajos índices de pobreza se definen como aquellas en donde aproximadamente el 39 por ciento o menos de sus alumnos participan en el programa de comidas gratuitas o precio reducido. Para obtener más información sobre las calificaciones de los maestros relacionadas con la NCLB, visite [www.cde.ca.gov/nclb/sr/tq](http://www.cde.ca.gov/nclb/sr/tq).

Maestros en conformidad con la ley Que Ningún Niño se Quede Atrás	Año escolar 2014-2015	
	Porcentaje de clases sobre materias académicas básicas	
	Enseñadas por maestros altamente calificados	No enseñadas por maestros altamente calificados
Escuela Black Diamond	68.22%	31.78%
Todas las escuelas en el distrito	86.66%	13.34%
Escuelas con elevados índices de pobreza en el distrito	86.66%	13.34%
Escuelas con bajos índices de pobreza en el distrito	◇	◇

◇ No se aplica.

## Datos financieros

Los datos financieros que se muestran en este SARC se refieren al año fiscal 2013-2014. La información fiscal más actualizada proporcionada por el estado siempre es dos años anterior al año escolar presente, y un año anterior a la mayoría de los datos incluidos en este informe. Para conocer más detalles sobre los gastos escolares en todos los distritos de California, consulte la página de Gastos actuales en educación y gastos por alumno, del Departamento de Educación de California (California Department of Education, CDE), en [www.cde.ca.gov/ds/fd/ec](http://www.cde.ca.gov/ds/fd/ec). Para obtener información sobre los sueldos de los maestros en todos los distritos de California, consulte la página Salarios y prestaciones acreditados, del CDE, en [www.cde.ca.gov/ds/fd/cs](http://www.cde.ca.gov/ds/fd/cs). Para buscar gastos y sueldos para un distrito escolar específico, consulte la página Ed-Data, en [www.ed-data.org](http://www.ed-data.org).

## Datos financieros sobre el distrito

Esta tabla muestra información sobre los sueldos de los docentes y del personal administrativo del distrito y compara las cifras con los promedios estatales de los distritos de tipo y tamaño similares. Nota: los datos sobre salarios del distrito no incluyen las prestaciones.

Datos sobre sueldos del distrito		Año fiscal 2013-2014	
	Distrito Escolar de Pittsburg	Distrito de tamaño similar	
Sueldo de un maestro principiante	\$41,429	\$43,062	
Sueldo medio de un maestro	\$61,869	\$67,927	
Sueldo más alto de un maestro	\$76,884	\$87,811	
Sueldo promedio de un director de escuela primaria	\$101,398	\$110,136	
Sueldo promedio de un director de escuela secundaria	\$109,895	\$115,946	
Sueldo promedio de un director de escuela preparatoria	\$121,484	\$124,865	
Sueldo del superintendente	\$189,855	\$211,869	
Sueldos de los maestros: porcentaje del presupuesto	37%	39%	
Sueldos de administrativos: porcentaje del presupuesto	6%	5%	

## Comparación de datos financieros

Esta tabla muestra los gastos escolares por alumno de fuentes no restringidas y el sueldo promedio de un maestro, y lo compara con los datos distritales y estatales.

Comparación de datos financieros		Año fiscal 2013-2014	
	Gastos por alumno de fuentes no restringidas	Sueldo anual promedio de un maestro	
Escuela Black Diamond	\$9,514	\$60,671	
Distrito Escolar de Pittsburg	\$6,035	\$61,038	
California	\$5,348	\$59,180	
Escuela y distrito: diferencia porcentual	+57.7%	-0.6%	
Escuela y California: diferencia porcentual	+77.9%	+2.5%	

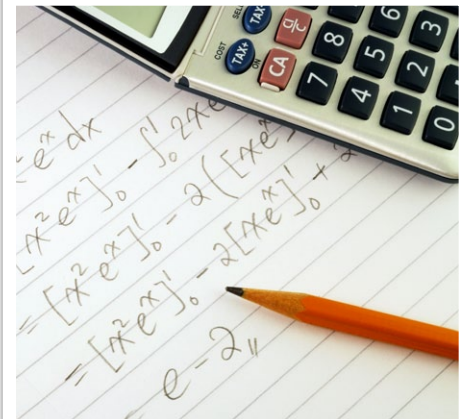
## Datos financieros escolares

La siguiente tabla muestra el sueldo promedio de un maestro y un desglose de los gastos escolares por alumno de fuentes restringidas y no restringidas.

### Datos financieros escolares

#### Año fiscal 2013-2014

Gastos totales por alumno	\$10,119
Gastos por alumno de fuentes restringidas	\$605
Gastos por alumno de fuentes no restringidas	\$9,514
Sueldo anual promedio de un maestro	\$60,671



## Gastos por alumno

Los gastos adicionales o restringidos provienen de dinero cuyo uso está controlado por la ley o por el donador. El dinero que el distrito o la junta gobernante ha designado para fines específicos no se considera restringido. Los gastos básicos o no restringidos son de dinero cuyo uso, excepto para lineamientos generales, no está controlado por la ley o por el donador.

El Departamento de Educación de California (California Department of Education, CDE), la escuela y las oficinas distritales proporcionaron los datos para el SARC de este año. Para más información sobre las escuelas y los distritos de California y las comparaciones de la escuela con el distrito, el condado y el estado, consulte la página DataQuest at <http://data1.cde.ca.gov/dataquest>. DataQuest es un recurso en línea que proporciona informes sobre responsabilidad, datos de pruebas, matrícula, graduados, deserciones, inscripciones a cursos, personal y datos sobre los estudiantes de inglés. De acuerdo con la Sección 35256 del Código de Educación, cada distrito escolar debe hacer copias en papel de su informe anual actualizado, disponible, previa solicitud, a más tardar el 1 de febrero de cada año.

Toda la información es precisa hasta diciembre de 2015.

### School Accountability Report Card

PUBLICADO POR:



School  
Innovations  
& Achievement

[www.sia-us.com](http://www.sia-us.com) | 800.487.9234

Requisitos del Plan de responsabilidad de control local (Local Control Accountability Plan, LCAP) adaptados en su SARC  
Las siguientes tablas resumen las áreas de prioridad en el estado incluidas en el Informe de responsabilidad escolar.

## Condiciones de aprendizaje

La tabla siguiente describe la información en el SARC que es relevante para la Prioridad estatal básica (Prioridad 1).

Requisitos del Plan de responsabilidad de control local	Correspondencia entre las Áreas de prioridad del estado y el SARC
<b>Condiciones de aprendizaje</b>	
<b>Prioridad estatal: básica</b>	
Grado al cual los maestros están correctamente asignados y completamente acreditados para la materia y los alumnos a quienes enseñan. Código de educación (Education Code, EC) § 52060 (d)(1)	
Los alumnos tienen acceso a materiales educativos conforme a los estándares. EC § 52060 (d)(1)	
Las instalaciones escolares se mantienen en buenas condiciones. EC § 52060 (d)(1)	

## Resultados de los alumnos

La siguiente tabla describe la información del SARC que es relevante para la Prioridad estatal sobre los logros estudiantiles (Prioridad 4) y para la Prioridad estatal sobre otros resultados de los alumnos (Prioridad 8).

Requisitos del Plan de responsabilidad de control local	Correspondencia entre las Áreas de prioridad del estado y el SARC
<b>Resultados de los alumnos</b>	
<b>Prioridad estatal: logros estudiantiles</b>	
Evaluaciones estatales (por ejemplo, la Evaluación del desempeño y el progreso del alumno de California). EC § 52060 (d)(4)(A)	
El índice de desempeño académico EC § 52060 (d)(4)(B)	
El porcentaje de alumnos que ha terminado los cursos con éxito, que satisface los requisitos de admisión de la Universidad de California y de la Universidad del Estado de California, o a las secuencias o los programas de estudio de carreras técnicas. EC § 52060 (d)(4)(C)	
<b>Prioridad estatal: otros resultados de los alumnos</b>	
Los resultados del alumnos en materias como inglés, matemáticas, ciencias sociales, ciencias, artes visuales y escénicas, salud, educación física, educación de carreras técnicas y otros estudios indicados por la junta rectora. <sup>1</sup> EC § 52060 (d)(8)	

## Participación

La siguiente tabla describe la información en el SARC que es relevante para la Prioridad estatal sobre la participación de los padres (Prioridad 3), la Prioridad estatal sobre la participación de los alumnos (Prioridad 5) y la Prioridad estatal del entorno escolar (Prioridad 6).

Requisitos del Plan de responsabilidad de control local	Correspondencia entre las Áreas de prioridad del estado y el SARC
<b>Participación</b>	
<b>Prioridad estatal: participación de los padres</b>	
Los esfuerzos que el distrito escolar hace para buscar la participación de los padres en la toma de decisiones para el distrito escolar y cada plantel escolar. EC § 52060 (d)(3)	
<b>Prioridad estatal: participación del alumno</b>	
Índices de deserción en preparatoria. EC § 52060 (d)(5)(D)	
Índices de graduación de preparatoria. EC § 52060 (d)(5)(E)	
<b>Prioridad estatal: entorno escolar</b>	
Índices de suspensión de alumnos. EC § 52060 (d)(6)(A)	
Índices de expulsión de alumnos. EC § 52060 (d)(6)(B)	
Otras medidas locales, incluidas encuestas de alumnos, de padres y de maestros en cuanto a la seguridad y la conexión con la escuela. <sup>2</sup> EC § 52060 (d)(6)(C)	

**Nota:** las Prioridades estatales 2 y 7 no se requieren en el SARC, tampoco ciertas partes de las Prioridades 4 y 5. Para obtener información detallada sobre el LCAP y preguntas frecuentes, visite la página [www.cde.ca.gov/fg/aa/lc/lcfaq.asp](http://www.cde.ca.gov/fg/aa/lc/lcfaq.asp).

<sup>1</sup> Inglés, matemáticas y educación física son las únicas materias incluidas en Otros resultados del alumno (Prioridad 8) que se reflejan en el SARC.

<sup>2</sup> El Plan de seguridad escolar es la única otra medida local del Entorno escolar (Prioridad 6) que se refleja en el SARC.