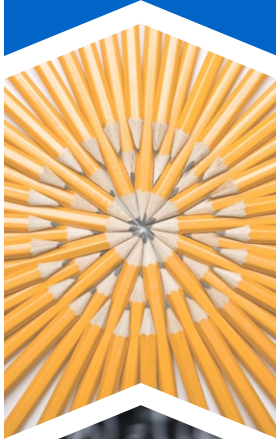


# SARC

Informe  
de responsabilidad  
escolar 2015-2016

Publicado en 2016-2017



## Escuela Preparatoria Black Diamond

Brian Wilson  
Director  
[brianwilson@pittsburg.k12.ca.us](mailto:brianwilson@pittsburg.k12.ca.us)

1131 Stoneman Avenue  
Pittsburg, CA 94565

Grados: 9-12  
Teléfono: (925) 473-2510  
[www.pittsburg.k12.ca.us/Domain/19](http://www.pittsburg.k12.ca.us/Domain/19)

Código CDS: 07-61788-0730184

# Pittsburg USD





### Mensaje del director

La Escuela Preparatoria Black Diamond está dedicada a proporcionar un ambiente educativo único con un entorno seguro y familiar. La Preparatoria Black Diamond se esfuerza por brindar a todos los alumnos un programa individualizado que promueva el necesario crecimiento académico, la sensibilidad cultural, el respeto hacia sí mismos y hacia los demás, una imagen positiva de sí mismos y habilidades para tomar decisiones. La visión de la Preparatoria Black Diamond es que sus alumnos graduados sean comunicadores eficaces, pensadores complejos, adultos autónomos, trabajadores en equipo y ciudadanos responsables.

### Declaración de la misión de la escuela

La Preparatoria Black Diamond está dedicada a proporcionar un ambiente educativo único con un entorno familiar seguro y estructurado. La Preparatoria Black Diamond se esfuerza por brindar a todos los alumnos un programa individualizado que apoye el crecimiento académico necesario, la sensibilidad cultural y el respeto hacia sí mismos y hacia los demás. Los programas de la Escuela Black Diamond fomentan la participación y promueven una imagen personal positiva y habilidades sólidas para tomar decisiones que apoyen a los alumnos de por vida.

### Declaración de la visión de la escuela

- Una comunidad de aprendizaje profesional comprometida a desafiar a los alumnos para que sean exitosos.
- Una escuela donde las familias se sientan bienvenidas y sean parte integral del programa escolar.
- Una escuela en la que los alumnos puedan adquirir la motivación para aprender, trabajar y florecer en un ambiente creativo.
- Una escuela donde se apoye a los alumnos para que obtengan sus créditos y aprueben el Examen de Egreso de la Escuela Preparatoria de California (California High School Exit Examination, CAHSEE) para graduarse.
- Una escuela cuyo enfoque principal esté en cómo enseñamos, en lo que aprenden nuestros alumnos y en cómo podemos ayudarles a obtener el conocimiento y las habilidades necesarios para convertirse en adultos productivos.
- Una escuela segura y alentadora a la que los alumnos estén ansiosos por asistir.

### Seguridad escolar

Nuestra escuela participa en un simulacro anual de seguridad con la ciudad y el condado. Realizamos simulacros de incendio por lo menos dos veces al año. Mantenemos un requisito de registro de entrada para los visitantes y oradores que van a los salones de clases. El personal cuenta con gafetes de identificación con fotografía que deben usar en todo momento.

Los padres pueden ver o examinar una copia del Plan de Preparación ante Desastres en la oficina del director.

El Plan de Seguridad Escolar se revisó, actualizó y analizó con el personal docente de la escuela por última vez en marzo de 2017.

Se proporciona capacitación de preparación para emergencias a todos los salones del 10.º al 12.º grado; se entregan botiquines de primeros auxilios a todos los salones del 10.º al 12.º grado.

### Desarrollo profesional

El Plan de Responsabilidad de Control Local (Local Control Accountability Plan, LCAP), el apéndice del Plan de Organismos de Educación Local (Local Education Agency Plan, LEAP) y el Plan Único para el Aprovechamiento Estudiantil (Single Plan for Student Achievement, SPSA) son el origen del enfoque seleccionado para las sesiones de desarrollo profesional. Los datos de desempeño estudiantil impulsan la selección de las oportunidades de aprendizaje para adultos. Con base en los datos de desempeño estudiantil, incluidos los datos de los grupos de alumnos desfavorecidos, el desarrollo profesional del distrito se enfoca en la integración de los estándares estatales de conocimientos fundamentales comunes en lengua y literatura inglesas (English language arts, ELA) y matemáticas.

Cada profesor cuenta con tres días completamente libres para el desarrollo profesional. Además, los educadores colaboran entre sí en las reuniones facilitadas departamentales o de nivel de grado. Los administradores del plantel proporcionan apoyo y retroalimentación a los miembros del personal en relación con las mejoras deseadas. Los profesores de Pittsburg también participan en un ciclo de colaboración estructurado donde se reúnen con sus colegas para crear lecciones comunes que enseñan en sus salones de clases, mientras que sus colegas y los asesores de enseñanza les proporcionan retroalimentación.

Los institutos de verano son numerosos e integrales. Hay capacitaciones exhaustivas disponibles sobre implementación de planes de estudios básicos, programas de intervención, desarrollo del idioma inglés (English language development, ELD), participación estructurada, escritura expositiva, comprensión de lectura y matemáticas, por dar unos cuantos ejemplos. Los profesores cumplen los requisitos de la ley Que Ningún Niño Se Quede Atrás (No Child Left Behind), ya que están altamente calificados y cuentan con el apoyo del distrito. Los profesores que asisten a sesiones de desarrollo profesional fuera de su horario laboral reciben una compensación.



### Informe de Responsabilidad Escolar

Según los requisitos estatales y federales, todas las escuelas públicas presentan el Informe de Responsabilidad Escolar (School Accountability Report Card, SARC) anualmente como una herramienta para que los padres y las partes interesadas estén informados sobre el progreso de la escuela, los resultados de las evaluaciones y el desempeño.

### Declaración de la misión del distrito

La misión del Distrito Escolar Unificado de Pittsburg (Pittsburg Unified School District, PUSD) es inspirar a nuestros alumnos, garantizar que alcancen un nivel igualitario de excelencia académica y fomentar la cercanía entre ellos a través de experiencias de aprendizaje compartidas. Creemos que la diversidad cultural de nuestra comunidad y nuestros jóvenes son nuestros valores más importantes. Nos esforzamos por hacer que nuestros alumnos alcancen su mayor potencial y por crear personas que aprendan toda la vida y que contribuyan a mejorar el mundo.

### Mesa directiva

- Mr. Duane Smith, president
- Mr. De'Shawn Woolridge, vice president
- Dr. Laura Canciamilla, trustee
- Mr. George Miller, trustee
- Mr. Joseph Arenivar, trustee

Desarrollo profesional	Datos de tres años		
	2014-15	2015-16	2016-17
<b>Escuela Black Diamond</b>	3 días	3 días	3 días



## Objetivos de la Mesa Directiva

### 1. Logros estudiantiles

- Los alumnos demostrarán mejoramiento continuo en la excelencia académica, según la medición de varias evaluaciones claras y accesibles.
- Las brechas de oportunidad tendrán una reducción acelerada a través de intervenciones y apoyos significativos.

### 2. Educación poderosa

- Se esperará, respaldará y medirá la enseñanza eficaz apegada a los estándares de conocimientos fundamentales comunes para garantizar el mejoramiento continuo de los logros estudiantiles.

### 3. Personal sobresaliente

- El distrito contratará a maestros "altamente calificados" y con las certificaciones adecuadas.
- El distrito apoyará, retendrá y promoverá al personal de calidad a través de buenas condiciones de trabajo, paquetes de compensación total competitivos, y asesoramiento y desarrollo profesional.

### 4. Ambiente de aprendizaje de calidad

- Instalaciones de alta calidad.
- Escuelas seguras, ordenadas y estables.
- Cultura del plantel escolar de comprensión y respeto.
- Tecnología de vanguardia.

### 5. Organización de alto rendimiento y responsable

- Estabilidad fiscal y planificación responsable a largo plazo.
- Sistema de responsabilidad integral.
- Tecnología de la información y enseñanza eficiente.
- Servicio responsable, respetuoso, eficiente y transparente.

### 6. Colaboración, asociación y participación significativas de los padres

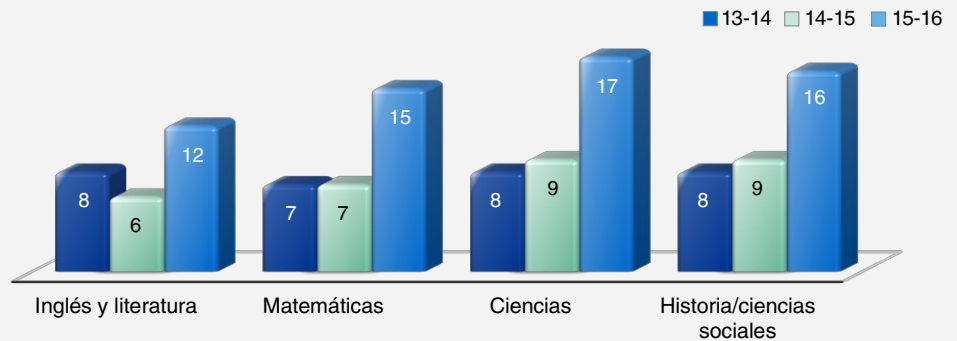
- Comunicación con la comunidad oportuna y abierta.
- Asociaciones estratégicas con la comunidad.
- Enfoque en la participación de los padres y de los alumnos, incluidas diversas oportunidades de participación.
- Comunicación y relaciones sólidas entre los padres o tutores y las escuelas.
- Participación proactiva en el crecimiento académico y personal de los alumnos.
- Comunicación de la mesa directiva, el superintendente y el personal.

## Distribución del tamaño de los grupos

La gráfica de barras muestra los datos de tres años para tamaños promedio de grupos, y la tabla muestra los datos de tres años para el número de salones de clase por tamaño. El número de clases indica cuántos salones de clase se clasifican en cada categoría de tamaño (un rango del total de alumnos por salón de clase). En el nivel de escuela secundaria, esta información se informa por área de materia en lugar de por grado escolar.

### Tamaño promedio de los grupos

Datos de tres años



### Número de salones de clase por tamaño

Datos de tres años

Materia	2013-14			2014-15			2015-16		
	1-22	23-32	33+	1-22	23-32	33+	1-22	23-32	33+
Lengua y literatura inglesas	51			38			16		
Matemáticas	26			23			9		
Ciencias	24			17			9		
Historia/ciencias sociales	38			25			15		

## Prueba de condición física de California

Cada primavera, todos los alumnos del 5.º, 7.º y 9.º grado tienen que participar en la Prueba de condición física de California (California Physical Fitness Test, PFT). El Fitnessgram es el PFT designado para los alumnos de las escuelas públicas de California establecido por la Junta Estatal de Educación. La PFT mide seis áreas clave de condición física:

- Capacidad aeróbica
- Composición corporal
- Flexibilidad
- Fuerza y resistencia abdominal
- Fuerza y resistencia de la parte superior del cuerpo
- Fuerza y flexibilidad del tronco

El objetivo principal de Fitnessgram es animar y ayudar a los alumnos a establecer hábitos de actividad física regular para toda la vida. La tabla muestra el porcentaje de alumnos que cumplen los estándares de condición física para estar en la "zona de condición física saludable" para el periodo más reciente de pruebas. Para obtener más información acerca del PFT de California, visite [www.cde.ca.gov/ta/tg/pf](http://www.cde.ca.gov/ta/tg/pf).

### Prueba de condición física de California

Año escolar 2015-2016

Porcentaje de alumnos que cumplen los estándares de condición física	Escuela Black Diamond
	Grado X
Cuatro de seis estándares	❖
Cinco de seis estándares	❖
Seis de seis estándares	❖

❖ Las calificaciones no se muestran cuando el número de alumnos evaluados es 10 o menor, ya sea porque el número de alumnos evaluados en esta categoría es demasiado pequeño para una precisión estadística o para proteger la privacidad de los alumnos.

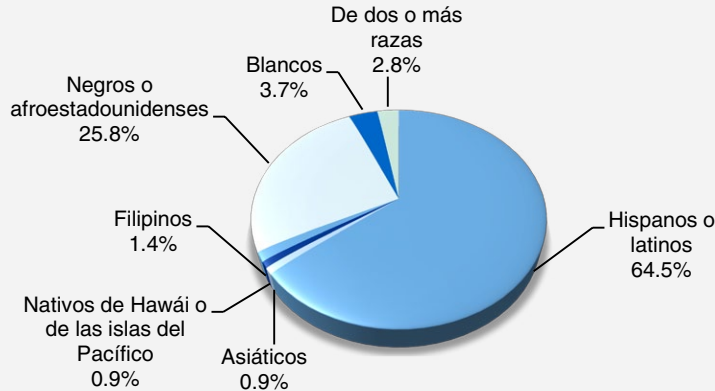


## Matrícula por grupo de alumnos

La matrícula total en la escuela fue de 217 alumnos para el año escolar 2015-2016. La gráfica circular muestra el porcentaje de alumnos inscritos en cada grupo.

### Demografía

Año escolar 2015-2016



Con desventaja socioeconómica	80.20%	Estudiantes del idioma inglés	31.30%	Alumnos con discapacidades	13.40%	Jóvenes en régimen de acogida familiar	2.30%
-------------------------------	--------	-------------------------------	--------	----------------------------	--------	--	-------

## Acceso público a Internet

El acceso a Internet está disponible en las bibliotecas públicas y otros lugares accesibles al público (por ejemplo, la Biblioteca Estatal de California). Por lo general, el acceso a Internet de las bibliotecas y los lugares públicos se proporciona según el orden de llegada. Otras restricciones incluyen las horas de uso, el tiempo en que una computadora puede usarse (dependiendo de la disponibilidad), los tipos de programas disponibles en cada computadora y la capacidad para imprimir documentos.

## Programa de Intervención Federal

No se identificará de forma nueva a las escuelas y distritos para la Mejora del Programa (Program Improvement, PI) en el año escolar 2016-2017 bajo la Ley de Éxito para cada Alumno (Every Student Succeeds Act, ESSA) que fue promulgada en diciembre de 2015 y que volvió a autorizar la Ley de Educación Primaria y Secundaria (Elementary and Secondary Education Act, ESEA). Las escuelas y distritos que reciben financiamiento de la Parte A del Título 1 para el año escolar 2015-2016 y que estuvieron "Dentro de PI" durante el año 2015-2016 mantendrán el mismo estado de PI y colocación para 2016-2017. Aquellas escuelas y distritos que reciben financiamiento de la Parte A del Título 1 para el año escolar 2015-2016 que tengan un estado "No dentro de PI" durante el año escolar 2015-2016 o que no hayan recibido financiamiento de la Parte A del Título 1 durante el año escolar 2014-2015 tendrán un estado de "No dentro de PI" para el año escolar 2016-2017. El porcentaje de escuelas identificadas para la Mejora de programas se calcula considerando el número de escuelas que actualmente están en el PI en el distrito y dividiéndolo entre el número total de escuelas del Título I dentro del distrito.

Esta tabla muestra el estado de la Mejora de programas 2016-2017 para la escuela y el distrito. Para obtener más detalles sobre la identificación del PI, visite la página [www.cde.ca.gov/ta/ac/ay/tidetermine.asp](http://www.cde.ca.gov/ta/ac/ay/tidetermine.asp).

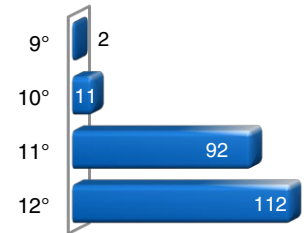
Programa de Intervención Federal	Año escolar 2016-2017	
	Escuela Black Diamond	Distrito Escolar de Pittsburg
Estado de la Mejora de Programas	No del Título I	En la PI
Primer año de Mejora de Programas	◇	2008-2009
Año en la Mejora de Programas	◇	Año 3
Número de escuelas actualmente en Mejora de Programas		8
Porcentaje de escuelas actualmente en Mejora de Programas		72.70%

◇ No se aplica. La escuela no se encuentra en Mejora de Programas.

## Matrícula por grado

La gráfica de barras muestra el número total de alumnos inscritos en cada grado para el año escolar 2015-2016.

### Matrícula por grado escolar 2015-2016



## Suspensiones y expulsiones

Esta tabla muestra los índices de suspensión y expulsión de la escuela, el distrito y el estado para los últimos tres años. Nota: Los alumnos solo se cuentan una vez, sin importar el número de suspensiones.

### Índices de suspensión y expulsión

#### Escuela Black Diamond

	13-14	14-15	15-16
Índices de suspensión	35.6%	20.9%	26.1%
Índices de expulsión	0.0%	0.0%	0.0%

#### Distrito Escolar de Pittsburg

	13-14	14-15	15-16
Índices de suspensión	10.8%	7.8%	8.0%
Índices de expulsión	0.1%	0.0%	0.0%

#### California

	13-14	14-15	15-16
Índices de suspensión	4.4%	3.8%	3.7%
Índices de expulsión	0.1%	0.1%	0.1%



## Evaluación del Rendimiento y Progreso de Estudiantes de California (CAASPP)

Para el año escolar 2015-2016, la CAASPP consiste de varios componentes clave como:

**La Evaluación Alternativa de California (California Alternate Assessment, CAA)** incluye tanto ELA/Alfabetización y Matemáticas de 3.º a 8.º grado y 11.º grado. Los estudiantes que tienen discapacidades cognitivas importantes presentan la CAA, la cual previene que tomen las pruebas Smarter Balanced Assessments (Evaluaciones Equilibradas más Inteligentes) con herramientas universales, apoyos designados o modificaciones.

**Las Smarter Balanced Assessments (Evaluaciones Equilibradas más Inteligentes)** incluyen tanto ELA/Alfabetización y Matemáticas de 3.º a 8.º grado y 11.º grado. Se designan las Smarter Balanced Assessments (Evaluaciones Equilibradas más Inteligentes) para medir el progreso del alumno para la preparación universitaria y profesional.

Las evaluaciones bajo la CAASPP muestran el desempeño de los alumnos en relación con los estándares de contenido que el estado adoptó. En cada una de estas evaluaciones, las calificaciones agregadas de los alumnos se informan como estándares de logros. Para obtener más información sobre las evaluaciones CAASPP, visite la página [www.cde.ca.gov/ta/tg/ca](http://www.cde.ca.gov/ta/tg/ca).

## CAASPP por grupo de alumnos: Lengua y literatura inglesas/Alfabetización, y Matemáticas

Las tablas de las siguientes páginas muestran el porcentaje de los alumnos que cumplen o exceden los estándares estatales en Lengua y literatura inglesas, y Matemáticas para la escuela por grupo de alumnos del 11.º grado.

El "porcentaje de los que cumplen o exceden" se calcula tomando el número total de estudiantes que cumplen o exceden el estándar en la Evaluación Sumativa Smarter Balanced además del total del número de alumnos que cumplen con el estándar en las CAA, dividido entre el total del número de estudiantes que participaron en ambas evaluaciones.

Nota: El número de alumnos examinados incluye todos los alumnos que participaron en el examen sin importar si recibieron una calificación o no. Sin embargo, el número de alumnos examinados no es el número que se usó para calcular los porcentajes del nivel de logro. Los porcentajes de nivel de logro se calcularon solamente con los alumnos que fueron calificados.

## Evaluación de California sobre el Rendimiento y el Progreso de los Alumnos para todos los alumnos: Ciencias (5.º, 8.º y 10.º grado)

Los resultados de Ciencias incluyen el Examen de Estándares de California (CST), la Evaluación Modificada de California (CMA) y la Evaluación Alternativa de Desempeño de California (CAPA) para 5.º, 8.º y 10.º grado. Las tablas muestran el porcentaje de los alumnos con una calificación de competente y avanzado.

Porcentaje de alumnos que calificaron en los niveles competente y avanzado							Datos de tres años		
	Escuela Black Diamond			Distrito Escolar de Pittsburg			California		
Materia	13-14	14-15	15-16	13-14	14-15	15-16	13-14	14-15	15-16
<b>Ciencias</b>	7%	7%	5%	49%	42%	42%	60%	56%	54%

## Resultados de la CAASPP por grupo de alumnos: ciencias (5.º, 8.º y 10.º grado)

Los resultados de ciencias incluyen el CST, la CMA y la CAPA para 5.º, 8.º y 10.º grado. La calificación de "competente o avanzado" se calcula tomando el total del número de alumnos que lograron una calificación competente o avanzado en la evaluación de ciencias dividido entre el número de alumnos con calificaciones aprobatorias.

Porcentaje de alumnos que calificaron en los niveles competente y avanzado				Año escolar 2015-2016
Grupo	Matrícula total	Número de alumnos con una calificación aprobatoria	Porcentaje de alumnos con una calificación aprobatoria	Porcentaje de alumnos con calificación competente y avanzado
<b>Todos los alumnos</b>	62	56	90.32%	5.36%
<b>Hombres</b>	33	29	87.88%	6.90%
<b>Mujeres</b>	29	27	93.10%	3.70%
<b>Negros o afroestadounidenses</b>	19	17	89.47%	0.00%
<b>Indios americanos o nativos de Alaska</b>	❖	❖	❖	❖
<b>Asiáticos</b>	❖	❖	❖	❖
<b>Filipinos</b>	❖	❖	❖	❖
<b>Hispanos o latinos</b>	37	33	89.19%	6.06%
<b>Nativos de Hawái o de las islas del Pacífico</b>	❖	❖	❖	❖
<b>Blancos</b>	❖	❖	❖	❖
<b>De dos o más razas</b>	❖	❖	❖	❖
<b>Con desventajas socioeconómicas</b>	47	42	89.36%	7.14%
<b>Estudiantes del idioma inglés</b>	20	18	90.00%	0.00%
<b>Alumnos con discapacidades</b>	❖	❖	❖	❖
<b>Alumnos que reciben servicios de educación para inmigrantes</b>	❖	❖	❖	❖
<b>Jóvenes en régimen de acogida familiar</b>	❖	❖	❖	❖

## Los resultados del examen CAASPP para todos los estudiantes: Lengua y Literatura Inglesas/Alfabetización y Matemáticas. (de 3.º a 8.º grado y 11.º grado)

La tabla de abajo muestra el porcentaje de alumnos que cumplen o exceden los estándares estatales en Lengua y literatura inglesas (English Language Arts, ELA)/Alfabetización y Matemáticas.

Porcentaje de alumnos que cumplen o exceden los estándares estatales de condición física					Datos de dos años	
	Escuela Black Diamond		Distrito Escolar de Pittsburg		California	
Materia	14-15	15-16	14-15	15-16	14-15	15-16
<b>Lengua y literatura inglesas/alfabetización</b>	3%	1%	30%	34%	44%	48%
<b>Matemáticas</b>	2%	0%	21%	22%	33%	36%

❖ Las calificaciones no se muestran cuando el número de alumnos evaluados es 10 o menor, ya sea porque el número de alumnos evaluados en esta categoría es demasiado pequeño para una precisión estadística o para proteger la privacidad de los alumnos.



Resultados de la CAASPP por grupo de alumnos: Lengua y literatura inglesas, y Matemáticas: 11.º grado

Porcentaje de alumnos que cumplen o exceden los estándares estatales de condición física				Año escolar 2015-2016
<b>Lengua y literatura inglesas: 11.º grado</b>				
Grupo	Matrícula total	Número examinado	Porcentaje examinado	Porcentaje de alumnos que cumplen o exceden
Todos los alumnos	128	103	80.50%	1.00%
Hombres	78	65	83.30%	1.50%
Mujeres	50	38	76.00%	0.00%
Negros o afroestadounidenses	36	27	75.00%	0.00%
Indios americanos o nativos de Alaska	❖	❖	❖	❖
Asiáticos	❖	❖	❖	❖
Filipinos	❖	❖	❖	❖
Hispanos o latinos	78	65	83.30%	0.00%
Nativos de Hawái o de las islas del Pacífico	❖	❖	❖	❖
Blancos	❖	❖	❖	❖
De dos o más razas	❖	❖	❖	❖
Con desventajas socioeconómicas	98	79	80.60%	1.30%
Estudiantes del idioma inglés	49	43	87.80%	0.00%
Alumnos con discapacidades	16	14	87.50%	0.00%
Alumnos que reciben servicios de educación para inmigrantes	❖	❖	❖	❖
Jóvenes en régimen de acogida familiar	❖	❖	❖	❖
<b>Matemáticas: 11.º grado</b>				
Grupo	Matrícula total	Número examinado	Porcentaje examinado	Porcentaje de alumnos que cumplen o exceden
Todos los alumnos	129	102	79.10%	0.00%
Hombres	78	64	82.10%	0.00%
Mujeres	51	38	74.50%	0.00%
Negros o afroestadounidenses	37	26	70.30%	0.00%
Indios americanos o nativos de Alaska	❖	❖	❖	❖
Asiáticos	❖	❖	❖	❖
Filipinos	❖	❖	❖	❖
Hispanos o latinos	78	65	83.30%	0.00%
Nativos de Hawái o de las islas del Pacífico	❖	❖	❖	❖
Blancos	❖	❖	❖	❖
De dos o más razas	❖	❖	❖	❖
Con desventajas socioeconómicas	98	77	78.60%	0.00%
Estudiantes del idioma inglés	49	43	87.80%	0.00%
Alumnos con discapacidades	16	14	87.50%	0.00%
Alumnos que reciben servicios de educación para inmigrantes	❖	❖	❖	❖
Jóvenes en régimen de acogida familiar	❖	❖	❖	❖

❖ Las calificaciones no se muestran cuando el número de alumnos evaluados es 10 o menor, ya sea porque el número de alumnos evaluados en esta categoría es demasiado pequeño para una precisión estadística o para proteger la privacidad de los alumnos.



### Lema de la escuela

- ¡El trabajo que hacemos aquí es importante!
- ¡Nos importas tú como individuo!
- ¡No te dejaremos fracasar!

### Participación en la Educación Técnica y Profesional

Esta tabla muestra información sobre la participación en los programas de Educación Técnica y Profesional (Career Technical Education, CTE) de las escuelas.

Datos de Educación Técnica y Profesional	
Escuela Black Diamond	
Participación 2015-2016	
Número de alumnos que participaron en un programa de CTE	◇
Porcentaje de alumnos que terminaron un programa de CTE y obtuvieron un diploma de preparatoria	◇
Porcentaje de cursos de CTE que están secuenciados o coordinados entre una escuela e instituciones de educación superior	◇



### Requisitos de admisión para las universidades públicas de California

**Universidad de California:** Los requisitos de admisión para la Universidad de California (California University, UC) siguen las normas establecidas en el Plan Maestro, que requieren que el mejor 12.5 % de los alumnos graduados de las preparatorias estatales, así como los alumnos transferidos que hayan completado con éxito el trabajo de cursos universitarios específicos, sean elegibles para su admisión a la UC. Estos requisitos están diseñados para asegurar que todos los estudiantes elegibles estén adecuadamente preparados para el trabajo universitario. Para ver los requisitos generales de admisión, consulte la información sobre admisiones a la UC en la página web <http://admission.universityofcalifornia.edu>.

**Universidad del Estado de California:** La elegibilidad para la admisión de la Universidad del Estado de California (California State University, CSU) está determinada por tres factores: 1. cursos específicos de preparatoria, 2. calificaciones en cursos específicos y calificaciones de examen, y 3. graduación de preparatoria. Algunos campus tienen estándares más altos para licenciaturas particulares o para alumnos que viven fuera del área local del campus. Debido a la cantidad de alumnos que envían una solicitud, algunos campus tienen estándares más altos (criterios de admisión adicionales) para todos los candidatos. La mayoría de los planteles de la CSU tiene políticas locales de garantía de admisión para alumnos que se gradúan o que son transferidos de preparatorias y universidades que históricamente funcionaron como planteles de la CSU en esa región. Para obtener información sobre admisión, solicitud y cuotas, consulte la página web de la CSU [www.calstate.edu/admission/admission.shtml](http://www.calstate.edu/admission/admission.shtml).

### Inscripción para el curso de admisión a la UC o CSU

La tabla muestra dos medidas relacionadas con los cursos escolares que se requieren para la admisión a la Universidad de California o a la Universidad del Estado de California para el año más reciente para el que están disponibles los datos. Para obtener información más detallada, visite <http://dq.cde.ca.gov/dataquest>.

Admisión a la UC o CSU	Años escolares 2014-2015 y 2015-2016
	Escuela Black Diamond
<b>Porcentaje de alumnos inscritos en los cursos requeridos para la admisión a la UC o la CSU en 2015-2016</b>	90.00%
<b>Porcentaje de graduados que completaron todos los cursos requeridos para la admisión a la UC o la CSU en 2014-2015</b>	0.00%

### Programas de Educación Técnica y Profesional

Actualmente estamos desarrollando los programas de Educación Técnica y Profesional (Career Technical Education, CTE)/carreras profesionales. Estamos colaborando con la Universidad Comunitaria de Los Medanos, así como con empresas locales, para tener programas propedéuticos que se realizarán durante el año escolar 2016-2017.

### Participación de los padres

A través de nuestro enlace con los padres, se les mantiene informados de las actividades en la escuela y de cualquier asunto relacionado con su alumno en particular. Los maestros se han comprometido a mantener el contacto con las familias de los alumnos de su grupo de asesoría. Esto incluirá una llamada telefónica de presentación al principio del año, llamadas para invitar a las familias a eventos de la escuela (por ejemplo, la Noche de orientación para el regreso a clases [back-to-school-night], las asambleas de premios y la Sesión abierta al público [open house]), así como para informar sobre todos los asuntos de interés. Durante la sesión de orientación, los padres tienen la oportunidad de registrarse para participar en la escuela de varias maneras, por ejemplo, llevando comida para las asambleas, en el Consejo del Plantel Escolar (School Site Council, SSC) y el Comité Asesor de Estudiantes de Inglés (English Learner Advisory Committee, ELAC), o dando presentaciones en clases que sean de interés para los alumnos.

Para obtener más información sobre cómo participar en la escuela, comuníquese con el enlace con los padres, Susana Aguilar, al (925) 473-2510.





## Cumplimiento de los requisitos para la graduación de preparatoria

Esta tabla muestra los datos de las escuelas, los distritos y del estado de California para los porcentajes de alumnos de la generación que se graduó más recientemente que cumplieron con todos los requisitos de graduación locales y estatales para terminar el 12.º grado. La fórmula para el cumplimiento de los requisitos de graduación es el número de alumnos de 12.º grado que cumplieron con todos los requisitos de graduación dividido entre el número de alumnos matriculados en el 12.º grado el día del censo en otoño (Fall Census Day). Por lo tanto, los resultados pueden incluir porcentajes mayores al 100 por ciento si hay alumnos que fueron transferidos a la escuela y se graduaron, pero no se encontraban presentes en el momento del censo de matriculación el día del censo en otoño. Para obtener más información, visite [www.cde.ca.gov/ci/gc/hs/ce/hsgsgradreq.asp](http://www.cde.ca.gov/ci/gc/hs/ce/hsgsgradreq.asp) o [www.cde.ca.gov/ci/gc/hs/ce/hsgsgradreq.asp](http://www.cde.ca.gov/ci/gc/hs/ce/hsgsgradreq.asp).

Cumplimiento de los requisitos para la graduación de preparatoria		Grupo que se graduó en 2015	
Grupo	Escuela Black Diamond	Distrito Escolar de Pittsburg	California
Todos los alumnos	55.06%	100.29%	85.66%
Negros o afroestadounidenses	44.12%	78.09%	76.88%
Indios americanos o nativos de Alaska	❖	400.00%	74.87%
Asiáticos	33.33%	66.67%	92.78%
Filipinos	66.67%	154.05%	96.80%
Hispanos o latinos	59.26%	102.32%	84.49%
Nativos de Hawái o de las islas del Pacífico	33.33%	271.43%	84.88%
Blancos	122.22%	104.26%	87.23%
De dos o más razas	40.00%	155.56%	91.36%
Con desventajas socioeconómicas	48.98%	92.29%	76.61%
Estudiantes del idioma inglés	31.82%	67.20%	50.90%
Alumnos con discapacidades	68.75%	64.56%	68.38%
Jóvenes en régimen de acogida familiar	◇	◇	◇

## Tasas de graduación y abandono escolar

Esta tabla muestra las tasas de graduación y abandono escolar para el periodo de tres años más reciente para los que se dispone de datos. Las tasas ajustadas del grupo de graduados en cuatro años es el número de alumnos que se graduaron en cuatro años con un diploma de preparatoria normal dividido entre el número de alumnos que forman la cohorte ajustada de la clase que se graduó. Desde el comienzo del 9.º grado (o el primer grado de preparatoria) los alumnos que entran por primera vez forman una cohorte que se "ajusta" al agregar cualquier alumno que se transfiera en lo subsecuente a dicha cohorte y restando a cualquier alumno que se transfiera fuera de él. Para más obtener información, visite <http://dq.cde.ca.gov/dataquest>.

Tasas de graduación y abandono escolar		Datos de tres años				
	Tasa de graduación			Tasa de abandono escolar		
	12-13	13-14	14-15	12-13	13-14	14-15
Escuela Black Diamond	*	*	*	*	*	*
Distrito Escolar de Pittsburg	71.30%	75.13%	88.40%	21.50%	19.60%	9.00%
California	80.44%	80.95%	82.27%	11.40%	11.50%	10.70%

❖ Las calificaciones no se muestran cuando el número de alumnos evaluados es 10 o menor, ya sea porque el número de alumnos evaluados en esta categoría es demasiado pequeño para una precisión estadística o para proteger la privacidad de los alumnos.

◇ La información no está disponible en este momento.

\* Las escuelas que participan en el Modelo de Responsabilidad de Escuelas Alternativas (Alternative Schools Accountability Model, ASAM) y que no son escuelas chárter financiadas directamente (Direct Funded Charter, DFC) ni administradas por la Oficina de Educación del Condado reciben la tasa del distrito.



## Cursos para créditos preuniversitarios

No existe información disponible de la Escuela Preparatoria Black Diamond relativa a los cursos avanzados (AP) que ofrece.

## Tipos de servicios financiados

Se proporcionan los siguientes servicios al nivel del distrito o del plantel:

- Equipo de colaboración e intervención
- Desarrollo profesional, que incluye capacitación sobre ELA y matemáticas; evaluación del desarrollo lingüístico y académico multicultural; asistencia, desarrollo y evaluación de la enseñanza profesional (Assisting, Developing and Evaluating Professional Teaching, ADEPT); desarrollo del idioma inglés (English Language Development, ELD) sistemático; estudio de lecciones y protocolo de datos
- Capacitación y oportunidades de participación para los padres y las familias
- Programas de intervención de verano y día prolongado
- Programas de preparación para la universidad
- Asesoría
- Reducción del tamaño de los grupos
- Programas de verano
- Programas de recuperación de créditos

*"La Escuela Preparatoria Black Diamond está dedicada a proporcionar un ambiente educativo único con un entorno seguro y familiar."*



### Calidad de los libros de texto

La tabla siguiente presenta los criterios requeridos para escoger los libros de texto y los materiales educativos.

Calidad de los libros de texto	
Año escolar 2016-2017	
Criterios	Sí/No
¿Los libros de texto han sido adoptados de la lista más reciente aprobada por el estado o por la junta rectora local?	Sí
¿Los libros de texto son consistentes con el contenido y con los ciclos de los planes de estudio adoptados por Junta Estatal de Educación?	Sí
¿Todos los alumnos, incluidos los estudiantes de inglés, tienen acceso a sus propios libros de texto y materiales de enseñanza para utilizarlos en clase o llevarlos a casa?	Sí

*“Los maestros se han comprometido a mantener el contacto con las familias de los alumnos de su grupo de asesoría.”*

### Libros de texto y materiales educativos

Los libros de texto adoptados por el estado de California son recomendados por los comités del distrito, aprobados por la mesa directiva y posteriormente adquiridos. Todos los planteles, mediante los fondos que les proporciona el distrito, han sido capaces de proporcionar a cada alumno una copia de cada uno de los libros de texto de las materias básicas para utilizarlos en clase y llevarlos a casa para realizar la tarea.

El distrito ha comprado libros de texto y materiales educativos para los grupos de jardín de niños a 12.º grado; los alumnos de cada nivel de grado de todas las escuelas utilizan esos libros de texto y materiales educativos. La Mesa Directiva del Distrito Escolar Unificado de Pittsburg declaró durante su reunión de otoño que el Distrito Escolar Unificado de Pittsburg (Pittsburg Unified School District, PUSD) ha proporcionado suficientes libros de texto y materiales educativos coherentes con el ciclo del marco del plan de estudios adoptado por la mesa directiva del estado.

Lista de libros de texto y materiales educativos		Año escolar 2016-2017
Materia	Libro de texto	Adoptados
Lectura/Lengua y literatura	Prentice Hall (9-12)	2002
Matemáticas	<i>California Algebra 1</i> , McGraw-Hill	2016
Matemáticas	<i>California Geometry</i> , McGraw-Hill	2016
Matemáticas	<i>California Algebra 2</i> , McGraw-Hill	2016
Ciencias	<i>Earth Science</i> ; Holt, Rinehart and Winston	2007
Ciencias	<i>Biology</i> , McDougal Littell	2007
Historia/Ciencias sociales	McDougal Littell (9-10)	2006

### Disponibilidad de los libros de texto y materiales educativos

La siguiente es una lista del porcentaje de alumnos que no cuentan con sus propios libros de texto y material educativo asignado.

Porcentaje de alumnos que no cuentan con materiales por materia		Año escolar 2016-2017
Escuela Black Diamond	Porcentaje de faltantes	
Lectura/Lengua y literatura	0%	
Matemáticas	0%	
Ciencias	0%	
Historia/Ciencias sociales	0%	
Artes visuales y escénicas	0%	
Lengua extranjera	◇	
Salud	0%	
Equipo de laboratorio de ciencias	0%	

### Actualidad de los libros de texto

Esta tabla muestra la fecha en que se sostuvo la audiencia pública más reciente donde se adoptó una resolución sobre la suficiencia de los materiales educativos.

Actualidad de los libros de texto		Año escolar 2016-2017
Fecha de recolección de datos	9/28/2016	

◇ No se aplica.



*"Los programas de la Escuela Black Diamond fomentan la participación y promueven una imagen personal positiva y habilidades sólidas para tomar decisiones que apoyen a los alumnos de por vida."*

## Elementos de la instalación escolar inspeccionados

Las tablas muestran los resultados de la inspección más reciente que utilizó la Herramienta de Inspección de Instalaciones (Facility Inspection Tool, FIT) o un formulario escolar equivalente. La siguiente es una lista de los elementos inspeccionados.

- **Sistemas:** Sistemas de gas y tubos, alcantarillas, sistemas mecánicos (calefacción, ventilación y aire acondicionado)
- **Interiores:** Superficies interiores (pisos, techos, paredes y marcos de las ventanas)
- **Limpieza:** Control de plagas y plagas, limpieza general (instalaciones escolares, edificios, salones y áreas comunes)
- **Eléctrico:** Sistemas eléctricos (interior y exterior)
- **Sanitarios y bebederos:** Sanitarios, lavabos y bebederos (interior y exterior)
- **Seguridad:** Equipo contra incendios, sistemas de emergencia, materiales peligrosos (interior y exterior)
- **Estructura:** Condición de las estructuras, techos
- **Externo:** Ventanas, puertas, rejas, bardas, terrenos y patios de juego

## Buen estado de la instalación escolar

Esta inspección determina el buen estado de la instalación escolar; usa las calificaciones: en buenas condiciones, condiciones regulares o malas condiciones. El resumen general de las condiciones de la instalación se califica en: ejemplar, bueno, regular o malo.

Buen estado de la instalación escolar		Año escolar 2016-2017	
Elementos inspeccionados	Estado de mantenimiento	Elementos inspeccionados	Estado de mantenimiento
<b>Sistemas</b>	Bueno	<b>Sanitarios/bebederos</b>	Bueno
<b>Interiores</b>	Bueno	<b>Seguridad</b>	Bueno
<b>Limpieza</b>	Bueno	<b>Estructura</b>	Bueno
<b>Sistema eléctrico</b>	Bueno	<b>Exteriores</b>	Bueno
<b>Resumen general de las condiciones de la instalación</b>			Ejemplar
<b>Fecha de inspección más reciente del plantel escolar</b>			9/16/2016
<b>Fecha en que se completó por última vez el formulario de inspección</b>			9/16/2016

## Deficiencias y reparaciones

La tabla muestra las reparaciones requeridas para todas las deficiencias que se encontraron durante la inspección del sitio. Se enumeran todas las deficiencias, sin importar el estado de reparación de cada elemento. Para todos los conceptos que se inspeccionaron y que se encontró que no estaban en "buenas condiciones" se creó una orden de trabajo y se llevará a cabo el mantenimiento antes de que termine el año escolar 2016-2017. Se dará prioridad a los elementos de mantenimiento para no comprometer la seguridad de los alumnos.

Deficiencias y reparaciones		Año escolar 2016-2017
Elementos inspeccionados	Deficiencias, Acción tomada o planeada	
<b>Exteriores</b>	Ha salido una "burbuja" en el asfalto de un área de básquetbol.	



## Instalaciones escolares

La Preparatoria Black Diamond recién construida abrió sus puertas en el otoño de 2012. Hay 19 salones de clases y un centro de tecnología de medios. Hay un salón de usos múltiples que también se utiliza como cafetería y gimnasio. Hay varias oficinas para el personal de apoyo y el administrativo.

Los salones de clases de la Preparatoria Black Diamond son suficientes para satisfacer las necesidades de los alumnos para participar en un ambiente de aprendizaje saludable. Nuestro plantel se inspecciona cada mes de acuerdo con los lineamientos generados por la decisión del acuerdo Williams. Cada salón de clases está equipado con los proyectores más modernos y con proyectores ELMO (tecnología mejorada de documentos).

La Preparatoria Black Diamond se limpia constantemente. Hay un jefe de conserjería que atiende nuestro plantel durante el horario de clases y un segundo conserje, que limpia el plantel en la tarde.

El administrador del plantel y el personal de conserjería se encargan de la limpieza de la escuela todos los días. Los baños se limpian de manera rutinaria y se toma nota de las discrepancias, se crean órdenes de trabajo y se realizan correcciones de manera oportuna. Los terrenos y las instalaciones de la escuela están en excelentes condiciones para la matrícula de alumnos asignada al plantel. Las tareas de mantenimiento diferidas se programan y completan de manera oportuna.

Dos asistentes de recursos del plantel, un subdirector y un director supervisan la seguridad de los alumnos de la Preparatoria Black Diamond antes, durante y después del horario de clases. Hay dos supervisores adicionales al mediodía que vigilan las actividades y la seguridad de los alumnos durante el almuerzo. Además de la asistencia mencionada, hay un oficial de policía asignado al plantel que patrulla semanalmente.



### Asesores académicos y personal de apoyo escolar

Esta tabla muestra información sobre los asesores académicos y el personal de apoyo escolar y su equivalente de tiempo completo (full-time equivalent, FTE).

Datos sobre asesores académicos y personal de apoyo escolar	
Año escolar 2015-2016	
<b>Asesores académicos</b>	
FTE de los asesores académicos	1.6
Número promedio de alumnos por asesor académico	129
<b>Personal de apoyo</b>	
<b>FTE</b>	
Asesor social y comportamiento	1.0
Asesor de desarrollo de carrera profesional	1.0
Maestro de biblioteca y medios audiovisuales (bibliotecario)	0.0
Personal de servicio de biblioteca y medios audiovisuales (paraprofesional)	1.0
Psychologist	0.4
Trabajador social	0.0
Enfermera	0.2
Especialista del habla, lenguaje y audición	0.1
Especialista de recursos (no docente)	0.0

### Preparación de los maestros

Esta tabla muestra información sobre las credenciales y la preparación de los maestros. Los maestros con todas las credenciales incluyen maestros con prácticas profesionales en distritos y universidades, prácticas preprofesionales, permisos ante emergencias u otros, y exenciones. Para obtener más información sobre la preparación académica de los maestros, visite [www.ctc.ca.gov](http://www.ctc.ca.gov).

Información sobre las acreditaciones de los maestros	Datos de tres años			
	Distrito Escolar de Pittsburg	Escuela Black Diamond		
Maestros	16-17	14-15	15-16	16-17
Maestros con acreditación completa	467	16	18	18
Maestros sin acreditación completa	41	1	1	0
Enseñanza fuera del área de competencia de la materia (con acreditación completa)	3	0	1	1

### Asignaciones incorrectas de maestros y puestos vacantes

Esta tabla muestra el número de maestros con asignación incorrecta (puestos que ocupan maestros que no cuentan con la autorización legal para enseñar el nivel de grado, la materia, el grupo de alumnos, etc.) y el número de puestos vacantes (no ocupado por un solo maestro designado para enseñar todo el curso al inicio del año o semestre escolar). Tome en cuenta que las faltas de asignación de maestros totales incluyen el número de faltas de asignación de maestros de estudiantes de inglés.

Asignaciones incorrectas de maestros y puestos vacantes	Datos de tres años		
	Escuela Black Diamond		
Maestros	14-15	15-16	16-17
Asignaciones incorrectas de maestros de estudiantes de inglés	0	0	0
Total de asignaciones incorrectas de maestros	0	0	0
Puestos vacantes	0	0	0

### Clases académicas básicas enseñadas por maestros altamente calificados

Las escuelas con índices elevados de pobreza se definen como aquellas en donde aproximadamente el 40 por ciento o más de sus alumnos son elegibles para el programa de comidas gratuitas o de precio reducido. Las escuelas con índices bajos de pobreza se definen como aquellas en donde aproximadamente el 39 por ciento o menos de sus alumnos son elegibles para el programa de comidas gratuitas o de precio reducido. Para obtener más información sobre los requisitos para maestros conforme a la ESEA, visite [www.cde.ca.gov/nclb/sr/tq](http://www.cde.ca.gov/nclb/sr/tq).

Maestros altamente calificados	Año escolar 2015-2016	
	Porcentaje de clases sobre materias académicas básicas	
	Enseñadas por maestros altamente calificados	No enseñadas por maestros altamente calificados
Escuela Black Diamond	76.47%	23.53%
Todas las escuelas en el distrito	87.22%	12.78%
Escuelas con elevados índices de pobreza en el distrito	87.22%	12.78%
Escuelas con bajos índices de pobreza en el distrito	◇	◇

◇ No se aplica.



## Datos financieros

Los datos financieros que se muestran en este SARC se refieren al año fiscal 2014-2015. La información fiscal más actualizada proporcionada por el estado siempre es dos años anterior al año escolar presente, y un año anterior a la mayoría de los datos incluidos en este informe. Para conocer más detalles sobre los gastos escolares en todos los distritos de California, consulte la página de Gastos actuales en educación y gastos por alumno, del Departamento de Educación de California (California Department of Education, CDE), en [www.cde.ca.gov/ds/fd/ec](http://www.cde.ca.gov/ds/fd/ec). Para obtener información sobre los sueldos de los maestros en todos los distritos de California, consulte la página Salarios y prestaciones acreditados, del CDE, en [www.cde.ca.gov/ds/fd/cs](http://www.cde.ca.gov/ds/fd/cs). Para buscar gastos y sueldos para un distrito escolar específico, consulte la página Ed-Data, en [www.ed-data.org](http://www.ed-data.org).

## Datos financieros del distrito

Esta tabla muestra información sobre los sueldos de los maestros y del personal administrativo del distrito y compara las cifras con los promedios estatales de los distritos de tipo y tamaño similares. Nota: Los datos sobre salarios del distrito no incluyen las prestaciones.

Datos sobre sueldos del distrito	Año fiscal 2014-2015	
	Distrito Escolar de Pittsburg	Distrito de tamaño similar
Sueldo de un maestro principiante	\$45,158	\$44,958
Sueldo medio de un maestro	\$67,437	\$70,581
Sueldo más alto de un maestro	\$83,804	\$91,469
Sueldo promedio de un director de escuela primaria	\$108,631	\$113,994
Sueldo promedio de un director de escuela secundaria	\$117,618	\$120,075
Sueldo promedio de un director de escuela preparatoria	\$118,714	\$130,249
Sueldo del superintendente	\$190,000	\$218,315
Sueldos de los maestros: porcentaje del presupuesto	35%	38%
Sueldos de administrativos: porcentaje del presupuesto	6%	5%

## Comparación de datos financieros

Esta tabla muestra los gastos escolares por alumno de fuentes no restringidas y el sueldo promedio de un maestro, y lo compara con los datos distritales y estatales.

Comparación de datos financieros	Año fiscal 2014-2015	
	Gastos por alumno de fuentes no restringidas	Sueldo anual promedio de un maestro
Escuela Black Diamond	\$12,997	\$57,855
Distrito Escolar de Pittsburg	\$6,418	\$60,508
California	\$5,677	\$74,216
Escuela y distrito: diferencia porcentual	+102.5%	-4.4%
Escuela y California: diferencia porcentual	+128.9%	-22.0%

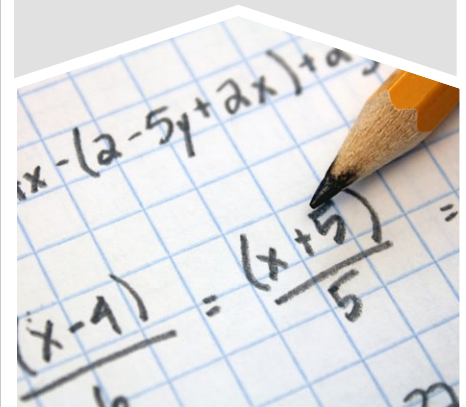
## Datos financieros escolares

La tabla siguiente muestra el sueldo promedio de un maestro y un desglose de los gastos escolares por alumno de fuentes restringidas y no restringidas.

Datos financieros escolares	
Año fiscal 2014-2015	
Gastos totales por alumno	\$12,997
Gastos por alumno de fuentes restringidas	\$0
Gastos por alumno de fuentes no restringidas	\$12,997
Sueldo anual promedio de un maestro	\$57,855

## Gastos por alumno

Los gastos adicionales o restringidos provienen de dinero cuyo uso está controlado por la ley o por el donador. El dinero que el distrito o la junta gobernante ha designado para fines específicos no se considera restringido. Los gastos básicos o no restringidos son de dinero cuyo uso, excepto para lineamientos generales, no está controlado por la ley o por el donador.



El Departamento de Educación de California, la escuela y las oficinas distritales proporcionaron los datos para el SARC de este año. Para obtener más información sobre las escuelas y los distritos de California y las comparaciones de la escuela con el distrito, el condado y el estado, consulte la página DataQuest at <http://data1.cde.ca.gov/dataquest>. DataQuest es un recurso en línea que proporciona informes sobre responsabilidad, datos de pruebas, matrícula, graduados, deserciones, inscripciones a cursos, personal y datos sobre los estudiantes del idioma inglés. De acuerdo con la Sección 35256 del Código de Educación, cada distrito escolar debe hacer copias en papel de su informe anual actualizado, disponible, previa solicitud, a más tardar el 1.º de febrero de cada año.

Todos los datos son precisos al enero 2017.

## Informe de Responsabilidad Escolar

PUBLICADO POR:



School  
Innovations  
& Achievement

[www.sia-us.com](http://www.sia-us.com) | 800.487.9234