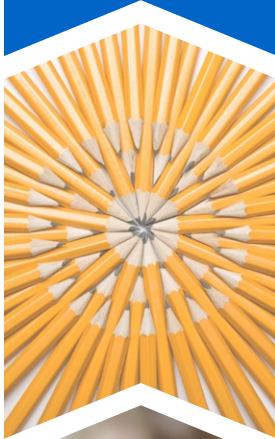
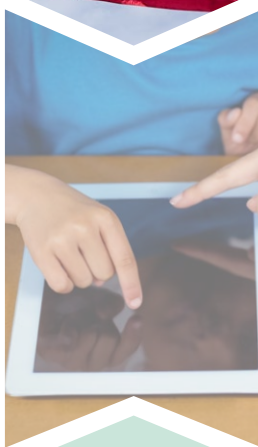


SARC

Informe
de responsabilidad
escolar 2015-2016

Publicado en 2016-2017



Escuela Primaria Heights

Laura Francis
Directora
lfrancis@pittsburg.k12.ca.us

40 Seeno Street
Pittsburg, CA 94565

Grados: TK-5
Teléfono: (925) 473-2410
www.pittsburg.k12.ca.us/Domain/9

Código CDS: 07-61788-6004527

Pittsburg USD





Mensaje de la directora

¡Bienvenidos de regreso a clases! Este año esperamos ofrecer más comunicación con los padres, una intervención eficaz para nuestros alumnos con dificultades y apoyo para nuestros maestros. La Escuela Primaria Heights está comprometida en hacer equipo con las familias de nuestros alumnos para preparar a nuestros alumnos para el éxito.

El personal de Heights seguirá inculcando los tres lineamientos para toda la vida de Ser cuidadosos, Ser responsables y Ser respetuosos en todas nuestras rutinas cotidianas. Los 3 lineamientos son la columna vertebral de todos los procedimientos y el vehículo para crear un ambiente de aprendizaje seguro y acogedor. Puede contar con la enseñanza directa en todos los procedimientos de la escuela además de celebrar asambleas sobre las expectativas de conducta, los principios de amistad y la campaña contra el acoso escolar. Se darán consecuencias claras y consistentes, acopladas con justicia restaurativa y Soul Shoppe, para todos los alumnos y serán informadas a las familias. El Comité de Crecimiento de Heights seguirá reuniéndose cada mes para evaluar nuestro progreso en esta área y realizar los cambios necesarios.

Los maestros han estado trabajando en los equipos de nivel de grado para brindar un plan de estudios dinámico en Lengua y Literatura Inglesas (English language arts, ELA). Heights usará unidades temáticas para abordar los nuevos Estándares Estatales de Conocimientos Fundamentales Comunes (Common Core State Standards, CCSS) mediante el uso de EngageNY ELA, McGraw-Hill Treasures y unidades creadas por los maestros. También implementaremos Indicadores Dinámicos de Habilidades Básicas de Alfabetización Temprana (Dynamic Indicators of Basic Early Literacy Skills, DIBELS), un diagnóstico de lectura que localiza las áreas de necesidades en los alumnos desde jardín de niños hasta el tercer grado, y también como intervención para los alumnos con bajo desempeño del cuarto y quinto grado. Habrá un enfoque continuo en la escritura, en especial en los textos que no son de ficción. Para atender los CCSS en matemáticas, los maestros utilizarán Number Talks, el trabajo del Servicio de Recursos para la Evaluación de las Matemáticas (Mathematics Assessment Resource Service, MARS), A Balanced Math Program aligning with Go Math! (nuestra nueva adopción en matemáticas), y materiales didácticos para involucrar a nuestros alumnos.

Además, el Comité del Plan de Estudios y la Enseñanza ha rediseñado nuestro plan de tecnología. Agregamos suficientes computadoras para que hubiera una computadora por cada dos alumnos. Los maestros tienen una lista integral de las habilidades por grado y un programa de laboratorio para brindar más tiempo en las computadoras y las aplicaciones. Los alumnos seguirán usando Accelerated Reader para evaluar sus niveles de lectura y ganar incentivos por su progreso. El acceso desde el hogar para las intervenciones de matemáticas se realizará a través de IXL Math y Reflex Math. Trabajaremos de manera diligente para hacer que los alumnos estén preparados para la universidad y el ámbito profesional, como estudiantes del siglo XXI que sean competentes en aplicaciones informáticas.

Seguridad escolar

Se revisa y actualiza anualmente el Plan de Seguridad Escolar, que aborda la respuesta ante sismos, incendios, intrusos, amenazas de bomba y otros desastres naturales. Se llevan a cabo simulacros de incendios de manera mensual, y los simulacros de sismos e intrusos se realizan dos veces al año. Todos los visitantes deben registrarse y recibir un pase de visitante al entrar a la escuela. Los miembros del personal cuentan con gafetes de identificación con fotografía. Las nuevas instalaciones tienen sistemas de seguridad y de cámaras de vanguardia. Los padres y el personal pueden consultar el Plan de Seguridad en la oficina escolar.

El plan de seguridad escolar se revisó, actualizó y analizó con el personal docente de la escuela por última vez en marzo de 2017.

Desarrollo profesional

El Plan de Responsabilidad de Control Local (Local Control Accountability Plan, LCAP), el apéndice del Plan de Organismos de Educación Local (Local Education Agency Plan, LEAP) y el Plan Único para el Aprovechamiento Estudiantil (Single Plan for Student Achievement, SPSA) son el origen del enfoque seleccionado para las sesiones de desarrollo profesional. Los datos de desempeño estudiantil impulsan la selección de las oportunidades de aprendizaje para adultos. Con base en los datos de desempeño estudiantil, incluidos los datos de los grupos de alumnos desfavorecidos, el desarrollo profesional del distrito se enfoca en la integración de los estándares estatales de conocimientos fundamentales comunes en lengua y literatura inglesas (English language arts, ELA) y matemáticas.

Cada profesor cuenta con tres días completamente libres para el desarrollo profesional. Además, los educadores colaboran entre sí en las reuniones facilitadas departamentales o de nivel de grado. Los administradores del plantel proporcionan apoyo y retroalimentación a los miembros del personal en relación con las mejoras deseadas. Los profesores de Pittsburg también participan en un ciclo de colaboración estructurado donde se reúnen con sus colegas para crear lecciones comunes que enseñan en sus salones de clases, mientras que sus colegas y los asesores de enseñanza les proporcionan retroalimentación.

Los institutos de verano son numerosos e integrales. Hay capacitaciones exhaustivas disponibles sobre implementación de planes de estudios básicos, programas de intervención, desarrollo del idioma inglés (English language development, ELD), participación estructurada, escritura expositiva, comprensión de lectura y matemáticas, por dar unos cuantos ejemplos. Los profesores cumplen los requisitos de la ley Que Ningún Niño Se quede Atrás (No Child Left Behind), ya que están altamente calificados y cuentan con el apoyo del distrito. Los profesores que asisten a sesiones de desarrollo profesional fuera de su horario laboral reciben una compensación.



Informe de Responsabilidad Escolar

Según los requisitos estatales y federales, todas las escuelas públicas presentan el Informe de Responsabilidad Escolar (School Accountability Report Card, SARC) anualmente como una herramienta para que los padres y las partes interesadas estén informados sobre el progreso de la escuela, los resultados de las evaluaciones y el desempeño.

Declaración de la misión del distrito

La misión del Distrito Escolar Unificado de Pittsburg (Pittsburg Unified School District, PUSD) es inspirar a nuestros alumnos, garantizar que alcancen un nivel igualitario de excelencia académica y fomentar la cercanía entre ellos a través de experiencias de aprendizaje compartidas. Creemos que la diversidad cultural de nuestra comunidad y nuestros jóvenes son nuestros valores más importantes. Nos esforzamos por hacer que nuestros alumnos alcancen su mayor potencial y por crear personas que aprendan toda la vida y que contribuyan a mejorar el mundo.

Mesa directiva

- Mr. Duane Smith, president
- Mr. De'Shawn Woolridge, vice president
- Dr. Laura Canciamilla, trustee
- Mr. George Miller, trustee
- Mr. Joseph Arenivar, trustee

Desarrollo profesional	Datos de tres años		
	2014-15	2015-16	2016-17
Escuela Heights	3 días	3 días	3 días



Objetivos de la Mesa Directiva

1. Logros estudiantiles

- Los alumnos demostrarán mejoramiento continuo en la excelencia académica, según la medición de varias evaluaciones claras y accesibles.
- Las brechas de oportunidad tendrán una reducción acelerada a través de intervenciones y apoyos significativos.

2. Educación poderosa

- Se esperará, respaldará y medirá la enseñanza eficaz apegada a los estándares de conocimientos fundamentales comunes para garantizar el mejoramiento continuo de los logros estudiantiles.

3. Personal sobresaliente

- El distrito contratará a maestros "altamente calificados" y con las certificaciones adecuadas.
- El distrito apoyará, retendrá y promoverá al personal de calidad a través de buenas condiciones de trabajo, paquetes de compensación total competitivos, y asesoramiento y desarrollo profesional.

4. Ambiente de aprendizaje de calidad

- Instalaciones de alta calidad.
- Escuelas seguras, ordenadas y estables.
- Cultura del plantel escolar de comprensión y respeto.
- Tecnología de vanguardia.

5. Organización de alto rendimiento y responsable

- Estabilidad fiscal y planificación responsable a largo plazo.
- Sistema de responsabilidad integral.
- Tecnología de la información y enseñanza eficiente.
- Servicio responsable, respetuoso, eficiente y transparente.

6. Colaboración, asociación y participación significativas de los padres

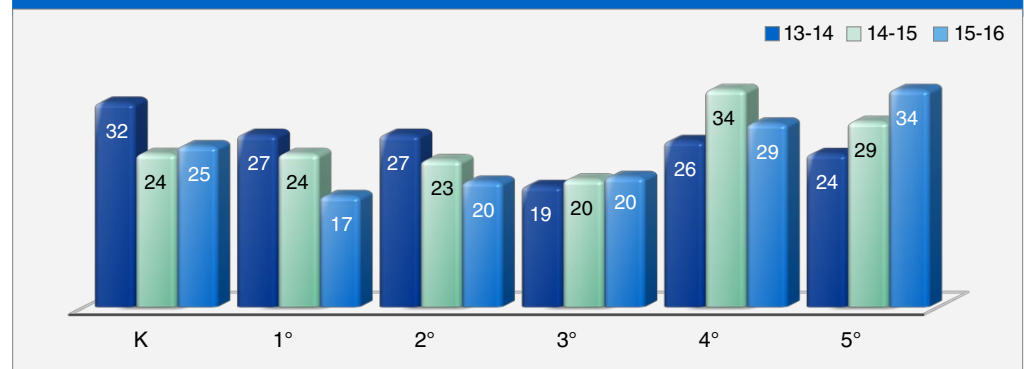
- Comunicación con la comunidad oportuna y abierta.
- Asociaciones estratégicas con la comunidad.
- Enfoque en la participación de los padres y de los alumnos, incluidas diversas oportunidades de participación.
- Comunicación y relaciones sólidas entre los padres o tutores y las escuelas.
- Participación proactiva en el crecimiento académico y personal de los alumnos.
- Comunicación de la mesa directiva, el superintendente y el personal.

Distribución del tamaño de los grupos

La gráfica de barras muestra los datos de tres años para tamaños promedio de grupos, y la tabla muestra los datos de tres años para el número de salones de clase por tamaño. El número de clases indica cuántos salones de clase se clasifican en cada categoría de tamaño (un rango del total de alumnos por salón de clase). En el nivel de escuela secundaria, esta información se informa por área de materia en lugar de por grado escolar.

Tamaño promedio de los grupos

Datos de tres años



Número de salones de clase por tamaño

Datos de tres años

Grado	2013-14			2014-15			2015-16		
	Número de alumnos								
	1-20	21-32	33+	1-20	21-32	33+	1-20	21-32	33+
K		4			5			5	
1°		3			4		1	3	
2°		4			4		2	4	
3°	2	4		2	4		1	4	
4°	1		3			3	1	4	
5°	1	3		1		3	1		3

Prueba de condición física de California

Cada primavera, todos los alumnos del 5.º, 7.º y 9.º grado tienen que participar en la Prueba de condición física de California (California Physical Fitness Test, PFT). El Fitnessgram es el PFT designado para los alumnos de las escuelas públicas de California establecido por la Junta Estatal de Educación. La PFT mide seis áreas clave de condición física:

- Capacidad aeróbica
- Composición corporal
- Flexibilidad
- Fuerza y resistencia abdominal
- Fuerza y resistencia de la parte superior del cuerpo
- Fuerza y flexibilidad del tronco

El objetivo principal de Fitnessgram es animar y ayudar a los alumnos a establecer hábitos de actividad física regular para toda la vida. La tabla muestra el porcentaje de alumnos que cumplen los estándares de condición física para estar en la "zona de condición física saludable" para el periodo más reciente de pruebas. Para obtener más información acerca del PFT de California, visite www.cde.ca.gov/ta/tg/pf.

Prueba de condición física de California

Año escolar 2015-2016

Porcentaje de alumnos que cumplen los estándares de condición física	Escuela Heights
	Grado 5
Cuatro de seis estándares	21.8%
Cinco de seis estándares	29.1%
Seis de seis estándares	25.5%

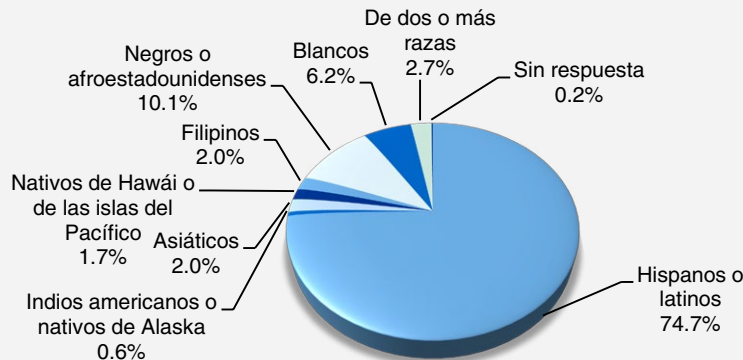
*Lema escolar:**"Cada día, cada niño, un ascenso hacia nuevos niveles."*

Matrícula por grupo de alumnos

La matrícula total en la escuela fue de 663 alumnos para el año escolar 2015-2016. La gráfica circular muestra el porcentaje de alumnos inscritos en cada grupo.

Demografía

Año escolar 2015-2016



Con desventaja socioeconómica	80.80%	Estudiantes del idioma inglés	43.40%	Alumnos con discapacidades	7.50%	Jóvenes en régimen de acogida familiar	0.30%
-------------------------------	--------	-------------------------------	--------	----------------------------	-------	--	-------

Programa de Intervención Federal

No se identificará de forma nueva a las escuelas y distritos para la Mejora del Programa (Program Improvement, PI) en el año escolar 2016-2017 bajo la Ley de Éxito para cada Alumno (Every Student Succeeds Act, ESSA) que fue promulgada en diciembre de 2015 y que volvió a autorizar la Ley de Educación Primaria y Secundaria (Elementary and Secondary Education Act, ESEA). Las escuelas y distritos que reciben financiamiento de la Parte A del Título 1 para el año escolar 2015-2016 y que estuvieron "Dentro de PI" durante el año 2015-2016 mantendrán el mismo estado de PI y colocación para 2016-2017. Aquellas escuelas y distritos que reciben financiamiento de la Parte A del Título 1 para el año escolar 2015-2016 que tengan un estado "No dentro de PI" durante el año escolar 2015-2016 o que no hayan recibido financiamiento de la Parte A del Título 1 durante el año escolar 2014-2015 tendrán un estado de "No dentro de PI" para el año escolar 2016-2017. El porcentaje de escuelas identificadas para la Mejora de programas se calcula considerando el número de escuelas que actualmente están en el PI en el distrito y dividiéndolo entre el número total de escuelas del Título I dentro del distrito.

Esta tabla muestra el estado de la Mejora de programas 2016-2017 para la escuela y el distrito. Para obtener más detalles sobre la identificación del PI, visite la página www.cde.ca.gov/ta/ac/ay/tidetermine.asp.

Programa de Intervención Federal

Año escolar 2016-2017

	Escuela Heights	Distrito Escolar de Pittsburg
Estado de la Mejora de Programas	No en la PI	En la PI
Primer año de Mejora de Programas	◇	2008-2009
Año en la Mejora de Programas	◇	Año 3
Número de escuelas actualmente en Mejora de Programas		8
Porcentaje de escuelas actualmente en Mejora de Programas		72.70%

◇ No se aplica. La escuela no se encuentra en Mejora de Programas.

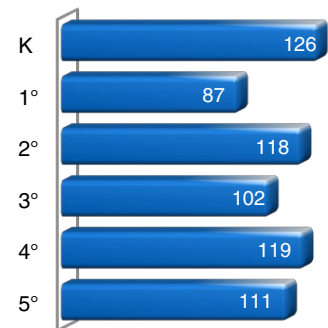
Declaración de la misión de la escuela

La misión de la Escuela Primaria Heights es facilitar que cada niño, cada día, se eleve a nuevas alturas mientras se proporciona un ambiente enriquecedor, seguro y atractivo a una comunidad de alumnos diversa para que puedan alcanzar el éxito académico.

Matrícula por grado

La gráfica de barras muestra el número total de alumnos inscritos en cada grado para el año escolar 2015-2016.

Matrícula por grado escolar 2015-2016



Suspensiones y expulsiones

Esta tabla muestra los índices de suspensión y expulsión de la escuela, el distrito y el estado para los últimos tres años. Nota: Los alumnos solo se cuentan una vez, sin importar el número de suspensiones.

Índices de suspensión y expulsión

Escuela Heights			
	13-14	14-15	15-16
Índices de suspensión	5.1%	2.7%	2.9%
Índices de expulsión	0.1%	0.0%	0.0%
Distrito Escolar de Pittsburg			
	13-14	14-15	15-16
Índices de suspensión	10.8%	7.8%	8.0%
Índices de expulsión	0.1%	0.0%	0.0%
California			
	13-14	14-15	15-16
Índices de suspensión	4.4%	3.8%	3.7%
Índices de expulsión	0.1%	0.1%	0.1%



Evaluación del Rendimiento y Progreso de Estudiantes de California (CAASPP)

Para el año escolar 2015-2016, la CAASPP consiste de varios componentes clave como:

La Evaluación Alternativa de California (California Alternate Assessment, CAA) incluye tanto ELA/Alfabetización y Matemáticas de 3.º a 8.º grado y 11.º grado. Los estudiantes que tienen discapacidades cognitivas importantes presentan la CAA, la cual previene que tomen las pruebas Smarter Balanced Assessments (Evaluaciones Equilibradas más Inteligentes) con herramientas universales, apoyos designados o modificaciones.

Las Smarter Balanced Assessments (Evaluaciones Equilibradas más Inteligentes) incluyen tanto ELA/Alfabetización y Matemáticas de 3.º a 8.º grado y 11.º grado. Se designan las Smarter Balanced Assessments (Evaluaciones Equilibradas más Inteligentes) para medir el progreso del alumno para la preparación universitaria y profesional.

Las evaluaciones bajo la CAASPP muestran el desempeño de los alumnos en relación con los estándares de contenido que el estado adoptó. En cada una de estas evaluaciones, las calificaciones agregadas de los alumnos se informan como estándares de logros. Para obtener más información sobre las evaluaciones CAASPP, visite la página www.cde.ca.gov/ta/tg/ca.

CAASPP por grupo de alumnos: Lengua y literatura inglesas/Alfabetización, y Matemáticas

Las tablas de las siguientes páginas muestran el porcentaje de los alumnos que cumplen o exceden los estándares estatales en Lengua y literatura inglesas, y Matemáticas para la escuela por grupo de alumnos del 3.º al 5.º grados.

El "porcentaje de los que cumplen o exceden" se calcula tomando el número total de estudiantes que cumplen o exceden el estándar en la Evaluación Sumativa Smarter Balanced además del total del número de alumnos que cumplen con el estándar en las CAA, dividido entre el total del número de estudiantes que participaron en ambas evaluaciones.

Nota: El número de alumnos examinados incluye todos los alumnos que participaron en el examen sin importar si recibieron una calificación o no. Sin embargo, el número de alumnos examinados no es el número que se usó para calcular los porcentajes del nivel de logro. Los porcentajes de nivel de logro se calcularon solamente con los alumnos que fueron calificados.

Evaluación de California sobre el Rendimiento y el Progreso de los Alumnos para todos los alumnos: Ciencias (5.º, 8.º y 10.º grado)

Los resultados de Ciencias incluyen el Examen de Estándares de California (CST), la Evaluación Modificada de California (CMA) y la Evaluación Alternativa de Desempeño de California (CAPA) para 5.º, 8.º y 10.º grado. Las tablas muestran el porcentaje de los alumnos con una calificación de competente y avanzado.

Porcentaje de alumnos que calificaron en los niveles competente y avanzado							Datos de tres años		
Materia	Escuela Heights			Distrito Escolar de Pittsburg			California		
	13-14	14-15	15-16	13-14	14-15	15-16	13-14	14-15	15-16
Ciencias	63%	51%	39%	49%	42%	42%	60%	56%	54%

Resultados de la CAASPP por grupo de alumnos: ciencias (5.º, 8.º y 10.º grado)

Los resultados de ciencias incluyen el CST, la CMA y la CAPA para 5.º, 8.º y 10.º grado. La calificación de "competente o avanzado" se calcula tomando el total del número de alumnos que lograron una calificación competente o avanzado en la evaluación de ciencias dividido entre el número de alumnos con calificaciones aprobatorias.

Porcentaje de alumnos que calificaron en los niveles competente y avanzado				Año escolar 2015-2016
Grupo	Matrícula total	Número de alumnos con una calificación aprobatoria	Porcentaje de alumnos con una calificación aprobatoria	Porcentaje de alumnos con calificación competente y avanzado
Todos los alumnos	111	110	99.10%	39.09%
Hombres	55	54	98.18%	44.44%
Mujeres	56	56	100.00%	33.93%
Negros o afroestadounidenses	19	19	100.00%	36.84%
Indios americanos o nativos de Alaska	❖	❖	❖	❖
Asiáticos	❖	❖	❖	❖
Filipinos	❖	❖	❖	❖
Hispanos o latinos	80	79	98.75%	37.97%
Nativos de Hawái o de las islas del Pacífico	❖	❖	❖	❖
Blancos	❖	❖	❖	❖
De dos o más razas	❖	❖	❖	❖
Con desventajas socioeconómicas	96	95	98.96%	36.84%
Estudiantes del idioma inglés	32	32	100.00%	28.13%
Alumnos con discapacidades	12	12	100.00%	66.67%
Alumnos que reciben servicios de educación para inmigrantes	❖	❖	❖	❖
Jóvenes en régimen de acogida familiar	❖	❖	❖	❖

Los resultados del examen CAASPP para todos los estudiantes: Lengua y Literatura Inglesas/Alfabetización y Matemáticas. (de 3.º a 8.º grado y 11.º grado)

La tabla de abajo muestra el porcentaje de alumnos que cumplen o exceden los estándares estatales en Lengua y literatura inglesas (English Language Arts, ELA)/Alfabetización y Matemáticas.

Porcentaje de alumnos que cumplen o exceden los estándares estatales de condición física					Datos de dos años	
Materia	Escuela Heights		Distrito Escolar de Pittsburg		California	
	14-15	15-16	14-15	15-16	14-15	15-16
Lengua y literatura inglesas/alfabetización	22%	27%	30%	34%	44%	48%
Matemáticas	18%	25%	21%	22%	33%	36%

❖ Las calificaciones no se muestran cuando el número de alumnos evaluados es 10 o menor, ya sea porque el número de alumnos evaluados en esta categoría es demasiado pequeño para una precisión estadística o para proteger la privacidad de los alumnos.



Resultados de la CAASPP por grupo de alumnos: Lengua y literatura inglesas, y Matemáticas: 3.º grado

Porcentaje de alumnos que cumplen o exceden los estándares estatales de condición física				Año escolar 2015-2016
Lengua y literatura inglesas: 3.º grado				
Grupo	Matrícula total	Número examinado	Porcentaje examinado	Porcentaje de alumnos que cumplen o exceden
Todos los alumnos	100	98	98.00%	30.60%
Hombres	52	51	98.10%	29.40%
Mujeres	48	47	97.90%	31.90%
Negros o afroestadounidenses	❖	❖	❖	❖
Indios americanos o nativos de Alaska	❖	❖	❖	❖
Asiáticos	❖	❖	❖	❖
Filipinos	❖	❖	❖	❖
Hispanos o latinos	77	76	98.70%	32.90%
Nativos de Hawái o de las islas del Pacífico	❖	❖	❖	❖
Blancos	❖	❖	❖	❖
De dos o más razas	❖	❖	❖	❖
Con desventajas socioeconómicas	82	80	97.60%	27.50%
Estudiantes del idioma inglés	58	58	100.00%	27.60%
Alumnos con discapacidades	❖	❖	❖	❖
Alumnos que reciben servicios de educación para inmigrantes	❖	❖	❖	❖
Jóvenes en régimen de acogida familiar	❖	❖	❖	❖
Matemáticas: 3.º grado				
Grupo	Matrícula total	Número examinado	Porcentaje examinado	Porcentaje de alumnos que cumplen o exceden
Todos los alumnos	100	98	98.00%	38.80%
Hombres	52	51	98.10%	43.10%
Mujeres	48	47	97.90%	34.00%
Negros o afroestadounidenses	❖	❖	❖	❖
Indios americanos o nativos de Alaska	❖	❖	❖	❖
Asiáticos	❖	❖	❖	❖
Filipinos	❖	❖	❖	❖
Hispanos o latinos	77	76	98.70%	39.50%
Nativos de Hawái o de las islas del Pacífico	❖	❖	❖	❖
Blancos	❖	❖	❖	❖
De dos o más razas	❖	❖	❖	❖
Con desventajas socioeconómicas	82	80	97.60%	37.50%
Estudiantes del idioma inglés	58	58	100.00%	31.00%
Alumnos con discapacidades	❖	❖	❖	❖
Alumnos que reciben servicios de educación para inmigrantes	❖	❖	❖	❖
Jóvenes en régimen de acogida familiar	❖	❖	❖	❖

❖ Las calificaciones no se muestran cuando el número de alumnos evaluados es 10 o menor, ya sea porque el número de alumnos evaluados en esta categoría es demasiado pequeño para una precisión estadística o para proteger la privacidad de los alumnos.



Resultados de la CAASPP por grupo de alumnos: Lengua y literatura inglesas, y Matemáticas: 4.º grado

Porcentaje de alumnos que cumplen o exceden los estándares estatales de condición física

Año escolar 2015-2016

Lengua y literatura inglesas: 4.º grado

Grupo	Matrícula total	Número examinado	Porcentaje examinado	Porcentaje de alumnos que cumplen o exceden
Todos los alumnos	123	122	99.20%	25.40%
Hombres	68	67	98.50%	17.90%
Mujeres	55	55	100.00%	34.60%
Negros o afroestadounidenses	12	11	91.70%	18.20%
Indios americanos o nativos de Alaska	❖	❖	❖	❖
Asiáticos	❖	❖	❖	❖
Filipinos	❖	❖	❖	❖
Hispanos o latinos	89	89	100.00%	23.60%
Nativos de Hawái o de las islas del Pacífico	❖	❖	❖	❖
Blancos	❖	❖	❖	❖
De dos o más razas	❖	❖	❖	❖
Con desventajas socioeconómicas	103	102	99.00%	22.60%
Estudiantes del idioma inglés	59	59	100.00%	20.30%
Alumnos con discapacidades	19	18	94.70%	5.60%
Alumnos que reciben servicios de educación para inmigrantes	❖	❖	❖	❖
Jóvenes en régimen de acogida familiar	❖	❖	❖	❖

Matemáticas: 4.º grado

Grupo	Matrícula total	Número examinado	Porcentaje examinado	Porcentaje de alumnos que cumplen o exceden
Todos los alumnos	123	122	99.20%	27.10%
Hombres	68	67	98.50%	26.90%
Mujeres	55	55	100.00%	27.30%
Negros o afroestadounidenses	12	11	91.70%	0.00%
Indios americanos o nativos de Alaska	❖	❖	❖	❖
Asiáticos	❖	❖	❖	❖
Filipinos	❖	❖	❖	❖
Hispanos o latinos	89	89	100.00%	22.50%
Nativos de Hawái o de las islas del Pacífico	❖	❖	❖	❖
Blancos	❖	❖	❖	❖
De dos o más razas	❖	❖	❖	❖
Con desventajas socioeconómicas	103	102	99.00%	25.50%
Estudiantes del idioma inglés	59	59	100.00%	18.60%
Alumnos con discapacidades	19	18	94.70%	0.00%
Alumnos que reciben servicios de educación para inmigrantes	❖	❖	❖	❖
Jóvenes en régimen de acogida familiar	❖	❖	❖	❖

❖ Las calificaciones no se muestran cuando el número de alumnos evaluados es 10 o menor, ya sea porque el número de alumnos evaluados en esta categoría es demasiado pequeño para una precisión estadística o para proteger la privacidad de los alumnos.



Resultados de la CAASPP por grupo de alumnos: Lengua y literatura inglesas, y Matemáticas: 5.º grado

Porcentaje de alumnos que cumplen o exceden los estándares estatales de condición física				Año escolar 2015-2016
Lengua y literatura inglesas: 5.º grado				
Grupo	Matrícula total	Número examinado	Porcentaje examinado	Porcentaje de alumnos que cumplen o exceden
Todos los alumnos	111	110	99.10%	25.50%
Hombres	55	54	98.20%	24.10%
Mujeres	56	56	100.00%	26.80%
Negros o afroestadounidenses	19	19	100.00%	21.10%
Indios americanos o nativos de Alaska	❖	❖	❖	❖
Asiáticos	❖	❖	❖	❖
Filipinos	❖	❖	❖	❖
Hispanos o latinos	80	79	98.80%	21.50%
Nativos de Hawái o de las islas del Pacífico	❖	❖	❖	❖
Blancos	❖	❖	❖	❖
De dos o más razas	❖	❖	❖	❖
Con desventajas socioeconómicas	96	95	99.00%	23.20%
Estudiantes del idioma inglés	32	32	100.00%	9.40%
Alumnos con discapacidades	12	12	100.00%	8.30%
Alumnos que reciben servicios de educación para inmigrantes	❖	❖	❖	❖
Jóvenes en régimen de acogida familiar	❖	❖	❖	❖
Matemáticas: 5.º grado				
Grupo	Matrícula total	Número examinado	Porcentaje examinado	Porcentaje de alumnos que cumplen o exceden
Todos los alumnos	111	110	99.10%	9.10%
Hombres	55	54	98.20%	9.30%
Mujeres	56	56	100.00%	8.90%
Negros o afroestadounidenses	19	19	100.00%	5.30%
Indios americanos o nativos de Alaska	❖	❖	❖	❖
Asiáticos	❖	❖	❖	❖
Filipinos	❖	❖	❖	❖
Hispanos o latinos	80	79	98.80%	6.30%
Nativos de Hawái o de las islas del Pacífico	❖	❖	❖	❖
Blancos	❖	❖	❖	❖
De dos o más razas	❖	❖	❖	❖
Con desventajas socioeconómicas	96	95	99.00%	7.40%
Estudiantes del idioma inglés	32	32	100.00%	3.10%
Alumnos con discapacidades	12	12	100.00%	0.00%
Alumnos que reciben servicios de educación para inmigrantes	❖	❖	❖	❖
Jóvenes en régimen de acogida familiar	❖	❖	❖	❖

❖ Las calificaciones no se muestran cuando el número de alumnos evaluados es 10 o menor, ya sea porque el número de alumnos evaluados en esta categoría es demasiado pequeño para una precisión estadística o para proteger la privacidad de los alumnos.



Calidad de los libros de texto

La tabla siguiente presenta los criterios requeridos para escoger los libros de texto y los materiales educativos.

Calidad de los libros de texto	
Año escolar 2016-2017	
Criterios	Sí/No
¿Los libros de texto han sido adoptados de la lista más reciente aprobada por el estado o por la junta rectora local?	Sí
¿Los libros de texto son consistentes con el contenido y con los ciclos de los planes de estudio adoptados por Junta Estatal de Educación?	Sí
¿Todos los alumnos, incluidos los estudiantes de inglés, tienen acceso a sus propios libros de texto y materiales de enseñanza para utilizarlos en clase o llevarlos a casa?	Sí

Actualidad de los libros de texto

Esta tabla muestra la fecha en que se sostuvo la audiencia pública más reciente donde se adoptó una resolución sobre la suficiencia de los materiales educativos.

Actualidad de los libros de texto	
Año escolar 2016-2017	
Fecha de recolección de datos	
	9/28/2016

Libros de texto y materiales educativos

Los libros de texto adoptados por el estado de California son recomendados por los comités del distrito, aprobados por la mesa directiva y posteriormente adquiridos. Todos los planteles, mediante los fondos que les proporciona el distrito, han sido capaces de proporcionar a cada alumno una copia de cada uno de los libros de texto de las materias básicas para utilizarlos en clase y llevarlos a casa para realizar la tarea.

El distrito ha comprado libros de texto y materiales educativos para los grupos de jardín de niños a 12.º grado; los alumnos de cada nivel de grado de todas las escuelas utilizan esos libros de texto y materiales educativos. La Mesa Directiva del Distrito Escolar Unificado de Pittsburg declaró durante su reunión de otoño que el Distrito Escolar Unificado de Pittsburg (Pittsburg Unified School District, PUSD) ha proporcionado suficientes libros de texto y materiales educativos coherentes con el ciclo del marco del plan de estudios adoptado por la mesa directiva del estado.

Lista de libros de texto y materiales educativos		Año escolar 2016-2017
Materia	Libro de texto	Adoptados
Lectura/Lengua y literatura	<i>Treasures</i> , Macmillan/McGraw-Hill (K-5)	2010
Matemáticas	<i>Go Math!</i> , Houghton Mifflin Harcourt (K-5)	2016
Ciencias	Macmillan/McGraw-Hill (K-5)	2007
Historia/Ciencias sociales	Scott Foresman (K-5)	2006

Disponibilidad de los libros de texto y materiales educativos

La siguiente es una lista del porcentaje de alumnos que no cuentan con sus propios libros de texto y material educativo asignado.

Porcentaje de alumnos que no cuentan con materiales por materia		Año escolar 2016-2017
Escuela Heights		Porcentaje de faltantes
Lectura/Lengua y literatura		0%
Matemáticas		0%
Ciencias		0%
Historia/Ciencias sociales		0%
Artes visuales y escénicas		0%
Lengua extranjera		0%
Salud		0%

Acceso público a Internet

El acceso a Internet está disponible en las bibliotecas públicas y otros lugares accesibles al público (por ejemplo, la Biblioteca Estatal de California). Por lo general, el acceso a Internet de las bibliotecas y los lugares públicos se proporciona según el orden de llegada. Otras restricciones incluyen las horas de uso, el tiempo en que una computadora puede usarse (dependiendo de la disponibilidad), los tipos de programas disponibles en cada computadora y la capacidad para imprimir documentos.

Participación de los padres

El Consejo del Plantel Escolar (School Site Council, SSC) y el Comité Asesor de Estudiantes de Inglés (English Learner Advisory Committee, ELAC) se reúnen mensualmente para revisar el progreso y supervisar el plan a nivel escolar. Todas las reuniones están abiertas al público. La escuela tiene actividades nocturnas familiares mensuales, que incluyen aspectos educativos y sociales. Los eventos escolares –que incluyen Impulso Inicial (Jump Start), la Noche de Orientación para el Regreso a Clases (Back-to-School Night), el Desfile del Día de Brujas (Halloween Parade), las Reuniones de Colaboración de Padres (Parent Partnership Meetings), el Salto de Cuerda para el Corazón (Jump Rope for Heart), la Sesión Abierta al Público (Open House) y las Miniolimpiadas (Junior Olympics)– y la participación como acompañantes en los viajes de estudio y como voluntarios en el salón de clases son oportunidades para la participación y el apoyo de los padres. Invitamos a todos nuestros padres a que sean voluntarios. Este es el cuarto año de nuestro club de padres, dirigido por Joanie Tafuya. El club de padres se ha esmerado en colaborar con el personal, los maestros y los padres para construir una comunidad confiable y eficaz entre nuestra escuela y las familias.

Para obtener más información sobre cómo participar, comuníquese con nuestra coordinadora de padres voluntarios, Rose Henderson, al (925) 473-4157 o en rhenderson@pittsburg.k12.ca.us.





Elementos de la instalación escolar inspeccionados

La tabla muestra los resultados de la inspección más reciente que utilizó la Herramienta de Inspección de Instalaciones (Facility Inspection Tool, FIT) o un formulario escolar equivalente. La siguiente es una lista de los elementos inspeccionados.

- **Sistemas:** Sistemas de gas y tubos, alcantarillas, sistemas mecánicos (calefacción, ventilación y aire acondicionado)
- **Interiores:** Superficies interiores (pisos, techos, paredes y marcos de las ventanas)
- **Limpieza:** Control de plagas y plagas, limpieza general (instalaciones escolares, edificios, salones y áreas comunes)
- **Eléctrico:** Sistemas eléctricos (interior y exterior)
- **Sanitarios y bebederos:** Sanitarios, lavabos y bebederos (interior y exterior)
- **Seguridad:** Equipo contra incendios, sistemas de emergencia, materiales peligrosos (interior y exterior)
- **Estructura:** Condición de las estructuras, techos
- **Externo:** Ventanas, puertas, rejas, bardas, terrenos y patios de juego

Buen estado de la instalación escolar

Esta inspección determina el buen estado de la instalación escolar; usa las calificaciones: en buenas condiciones, condiciones regulares o malas condiciones. El resumen general de las condiciones de la instalación se califica en: ejemplar, bueno, regular o malo. Al momento de la inspección de esta instalación escolar no se encontraron deficiencias.

Buen estado de la instalación escolar		Año escolar 2016-2017	
Elementos inspeccionados	Estado de mantenimiento	Elementos inspeccionados	Estado de mantenimiento
Sistemas	Bueno	Sanitarios/bebederos	Bueno
Interiores	Bueno	Seguridad	Bueno
Limpieza	Bueno	Estructura	Bueno
Sistema eléctrico	Bueno	Exteriores	Bueno
Resumen general de las condiciones de la instalación			Ejemplar
Fecha de inspección más reciente del plantel escolar			8/30/2016
Fecha en que se completó por última vez el formulario de inspección			8/30/2016

Instalaciones escolares

Abrimos las puertas de nuestras instalaciones nuevas y modernas el 20 de agosto de 2014. Hay 27 salones de clases, un centro de aprendizaje, tres laboratorios de computación, un laboratorio de ciencias, una biblioteca, un salón de educación física (Physical Education, PE) y un salón de usos múltiples. Contamos con dos conserjes de tiempo completo y un conserje de medio tiempo.

Todos los salones de clases cuentan con proyectores LCD y cámaras de documentos. Cada laboratorio de computación está equipado con entre 35 y 40 computadoras para los alumnos.

Toda la escuela está cercada para brindar una seguridad óptima y se considera un plantel cerrado. Todos los visitantes deben entrar a la oficina para registrarse y recibir un gafete de visitante.

Los alumnos entran a la escuela en un área local y salen por esa misma área. La Medida L, que proporcionó el financiamiento para el nuevo edificio, se aprobó en 2010. Somos muy afortunados de contar con una comunidad solidaria que aprobó un bono que proporciona a nuestros alumnos un edificio en total funcionamiento.

Todos los planteles se inspeccionan cada mes de acuerdo con los lineamientos generados por la decisión del Acuerdo Williams. En este momento no hay ninguna discrepancia relacionada con la seguridad que no se haya corregido. El administrador del plantel y el personal de conserjería se encargan de la limpieza de la escuela todos los días. Los baños se limpian de manera rutinaria y se toma nota de las discrepancias, se crean órdenes de trabajo y se hacen correcciones de manera oportuna. Los terrenos y las instalaciones de la escuela son adecuados para la matrícula de alumnos asignada al plantel. Las tareas de mantenimiento diferidas se programan y completan de manera oportuna.



Tipos de servicios financiados

Se proporcionan los siguientes servicios al nivel del distrito o del plantel:

- Equipo de colaboración e intervención
- Desarrollo profesional, que incluye capacitación sobre ELA y matemáticas; evaluación del desarrollo lingüístico y académico multicultural; asistencia, desarrollo y evaluación de la enseñanza profesional (Assisting, Developing and Evaluating Professional Teaching, ADEPT); desarrollo del idioma inglés (English Language Development, ELD) sistemático; estudio de lecciones y protocolo de datos
- Capacitación y oportunidades de participación para los padres y las familias
- Programas de intervención de verano y día prolongado
- Programas de preparación para la universidad
- Asesoría
- Reducción del tamaño de los grupos
- Programas de verano
- Programas de recuperación de créditos

"Es un honor y un placer servir como directora de la escuela Heights. Heights es una comunidad unida a la que muchas generaciones de familias han asistido. Es un lugar en el que las partes interesadas trabajan juntas con respeto y comunicación abierta para ayudar a los alumnos a alcanzar nuevas alturas y desarrollar completamente su potencial."



Asesores académicos y personal de apoyo escolar

Esta tabla muestra información sobre los asesores académicos y el personal de apoyo escolar y su equivalente de tiempo completo (full-time equivalent, FTE).

Datos sobre asesores académicos y personal de apoyo escolar	
Año escolar 2015-2016	
Asesores académicos	
FTE de los asesores académicos	0.0
Número promedio de alumnos por asesor académico	◇
Personal de apoyo	
FTE	
Asesor social y comportamiento	0.2
Asesor de desarrollo de carrera profesional	0.0
Maestro de biblioteca y medios audiovisuales (bibliotecario)	0.0
Personal de servicio de biblioteca y medios audiovisuales (paraprofesional)	1.0
Psicólogo	0.5
Trabajador social	0.0
Enfermera	0.1
Especialista del habla, lenguaje y audición	0.4
Especialista de recursos (no docente)	1.0
Otros	
FTE	
Coordinador de padres voluntarios	1.0
Asistente bilingüe	1.0
Asistentes de educación especial	4.0

Preparación de los maestros

Esta tabla muestra información sobre las credenciales y la preparación de los maestros. Los maestros con todas las credenciales incluyen maestros con prácticas profesionales en distritos y universidades, prácticas preprofesionales, permisos ante emergencias u otros, y exenciones. Para obtener más información sobre la preparación académica de los maestros, visite www.ctc.ca.gov.

Información sobre las acreditaciones de los maestros	Datos de tres años			
	Distrito Escolar de Pittsburg	Escuela Heights		
Maestros	16-17	14-15	15-16	16-17
Maestros con acreditación completa	467	30	26	28
Maestros sin acreditación completa	41	0	1	2
Enseñanza fuera del área de competencia de la materia (con acreditación completa)	3	0	0	0

Asignaciones incorrectas de maestros y puestos vacantes

Esta tabla muestra el número de maestros con asignación incorrecta (puestos que ocupan maestros que no cuentan con la autorización legal para enseñar el nivel de grado, la materia, el grupo de alumnos, etc.) y el número de puestos vacantes (no ocupado por un solo maestro designado para enseñar todo el curso al inicio del año o semestre escolar). Tome en cuenta que las faltas de asignación de maestros totales incluyen el número de faltas de asignación de maestros de estudiantes de inglés.

Asignaciones incorrectas de maestros y puestos vacantes	Datos de tres años		
	Escuela Heights		
Maestros	14-15	15-16	16-17
Asignaciones incorrectas de maestros de estudiantes de inglés	0	0	0
Total de asignaciones incorrectas de maestros	0	0	0
Puestos vacantes	0	0	0

Clases académicas básicas enseñadas por maestros altamente calificados

Las escuelas con índices elevados de pobreza se definen como aquellas en donde aproximadamente el 40 por ciento o más de sus alumnos son elegibles para el programa de comidas gratuitas o de precio reducido. Las escuelas con índices bajos de pobreza se definen como aquellas en donde aproximadamente el 39 por ciento o menos de sus alumnos son elegibles para el programa de comidas gratuitas o de precio reducido. Para obtener más información sobre los requisitos para maestros conforme a la ESEA, visite www.cde.ca.gov/nclb/sr/tq.

Maestros altamente calificados	Año escolar 2015-2016	
	Porcentaje de clases sobre materias académicas básicas	
	Enseñadas por maestros altamente calificados	No enseñadas por maestros altamente calificados
Escuela Heights	96.43%	3.57%
Todas las escuelas en el distrito	87.22%	12.78%
Escuelas con elevados índices de pobreza en el distrito	87.22%	12.78%
Escuelas con bajos índices de pobreza en el distrito	◇	◇



Datos financieros

Los datos financieros que se muestran en este SARC se refieren al año fiscal 2014-2015. La información fiscal más actualizada proporcionada por el estado siempre es dos años anterior al año escolar presente, y un año anterior a la mayoría de los datos incluidos en este informe. Para conocer más detalles sobre los gastos escolares en todos los distritos de California, consulte la página de Gastos actuales en educación y gastos por alumno, del Departamento de Educación de California (California Department of Education, CDE), en www.cde.ca.gov/ds/fd/ec. Para obtener información sobre los sueldos de los maestros en todos los distritos de California, consulte la página Salarios y prestaciones acreditados, del CDE, en www.cde.ca.gov/ds/fd/cs. Para buscar gastos y sueldos para un distrito escolar específico, consulte la página Ed-Data, en www.ed-data.org.

Datos financieros del distrito

Esta tabla muestra información sobre los sueldos de los maestros y del personal administrativo del distrito y compara las cifras con los promedios estatales de los distritos de tipo y tamaño similares. Nota: Los datos sobre salarios del distrito no incluyen las prestaciones.

Datos sobre sueldos del distrito	Año fiscal 2014-2015	
	Distrito Escolar de Pittsburg	Distrito de tamaño similar
Sueldo de un maestro principiante	\$45,158	\$44,958
Sueldo medio de un maestro	\$67,437	\$70,581
Sueldo más alto de un maestro	\$83,804	\$91,469
Sueldo promedio de un director de escuela primaria	\$108,631	\$113,994
Sueldo promedio de un director de escuela secundaria	\$117,618	\$120,075
Sueldo promedio de un director de escuela preparatoria	\$118,714	\$130,249
Sueldo del superintendente	\$190,000	\$218,315
Sueldos de los maestros: porcentaje del presupuesto	35%	38%
Sueldos de administrativos: porcentaje del presupuesto	6%	5%

Comparación de datos financieros

Esta tabla muestra los gastos escolares por alumno de fuentes no restringidas y el sueldo promedio de un maestro, y lo compara con los datos distritales y estatales.

Comparación de datos financieros	Año fiscal 2014-2015	
	Gastos por alumno de fuentes no restringidas	Sueldo anual promedio de un maestro
Escuela Heights	\$4,663	\$60,211
Distrito Escolar de Pittsburg	\$6,418	\$60,508
California	\$5,677	\$74,216
Escuela y distrito: diferencia porcentual	-27.4%	-0.5%
Escuela y California: diferencia porcentual	-17.9%	-18.9%

Datos financieros escolares

La tabla siguiente muestra el sueldo promedio de un maestro y un desglose de los gastos escolares por alumno de fuentes restringidas y no restringidas.

Datos financieros escolares	
Año fiscal 2014-2015	
Gastos totales por alumno	\$4,845
Gastos por alumno de fuentes restringidas	\$182
Gastos por alumno de fuentes no restringidas	\$4,663
Sueldo anual promedio de un maestro	\$60,211

Gastos por alumno

Los gastos adicionales o restringidos provienen de dinero cuyo uso está controlado por la ley o por el donador. El dinero que el distrito o la junta gobernante ha designado para fines específicos no se considera restringido. Los gastos básicos o no restringidos son de dinero cuyo uso, excepto para lineamientos generales, no está controlado por la ley o por el donador.



El Departamento de Educación de California, la escuela y las oficinas distritales proporcionaron los datos para el SARC de este año. Para obtener más información sobre las escuelas y los distritos de California y las comparaciones de la escuela con el distrito, el condado y el estado, consulte la página DataQuest at <http://data1.cde.ca.gov/dataquest>. DataQuest es un recurso en línea que proporciona informes sobre responsabilidad, datos de pruebas, matrícula, graduados, deserciones, inscripciones a cursos, personal y datos sobre los estudiantes del idioma inglés. De acuerdo con la Sección 35256 del Código de Educación, cada distrito escolar debe hacer copias en papel de su informe anual actualizado, disponible, previa solicitud, a más tardar el 1.º de febrero de cada año.

Todos los datos son precisos al enero 2017.

Informe de Responsabilidad Escolar

PUBLICADO POR: **SIA** School Innovations & Achievement
www.sia-us.com | 800.487.9234