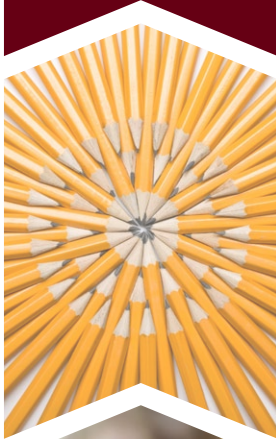
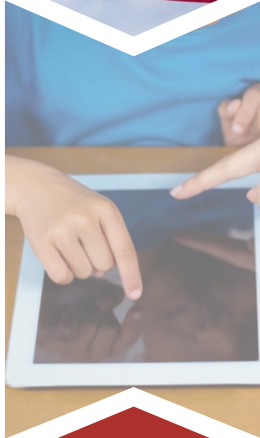


SARC

Informe
de responsabilidad
escolar 2015-2016

Publicado en 2016-2017



Escuela Primaria Willow Cove

Catherine Borquez
Directora
cborquez@pittsburg.k12.ca.us

1880 Hanlon Way
Pittsburg, CA 94565

Grados: K-5
Teléfono: (925) 473-2470
www.pittsburg.k12.ca.us/willowcove

Código CDS: 07-61788-6004576

Pittsburg USD





Mensaje de la directora

Hoy en día, la Primaria Willow Cove es el hogar de aproximadamente 716 alumnos desde preescolar hasta 5.º grado. Ofrecemos un programa después del horario de clases que brinda enriquecimiento y apoyo académico a nuestros alumnos. En 2004, Willow Cove abrió su primera clase de inmersión doble para el jardín de niños. Hoy en día contamos con 12 clases de inmersión doble para alumnos de jardín de niños a 5.º grado. También tenemos dos clases de educación especial: una para alumnos de jardín de niños a 2.º grado y otra de 3.º a 5.º grado.

El cuerpo docente sólido y dedicado y el cuadro comprometido de personal de apoyo modelan el profesionalismo de Willow Cove. Los maestros de educación general y especial; los maestros especializados en música, ciencia y educación física; un especialista de recursos; un terapeuta del habla; un psicólogo escolar y los consejeros del Centro Lincoln trabajan juntos para garantizar que los alumnos estén listos para aprender y tener éxito. Un técnico bibliotecario, una enfermera, dos asistentes educativos bilingües, tres miembros del personal de oficina clasificados y cinco supervisores del patio, junto con los conserjes y el personal de la cafetería, brindan a nuestros alumnos apoyo en las instalaciones a lo largo del día.

Willow Cove tiene una Política de participación de los padres y alienta la participación de los padres de acuerdo con los diferentes programas y deseos de la comunidad. Los grupos de padres incluyen un Club de Padres, el Comité Asesor de Estudiantes de Inglés (English Learner Advisory Committee, ELAC) y el Consejo del Plantel Escolar (School Site Council, SSC).

Willow Cove promueve la colaboración con la comunidad, y varias industrias proporcionan diccionarios a cada alumno de tercer grado anualmente. También participamos en subvenciones relacionadas con la nutrición y vida sana de los alumnos y de la comunidad; trabajamos con los Servicios de Nutrición Infantil, Fresh Approach, los Servicios de Salud de Contra Costa y el banco de alimentos del condado de Contra Costa. También trabajamos para satisfacer las necesidades emocionales de nuestros alumnos a través de nuestro programa de Apoyos e Intervenciones Conductuales Positivas (Positive Behavioral Interventions and Support) y los servicios de asesoría del Centro Lincoln en nuestras instalaciones.

La Primaria Willow Cove se enorgullece de haber recibido el Premio de Oro por su distinción en el Reto Escolar HealthierUS, que reconoce nuestros extraordinarios esfuerzos para promover la alimentación saludable y el ejercicio entre nuestros alumnos.

Nuestras metas

Seguimos transformando e invirtiendo en el programa educativo para lograr la meta de que nuestros alumnos avancen en su preparación para la vida universitaria y profesional al obtener un nivel de competencia o superior en las evaluaciones de los Estándares Estatales de Conocimientos Fundamentales Comunes.

Enfoque de la escuela

Estimular una mejor enseñanza primaria a través de lo siguiente:

- Un modelo colaborativo de asesoría, que se enfoque en las mejores prácticas y evaluaciones de la comprensión
- Implementación diaria de un programa de matemáticas balanceado; habilidades básicas de lectura de jardín de niños a 3.º grado; programa de escritura; rutina de fluidez y acceso universal
- Períodos designados al Desarrollo del Idioma Inglés (English Language Development, ELD) para todos los alumnos de jardín de niños a 5.º grado
- Amplias oportunidades de asesoría individual para los maestros

Establecer un ciclo continuo de mejoras a través de lo siguiente:

- Evaluación regular del personal y de grado escolar de los datos comunes de aprendizaje de los alumnos sobre los Estándares Estatales de Conocimientos Fundamentales Comunes (Common Core State Standards), después y entre las evaluaciones de referencia
- Planificación educativa común basada en los datos de aprendizaje de los alumnos
- Conferencias sobre los datos con los maestros después de las evaluaciones regulares de los alumnos

Intensificar la instrucción diferenciada en áreas centrales a través de lo siguiente:

- El uso diario de Lector Acelerado (Accelerated Reader) en lengua y literatura inglesas y Matemáticas Aceleradas (Accelerated Match)
- Acceso universal a la Respuesta a la Instrucción (Response to Instruction, RTI), con enseñanza de grupos pequeños para alumnos con un nivel muy por debajo del básico (Far Below Basic, FBB), debajo del básico (Below Basic, BB) y básico (Basic, B)
- Hay lectores nivelados disponibles para crear grupos de lectura de alumnos personalizados
- Proporcionar la expansión del aprendizaje después del horario de clases para abordar las deficiencias de aprendizaje con un enfoque en la alfabetización

Brindar un entorno de aprendizaje seguro y limpio:

- Continuar con la implementación de nuestro sistema de Apoyos e Intervenciones Conductuales Positivas y evaluar regularmente las necesidades y soluciones en curso mediante nuestro Programa Estudiante Estrella
- Crear oportunidades formales e informales para que todas las partes interesadas puedan ofrecer comentarios y contribuciones
- Trabajar de forma proactiva con mantenimiento y operaciones para atender inmediatamente los problemas según se presenten
- Capacitar al personal en temas relacionados con la seguridad y la respuesta a situaciones de crisis

Comunicarse de forma proactiva con la comunidad de padres:

- Organizar de forma regular noches de actividades relacionadas con la escuela para las familias
- Colaborar con todos los grupos de padres para explorar las mejores prácticas de comunicación, incluidos los programas automáticos de marcado y envío de mensajes de texto

Queremos que nuestros alumnos ayuden a mejorar el mundo y que tengan opciones y posibilidades ilimitadas para su futuro.



Informe de Responsabilidad Escolar

Según los requisitos estatales y federales, todas las escuelas públicas presentan el Informe de Responsabilidad Escolar (School Accountability Report Card, SARC) anualmente como una herramienta para que los padres y las partes interesadas estén informados sobre el progreso de la escuela, los resultados de las evaluaciones y el desempeño.

Declaración de la misión del distrito

La misión del Distrito Escolar Unificado de Pittsburg (Pittsburg Unified School District, PUSD) es inspirar a nuestros alumnos, garantizar que alcancen un nivel igualitario de excelencia académica y fomentar la cercanía entre ellos a través de experiencias de aprendizaje compartidas. Creemos que la diversidad cultural de nuestra comunidad y nuestros jóvenes son nuestros valores más importantes. Nos esforzamos por hacer que nuestros alumnos alcancen su mayor potencial y por crear personas que aprendan toda la vida y que contribuyan a mejorar el mundo.

Mesa directiva

Mr. Duane Smith, president

Mr. De'Shawn Woolridge, vice president

Dr. Laura Canciamilla, trustee

Mr. George Miller, trustee

Mr. Joseph Arenivar, trustee



Objetivos de la Mesa Directiva

1. Logros estudiantiles

- Los alumnos demostrarán mejoramiento continuo en la excelencia académica, según la medición de varias evaluaciones claras y accesibles.
- Las brechas de oportunidad tendrán una reducción acelerada a través de intervenciones y apoyos significativos.

2. Educación poderosa

- Se esperará, respaldará y medirá la enseñanza eficaz apegada a los estándares de conocimientos fundamentales comunes para garantizar el mejoramiento continuo de los logros estudiantiles.

3. Personal sobresaliente

- El distrito contratará a maestros "altamente calificados" y con las certificaciones adecuadas.
- El distrito apoyará, retendrá y promoverá al personal de calidad a través de buenas condiciones de trabajo, paquetes de compensación total competitivos, y asesoramiento y desarrollo profesional.

4. Ambiente de aprendizaje de calidad

- Instalaciones de alta calidad.
- Escuelas seguras, ordenadas y estables.
- Cultura del plantel escolar de comprensión y respeto.
- Tecnología de vanguardia.

5. Organización de alto rendimiento y responsable

- Estabilidad fiscal y planificación responsable a largo plazo.
- Sistema de responsabilidad integral.
- Tecnología de la información y enseñanza eficiente.
- Servicio responsable, respetuoso, eficiente y transparente.

6. Colaboración, asociación y participación significativas de los padres

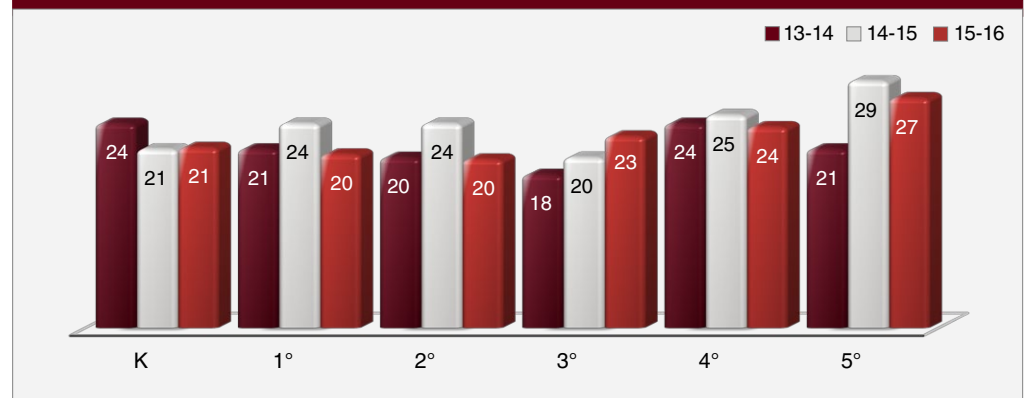
- Comunicación con la comunidad oportuna y abierta.
- Asociaciones estratégicas con la comunidad.
- Enfoque en la participación de los padres y de los alumnos, incluidas diversas oportunidades de participación.
- Comunicación y relaciones sólidas entre los padres o tutores y las escuelas.
- Participación proactiva en el crecimiento académico y personal de los alumnos.
- Comunicación de la mesa directiva, el superintendente y el personal.

Distribución del tamaño de los grupos

La gráfica de barras muestra los datos de tres años para tamaños promedio de grupos, y la tabla muestra los datos de tres años para el número de salones de clase por tamaño. El número de clases indica cuántos salones de clase se clasifican en cada categoría de tamaño (un rango del total de alumnos por salón de clase). En el nivel de escuela secundaria, esta información se informa por área de materia en lugar de por grado escolar.

Tamaño promedio de los grupos

Datos de tres años



Número de salones de clase por tamaño

Datos de tres años

Grado	2013-14			2014-15			2015-16		
	Número de alumnos								
	1-20	21-32	33+	1-20	21-32	33+	1-20	21-32	33+
K	1	5		1	5		4	3	
1°	2	3			4		4	2	
2°	3	4			4		5	1	
3°	3	3		4	2		1	4	
4°	2	1	2	2	2		2	4	
5°	2	3			4		3	2	

Prueba de condición física de California

Cada primavera, todos los alumnos del 5.º, 7.º y 9.º grado tienen que participar en la Prueba de condición física de California (California Physical Fitness Test, PFT). El Fitnessgram es el PFT designado para los alumnos de las escuelas públicas de California establecido por la Junta Estatal de Educación. La PFT mide seis áreas clave de condición física:

- Capacidad aeróbica
- Composición corporal
- Flexibilidad
- Fuerza y resistencia abdominal
- Fuerza y resistencia de la parte superior del cuerpo
- Fuerza y flexibilidad del tronco

El objetivo principal de Fitnessgram es animar y ayudar a los alumnos a establecer hábitos de actividad física regular para toda la vida. La tabla muestra el porcentaje de alumnos que cumplen los estándares de condición física para estar en la "zona de condición física saludable" para el periodo más reciente de pruebas. Para obtener más información acerca del PFT de California, visite www.cde.ca.gov/ta/tg/pf.

Prueba de condición física de California

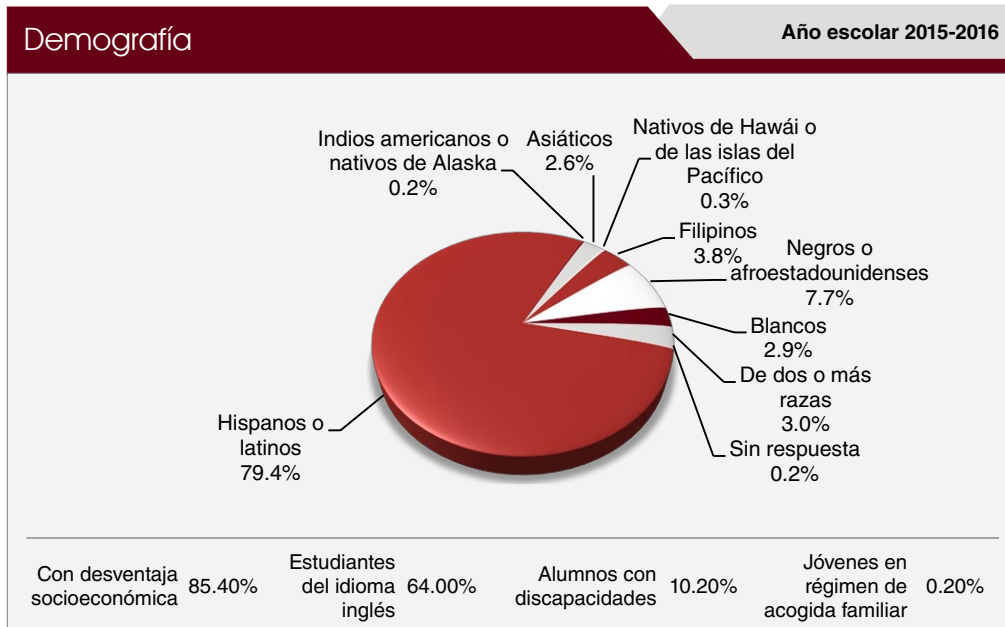
Año escolar 2015-2016

Porcentaje de alumnos que cumplen los estándares de condición física	Escuela Willow Cove
	Grado 5
Cuatro de seis estándares	27.1%
Cinco de seis estándares	26.0%
Seis de seis estándares	8.3%



Matrícula por grupo de alumnos

La matrícula total en la escuela fue de 659 alumnos para el año escolar 2015-2016. La gráfica circular muestra el porcentaje de alumnos inscritos en cada grupo.



Suspensiones y expulsiones

Esta tabla muestra los índices de suspensión y expulsión de la escuela, el distrito y el estado para los últimos tres años. Nota: Los alumnos solo se cuentan una vez, sin importar el número de suspensiones.

Suspensiones y expulsiones Datos de tres años

	Escuela Willow Cove			Distrito Escolar de Pittsburg			California		
	13-14	14-15	15-16	13-14	14-15	15-16	13-14	14-15	15-16
Índices de suspensión	3.7%	5.4%	0.7%	10.8%	7.8%	8.0%	4.4%	3.8%	3.7%
Índices de expulsión	0.0%	0.0%	0.0%	0.1%	0.0%	0.0%	0.1%	0.1%	0.1%

Programa de Intervención Federal

No se identificará de forma nueva a las escuelas y distritos para la Mejora del Programa (Program Improvement, PI) en el año escolar 2016-2017 bajo la Ley de Éxito para cada Alumno (Every Student Succeeds Act, ESSA) que fue promulgada en diciembre de 2015 y que volvió a autorizar la Ley de Educación Primaria y Secundaria (Elementary and Secondary Education Act, ESEA). Las escuelas y distritos que reciben financiamiento de la Parte A del Título 1 para el año escolar 2015-2016 y que estuvieron "Dentro de PI" durante el año 2015-2016 mantendrán el mismo estado de PI y colocación para 2016-2017. Aquellas escuelas y distritos que reciben financiamiento de la Parte A del Título 1 para el año escolar 2015-2016 que tengan un estado "No dentro de PI" durante el año escolar 2015-2016 o que no hayan recibido financiamiento de la Parte A del Título 1 durante el año escolar 2014-2015 tendrán un estado de "No dentro de PI" para el año escolar 2016-2017. El porcentaje de escuelas identificadas para la Mejora de programas se calcula considerando el número de escuelas que actualmente están en el PI en el distrito y dividiéndolo entre el número total de escuelas del Título I dentro del distrito.

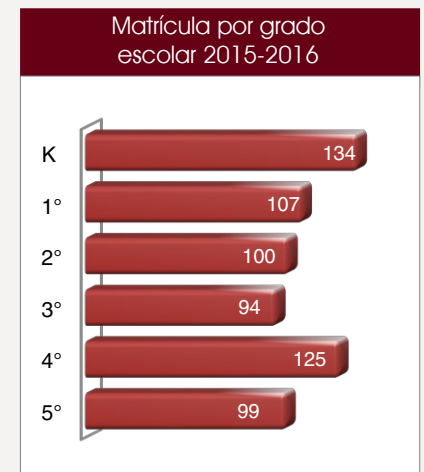
Esta tabla muestra el estado de la Mejora de programas 2016-2017 para la escuela y el distrito. Para obtener más detalles sobre la identificación del PI, visite la página www.cde.ca.gov/ta/ac/ay/tidetermine.asp.

Programa de Intervención Federal Año escolar 2016-2017

	Escuela Willow Cove	Distrito Escolar de Pittsburg
Estado de la Mejora de Programas	En la PI	En la PI
Primer año de Mejora de Programas	2009-2010	2008-2009
Año en la Mejora de Programas	Año 4	Año 3
Número de escuelas actualmente en Mejora de Programas	8	
Porcentaje de escuelas actualmente en Mejora de Programas	72.70%	

Matrícula por grado

La gráfica de barras muestra el número total de alumnos inscritos en cada grado para el año escolar 2015-2016.



Participación de los padres

Los padres y los tutores pueden participar en nuestra escuela mediante alguna de las actividades siguientes:

- Programa de voluntarios en el salón de clases
- Club de padres
- Comité Asesor de Estudiantes de Inglés (ELAC)
- Consejo del Plantel Escolar (SSC)
- Reunión de padres de Título I
- Noche de Orientación para el Regreso a Clases (Back-to-School Night)
- Ceremonia de entrega de las medallas de reconocimiento académico
- Conferencias para establecer metas con padres, maestros y alumnos en octubre
- Noche de Matemáticas (Math Night), Noche de Lectura (Literacy Night), Noche de Arte (Art Night) y Noche de Estar Saludable (Healthy Living Night)
- Conciertos de invierno y primavera
- Conferencias de padres en marzo para alumnos con necesidades
- Sesión abierta al público (Open house) en mayo
- Día en el Campo (Field Day)/Carnaval (Carnival)
- Ceremonia de graduación para los grupos de quinto grado en junio

Para obtener más información sobre cómo participar, póngase en contacto con la secretaria administrativa Nancy Moreno al (925) 473-2470.



Evaluación del Rendimiento y Progreso de Estudiantes de California (CAASPP)

Para el año escolar 2015-2016, la CAASPP consiste de varios componentes clave como:

La Evaluación Alternativa de California (California Alternate Assessment, CAA) incluye tanto ELA/Alfabetización y Matemáticas de 3.º a 8.º grado y 11.º grado. Los estudiantes que tienen discapacidades cognitivas importantes presentan la CAA, la cual previene que tomen las pruebas Smarter Balanced Assessments (Evaluaciones Equilibradas más Inteligentes) con herramientas universales, apoyos designados o modificaciones.

Las Smarter Balanced Assessments (Evaluaciones Equilibradas más Inteligentes) incluyen tanto ELA/Alfabetización y Matemáticas de 3.º a 8.º grado y 11.º grado. Se designan las Smarter Balanced Assessments (Evaluaciones Equilibradas más Inteligentes) para medir el progreso del alumno para la preparación universitaria y profesional.

Las evaluaciones bajo la CAASPP muestran el desempeño de los alumnos en relación con los estándares de contenido que el estado adoptó. En cada una de estas evaluaciones, las calificaciones agregadas de los alumnos se informan como estándares de logros. Para obtener más información sobre las evaluaciones CAASPP, visite la página www.cde.ca.gov/ta/tg/ca.

CAASPP por grupo de alumnos: Lengua y literatura inglesas/Alfabetización, y Matemáticas

Las tablas de las siguientes páginas muestran el porcentaje de los alumnos que cumplen o exceden los estándares estatales en Lengua y literatura inglesas, y Matemáticas para la escuela por grupo de alumnos del 3.º al 5.º grados.

El "porcentaje de los que cumplen o exceden" se calcula tomando el número total de estudiantes que cumplen o exceden el estándar en la Evaluación Sumativa Smarter Balanced además del total del número de alumnos que cumplen con el estándar en las CAA, dividido entre el total del número de estudiantes que participaron en ambas evaluaciones.

Nota: El número de alumnos examinados incluye todos los alumnos que participaron en el examen sin importar si recibieron una calificación o no. Sin embargo, el número de alumnos examinados no es el número que se usó para calcular los porcentajes del nivel de logro. Los porcentajes de nivel de logro se calcularon solamente con los alumnos que fueron calificados.

Evaluación de California sobre el Rendimiento y el Progreso de los Alumnos para todos los alumnos: Ciencias (5.º, 8.º y 10.º grado)

Los resultados de Ciencias incluyen el Examen de Estándares de California (CST), la Evaluación Modificada de California (CMA) y la Evaluación Alternativa de Desempeño de California (CAPA) para 5.º, 8.º y 10.º grado. Las tablas muestran el porcentaje de los alumnos con una calificación de competente y avanzado.

Porcentaje de alumnos que calificaron en los niveles competente y avanzado							Datos de tres años		
	Escuela Willow Cove			Distrito Escolar de Pittsburg			California		
Materia	13-14	14-15	15-16	13-14	14-15	15-16	13-14	14-15	15-16
Ciencias	36%	16%	32%	49%	42%	42%	60%	56%	54%

Resultados de la CAASPP por grupo de alumnos: ciencias (5.º, 8.º y 10.º grado)

Los resultados de ciencias incluyen el CST, la CMA y la CAPA para 5.º, 8.º y 10.º grado. La calificación de "competente o avanzado" se calcula tomando el total del número de alumnos que lograron una calificación competente o avanzado en la evaluación de ciencias dividido entre el número de alumnos con calificaciones aprobatorias.

Porcentaje de alumnos que calificaron en los niveles competente y avanzado				Año escolar 2015-2016
Grupo	Matrícula total	Número de alumnos con una calificación aprobatoria	Porcentaje de alumnos con una calificación aprobatoria	Porcentaje de alumnos con calificación competente y avanzado
Todos los alumnos	100	97	97.00%	31.96%
Hombres	45	44	97.78%	40.91%
Mujeres	55	53	96.36%	24.53%
Negros o afroestadounidenses	❖	❖	❖	❖
Indios americanos o nativos de Alaska	❖	❖	❖	❖
Asiáticos	❖	❖	❖	❖
Filipinos	❖	❖	❖	❖
Hispanos o latinos	82	80	97.56%	28.75%
Nativos de Hawái o de las islas del Pacífico	❖	❖	❖	❖
Blancos	❖	❖	❖	❖
De dos o más razas	❖	❖	❖	❖
Con desventajas socioeconómicas	85	82	96.47%	25.61%
Estudiantes del idioma inglés	54	52	96.30%	15.38%
Alumnos con discapacidades	❖	❖	❖	❖
Alumnos que reciben servicios de educación para inmigrantes	❖	❖	❖	❖
Jóvenes en régimen de acogida familiar	❖	❖	❖	❖

Los resultados del examen CAASPP para todos los estudiantes: Lengua y Literatura Inglesas/Alfabetización y Matemáticas. (de 3.º a 8.º grado y 11.º grado)

La tabla de abajo muestra el porcentaje de alumnos que cumplen o exceden los estándares estatales en Lengua y literatura inglesas (English Language Arts, ELA)/Alfabetización y Matemáticas.

Porcentaje de alumnos que cumplen o exceden los estándares estatales de condición física					Datos de dos años	
	Escuela Willow Cove		Distrito Escolar de Pittsburg		California	
Materia	14-15	15-16	14-15	15-16	14-15	15-16
Lengua y literatura inglesas/alfabetización	20%	25%	30%	34%	44%	48%
Matemáticas	18%	21%	21%	22%	33%	36%

❖ Las calificaciones no se muestran cuando el número de alumnos evaluados es 10 o menor, ya sea porque el número de alumnos evaluados en esta categoría es demasiado pequeño para una precisión estadística o para proteger la privacidad de los alumnos.



Resultados de la CAASPP por grupo de alumnos: Lengua y literatura inglesas, y Matemáticas: 3.º grado

Porcentaje de alumnos que cumplen o exceden los estándares estatales de condición física

Año escolar 2015-2016

Lengua y literatura inglesas: 3.º grado

Grupo	Matrícula total	Número examinado	Porcentaje examinado	Porcentaje de alumnos que cumplen o exceden
Todos los alumnos	97	93	95.90%	15.10%
Hombres	49	48	98.00%	14.60%
Mujeres	48	45	93.80%	15.60%
Negros o afroestadounidenses	❖	❖	❖	❖
Indios americanos o nativos de Alaska	❖	❖	❖	❖
Asiáticos	❖	❖	❖	❖
Filipinos	❖	❖	❖	❖
Hispanos o latinos	73	72	98.60%	12.50%
Nativos de Hawái o de las islas del Pacífico	❖	❖	❖	❖
Blancos	❖	❖	❖	❖
De dos o más razas	❖	❖	❖	❖
Con desventajas socioeconómicas	84	81	96.40%	12.40%
Estudiantes del idioma inglés	63	62	98.40%	9.70%
Alumnos con discapacidades	12	12	100.00%	16.70%
Alumnos que reciben servicios de educación para inmigrantes	❖	❖	❖	❖
Jóvenes en régimen de acogida familiar	❖	❖	❖	❖

Matemáticas: 3.º grado

Grupo	Matrícula total	Número examinado	Porcentaje examinado	Porcentaje de alumnos que cumplen o exceden
Todos los alumnos	97	93	95.90%	17.20%
Hombres	49	48	98.00%	18.80%
Mujeres	48	45	93.80%	15.60%
Negros o afroestadounidenses	❖	❖	❖	❖
Indios americanos o nativos de Alaska	❖	❖	❖	❖
Asiáticos	❖	❖	❖	❖
Filipinos	❖	❖	❖	❖
Hispanos o latinos	73	72	98.60%	13.90%
Nativos de Hawái o de las islas del Pacífico	❖	❖	❖	❖
Blancos	❖	❖	❖	❖
De dos o más razas	❖	❖	❖	❖
Con desventajas socioeconómicas	84	81	96.40%	14.80%
Estudiantes del idioma inglés	63	62	98.40%	12.90%
Alumnos con discapacidades	12	12	100.00%	8.30%
Alumnos que reciben servicios de educación para inmigrantes	❖	❖	❖	❖
Jóvenes en régimen de acogida familiar	❖	❖	❖	❖

❖ Las calificaciones no se muestran cuando el número de alumnos evaluados es 10 o menor, ya sea porque el número de alumnos evaluados en esta categoría es demasiado pequeño para una precisión estadística o para proteger la privacidad de los alumnos.



Resultados de la CAASPP por grupo de alumnos: Lengua y literatura inglesas, y Matemáticas: 4.º grado

Porcentaje de alumnos que cumplen o exceden los estándares estatales de condición física

Año escolar 2015-2016

Lengua y literatura inglesas: 4.º grado

Grupo	Matrícula total	Número examinado	Porcentaje examinado	Porcentaje de alumnos que cumplen o exceden
Todos los alumnos	129	129	100.00%	20.90%
Hombres	72	72	100.00%	20.80%
Mujeres	57	57	100.00%	21.10%
Negros o afroestadounidenses	15	15	100.00%	6.70%
Indios americanos o nativos de Alaska	❖	❖	❖	❖
Asiáticos	❖	❖	❖	❖
Filipinos	❖	❖	❖	❖
Hispanos o latinos	102	102	100.00%	19.60%
Nativos de Hawái o de las islas del Pacífico	❖	❖	❖	❖
Blancos	❖	❖	❖	❖
De dos o más razas	❖	❖	❖	❖
Con desventajas socioeconómicas	114	114	100.00%	21.10%
Estudiantes del idioma inglés	87	87	100.00%	18.40%
Alumnos con discapacidades	18	18	100.00%	0.00%
Alumnos que reciben servicios de educación para inmigrantes	❖	❖	❖	❖
Jóvenes en régimen de acogida familiar	❖	❖	❖	❖

Matemáticas: 4.º grado

Grupo	Matrícula total	Número examinado	Porcentaje examinado	Porcentaje de alumnos que cumplen o exceden
Todos los alumnos	129	129	100.00%	20.90%
Hombres	72	72	100.00%	22.20%
Mujeres	57	57	100.00%	19.30%
Negros o afroestadounidenses	15	15	100.00%	6.70%
Indios americanos o nativos de Alaska	❖	❖	❖	❖
Asiáticos	❖	❖	❖	❖
Filipinos	❖	❖	❖	❖
Hispanos o latinos	102	102	100.00%	20.60%
Nativos de Hawái o de las islas del Pacífico	❖	❖	❖	❖
Blancos	❖	❖	❖	❖
De dos o más razas	❖	❖	❖	❖
Con desventajas socioeconómicas	114	114	100.00%	21.90%
Estudiantes del idioma inglés	87	87	100.00%	20.70%
Alumnos con discapacidades	18	18	100.00%	5.60%
Alumnos que reciben servicios de educación para inmigrantes	❖	❖	❖	❖
Jóvenes en régimen de acogida familiar	❖	❖	❖	❖

❖ Las calificaciones no se muestran cuando el número de alumnos evaluados es 10 o menor, ya sea porque el número de alumnos evaluados en esta categoría es demasiado pequeño para una precisión estadística o para proteger la privacidad de los alumnos.



Resultados de la CAASPP por grupo de alumnos: Lengua y literatura inglesas, y Matemáticas: 5.º grado

Porcentaje de alumnos que cumplen o exceden los estándares estatales de condición física

Año escolar 2015-2016

Lengua y literatura inglesas: 5.º grado

Grupo	Matrícula total	Número examinado	Porcentaje examinado	Porcentaje de alumnos que cumplen o exceden
Todos los alumnos	100	95	95.00%	39.00%
Hombres	45	43	95.60%	39.50%
Mujeres	55	52	94.60%	38.50%
Negros o afroestadounidenses	❖	❖	❖	❖
Indios americanos o nativos de Alaska	❖	❖	❖	❖
Asiáticos	❖	❖	❖	❖
Filipinos	❖	❖	❖	❖
Hispanos o latinos	82	78	95.10%	39.70%
Nativos de Hawái o de las islas del Pacífico	❖	❖	❖	❖
Blancos	❖	❖	❖	❖
De dos o más razas	❖	❖	❖	❖
Con desventajas socioeconómicas	85	80	94.10%	36.30%
Estudiantes del idioma inglés	54	51	94.40%	25.50%
Alumnos con discapacidades	❖	❖	❖	❖
Alumnos que reciben servicios de educación para inmigrantes	❖	❖	❖	❖
Jóvenes en régimen de acogida familiar	❖	❖	❖	❖

Matemáticas: 5.º grado

Grupo	Matrícula total	Número examinado	Porcentaje examinado	Porcentaje de alumnos que cumplen o exceden
Todos los alumnos	100	96	96.00%	24.00%
Hombres	45	44	97.80%	31.80%
Mujeres	55	52	94.60%	17.30%
Negros o afroestadounidenses	❖	❖	❖	❖
Indios americanos o nativos de Alaska	❖	❖	❖	❖
Asiáticos	❖	❖	❖	❖
Filipinos	❖	❖	❖	❖
Hispanos o latinos	82	79	96.30%	21.50%
Nativos de Hawái o de las islas del Pacífico	❖	❖	❖	❖
Blancos	❖	❖	❖	❖
De dos o más razas	❖	❖	❖	❖
Con desventajas socioeconómicas	85	81	95.30%	22.20%
Estudiantes del idioma inglés	54	51	94.40%	13.70%
Alumnos con discapacidades	❖	❖	❖	❖
Alumnos que reciben servicios de educación para inmigrantes	❖	❖	❖	❖
Jóvenes en régimen de acogida familiar	❖	❖	❖	❖

❖ Las calificaciones no se muestran cuando el número de alumnos evaluados es 10 o menor, ya sea porque el número de alumnos evaluados en esta categoría es demasiado pequeño para una precisión estadística o para proteger la privacidad de los alumnos.



Disponibilidad de los libros de texto y materiales educativos

La siguiente es una lista del porcentaje de alumnos que no cuentan con sus propios libros de texto y material educativo asignado.

Porcentaje de alumnos que no cuentan con materiales por materia	
Año escolar 2016-2017	
Lectura/Lengua y literatura	0%
Matemáticas	0%
Ciencias	0%
Historia/Ciencias sociales	0%
Artes visuales y escénicas	◇
Lengua extranjera	◇
Salud	◇

Actualidad de los libros de texto

Esta tabla muestra la fecha en que se sostuvo la audiencia pública más reciente donde se adoptó una resolución sobre la suficiencia de los materiales educativos.

Actualidad de los libros de texto	
Año escolar 2016-2017	
Fecha de recolección de datos	9/28/2016

Calidad de los libros de texto

La tabla siguiente presenta los criterios requeridos para escoger los libros de texto y los materiales educativos.

Calidad de los libros de texto	
Año escolar 2016-2017	
Criterios	Sí/No
¿Los libros de texto han sido adoptados de la lista más reciente aprobada por el estado o por la junta rectora local?	Sí
¿Los libros de texto son consistentes con el contenido y con los ciclos de los planes de estudio adoptados por Junta Estatal de Educación?	Sí
¿Todos los alumnos, incluidos los estudiantes de inglés, tienen acceso a sus propios libros de texto y materiales de enseñanza para utilizarlos en clase o llevarlos a casa?	Sí

Libros de texto y materiales educativos

Los libros de texto adoptados por el estado de California son recomendados por los comités del distrito, aprobados por la mesa directiva y posteriormente adquiridos. Todos los planteles, mediante los fondos que les proporciona el distrito, han sido capaces de proporcionar a cada alumno una copia de cada uno de los libros de texto de las materias básicas para utilizarlos en clase y llevarlos a casa para realizar la tarea.

El distrito ha comprado libros de texto y materiales educativos para los grupos de jardín de niños a 12.º grado; los alumnos de cada nivel de grado de todas las escuelas utilizan esos libros de texto y materiales educativos. La Mesa Directiva del Distrito Escolar Unificado de Pittsburg declaró durante su reunión de otoño que el Distrito Escolar Unificado de Pittsburg (Pittsburg Unified School District, PUSD) ha proporcionado suficientes libros de texto y materiales educativos coherentes con el ciclo del marco del plan de estudios adoptado por la mesa directiva del estado.

Lista de libros de texto y materiales educativos		Año escolar 2016-2017
Materia	Libro de texto	Adoptados
Lectura/Lengua y literatura	<i>Treasures</i> , Macmillan/McGraw-Hill (K-5)	2010
Matemáticas	<i>Go Math!</i> , Houghton Mifflin Harcourt (K-5)	2016
Ciencias	Macmillan/McGraw-Hill (K-5)	2007
Historia/Ciencias sociales	Scott Foresman (K-5)	2006

Declaración de la misión de la escuela

La misión del Distrito Escolar Unificado de Pittsburg y de la Escuela Primaria Willow Cove es inspirar a nuestros alumnos, garantizar que alcancen un nivel igualitario de excelencia académica y fomentar la cercanía entre ellos a través de experiencias de aprendizaje compartidas. Creemos que la diversidad cultural de nuestra comunidad y nuestros jóvenes son nuestros valores más importantes. Nos esforzamos por hacer que nuestros alumnos alcancen su mayor potencial y por crear personas que aprendan toda la vida y que contribuyan a mejorar el mundo. Todos los alumnos trabajarán para alcanzar los puntos de referencia y los estándares estatales básicos comunes de California con el fin de estar preparados para la universidad y el mundo profesional.

Desarrollo profesional

El Plan de Responsabilidad de Control Local (Local Control Accountability Plan, LCAP), el apéndice del Plan de Organismos de Educación Local (Local Education Agency Plan, LEAP) y el Plan Único para el Aprovechamiento Estudiantil (Single Plan for Student Achievement, SPSA) son el origen del enfoque seleccionado para las sesiones de desarrollo profesional. Los datos de desempeño estudiantil impulsan la selección de las oportunidades de aprendizaje para adultos. Con base en los datos de desempeño estudiantil, incluidos los datos de los grupos de alumnos desfavorecidos, el desarrollo profesional del distrito se enfoca en la integración de los estándares estatales de conocimientos fundamentales comunes en lengua y literatura inglesas (English language arts, ELA) y matemáticas.

Cada profesor cuenta con tres días completamente libres para el desarrollo profesional. Además, los educadores colaboran entre sí en las reuniones facilitadas departamentales o de nivel de grado. Los administradores del plantel proporcionan apoyo y retroalimentación a los miembros del personal en relación con las mejoras deseadas. Los profesores de Pittsburg también participan en un ciclo de colaboración estructurado donde se reúnen con sus colegas para crear lecciones comunes que enseñan en sus salones de clases, mientras que sus colegas y los asesores de enseñanza les proporcionan retroalimentación.

Los institutos de verano son numerosos e integrales. Hay capacitaciones exhaustivas disponibles sobre implementación de planes de estudios básicos, programas de intervención, desarrollo del idioma inglés (English language development, ELD), participación estructurada, escritura expositiva, comprensión de lectura y matemáticas, por dar unos cuantos ejemplos. Los profesores cumplen los requisitos de la ley Que Ningún Niño Se quede Atrás (No Child Left Behind), ya que están altamente calificados y cuentan con el apoyo del distrito. Los profesores que asisten a sesiones de desarrollo profesional fuera de su horario laboral reciben una compensación.

Desarrollo profesional	Datos de tres años		
	2014-15	2015-16	2016-17
Escuela Willow Cove	3 días	3 días	3 días

◇ No se aplica.



Elementos de la instalación escolar inspeccionados

Las tablas muestran los resultados de la inspección más reciente que utilizó la Herramienta de Inspección de Instalaciones (Facility Inspection Tool, FIT) o un formulario escolar equivalente. La siguiente es una lista de los elementos inspeccionados.

- **Sistemas:** Sistemas de gas y tubos, alcantarillas, sistemas mecánicos (calefacción, ventilación y aire acondicionado)
- **Interiores:** Superficies interiores (pisos, techos, paredes y marcos de las ventanas)
- **Limpieza:** Control de plagas y plagas, limpieza general (instalaciones escolares, edificios, salones y áreas comunes)
- **Eléctrico:** Sistemas eléctricos (interior y exterior)
- **Sanitarios y bebederos:** Sanitarios, lavabos y bebederos (interior y exterior)
- **Seguridad:** Equipo contra incendios, sistemas de emergencia, materiales peligrosos (interior y exterior)
- **Estructura:** Condición de las estructuras, techos
- **Externo:** Ventanas, puertas, rejas, bardas, terrenos y patios de juego

Buen estado de la instalación escolar

Esta inspección determina el buen estado de la instalación escolar; usa las calificaciones: en buenas condiciones, condiciones regulares o malas condiciones. El resumen general de las condiciones de la instalación se califica en: ejemplar, bueno, regular o malo.

Buen estado de la instalación escolar		Año escolar 2016-2017	
Elementos inspeccionados	Estado de mantenimiento	Elementos inspeccionados	Estado de mantenimiento
Sistemas	Bueno	Sanitarios/bebederos	Bueno
Interiores	Malo	Seguridad	Bueno
Limpieza	Bueno	Estructura	Bueno
Sistema eléctrico	Medio	Exteriores	Bueno
Resumen general de las condiciones de la instalación			Bueno
Fecha de inspección más reciente del plantel escolar			8/6/2016
Fecha en que se completó por última vez el formulario de inspección			8/6/2016

Deficiencias y reparaciones

La tabla muestra las reparaciones requeridas para todas las deficiencias que se encontraron durante la inspección del sitio. Se enumeran todas las deficiencias, sin importar el estado de reparación de cada elemento. Para todos los conceptos que se inspeccionaron y que se encontró que no estaban en "buenas condiciones" se creó una orden de trabajo y se llevará a cabo el mantenimiento antes de que termine el año escolar 2016-2017. Se dará prioridad a los elementos de mantenimiento para no comprometer la seguridad de los alumnos.

Deficiencias y reparaciones		Año escolar 2016-2017
Elementos inspeccionados	Deficiencias, Acción tomada o planeada	
Interiores	Las aulas del habla y de psicología tienen manchas de agua en los paneles del techo.	
Sistema eléctrico	El aula 3 necesita la tapa del interruptor de la luz.	
Sanitarios/bebederos	El bebedero cercano a los baños de grados superiores y al aula 25 no está funcionando.	
Exteriores	La resbaladilla del área de juegos grande está agrietada.	

Seguridad escolar

Los maestros y el Consejo del Plantel Escolar revisan el Plan de Seguridad Escolar cada año. El plan de seguridad escolar se revisó, actualizó y analizó por última vez con el personal docente en marzo de 2017. Los elementos clave del plan incluyen lo siguiente: procedimientos de respuesta ante crisis, procedimientos diarios, y procedimientos y políticas para el manejo del acoso y la intimidación, reglas, políticas disciplinarias, supervisión y horarios. La Primaria Willow Cove realiza simulacros mensuales contra incendios y practica procedimientos de emergencia, incluidos los simulacros para sismos, los cierres de emergencia contra intrusos y otras situaciones, según sea necesario.

Instalaciones escolares

La Escuela Primaria Willow Cove abrió sus puertas en diciembre de 1996. La escuela contiene un edificio de oficinas, una biblioteca y un salón multiusos. Hay 18 salones de clases permanentes con cuatro salones de trabajo anexos. Además, tenemos ocho salones de clases semipermanentes, siete salones de clases portátiles y otro portátil que se usa como laboratorio de computación. Otro salón pequeño se usa como laboratorio de computación adicional.

Hay el equivalente a 2.4 conserjes de tiempo completo (Full-Time Equivalent, FTE) por día normal. El jefe de conserjería está en el plantel desde temprano en la mañana hasta la tarde, y el conserje del turno de noche está en el plantel desde la tarde hasta ya entrada la noche. Un conserje del turno de noche adicional apoya dos veces a la semana. La administración y el personal de conserjería se reúnen para hablar sobre los problemas en las instalaciones según surgen. Se revisan las nuevas políticas distritales, estatales y federales conforme es necesario.

Hay maestros y supervisores de guardia cada mañana antes de clases, para garantizar que se supervise a todos los alumnos. No está permitido que ningún alumno se quede solo afuera. Al principio del año escolar, se programan las guardias de los maestros y supervisores en el patio, en el comedor y antes y después del horario escolar. El personal administrativo los apoya en cada parte del día.

El plantel se inspecciona cada mes de acuerdo con los lineamientos generados por la decisión del caso Williams. En este momento no hay ninguna discrepancia relacionada con la seguridad que no se haya corregido. Los administradores del plantel y el personal de conserjería se encargan de la limpieza de la escuela todos los días. Los baños se limpian de manera rutinaria y se toma nota de las discrepancias, se crean órdenes de trabajo y se realizan correcciones de manera oportuna. Los terrenos y las instalaciones de la escuela son adecuados para la matrícula de alumnos asignada al plantel. Las tareas de mantenimiento diferidas se programan y completan de manera oportuna. Se instalaron paneles solares en el verano de 2010.

En colaboración con el distrito, y usando los fondos del distrito, remodelamos todos los baños de los alumnos y se pintó la escuela recientemente. Nuestro campo de juegos recibió recientemente una nueva capa de tierra vegetal como preparación para el maratón de caminata (Walkathon). Se presta atención de forma regular al mantenimiento de todas las superficies para juegos y para caminar de la escuela y del patio de juegos. Hemos agregado y renovado la viruta de corteza en toda la escuela, y se ha dado especial atención a la mejora del diseño de las áreas verdes. Se instaló una estructura de juegos durante el verano de 2011 y celebramos la ceremonia de inauguración de una nueva estructura de juegos propioceptiva en septiembre de 2014. Hay una iniciativa de ley en la boleta electoral para que se financie un nuevo salón multiusos y centro de medios.



Acceso público a Internet

El acceso a Internet está disponible en las bibliotecas públicas y otros lugares accesibles al público (por ejemplo, la Biblioteca Estatal de California). Por lo general, el acceso a Internet de las bibliotecas y los lugares públicos se proporciona según el orden de llegada. Otras restricciones incluyen las horas de uso, el tiempo en que una computadora puede usarse (dependiendo de la disponibilidad), los tipos de programas disponibles en cada computadora y la capacidad para imprimir documentos.



Asesores académicos y personal de apoyo escolar

Esta tabla muestra información sobre los asesores académicos y el personal de apoyo escolar y su equivalente de tiempo completo (full-time equivalent, FTE).

Datos sobre asesores académicos y personal de apoyo escolar	
Año escolar 2015-2016	
Asesores académicos	
FTE de los asesores académicos	0.00
Número promedio de alumnos por asesor académico	◇
Personal de apoyo	
FTE	
Asesores sociales, de comportamiento o de desarrollo profesional	0.00
Maestro de biblioteca y medios audiovisuales (bibliotecario)	0.50
Personal de servicio de biblioteca y medios audiovisuales (paraprofesional)	0.33
Psicólogo	0.50
Trabajador social	0.00
Enfermera	0.33
Especialista del habla, lenguaje y audición	1.00
Especialista de recursos (no docente)	1.00

Preparación de los maestros

Esta tabla muestra información sobre las credenciales y la preparación de los maestros. Los maestros con todas las credenciales incluyen maestros con prácticas profesionales en distritos y universidades, prácticas preprofesionales, permisos ante emergencias u otros, y exenciones. Para obtener más información sobre la preparación académica de los maestros, visite www.ctc.ca.gov.

Información sobre las acreditaciones de los maestros	Datos de tres años			
	Distrito Escolar de Pittsburg	Escuela Willow Cove		
Maestros	16-17	14-15	15-16	16-17
Maestros con acreditación completa	467	34	34	33
Maestros sin acreditación completa	41	1	0	2
Enseñanza fuera del área de competencia de la materia (con acreditación completa)	3	0	0	0

Asignaciones incorrectas de maestros y puestos vacantes

Esta tabla muestra el número de maestros con asignación incorrecta (puestos que ocupan maestros que no cuentan con la autorización legal para enseñar el nivel de grado, la materia, el grupo de alumnos, etc.) y el número de puestos vacantes (no ocupado por un solo maestro designado para enseñar todo el curso al inicio del año o semestre escolar). Tome en cuenta que las faltas de asignación de maestros totales incluyen el número de faltas de asignación de maestros de estudiantes de inglés.

Asignaciones incorrectas de maestros y puestos vacantes	Datos de tres años		
	Escuela Willow Cove		
Maestros	14-15	15-16	16-17
Asignaciones incorrectas de maestros de estudiantes de inglés	0	0	0
Total de asignaciones incorrectas de maestros	0	0	0
Puestos vacantes	0	1	0

Clases académicas básicas enseñadas por maestros altamente calificados

Las escuelas con índices elevados de pobreza se definen como aquellas en donde aproximadamente el 40 por ciento o más de sus alumnos son elegibles para el programa de comidas gratuitas o de precio reducido. Las escuelas con índices bajos de pobreza se definen como aquellas en donde aproximadamente el 39 por ciento o menos de sus alumnos son elegibles para el programa de comidas gratuitas o de precio reducido. Para obtener más información sobre los requisitos para maestros conforme a la ESEA, visite www.cde.ca.gov/nclb/sr/tq.

Maestros altamente calificados	Año escolar 2015-2016	
	Porcentaje de clases sobre materias académicas básicas	
	Enseñadas por maestros altamente calificados	No enseñadas por maestros altamente calificados
Escuela Willow Cove	90.63%	9.38%
Todas las escuelas en el distrito	87.22%	12.78%
Escuelas con elevados índices de pobreza en el distrito	87.22%	12.78%
Escuelas con bajos índices de pobreza en el distrito	◇	◇



Datos financieros

Los datos financieros que se muestran en este SARC se refieren al año fiscal 2014-2015. La información fiscal más actualizada proporcionada por el estado siempre es dos años anterior al año escolar presente, y un año anterior a la mayoría de los datos incluidos en este informe. Para conocer más detalles sobre los gastos escolares en todos los distritos de California, consulte la página de Gastos actuales en educación y gastos por alumno, del Departamento de Educación de California (California Department of Education, CDE), en www.cde.ca.gov/ds/fd/ec. Para obtener información sobre los sueldos de los maestros en todos los distritos de California, consulte la página Salarios y prestaciones acreditados, del CDE, en www.cde.ca.gov/ds/fd/cs. Para buscar gastos y sueldos para un distrito escolar específico, consulte la página Ed-Data, en www.ed-data.org.

Datos financieros del distrito

Esta tabla muestra información sobre los sueldos de los maestros y del personal administrativo del distrito y compara las cifras con los promedios estatales de los distritos de tipo y tamaño similares. Nota: Los datos sobre salarios del distrito no incluyen las prestaciones.

Datos sobre sueldos del distrito	Año fiscal 2014-2015	
	Distrito Escolar de Pittsburg	Distrito de tamaño similar
Sueldo de un maestro principiante	\$45,158	\$44,958
Sueldo medio de un maestro	\$67,437	\$70,581
Sueldo más alto de un maestro	\$83,804	\$91,469
Sueldo promedio de un director de escuela primaria	\$108,631	\$113,994
Sueldo promedio de un director de escuela secundaria	\$117,618	\$120,075
Sueldo promedio de un director de escuela preparatoria	\$118,714	\$130,249
Sueldo del superintendente	\$190,000	\$218,315
Sueldos de los maestros: porcentaje del presupuesto	35%	38%
Sueldos de administrativos: porcentaje del presupuesto	6%	5%

Comparación de datos financieros

Esta tabla muestra los gastos escolares por alumno de fuentes no restringidas y el sueldo promedio de un maestro, y lo compara con los datos distritales y estatales.

Comparación de datos financieros	Año fiscal 2014-2015	
	Gastos por alumno de fuentes no restringidas	Sueldo anual promedio de un maestro
Escuela Willow Cove	\$5,440	\$61,370
Distrito Escolar de Pittsburg	\$6,418	\$60,508
California	\$5,677	\$74,216
Escuela y distrito: diferencia porcentual	-15.2%	+1.4%
Escuela y California: diferencia porcentual	-4.2%	-17.3%

Tipos de servicios financiados

Se proporcionan los siguientes servicios al nivel del distrito o del plantel:

- Equipo de colaboración e intervención
- Desarrollo profesional, que incluye capacitación sobre ELA y matemáticas; evaluación del desarrollo lingüístico y académico multicultural; asistencia, desarrollo y evaluación de la enseñanza profesional (Assisting, Developing and Evaluating Professional Teaching, ADEPT); desarrollo del idioma inglés (English Language Development, ELD) sistemático; estudio de lecciones y protocolo de datos
- Capacitación y oportunidades de participación para los padres y las familias
- Programas de intervención de verano y día prolongado
- Programas de preparación para la universidad
- Asesoría
- Reducción del tamaño de los grupos
- Programas de verano
- Programas de recuperación de créditos

Datos financieros escolares

La tabla siguiente muestra el sueldo promedio de un maestro y un desglose de los gastos escolares por alumno de fuentes restringidas y no restringidas.

Datos financieros escolares	
Año fiscal 2014-2015	
Gastos totales por alumno	\$5,625
Gastos por alumno de fuentes restringidas	\$185
Gastos por alumno de fuentes no restringidas	\$5,440
Sueldo anual promedio de un maestro	\$61,370

Gastos por alumno

Los gastos adicionales o restringidos provienen de dinero cuyo uso está controlado por la ley o por el donador. El dinero que el distrito o la junta gobernante ha designado para fines específicos no se considera restringido. Los gastos básicos o no restringidos son de dinero cuyo uso, excepto para lineamientos generales, no está controlado por la ley o por el donador.

El Departamento de Educación de California, la escuela y las oficinas distritales proporcionaron los datos para el SARC de este año. Para obtener más información sobre las escuelas y los distritos de California y las comparaciones de la escuela con el distrito, el condado y el estado, consulte la página DataQuest at <http://data1.cde.ca.gov/dataquest>. DataQuest es un recurso en línea que proporciona informes sobre responsabilidad, datos de pruebas, matrícula, graduados, deserciones, inscripciones a cursos, personal y datos sobre los estudiantes del idioma inglés. De acuerdo con la Sección 35256 del Código de Educación, cada distrito escolar debe hacer copias en papel de su informe anual actualizado, disponible, previa solicitud, a más tardar el 1.º de febrero de cada año.

Todos los datos son precisos al enero 2017.

Informe de Responsabilidad Escolar

PUBLICADO POR:



School
Innovations
& Achievement

www.sia-us.com | 800.487.9234