



# Escuela Primaria Foothill

Yvonne Nelson ▪ Directora  
ynelson@pittsburg.k12.ca.us

1200 Jensen Drive ▪ Pittsburg, CA 94565  
(925) 473-2450 ▪ www.pittsburg.k12.ca.us/foothill

Grados K-5  
Código CDS 07-61788-6098578

# SARC

Informe de  
responsabilidad  
escolar 2016-2017  
Publicado en 2017-2018



# Pittsburg USD

Distrito Escolar Unificado de Pittsburg ▪ 2000 Railroad Avenue Pittsburg, CA 94565 ▪ www.pittsburg.k12.ca.us  
Janet Schulze, Superintendente ▪ jschulze@pittsburg.k12.ca.us ▪ (925) 473-2300



### Mensaje de la directora

La Escuela Primaria Foothill es una comunidad multicultural y multilingüe que promueve el éxito académico para todos. Nos esforzamos por proporcionar instrucción académica que desafíe a nuestros alumnos y promueva el deseo de ser un aprendiente para toda la vida. Estamos dedicados a satisfacer no sólo las necesidades académicas sino también las sociales y emocionales de todos nuestros alumnos para que puedan convertirse en ciudadanos responsables. Para el año escolar 2017-2018, nuestro personal se ha comprometido a enfocarse en la enseñanza atractiva y el aumento de la producción oral. Abordamos todas las áreas del plan de estudios en formas creativas que incluyen tecnología.

Somos una escuela de inmersión doble que le enseña a nuestros alumnos a respetar las diversas culturas e idiomas de nuestra comunidad. Se alienta a los alumnos a tomar decisiones responsables que ayuden a mantener nuestro entorno limpio.

### Declaración de la misión de la escuela

La Escuela Primaria Foothill ofrece una educación de calidad basada en los estándares que es un esfuerzo de colaboración entre los maestros, los padres, los alumnos y el personal de apoyo. Los alumnos serán aprendices activos motivados y tendrán un gran sentido de la responsabilidad personal por su educación, sus valores y su conducta. Las familias serán responsables de apoyar la educación de sus hijos al cubrir las necesidades básicas y proporcionar disciplina, estructura en casa y ayuda con la tarea. Los maestros y el personal ofrecerán un ambiente de aprendizaje seguro y equitativo al valorar y fomentar la diversidad. Los maestros se reúnen frecuentemente para elaborar planes de lección productivos y con sentido que son rigurosos y relevantes, basados en los estándares y guiados por las evaluaciones.

Nuestras tres reglas a nivel escolar están definidas con claridad, se comunican y se refuerzan regularmente. Nuestra meta es identificar y abordar las necesidades de los alumnos a través de la intervención focalizada y los programas de enriquecimiento.

### Declaración de la visión de la escuela

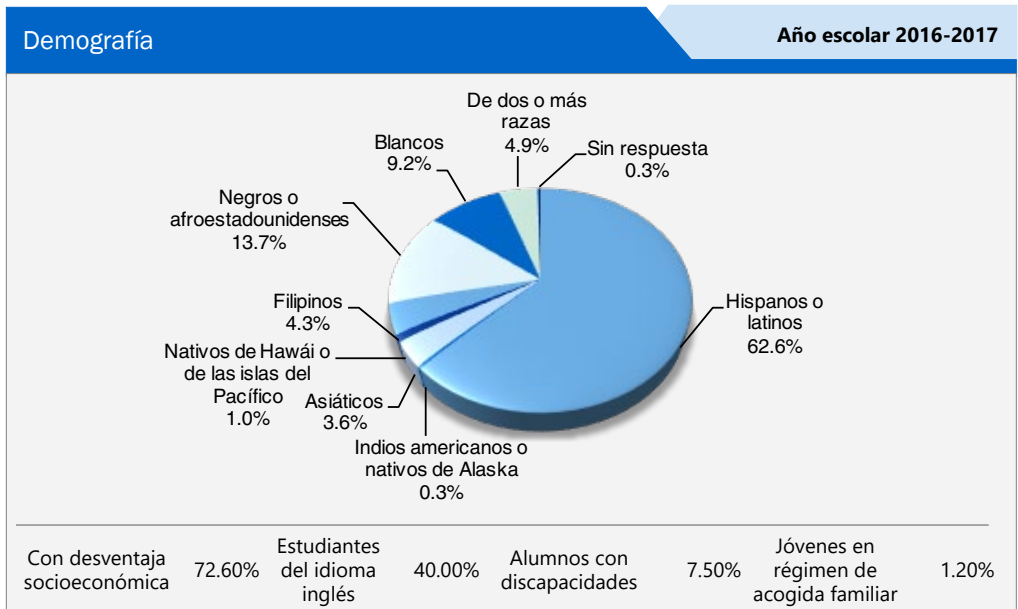
En la Primaria Foothill, nos esforzamos por proporcionar instrucción significativa que aliente el pensamiento crítico, la colaboración y la comunicación. Somos una escuela multicultural y multilingüe que valora la equidad entre todos. Tenemos grandes expectativas para nuestros alumnos y nuestro objetivo es que se conviertan en ciudadanos responsables. Los educadores están comprometidos con el crecimiento continuo. Foothill es una comunidad donde se trabaja para que todos participen activamente en el aprendizaje escolar.

### Nuestro mantra escolar

Nuestro mantra en Foothill es, "Estudiantes de Foothill... ¡Somos excelentes!" Nuestros alumnos son seguros, amables y respetuosos (Safe, Thoughtful And Respectful, **STAR**) y demuestran respeto, responsabilidad y seguridad todos los días.

### Matrícula por grupo de alumnos

La matrícula total de la escuela fue de 577 alumnos para el año escolar 2016-2017. La gráfica circular muestra el porcentaje de alumnos inscritos en cada grupo.



### Informe de responsabilidad escolar

Según los requisitos estatales y federales, todas las escuelas públicas presentan el Informe de responsabilidad escolar (School Accountability Report Card, SARC) anualmente como una herramienta para que los padres y las partes interesadas estén informados sobre el progreso de la escuela, los resultados de las evaluaciones y el desempeño.

### Declaración de la misión del distrito

La misión del Distrito Escolar Unificado de Pittsburg (Pittsburg Unified School District, PUSD) es inspirar a nuestros alumnos, garantizar que alcancen un nivel igualitario de excelencia académica y fomentar la cercanía entre ellos a través de experiencias de aprendizaje compartidas. Creemos que la diversidad cultural de nuestra comunidad y nuestros jóvenes son nuestros valores más importantes. Nos esforzamos por hacer que nuestros alumnos alcancen su mayor potencial y por crear aprendientes para toda la vida que contribuyan a mejorar el mundo.

### Mesa directiva

- Mr. De'Shawn Woolridge, Presidente
- Dr. Laura Canciamilla, Vicepresidente
- Mr. George Miller, Consejero
- Mr. Joseph Arenivar, Consejero
- Mr. Duane Smith, Consejero

### Matrícula por grado

La gráfica de barras muestra el número total de alumnos inscritos en cada grado para el año escolar 2016-2017.



## Objetivos de la Mesa Directiva

### 1. Logros estudiantiles

- Los alumnos demostrarán mejoramiento continuo en la excelencia académica, según la medición de varias evaluaciones claras y accesibles.
- Las brechas de oportunidad tendrán una reducción acelerada a través de intervenciones y apoyos significativos.

### 2. Educación poderosa

- Se esperará, respaldará y medirá la enseñanza eficaz apegada a los estándares de conocimientos fundamentales comunes para garantizar el mejoramiento continuo de los logros estudiantiles.

### 3. Personal sobresaliente

- El distrito contratará a maestros "altamente calificados" y con las certificaciones adecuadas.
- El distrito apoyará, retendrá y promoverá al personal de calidad a través de buenas condiciones de trabajo, paquetes de compensación total competitivos, y asesoramiento y desarrollo profesional.

### 4. Ambiente de aprendizaje de calidad

- Instalaciones de alta calidad.
- Escuelas seguras, ordenadas y estables.
- Cultura del plantel escolar de comprensión y respeto.
- Tecnología de vanguardia.

### 5. Organización de alto rendimiento y responsable

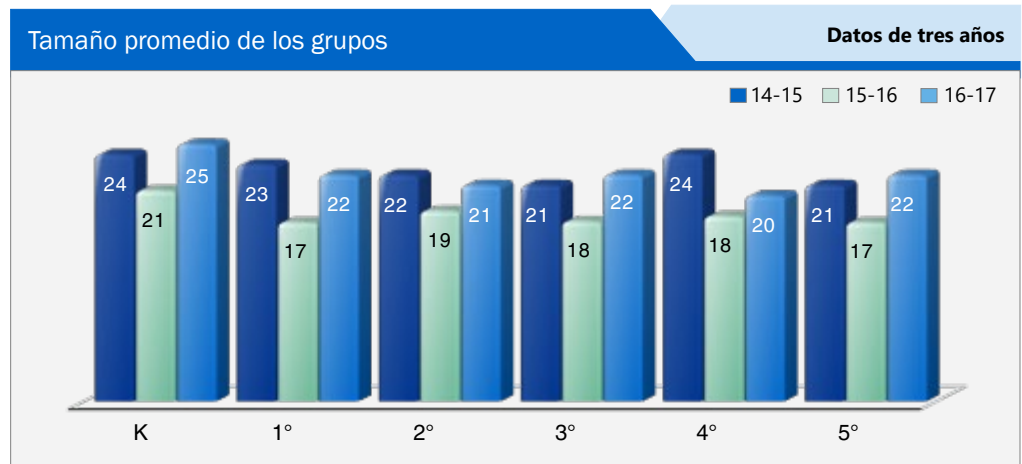
- Estabilidad fiscal y planificación responsable a largo plazo.
- Sistema de responsabilidad integral.
- Tecnología de la información y enseñanza eficiente.
- Servicio responsable, respetuoso, eficiente y transparente.

### 6. Colaboración, asociación y participación significativas de los padres

- Comunicación con la comunidad oportuna y abierta.
- Asociaciones estratégicas con la comunidad.
- Enfoque en la participación de los padres y de los alumnos, incluidas diversas oportunidades de participación.
- Comunicación y relaciones sólidas entre los padres o tutores y las escuelas.
- Participación proactiva en el crecimiento académico y personal de los alumnos.
- Comunicación de la mesa directiva, el superintendente y el personal.

## Distribución del tamaño de los grupos

La gráfica de barras muestra los datos de tres años para un grupo de tamaño promedio, y la tabla señala los datos de tres años para el número de salones de clase por tamaño. El número de clases indica cuántos salones de clase se clasifican en cada categoría de tamaño (un rango del total de alumnos por salón de clase). En el nivel de escuela secundaria, esta información se proporciona por área de materia en lugar de por grado escolar.



**Número de salones de clase por tamaño** Datos de tres años

Grado	2014-15			2015-16			2016-17		
	Número de alumnos								
	1-20	21-32	33+	1-20	21-32	33+	1-20	21-32	33+
K		4		2	2			4	
1º		5		2	2		1	3	
2º	1	2		6	1		2	2	
3º	2	2		4	1			5	
4º		3		4	1		2	2	
5º	1	4		3	2		3	1	

## Prueba de condición física de California

Cada primavera, todos los alumnos del 5.º, 7.º y 9.º grado tienen que participar en la Prueba de condición física (Physical Fitness Test, PFT) de California. La Junta Estatal de Educación estableció que Fitnessgram será la PFT designada para los alumnos de escuelas públicas de California. La PFT mide seis áreas clave de condición física:

1. Capacidad aeróbica
2. Composición corporal
3. Flexibilidad
4. Fuerza y resistencia abdominal
5. Fuerza y resistencia de la parte superior del cuerpo
6. Fuerza y flexibilidad del tronco

El objetivo principal de Fitnessgram es animar y ayudar a los alumnos a establecer hábitos de actividad física regular para toda la vida. La tabla muestra el porcentaje de alumnos que cumplen los estándares de condición física para estar en la "zona de condición física saludable" para el periodo más reciente de pruebas. Para conocer más detalles sobre la PFT de California, visite la página [www.cde.ca.gov/ta/tg/pf](http://www.cde.ca.gov/ta/tg/pf).

**Prueba de condición física de California** Año escolar 2016-2017

Porcentaje de alumnos que cumplen los estándares de condición física	Escuela Foothill
	<b>Grado 5</b>
<b>Cuatro de seis estándares</b>	16.1%
<b>Cinco de seis estándares</b>	17.2%
<b>Seis de seis estándares</b>	0.0%

## Resultados de la Evaluación sobre el rendimiento y el progreso de los alumnos de California para todos los alumnos: Ciencias (5.º, 8.º y 10.º grado)

Los resultados de Ciencias incluyen el Examen de estándares de California (California Standards Test, CST), la Evaluación modificada de California (California Modified Assessment, CMA) y la Evaluación alternativa de desempeño de California (California Alternate Performance Assessment, CAPA) para 5.º, 8.º y 10.º grado. La tabla muestra el porcentaje de alumnos con una calificación de competente o avanzado.

La información de 2016-2017 no está disponible. El Departamento de Educación de California está desarrollando una nueva evaluación de ciencias con base en los estándares de ciencias de la siguiente generación para las escuelas públicas de California (Next Generation Science Standards for California Public Schools, CA NGSS). El nuevo Examen de ciencias de California (California Science Test, CAST) se probó en la primavera de 2017. Ya no se aplicarán el CST y la CMA para Ciencias.

Porcentaje de alumnos que calificaron en los niveles competente o avanzado					Datos de dos años	
Materia	Escuela Foothill		Distrito Escolar de Pittsburg		California	
	14-15	15-16	14-15	15-16	14-15	15-16
Ciencias	31%	38%	42%	42%	56%	54%

## Resultados de la CAASPP para todos los alumnos: Lengua y Literatura Inglesas/Alfabetización y Matemáticas (de 3.º a 8.º grado y 11.º grado)

La tabla de abajo muestra el porcentaje de alumnos que cumplen o exceden los estándares estatales en Lengua y Literatura Inglesas (English Language Arts, ELA)/Alfabetización y Matemáticas.

Porcentaje de alumnos que cumplen o exceden los estándares estatales					Datos de dos años	
Materia	Escuela Foothill		Distrito Escolar de Pittsburg		California	
	15-16	16-17	15-16	16-17	15-16	16-17
Lengua y Literatura Inglesas/Alfabetización	37%	36%	34%	33%	48%	48%
Matemáticas	36%	30%	22%	20%	36%	37%

## Programa de Intervención Federal

No se identificará a escuelas y distritos para la Mejora del Programa (Program Improvement, PI) en el año escolar 2017-2018 según la Ley de Éxito para cada Alumno (Every Student Succeeds Act, ESSA) que se promulgó en diciembre de 2015 y que volvió a autorizar la Ley de Educación Primaria y Secundaria (Elementary and Secondary Education Act, ESEA). Las escuelas y los distritos que hayan recibido financiamiento de la Parte A del Título I para el año escolar 2016-2017 y que se hayan clasificado "en PI" durante el año 2016-2017 mantendrán el mismo estado de PI y colocación para el año 2017-2018. Las escuelas y los distritos que hayan recibido financiamiento de la Parte A del Título I para el año escolar 2016-2017 y que se hayan clasificado "no en PI" durante el año escolar 2016-2017 o que no hayan recibido financiamiento de la Parte A del Título I durante el año escolar 2015-2016 tendrán el estado "no en PI" para el año escolar 2017-2018. El porcentaje de escuelas identificadas para Mejora del Programa se calcula considerando el número de escuelas que actualmente están en PI en el distrito y dividiéndolo entre el número total de escuelas del Título I dentro del distrito.

Esta tabla muestra el estado de Mejora del Programa del año 2017-2018 para la escuela y el distrito. Para obtener más detalles sobre la identificación de PI, visite la página [www.cde.ca.gov/ta/ac/ay/tidetermine.asp](http://www.cde.ca.gov/ta/ac/ay/tidetermine.asp).

Programa de Intervención Federal		Año escolar 2017-2018
	Escuela Foothill	Distrito Escolar de Pittsburg
Estado de Mejora del Programa	En la PI	En la PI
Primer año de Mejora del Programa	1998-1999	2008-2009
Año en Mejora del Programa	Año 5	Año 3
Número de escuelas actualmente en Mejora del Programa	8	
Porcentaje de escuelas actualmente en Mejora del Programa	72.70%	

## Evaluación sobre el rendimiento y el progreso de los alumnos de California (CAASPP)

Para el año escolar 2016-2017, la CAASPP consiste en varios componentes clave, como:

**La Evaluación alternativa de California (California Alternate Assessment, CAA)** incluye tanto ELA/Alfabetización como Matemáticas de 3.º a 8.º grado y 11.º grado. La CAA se aplica a los alumnos con las discapacidades cognitivas más importantes, cuyo programa de educación individualizada (individualized education program, IEP) designe una evaluación alternativa.

**Las pruebas de Smarter Balanced** incluyen ELA/Alfabetización como Matemáticas de 3.º a 8.º grado y 11.º grado. Las pruebas de Smarter Balanced están diseñadas para medir el progreso del alumno respecto a su preparación universitaria y profesional.

Las pruebas según la CAASPP muestran el desempeño de los alumnos en relación con los estándares de contenido que adoptó el estado. En cada una de estas pruebas, se informan las calificaciones acumuladas de los alumnos como estándares de logros. Para obtener más información sobre las pruebas de la CAASPP, visite la página [www.cde.ca.gov/ta/tg/ca](http://www.cde.ca.gov/ta/tg/ca).



## CAASPP por grupo de alumnos: Lengua y Literatura Inglesas/Alfabetización, y Matemáticas

La tabla de las siguientes páginas muestra el porcentaje de los alumnos que cumplen o exceden los estándares estatales en Lengua y Literatura Inglesas/Alfabetización, y Matemáticas para la escuela por grupo de alumnos del 3.º al 5.º grado.

El "porcentaje de los que cumplen o exceden" se calcula sumando el número total de alumnos que cumplen o exceden el estándar de la Prueba sumativa de Smarter Balanced más el número total de alumnos que cumplen el estándar de las CAA, dividido entre el número total de alumnos que participaron en ambas evaluaciones.

Nota: El número de alumnos examinados incluye todos los alumnos que participaron en el examen sin importar si recibieron una calificación o no. Sin embargo, el número de alumnos examinados no es el número que se usó para calcular los porcentajes del nivel de logro. Los porcentajes de nivel de logro se calcularon solamente con los alumnos que recibieron una calificación.



## Resultados de la CAASPP por grupo de alumnos: Lengua y Literatura Inglesas, y Matemáticas (del 3.º al 5.º grado)

Porcentaje de alumnos que cumplen o exceden los estándares estatales				Año escolar 2016-2017
<b>Lengua y Literatura Inglesas</b>				
Grupo	Matrícula total	Número examinado	Porcentaje examinado	Porcentaje de alumnos que cumplen o exceden
Todos los alumnos	292	285	97.60%	36.14%
Hombres	134	131	97.76%	34.35%
Mujeres	158	154	97.47%	37.66%
Negros o afroestadounidenses	47	45	95.74%	22.22%
Indios americanos o nativos de Alaska	❖	❖	❖	❖
Asiáticos	12	12	100.00%	41.67%
Filipinos	15	15	100.00%	60.00%
Hispanos o latinos	180	175	97.22%	34.86%
Nativos de Hawái o de las islas del Pacífico	❖	❖	❖	❖
Blancos	23	23	100.00%	47.83%
De dos o más razas	❖	❖	❖	❖
Con desventajas socioeconómicas	225	219	97.33%	33.33%
Estudiantes del idioma inglés	141	136	96.45%	35.29%
Alumnos con discapacidades	29	29	100.00%	31.03%
Alumnos que reciben servicios de educación para inmigrantes	❖	❖	❖	❖
Jóvenes en régimen de acogida familiar	❖	❖	❖	❖
<b>Matemáticas</b>				
Grupo	Matrícula total	Número examinado	Porcentaje examinado	Porcentaje de alumnos que cumplen o exceden
Todos los alumnos	292	290	99.32%	30.10%
Hombres	134	132	98.51%	31.30%
Mujeres	158	158	100.00%	29.11%
Negros o afroestadounidenses	47	46	97.87%	13.33%
Indios americanos o nativos de Alaska	❖	❖	❖	❖
Asiáticos	12	12	100.00%	41.67%
Filipinos	15	15	100.00%	66.67%
Hispanos o latinos	180	179	99.44%	30.17%
Nativos de Hawái o de las islas del Pacífico	❖	❖	❖	❖
Blancos	23	23	100.00%	39.13%
De dos o más razas	❖	❖	❖	❖
Con desventajas socioeconómicas	225	223	99.11%	27.48%
Estudiantes del idioma inglés	141	140	99.29%	30.71%
Alumnos con discapacidades	29	29	100.00%	6.90%
Alumnos que reciben servicios de educación para inmigrantes	❖	❖	❖	❖
Jóvenes en régimen de acogida familiar	❖	❖	❖	❖

❖ Las calificaciones no se muestran cuando el número de alumnos evaluados es 10 o menor, ya sea porque el número de alumnos evaluados en esta categoría es demasiado pequeño para tener precisión estadística o con el fin de proteger la privacidad de los alumnos.

## Libros de texto y materiales educativos

Los libros de texto adoptados por el estado de California son recomendados por los comités del distrito, aprobados por la mesa directiva y posteriormente adquiridos. Todos los planteles, mediante los fondos que les proporciona el distrito, han sido capaces de proporcionar a cada alumno una copia de cada uno de los libros de texto de las materias básicas para utilizarlos en clase y llevarlos a casa para realizar la tarea.

El distrito ha comprado libros de texto y materiales educativos para los grupos de jardín de niños a 12.º grado; los alumnos de cada nivel de grado de todas las escuelas utilizan esos libros de texto y materiales educativos. La Mesa Directiva del Distrito Escolar Unificado de Pittsburg declaró durante su reunión de otoño que el Distrito Escolar Unificado de Pittsburg (Pittsburg Unified School District, PUSD) ha proporcionado suficientes libros de texto y materiales educativos coherentes con el ciclo del marco del plan de estudios adoptado por la mesa directiva del estado.

Lista de libros de texto y materiales educativos		Año escolar 2017-2018
Materia	Libro de texto	Adoptado
Lectura/Lengua y Literatura	<i>Reading Wonders</i> , McGraw-Hill (K-5)	2017
	Desarrollo del Idioma Inglés: <i>Reading Wonders</i> , McGraw-Hill (2017)	
Matemáticas	<i>Go Math!</i> , Houghton Mifflin Harcourt (K-5)	2016
Ciencias	Macmillan/McGraw-Hill (K-5)	2007
Historia/Ciencias Sociales	Scott Foresman (K-5)	2006

## Participación de los padres

Hay muchas formas de participar, ya sea al formar parte de uno de los comités de padres que se describen a continuación, asistir a los eventos escolares, ayudar en la escuela o simplemente mantenerse informados y asociarse con nosotros para ayudar a sus hijos a alcanzar el éxito.

Comité Asesor de Estudiantes de Inglés (English Learner Advisory Committee, ELAC)

- Asesora a la directora y al personal sobre los programas y servicios para los estudiantes del idioma inglés (los alumnos que aprenden inglés como segunda lengua).

Padres en Inmersión Doble (Dual Immersion, DI)

- Se centra en nuestro programa bilingüe de doble inmersión (español-inglés), que está diseñado para que los hispanohablantes adquieran competencia en el idioma inglés y que los anglohablantes la adquieran en el idioma español.

Consejo del Plantel Escolar (School Site Council, SSC)

- Está integrado por cinco padres electos y cuatro miembros del personal electos, además de la directora; su función principal es ofrecer aportaciones y vigilancia para el desarrollo y la implementación del plan escolar y los presupuestos relacionados.

Otras oportunidades de participación para los padres incluyen lo siguiente:

- Ayudar a los maestros en el salón de clase con materiales y proyectos.
- Ayudar con eventos como el día de toma de fotografías (picture day) y las revisiones dentales y de la vista.
- Ayudar con la supervisión en el área de juegos, en el estacionamiento y durante el almuerzo.
- Participar como voluntarios en eventos tradicionales como las Olimpiadas, el Día Internacional y el carnaval de la escuela, que están diseñados para incrementar el nivel de compromiso de los padres y la comunidad con nuestra escuela.
- Brindar apoyo y asesoría como expertos en asuntos relacionados con su empleo o experiencia.

Para obtener más información sobre cómo participar más, comuníquese con la presidenta de la Asociación de Padres y Personal, Dennisha Marsh, al (925) 473-2450 o psafoothill@gmail.com.

## Seguridad escolar

El Plan de Seguridad Escolar aborda la forma en que respondemos ante las emergencias, como sismos, incendios y otros desastres.

Durante el año escolar 2017-2018, el personal se reunirá para revisar nuestro plan y su implementación. Además, se anima a los padres a participar en nuestros diversos comités de padres y a que nos hagan saber sus comentarios sobre la seguridad escolar. Puede solicitar una copia de cualquiera de dichos planes en cualquiera de nuestras reuniones del comité o en nuestra oficina.

Llevamos a cabo simulacros de incendios en forma regular, simulacros de sismo trimestralmente y simulacros de albergue en el sitio una vez al año. Cada salón de clase cuenta con un botiquín de primeros auxilios pequeño y se reunieron suministros de emergencia adicionales para cada salón de clase.

Nuestra oficina escolar tiene un radio del Servicio Meteorológico Nacional y está vinculada al sistema de Concientización y Respuesta ante Emergencias Comunitarias (Community Awareness and Emergency Response, CAER) del Condado de Contra Costa, que nos alerta sobre las emergencias.

El plan de seguridad escolar se revisó, actualizó y analizó por última vez con el personal docente en diciembre de 2017.

✦ No se aplica.

## Disponibilidad de los libros de texto y materiales educativos

La siguiente lista indica el porcentaje de alumnos que no cuentan con sus propios libros de texto y material educativo asignado.

Porcentaje de alumnos que no cuentan con materiales por materia	
Año escolar 2017-2018	
Lectura/Lengua y Literatura	0%
Matemáticas	0%
Ciencias	0%
Historia/Ciencias Sociales	0%
Artes Visuales y Escénicas	✦
Lengua Extranjera	✦
Salud	✦

## Actualidad de los libros de texto

Esta tabla muestra la fecha en que se sostuvo la audiencia pública más reciente donde se adoptó una resolución sobre la suficiencia de los materiales educativos.

Actualidad de los libros de texto	
Año escolar 2017-2018	
Fecha de recolección de datos	9/13/2017

## Calidad de los libros de texto

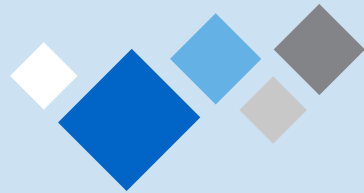
La siguiente tabla presenta los criterios requeridos para escoger los libros de texto y los materiales educativos.

Calidad de los libros de texto	
Año escolar 2017-2018	
Criterios	Sí/No
¿Los libros de texto han sido adoptados de la lista más reciente aprobada por el estado o por la mesa directiva local?	Sí
¿Los libros de texto son congruentes con el contenido y con los ciclos de los planes de estudios adoptados por la Junta Estatal de Educación?	Sí
¿Todos los alumnos, incluidos los estudiantes de inglés, tienen acceso a sus propios libros de texto y materiales educativos para utilizarlos en clase o llevarlos a casa?	Sí

## Tipos de servicios financiados

Se proporcionan los siguientes servicios al nivel del distrito o del plantel:

- Equipo de colaboración e intervención
- Desarrollo profesional, que incluye capacitación sobre ELA y matemáticas; evaluación del desarrollo lingüístico y académico multicultural; asistencia, desarrollo y evaluación de la enseñanza profesional (Assisting, Developing and Evaluating Professional Teaching, ADEPT); desarrollo del idioma inglés (English Language Development, ELD) sistemático; estudio de lecciones y protocolo de datos
- Capacitación y oportunidades de participación para los padres y las familias
- Programas de intervención de verano y día prolongado
- Programas de preparación para la universidad
- Asesoría
- Reducción del tamaño de los grupos
- Programas de verano
- Programas de recuperación de créditos



## Instalaciones escolares

Foothill se construyó en 1977 con un diseño modular que tiene grupos de cinco salones de clase alrededor de un sexto salón común. Cada uno de nuestros cinco módulos cuenta con una sala o área de trabajo y un baño para maestros. Tenemos 32 salones de clase en total.

Tenemos un plantel atractivo desde que se llevaron a cabo modernizaciones en el verano de 2010. También renovamos todos los salones de clase en el verano de 2013. El sistema de alarmas contra incendios de toda la escuela se actualizó en el otoño de 2005.

Tenemos una biblioteca con más de 9,450 libros, incluidos libros multiculturales, libros bilingües y en otros idiomas aparte del inglés. También tenemos un salón de usos múltiples en el que se encuentran la cafetería y el escenario. El piso del escenario se reemplazó en el otoño de 2005. Actualmente tenemos cuatro estructuras de patio de juegos: una para el jardín de niños, dos para los grados menores y una para los grados superiores. Hay tres canchas completas de baloncesto al aire libre y dos medias canchas. También contamos con tres áreas verdes de juego: una para los alumnos del jardín de niños, una para los de 1.º y 2.º grado, y una para los de 3.º a 5.º grado.

*Continúa en la derecha*

## Buen estado de las instalaciones escolares

La tabla muestra los resultados de la inspección más reciente que utilizó la Herramienta de inspección de instalaciones (Facility Inspection Tool, FIT) o un formulario escolar equivalente. Esta inspección determina el estado de las instalaciones escolares; usa las calificaciones: en buenas condiciones, condiciones regulares o malas condiciones. El resumen general de las condiciones de las instalaciones se califica con: ejemplares, buenas, regulares o malas. No se encontraron deficiencias en el momento de la inspección de las instalaciones de esta escuela.

Buen estado de las instalaciones escolares		Año escolar 2017-2018
Elementos inspeccionados	Condiciones de las instalaciones	
<b>Sistemas:</b> fugas de gas, alcantarillas, sistemas mecánicos (calefacción, ventilación y aire acondicionado)	Bueno	
<b>Interiores:</b> superficies interiores (pisos, techos, paredes y marcos de las ventanas)	Bueno	
<b>Limpieza:</b> control de plagas, limpieza general	Bueno	
<b>Eléctrico:</b> sistemas eléctricos	Bueno	
<b>Sanitarios y bebederos:</b> sanitarios, lavabos y bebederos	Bueno	
<b>Seguridad:</b> equipo contra incendios, sistemas de emergencia, materiales peligrosos	Bueno	
<b>Estructura:</b> condición de las estructuras, techos	Bueno	
<b>Exterior:</b> ventanas, puertas, rejas, bardas, terrenos y patios de juegos	Bueno	
<b>Resumen general de las condiciones de las instalaciones</b>	Ejemplar	
<b>Fecha de inspección más reciente del plantel escolar</b>	9/21/2017	
<b>Fecha en que se completó por última vez el formulario de inspección</b>	9/21/2017	

## Instalaciones escolares

*Continúa de la izquierda*

Nos esforzamos ampliamente para mantener a todos nuestros alumnos seguros antes, durante y después del horario escolar. Enseñamos a los alumnos a que estén seguros, que sean respetuosos y responsables. Los recomendamos por seguir las reglas de la escuela. Requerimos que los visitantes a la escuela se registren y utilicen un gafete de visitantes o voluntarios mientras se encuentran en el plantel durante las horas de clases. Tenemos un Plan de Seguridad Escolar que se actualiza cada año e incluye procedimientos de cierre de emergencia y contra intrusos. A los maestros se les asignan labores de supervisión antes de clases, durante el descanso y después de clases. Se contratan miembros clasificados del personal para ofrecer supervisión durante el desayuno, el almuerzo y el descanso para el almuerzo. Cada maestro cuenta con una computadora de escritorio. Nuestro laboratorio de computación recibió computadoras totalmente nuevas en el verano de 2013. Todas las computadoras tienen conexión inalámbrica a Internet. Cada salón de clase cuenta con una cámara de documentos, un proyector empotrado y una pantalla de proyección.

Tenemos un jefe de conserjería de tiempo completo, un conserje nocturno de tiempo completo y un conserje adicional nocturno de medio tiempo.

Cada plantel se inspecciona anualmente de acuerdo con los lineamientos generados por la decisión del Acuerdo Williams. En este momento no hay ninguna discrepancia relacionada con la seguridad que no se haya corregido. El administrador del plantel y el personal de conserjería se encargan de la limpieza de la escuela todos los días. Los baños se limpian de manera rutinaria y se toma nota de las discrepancias, se crean órdenes de trabajo y se realizan correcciones de manera oportuna.

Los terrenos y las instalaciones de la escuela son adecuados para la matrícula de alumnos asignada al plantel. Las tareas de mantenimiento diferidas se programan y completan de manera oportuna.

Recientemente se realizó una modernización importante de la Escuela Primaria Foothill, durante el verano de 2013. El proyecto principal incluyó lo siguiente:

- Un sistema de megafonía nuevo y un sistema telefónico actualizado.
- Mesas, escritorios y sillas nuevos para los maestros y los alumnos.
- Nuevas mesas para la cafetería.
- Pisos, paneles de muro en los que se pueden usar tachuelas, pizarrones blancos y trabajos de ebanistería nuevos en cada salón de clase.
- Un nuevo sistema de aire acondicionado en los módulos A, C, D y E, y el edificio administrativo.
- Computadoras nuevas para el laboratorio de computación.

También se instalaron paneles solares durante el verano de 2010. Estos paneles solares no fueron parte de la modernización de 2010, pero se usarán para proporcionar energía a los edificios de la escuela.



## Preparación de los maestros

Esta tabla muestra información sobre las acreditaciones y la preparación de los maestros. Los maestros con acreditaciones incompletas incluyen a los maestros con prácticas profesionales en distritos y universidades, prácticas preprofesionales, permisos por emergencia u otros, y exenciones. Para obtener más información sobre las acreditaciones de los maestros, visite [www.ctc.ca.gov](http://www.ctc.ca.gov).

Información sobre las acreditaciones de los maestros	Datos de tres años			
	Distrito Escolar de Pittsburg	Escuela Foothill		
Maestros	17-18	15-16	16-17	17-18
<b>Maestros con acreditación completa</b>	490	30	29	29
<b>Maestros con acreditación incompleta</b>	46	0	1	0
<b>Enseñanza fuera del área de competencia de la materia (con acreditación completa)</b>	6	0	0	1

## Asignaciones incorrectas de maestros y puestos vacantes

Esta tabla muestra el número de maestros con asignación incorrecta (puestos que ocupan maestros que no cuentan con la autorización legal para enseñar el nivel de grado, la materia, el grupo de alumnos, etc.) y el número de puestos vacantes (no ocupado por un solo maestro designado para enseñar todo el curso al inicio del año o semestre escolar). Tome en cuenta que las faltas de asignación de maestros totales incluyen el número de faltas de asignación de maestros de estudiantes de inglés.

Asignaciones incorrectas de maestros y puestos vacantes	Datos de tres años		
	Escuela Foothill		
Maestros	15-16	16-17	17-18
<b>Asignaciones incorrectas de maestros de estudiantes de inglés</b>	0	0	0
<b>Total de asignaciones incorrectas de maestros</b>	0	0	0
<b>Puestos docentes vacantes</b>	0	0	0

## Desarrollo profesional

El Plan de Responsabilidad de Control Local (Local Control Accountability Plan, LCAP), el apéndice del Plan de Organismos de Educación Local (Local Education Agency Plan, LEAP) y el Plan Único para el Aprovechamiento Estudiantil (Single Plan for Student Achievement, SPSA) son el origen del enfoque seleccionado para las sesiones de desarrollo profesional. Los datos de desempeño estudiantil impulsan la selección de las oportunidades de aprendizaje para adultos. Con base en los datos de desempeño estudiantil, incluidos los datos de los grupos de alumnos desfavorecidos, el desarrollo profesional del distrito se enfoca en la integración de los estándares estatales de conocimientos fundamentales comunes en lengua y literatura inglesas (English language arts, ELA) y matemáticas.

Cada profesor cuenta con tres días completamente libres para el desarrollo profesional. Además, los educadores colaboran entre sí en las reuniones facilitadas departamentales o de nivel de grado. Los administradores del plantel proporcionan apoyo y retroalimentación a los miembros del personal en relación con las mejoras deseadas. Los profesores de Pittsburg también participan en un ciclo de colaboración estructurado donde se reúnen con sus colegas para crear lecciones comunes que enseñan en sus salones de clase, mientras que sus colegas y los asesores de enseñanza les proporcionan retroalimentación.

Los institutos de verano son numerosos e integrales. Hay capacitaciones exhaustivas disponibles sobre implementación de planes de estudios básicos, programas de intervención, desarrollo del idioma inglés (English language development, ELD), participación estructurada, escritura expositiva, comprensión de lectura y matemáticas, por dar unos cuantos ejemplos. Los profesores cumplen los requisitos de la ley Que Ningún Niño Se quede Atrás (No Child Left Behind), ya que están altamente calificados y cuentan con el apoyo del distrito. Los profesores que asisten a sesiones de desarrollo profesional fuera de su horario laboral reciben una compensación.

Días de desarrollo profesional	Datos de tres años		
	2015-16	2016-17	2017-18
<b>Escuela Foothill</b>	3 días	3 días	3 días

## Acceso público a Internet

Hay acceso a Internet disponible en las bibliotecas públicas y otros lugares accesibles al público (por ejemplo, la Biblioteca Estatal de California). Por lo general, el acceso a Internet de las bibliotecas y los lugares públicos se proporciona según el orden de llegada. Otras restricciones incluyen las horas de uso, el tiempo en que una computadora puede usarse (dependiendo de la disponibilidad), los tipos de programas disponibles en cada computadora y la capacidad para imprimir documentos.

## Asesores académicos y personal de apoyo escolar

Esta tabla muestra información sobre los asesores académicos y el personal de apoyo de la escuela y su equivalente de tiempo completo (full-time equivalent, FTE).

Datos sobre asesores académicos y personal de apoyo de la escuela	
Año escolar 2016-2017	
<b>Asesores académicos</b>	
<b>FTE de los asesores académicos</b>	0.00
<b>Número promedio de alumnos por asesor académico</b>	◇
<b>Personal de apoyo</b>	
<b>Asesor social y comportamiento</b>	FTE 2.30
<b>Asesor de desarrollo de carrera profesional</b>	0.00
<b>Maestro de biblioteca y medios audiovisuales (bibliotecario)</b>	1.00
<b>Personal de servicio de biblioteca y medios audiovisuales (paraprofesional)</b>	0.00
<b>Psicólogo</b>	0.40
<b>Trabajador social</b>	0.00
<b>Enfermero</b>	0.33
<b>Especialista del habla, lenguaje y audición</b>	0.40
<b>Especialista de recursos (no docente)</b>	1.00
<b>Otros</b>	
<b>Terapeuta ocupacional</b>	FTE 0.40
<b>Coordinador de justicia restaurativa</b>	0.40
<b>Asesor de lectura (maestro en asignación especial)</b>	1.00

## Datos financieros escolares

La siguiente tabla muestra el sueldo promedio de un maestro y un desglose de los gastos escolares por alumno de fuentes restringidas y no restringidas.

Datos financieros escolares	
Año fiscal 2015-2016	
<b>Gastos totales por alumno</b>	\$6,603
<b>Gastos por alumno de fuentes restringidas</b>	\$280
<b>Gastos por alumno de fuentes no restringidas</b>	\$6,323
<b>Sueldo anual promedio de un maestro</b>	\$67,691

## Suspensiones y expulsiones

Esta tabla muestra los índices de suspensión y expulsión de la escuela, el distrito y el estado para los últimos tres años. Nota: Los alumnos solo se cuentan una vez, sin importar el número de suspensiones.

Índices de suspensión y expulsión			
Escuela Foothill			
	14-15	15-16	16-17
<b>Índices de suspensión</b>	2.3%	2.5%	3.6%
<b>Índices de expulsión</b>	0.0%	0.0%	0.0%
Distrito Escolar de Pittsburg			
	14-15	15-16	16-17
<b>Índices de suspensión</b>	7.8%	8.0%	7.0%
<b>Índices de expulsión</b>	0.0%	0.0%	0.0%
California			
	14-15	15-16	16-17
<b>Índices de suspensión</b>	3.8%	3.7%	3.6%
<b>Índices de expulsión</b>	0.1%	0.1%	0.1%

## Datos financieros

Los datos financieros que se muestran en este SARC se refieren al año fiscal 2015-2016. La información fiscal más actualizada proporcionada por el estado siempre es dos años anterior al año escolar presente, y un año anterior a la mayoría de los datos incluidos en este informe. Para conocer más detalles sobre los gastos escolares en todos los distritos de California, consulte la página de Gastos actuales en educación y gastos por alumno, del Departamento de Educación de California (California Department of Education, CDE), en [www.cde.ca.gov/ds/fd/ec](http://www.cde.ca.gov/ds/fd/ec). Para obtener información sobre los sueldos de los maestros en todos los distritos de California, consulte la página Salarios y prestaciones acreditados, del CDE, en [www.cde.ca.gov/ds/fd/cs](http://www.cde.ca.gov/ds/fd/cs). Para buscar gastos y sueldos de un distrito escolar específico, consulte la página Ed-Data, en [www.ed-data.org](http://www.ed-data.org).

## Datos financieros del distrito

Esta tabla muestra información sobre los sueldos de los maestros y del personal administrativo del distrito y compara las cifras con los promedios estatales de los distritos de tipo y tamaño similares. Nota: Los datos sobre salarios del distrito no incluyen las prestaciones.

Datos sobre sueldos del distrito		Año fiscal 2015-2016	
	Distrito Escolar de Pittsburg	Distrito de tamaño similar	
<b>Sueldo de un maestro principiante</b>	\$47,416	\$48,522	
<b>Sueldo medio de un maestro</b>	\$70,809	\$75,065	
<b>Sueldo más alto de un maestro</b>	\$87,994	\$94,688	
<b>Sueldo promedio de un director de escuela primaria</b>	\$110,585	\$119,876	
<b>Sueldo promedio de un director de escuela secundaria</b>	\$121,456	\$126,749	
<b>Sueldo promedio de un director de escuela preparatoria</b>	\$130,006	\$135,830	
<b>Sueldo del superintendente</b>	\$214,349	\$232,390	
<b>Sueldos de maestros: porcentaje del presupuesto</b>	36%	37%	
<b>Sueldos de administrativos: porcentaje del presupuesto</b>	6%	5%	

## Gastos por alumno

Los gastos adicionales o restringidos provienen de dinero cuyo uso está controlado por la ley o por el donador. El dinero que el distrito o la mesa directiva ha designado para fines específicos no se considera restringido. Los gastos básicos o no restringidos son de dinero cuyo uso, excepto para lineamientos generales, no está controlado por la ley o por el donador.

## Comparación de datos financieros

Esta tabla muestra los gastos escolares por alumno de fuentes no restringidas y el sueldo promedio de un maestro, y los compara con los datos distritales y estatales.

Comparación de datos financieros		Año fiscal 2015-2016	
	Gastos por alumno de fuentes no restringidas	Sueldo anual promedio de un maestro	
<b>Escuela Foothill</b>	\$6,323	\$67,691	
<b>Distrito Escolar de Pittsburg</b>	\$7,811	\$65,723	
<b>California</b>	\$6,574	\$77,824	
<b>Escuela y distrito: diferencia porcentual</b>	-19.0%	+3.0%	
<b>Escuela y California: diferencia porcentual</b>	-3.8%	-13.0%	