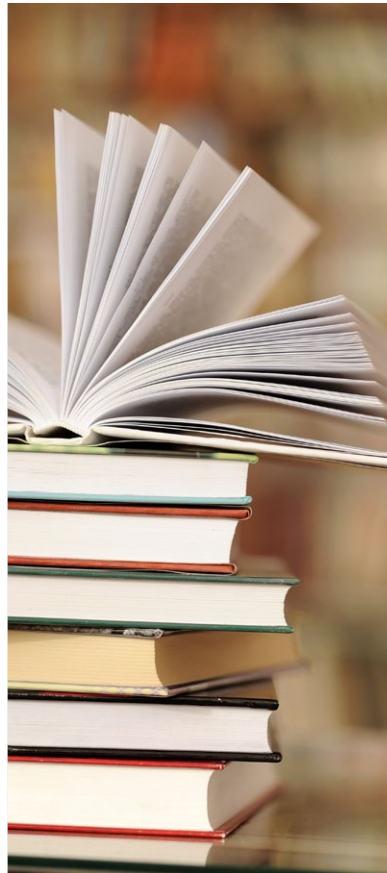
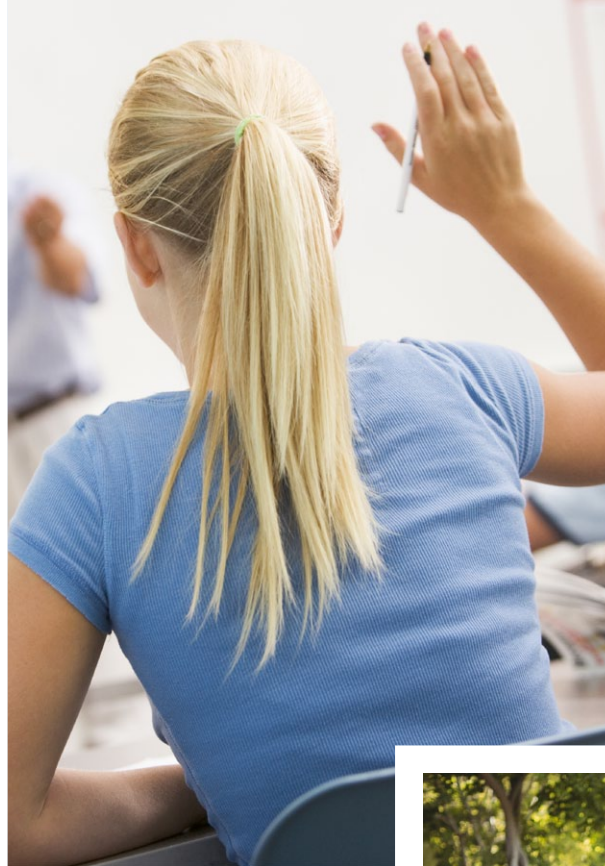


SARC

Informe de responsabilidad
escolar 2017-2018

Publicado en 2018-2019



Escuela Preparatoria Black Diamond

Grado 10-12
Código CDS 07-61788-0730184

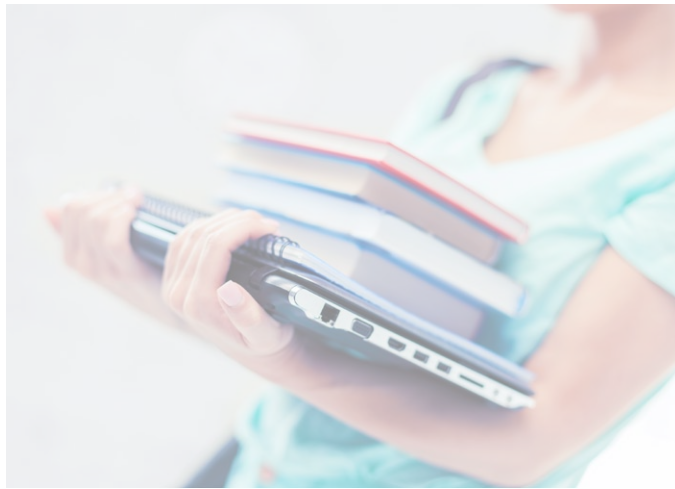
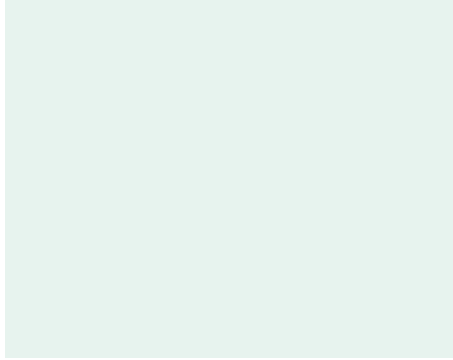
Brian Wilson
Director
brianwilson@pittsburg.k12.ca.us

1131 Stoneman Avenue
Pittsburg, CA 94565
(925) 473-2510

www.pittsburg.k12.ca.us/Domain/19

Distrito Escolar Unificado de Pittsburg

2000 Railroad Avenue Pittsburg, CA 94565 ▪ www.pittsburg.k12.ca.us
Janet Schulze, Superintendente ▪ jschulze@pittsburg.k12.ca.us ▪ (925) 473-2300



Mensaje del director

La Escuela Preparatoria Black Diamond se especializa en brindar un entorno educativo único con un ambiente familiar seguro. Black Diamond se esfuerza por brindarles a todos los estudiantes un programa personalizado que promueve el crecimiento académico, la conciencia cultural, el respeto por uno mismo y por otros, la imagen personal positiva y la capacidad de tomar decisiones. La visión de Black Diamond es que sus graduados sean comunicadores eficaces, pensadores complejos, adultos autónomos, trabajadores colaborativos y ciudadanos responsables. Durante el año escolar 2016-2017, el Departamento de Educación de California reconoció a la Escuela Preparatoria Black Diamond como una escuela preparatoria de continuación modelo, y recibió su acreditación actualizada en la primavera de 2018. También nos esforzamos por apoyar a los estudiantes en otras maneras al crear una comunidad y brindarles la oportunidad de hacer cosas dentro y fuera del campus. Hemos creado un programa asesor para acercar la comunidad y la cultura a la escuela. En los últimos dos años, hemos participado en una Liga de baloncesto autónoma/de continuación, de la cual fuimos campeones en 2018. Queremos expandir nuestro programa de deportes en 2018-2019 para incluir más programas, como fútbol y softball.

Declaración de la misión de la escuela

La Escuela Preparatoria Black Diamond se especializa en brindar un entorno educativo único con un ambiente familiar seguro y estructurado. Black Diamond se esfuerza por brindarles a todos los estudiantes un programa personalizado que fomenta el crecimiento académico, la conciencia cultural y el respeto por uno mismo y por otros. Los programas de Black Diamond captan y promueven una imagen personal positiva y capacidades sólidas de toma de decisiones que acompañarán a los estudiantes de por vida.

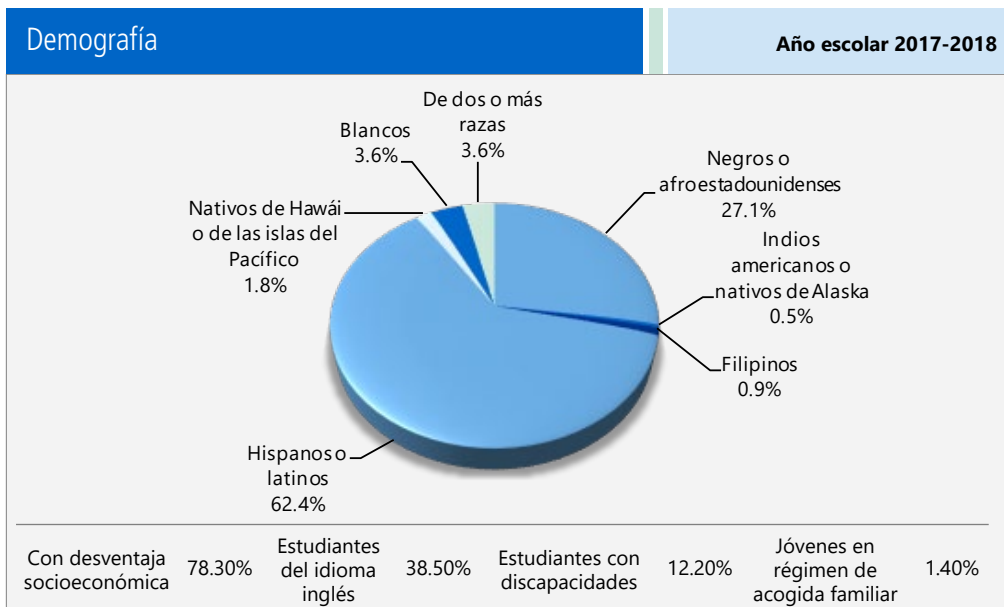
Declaración de la visión de la escuela

- Una comunidad de aprendizaje profesional comprometida a desafiar a todos los estudiantes a tener un buen desempeño.
- Una escuela donde las familias se sienten bienvenidas y son una parte integral del programa educativo.
- Una escuela donde los estudiantes pueden sentirse motivados a aprender, trabajar y prosperar en un entorno creativo.
- Una escuela donde el enfoque está en cómo enseñamos, qué aprenden nuestros estudiantes y cómo podemos ayudarlos a obtener las habilidades y los conocimientos necesarios para convertirse en adultos productivos.
- Una escuela segura y comprensiva a la que los estudiantes les entusiasma asistir.



Inscripción por grupo de alumnos

La inscripción total en la escuela fue de 221 estudiantes para el año escolar 2017-2018. La gráfica circular muestra el porcentaje de alumnos inscritos en cada grupo.



Informe de responsabilidad escolar

Según los requisitos estatales y federales, todas las escuelas públicas presentan el Informe de Responsabilidad Escolar (School Accountability Report Card, SARC) anualmente como una herramienta para que los padres y las partes interesadas estén informados sobre el progreso de la escuela, los resultados de las evaluaciones y el desempeño.

Declaración de la misión del distrito

La misión del Distrito escolar unificado de Pittsburg (Pittsburg Unified School District, PUSD) es inspirar a nuestros estudiantes, asegurarnos de que logren la equidad en la excelencia académica y unirlos a través de experiencias compartidas en el aprendizaje. Creemos que la diversidad cultural de nuestra comunidad y nuestra juventud son nuestros bienes más preciados. Nos esforzamos para que nuestros estudiantes alcancen su máximo potencial y para crear compañeros de toda la vida que contribuirán de manera positiva al mundo.

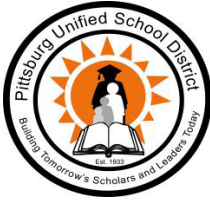
Mesa directiva

Mr. Duane Smith, presidente
 Mr. George Miller, vicepresidente
 Dr. Laura Canciamilla, administrador
 Mr. Joseph Arenivar, administrador
 Mr. De'Shawn Woolridge, administrador

Inscripción por grado

La gráfica de barras muestra el número total de estudiantes inscritos en cada grado para el año escolar 2017-2018.





Metas de la mesa directiva

1. Rendimiento académico

- Los estudiantes demostrarán mejoras continuas en la excelencia académica, conforme a las mediciones de varias evaluaciones claras y accesibles.
- La disparidad de oportunidades sufrirá una reducción acelerada a través de apoyos e intervenciones determinadas.

2. Formación poderosa

- Se esperará, respaldará y medirá una formación efectiva en línea con los conocimientos fundamentales comunes para garantizar una mejora continua del rendimiento académico.

3. Personal destacado

- El distrito contratará maestros "altamente calificados" y con las certificaciones adecuadas.
- El distrito respaldará, retendrá y promoverá un personal de calidad a través de buenas condiciones de trabajo, paquetes de compensación competitivos y desarrollo profesional y capacitación.

4. Entorno de aprendizaje de calidad

- Instalaciones de alta calidad
- Escuelas seguras, disciplinadas y adecuadas
- Cultura de cuidado y respeto en la escuela
- Tecnología moderna

5. Organización responsable, eficiente

- Estabilidad fiscal y planificación responsable a largo plazo
- Sistema de rendición integral
- Tecnología educativa e informativa eficaz
- Servicio responsable, respetuoso, eficiente y transparente

6. Colaboración, cooperación y participación significativas de los padres

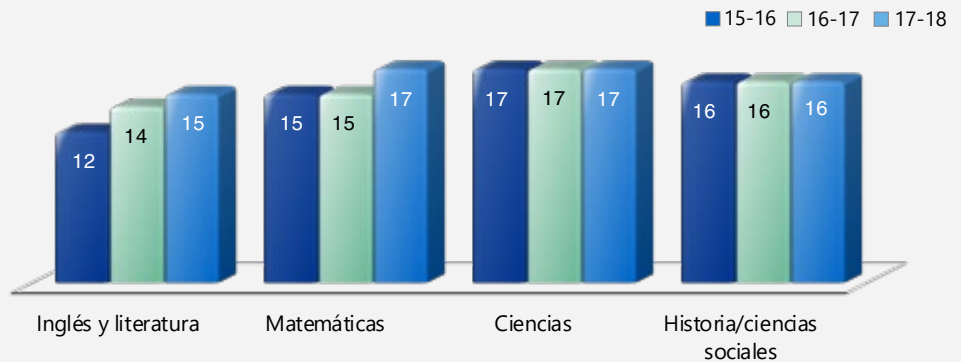
- Comunicación oportuna y accesible con la comunidad
- Asociaciones estratégicas con la comunidad
- Enfoque en la participación de padres y estudiantes, lo que incluye diversas oportunidades para la colaboración
- Comunicación y relaciones sólidas entre padres/tutores y escuelas
- Participación proactiva en el crecimiento académico y personal de los estudiantes
- Comunicación entre la mesa directiva, el superintendente y el personal

Distribución del tamaño de los grupos

El gráfico de barras muestra los datos de tres años para el tamaño promedio de los grupos y la tabla muestra los datos de tres años para la cantidad de salones de clase por tamaño. El número de clases indica cuántos salones de clase se clasifican en cada categoría de tamaño (un rango del total de estudiantes por salón de clase). En el nivel de escuela secundaria, esta información se informa por área de materia en lugar de por grado escolar.

Tamaño promedio de los grupos

Datos de tres años



Número de salones de clase por tamaño

Datos de tres años

Materia	2015-2016			2016-2017			2017-2018		
	Número de estudiantes								
	1-22	23-32	33+	1-22	23-32	33+	1-22	21-32	33+
Lengua y literatura inglesa	16			18			16		
Matemáticas	9			9			7		
Ciencias	9			9			8		
Historia/Ciencias Sociales	15			15			16		

"La Escuela Preparatoria Black Diamond se especializa en brindar un entorno educativo único con un ambiente familiar seguro".



Suspensiones y expulsiones

Esta tabla muestra los índices de suspensión y expulsión de la escuela, el distrito y el estado para los últimos tres años. Nota: Los estudiantes solo se cuentan una vez, independientemente del número de suspensiones.

Suspensiones y expulsiones

Datos de tres años

	Escuela Black Diamond			Distrito Escolar de Pittsburg			California		
	15-16	16-17	17-18	15-16	16-17	17-18	15-16	16-17	17-18
Índices de suspensión	26.1%	18.4%	17.9%	8.0%	7.0%	7.7%	3.7%	3.6%	3.5%
Índices de expulsión	0.0%	0.3%	0.0%	0.0%	0.0%	0.1%	0.1%	0.1%	0.1%

Resultados del examen CAASPP para todos los estudiantes: Ciencias (5.º, 8.º y 10.º grado)

Los datos de 2016-2017 y 2017-2018 no están disponibles. El Departamento de Educación de California está elaborando una nueva evaluación de Ciencias en función de los Estándares de Ciencia para la Próxima Generación para las escuelas públicas de California (Next Generation Science Standards, CA NGSS). La Prueba de Ciencias de California (California Science Test, CAST) se realizó como prueba piloto en la primavera de 2017 y como prueba experimental en la primavera de 2018. La CAST se comenzará a realizar durante el año escolar 2018-2019. La CAA de Ciencias se realizó como prueba piloto durante dos años (2016-2017 y 2017-2018) y se realizará como prueba experimental en 2018-2019.

Materia	Porcentaje de estudiantes que obtuvieron competente o avanzado como calificación					
	Escuela Black Diamond		Distrito Escolar de Pittsburg		California	
	16-17	17-18	16-17	17-18	16-17	17-18
Ciencias	✧	✧	✧	✧	✧	✧

Resultados del examen CAASPP para todos los estudiantes: Lengua y Literatura Inglesa/Alfabetización y Matemáticas. (de 3.º a 8.º grado y 11.º grado)

La siguiente tabla muestra el porcentaje de estudiantes que cumplen o superan los estándares estatales en Lengua y Literatura Inglesa (English language arts, ELA)/Alfabetización y Matemáticas.

Materia	Porcentaje de estudiantes que cumplen o que exceden los estándares estatales					
	Escuela Black Diamond		Distrito Escolar de Pittsburg		California	
	16-17	17-18	16-17	17-18	16-17	17-18
Lengua y literatura inglesa/alfabetización	5%	0%	33%	34%	48%	50%
Matemáticas	0%	0%	20%	20%	37%	38%

Prueba de condición física de California

Cada primavera, todos los estudiantes del 5.º, 7.º y 9.º grado tienen que participar en la Prueba de condición física de California (California Physical Fitness Test, PFT). El Fitnessgram es el PFT designado para los estudiantes de las escuelas públicas de California establecido por la Junta Estatal de Educación. La PFT mide seis áreas clave de condición física:

1. Capacidad aeróbica
2. Composición corporal
3. Flexibilidad
4. Fuerza y resistencia abdominal
5. Fuerza y resistencia de la parte superior del cuerpo
6. Fuerza y flexibilidad del torso

El objetivo principal de Fitnessgram es animar y ayudar a los estudiantes a establecer hábitos de actividad física regular para toda la vida. La tabla muestra el porcentaje de estudiantes que cumplen los estándares de condición física para estar en la "zona de condición física saludable" para el periodo más reciente de pruebas. Para obtener más información acerca de la PFT de California, visite www.cde.ca.gov/ta/tg/pf.

Porcentaje de estudiantes que cumplen con los estándares de condición física	Prueba de condición física de California	
	Año escolar 2017-2018	
	Escuela Black Diamond	
	Grado 9	
Cuatro de seis estándares	✧	
Cinco de seis estándares	✧	
Todos los estándares	✧	

✧ No corresponde.

✧ Las calificaciones no se muestran cuando el número de estudiantes evaluados es 10 o menor, ya sea porque el número de estudiantes evaluados en esta categoría es demasiado pequeño para una precisión estadística o para proteger la privacidad de los estudiantes.

Evaluación del Rendimiento y Progreso de Estudiantes de California (California Assessment of Student Performance and Progress, CAASPP)

Para el año escolar 2017-2018, la CAASPP consiste de varios componentes clave, incluidos los siguientes:

La Evaluación Alternativa de California (California Alternate Assessments, CAA) incluye ELA/Alfabetización y Matemáticas de 3.º a 8.º grado y 11.º grado. Los estudiantes con las discapacidades cognitivas más significativas y cuyo programa educativo individualizado (individualized education program, IEP) actual designa una evaluación alternativa realizan la CAA.

Las Evaluaciones Equilibradas más Inteligentes incluyen ELA/Alfabetización y Matemáticas de 3.º a 8.º grado y 11.º grado. Se designan las Evaluaciones Equilibradas más Inteligentes para medir el progreso del estudiante para la preparación universitaria y profesional.

Las evaluaciones bajo la CAASPP muestran el desempeño de los estudiantes en relación con los estándares de contenido que el estado adoptó. En cada una de estas evaluaciones, las calificaciones agregadas de los estudiantes se informan como estándares de logros. Para obtener más información sobre las evaluaciones CAASPP, visite la página www.cde.ca.gov/ta/tg/ca.

CAASPP por grupo de estudiantes: Lengua y literatura inglesa/Alfabetización, y Matemáticas

La tabla de la siguiente página muestra el porcentaje de estudiantes que cumplieron o excedieron los estándares estatales en Lengua y Literatura Inglesa/Alfabetización y Matemáticas de la escuela por grupo de estudiantes de 11.º grado.

El "porcentaje de los que cumplen o exceden" se calcula tomando el número total de estudiantes que cumplen o exceden el estándar en la Evaluación Sumativa (Smarter Balanced) además del total del número de estudiantes que cumplen con el estándar en las CAA, dividido entre el total de estudiantes que participaron en ambas evaluaciones.

Nota: El número de estudiantes examinados incluye todos los estudiantes que participaron en el examen independientemente de si recibieron una calificación o no. Sin embargo, el número de estudiantes examinados no es el número que se usó para calcular los porcentajes del nivel de logro. Los porcentajes de nivel de logro se calcularon solamente con los estudiantes que fueron calificados.

Resultados de la CAASPP por grupo de estudiantes: Lengua y Literatura Inglesa y Matemáticas (de 11.º grado)

Porcentaje de estudiantes que cumplen o que exceden los estándares estatales				Año escolar 2017-2018
Lengua y literatura inglesa				
Grupo	Inscripción total	Número examinado	Porcentaje examinado	Porcentaje de alumnos que cumplen o exceden
Todos los estudiantes	88	75	85.23%	0.00%
Hombres	60	51	85.00%	0.00%
Mujeres	28	24	85.71%	0.00%
Negros o afroestadounidenses	18	16	88.89%	0.00%
Indios americanos o nativos de Alaska	❖	❖	❖	❖
Asiáticos	❖	❖	❖	❖
Filipinos	❖	❖	❖	❖
Hispanos o latinos	61	51	83.61%	0.00%
Nativos de Hawái o de las islas del Pacífico	❖	❖	❖	❖
Blancos	❖	❖	❖	❖
De dos o más razas	❖	❖	❖	❖
Con desventaja socioeconómica	77	65	84.42%	0.00%
Estudiantes del idioma inglés	44	38	86.36%	0.00%
Estudiantes con discapacidades	❖	❖	❖	❖
Estudiantes que reciben servicios de educación para inmigrantes	❖	❖	❖	❖
Jóvenes en régimen de acogida familiar	❖	❖	❖	❖
Matemáticas				
Grupo	Inscripción total	Número examinado	Porcentaje examinado	Porcentaje de alumnos que cumplen o exceden
Todos los estudiantes	88	75	85.23%	0.00%
Hombres	60	51	85.00%	0.00%
Mujeres	28	24	85.71%	0.00%
Negros o afroestadounidenses	18	16	88.89%	0.00%
Indios americanos o nativos de Alaska	❖	❖	❖	❖
Asiáticos	❖	❖	❖	❖
Filipinos	❖	❖	❖	❖
Hispanos o latinos	61	51	83.61%	0.00%
Nativos de Hawái o de las islas del Pacífico	❖	❖	❖	❖
Blancos	❖	❖	❖	❖
De dos o más razas	❖	❖	❖	❖
Con desventaja socioeconómica	77	65	84.42%	0.00%
Estudiantes del idioma inglés	44	38	86.36%	0.00%
Estudiantes con discapacidades	❖	❖	❖	❖
Estudiantes que reciben servicios de educación para inmigrantes	❖	❖	❖	❖
Jóvenes en régimen de acogida familiar	❖	❖	❖	❖

❖ Las calificaciones no se muestran cuando el número de estudiantes evaluados es 10 o menor, ya sea porque el número de estudiantes evaluados en esta categoría es demasiado pequeño para una precisión estadística o para proteger la privacidad de los estudiantes.

Requisitos para ingresar a las universidades públicas de California

Universidad de California: Los requisitos para ingresar a la Universidad de California (UC) cumplen con las pautas establecidas en el Plan Maestro, que requiere que la octava parte de los estudiantes con mejores calificaciones que se gradúan de la escuela preparatoria del estado, así como aquellos estudiantes transferidos que completaron satisfactoriamente un curso universitario específico sean elegibles para ingresar a la UC. Estos requisitos están diseñados para garantizar que todos los estudiantes elegibles cuenten con la preparación adecuada para la universidad. Para obtener información sobre los requisitos de ingreso generales, visite la página web Información sobre el ingreso a la UC en <http://admission.universityofcalifornia.edu>.

Universidad Estatal de California: Tres factores determinan la idoneidad para ingresar a la Universidad Estatal de California (CSU): 1. cursos específicos de la escuela preparatoria, 2. calificaciones en cursos específicos y resultados de exámenes, y 3. graduación de la escuela preparatoria. Algunos campus tienen estándares más elevados para determinadas especialidades o estudiantes que viven fuera del área local del campus. Debido a la cantidad de estudiantes que solicitan ingresar, algunos campus tienen estándares más elevados (criterios de admisión suplementarios) para todos los candidatos. La mayoría de los campus de la CSU tienen políticas locales que garantizan el ingreso de los estudiantes que se gradúan o se transfieren de escuelas preparatorias y universidades que históricamente están a cargo de un campus de la CSU en esa región. Para obtener información sobre el ingreso, las solicitudes y la matrícula, consulte la página web de la CSU en www.calstate.edu/admission/admission.shtml.

Inscripción en cursos para ingresar a UC/CSU

La tabla muestra dos medidas relacionadas con los cursos de la escuela que se necesitan para ingresar a la Universidad de California y a la Universidad Estatal de California del año más reciente sobre el cual hay datos disponibles. Para obtener información más detallada, visite <http://dq.cde.ca.gov/dataquest>.

Ingreso a la UC/CSU	Años escolares 2016-2017 y 2017-2018
	Escuela Black Diamond
Porcentaje de estudiantes inscritos en los cursos que se necesitan para ingresar a la UC/CSU en 2017-2018	100.00%
Porcentaje de graduados que completaron todos los cursos que se necesitan para ingresar a la UC/CSU en 2016-2017	0.00%

Programas de educación técnica y profesional

Actualmente estamos en proceso de desarrollar orientaciones vocacionales/educación técnica y profesional (Career technical education, CTE). Estamos colaborando con la Universidad Comunitaria Los Medanos y negocios locales para implementar programas de orientación durante el año escolar 2018-2019.

La escuela también reconoció la necesidad de abordar la preparación de carreras y lo hace a través de una variedad de medidas, incluidos talleres para hablar sobre capacidades adecuadas para trabajos, oradores invitados de programas industriales, observación del trabajo en determinados campos para reconocer las capacidades necesarias, viajes de campo a diferentes centros de trabajo para permitir que los estudiantes vean y comprendan el entorno laboral, y entrevistas simuladas con grupos de trabajo locales para darles a los estudiantes una idea de lo que se necesita en el campo. La mayor parte de estas actividades están abiertas a todos los estudiantes, pero algunas están destinadas a grupos específicos para identificar su lugar en determinados campos (por ejemplo, mujeres en el sector de la construcción).

Participación en educación técnica y profesional

Esta tabla muestra información sobre la participación en los programas de educación técnica y profesional (Career Technical Education, CTE) de la escuela.

Datos sobre la educación técnica y profesional	Participación en 2017-2018
	Escuela Black Diamond
Cantidad de estudiantes que participaron en un programa de CTE	0
Cantidad de estudiantes que completaron un programa de CTE y obtuvieron un diploma de escuela preparatoria	0%
Porcentaje de cursos de CTE que están secuenciados o articulados entre una escuela y las instituciones de educación superior	0%

Tipos de servicios financiados

Se proporcionan los siguientes servicios en el distrito o sitio:

- Equipo de colaboración e intervención
- Desarrollo profesional que incluye capacitaciones de Lengua y Literatura Inglesa (English Language Arts, ELA) y Matemáticas; estudios de desarrollo académico, del idioma e intercultural; examen sobre la capacidad de aprendizaje del idioma inglés (Developmental English Proficiency Test, ADEPT); Desarrollo Sistemático del Inglés (Systematic English Language Development [ELD]); estudio de la lección y protocolo de datos
- Capacitación y oportunidades de participación de padres y familiares
- Programa diurno extendido y programa de intervención de verano
- Programas de preparación para la universidad
- Asesoría
- Reducción del tamaño de la clase
- Programas de verano
- Programas de recuperación de créditos



Participación de los padres

A través de nuestra coordinadora, los padres reciben información sobre las actividades de la escuela y cualquier problema relacionado con un estudiante individual. Los maestros se han comprometido a mantenerse en contacto con las familias de los estudiantes en su grupo asesor. Esto incluirá una llamada telefónica de presentación al comienzo del año y llamadas telefónicas para invitar a las familias a los eventos de la escuela (incluida la Noche de Orientación para el Regreso a Clases, asambleas de premios y jornadas de puertas abiertas) y comunicar otras cuestiones de interés. Durante la orientación, los padres tienen la oportunidad de comprometerse a participar en la escuela de diferentes maneras: participar en comidas a la canasta para asambleas, el Consejo del Plantel Escolar (School Site Council, SSC) y el Comité Asesor de Estudiantes de Inglés (English Learner Advisory Committee, ELAC), o realizar presentaciones en clases de interés para los estudiantes.

Para obtener más información sobre cómo participar en la escuela, comuníquese con la coordinadora de padres, Susana Aguilar, al (925) 473-2510.



Cursos de colocación anticipada

No hay información disponible para Escuela Preparatoria Black Diamond con respecto a los cursos de colocación anticipada (Advanced Placement, AP) que se brindan.

¡El trabajo que hacemos aquí es importante! ¡Nos preocupamos por usted como persona! ¡No lo dejaremos fracasar!



Acceso público a Internet

El acceso a Internet está disponible en las bibliotecas públicas y otros lugares accesibles al público (por ejemplo, la Biblioteca Estatal de California). Por lo general, el acceso a Internet de las bibliotecas y los lugares públicos se proporciona según el orden de llegada. Otras restricciones incluyen las horas de uso, el tiempo en que una computadora puede usarse (dependiendo de la disponibilidad), los tipos de programas disponibles en cada computadora y la capacidad para imprimir documentos.

Requisitos para graduarse de la escuela preparatoria

Esta tabla muestra los datos de la escuela, el distrito y California con respecto a los porcentajes de estudiantes de la última clase que se graduó y que cumplieron con todos los requisitos estatales y locales relacionados con la graduación para completar 12.º grado. La fórmula para cumplir con los requisitos relacionados con la graduación consiste en dividir la cantidad de estudiantes de 12.º grado que cumplieron con todos los requisitos relacionados con la graduación por la cantidad de estudiantes inscritos en 12.º grado el día que se realiza el censo en otoño. Para obtener más información, ingrese a www.cde.ca.gov/ci/gs/hs/hsgmin.asp o www.cde.ca.gov/ci/gs/hs/cefhsggradreq.asp.

Requisitos para graduarse de la escuela preparatoria		Clase de graduados 2017	
Grupo	Escuela Black Diamond	Distrito Escolar de Pittsburg	California
Todos los estudiantes		95.24%	88.72%
Negros o afroestadounidenses		94.41%	82.15%
Indios americanos o nativos de Alaska		100.00%	82.81%
Asiáticos		100.00%	94.93%
Filipinos		94.55%	93.45%
Hispanos o latinos		96.79%	86.54%
Nativos de Hawái o de las islas del Pacífico		78.57%	88.56%
Blancos		85.71%	92.12%
De dos o más razas		97.30%	91.15%
Con desventaja socioeconómica		97.01%	88.64%
Estudiantes del idioma inglés		78.26%	56.74%
Estudiantes con discapacidades		67.86%	67.12%
Jóvenes en régimen de acogida familiar		100.00%	74.08%

Índices de deserción escolar y graduación

Esta tabla muestra los índices de deserción escolar y graduación correspondientes al período de tres años más reciente del cual hay datos disponibles. El índice de graduación de la cohorte ajustada de cuatro años es la cantidad de estudiantes que se gradúan en cuatro años con un diploma regular de escuela preparatoria dividida por la cantidad de estudiantes que forman la cohorte ajustada de la clase que se gradúa. Desde el comienzo de noveno grado (o el primer grado de la escuela preparatoria), los estudiantes que ingresan a ese grado por primera vez forman una cohorte que es "ajustada" al agregar los estudiantes que se transfieren posteriormente a la cohorte y restar los estudiantes que se transfieren posteriormente. Para obtener más información, visite <http://dq.cde.ca.gov/dataquest>.

Índices de deserción escolar y graduación				Datos de tres años		
	Índice de graduación			Índice de deserción escolar		
	14-15	15-16	16-17	14-15	15-16	16-17
Escuela Black Diamond	67.50%	60.90%	58.20%	28.20%	30.00%	18.00%
Distrito Escolar de Pittsburg	88.40%	88.80%	84.90%	9.00%	7.50%	6.80%
California	82.30%	83.80%	82.70%	10.70%	9.70%	9.10%

❖ Las calificaciones no se muestran cuando el número de estudiantes evaluados es 10 o menor, ya sea porque el número de estudiantes evaluados en esta categoría es demasiado pequeño para una precisión estadística o para proteger la privacidad de los estudiantes.

Libros de texto y materiales educativos

Los libros de texto adoptados por el estado de California son recomendados por los comités del distrito, adoptados por la mesa directiva y, posteriormente, adquiridos. Cada sitio, a través de fondos proporcionados por el distrito, ha sido capaz de brindarle a cada estudiante una copia de cada libro de texto principal para utilizar en clase y llevar a casa para hacer los deberes.

El distrito ha adquirido libros de texto y materiales educativos para los estudiantes de jardín de infantes a 12.º grado; dichos libros de texto y materiales educativos son utilizados por los estudiantes de cada grado en cada escuela. La mesa directiva del Distrito escolar unificado de Pittsburg declaró durante su reunión de junta escolar de otoño que PUSD proporcionó suficientes libros de texto y materiales educativos acordes al ciclo del marco de plan de estudios adoptado por la junta estatal.

Lista de libros de texto y materiales educativos

Año escolar 2018-2019

Materia	Libro de texto	Adoptados
English Language Arts	<i>Literature: Timeless Voices, Timeless Themes: Gold</i> (9), <i>Platinum</i> (10), <i>American Experience</i> (11), <i>The British Tradition</i> (12) Prentice Hall (2002) <i>ELD Edge: Reading, Writing & Grammar, National Geographic</i> (2007) (9-12)	2004
Álgebra 1	<i>Common Core Edition Algebra 1</i> , Glencoe/McGraw Hill	2016
Geometría	<i>Common Core Edition Geometry</i> , Glencoe/McGraw Hill	2016
Precálculo	<i>Common Core Edition Algebra 2</i> , Glencoe/McGraw Hill	2016
Cálculo	<i>Precalculus with Limits: A Graphing Approach</i> , Houghton Mifflin	2008
Historia	<i>Calculus with Analytic Geometry</i> , Houghton Mifflin	2006
Gobierno estadounidense	<i>Modern World History and The Americans</i> , McDougal Littell (10-11)	2006
Economía	<i>Magruder's American Government</i> , Pearson/Prentice Hall	2006
Idiomas universales	<i>Economics: Principles in Action</i> , Pearson/Prentice Hall	2007
Idiomas universales	<i>Español</i> , Santillana	2014
Idiomas universales	<i>D'accord!</i> , Vista Higher Learning	2015
Idiomas universales	<i>Sentieri</i> , Vista Higher Learning	2016
Biología	<i>Biology</i> , McDougal Littell	2007
Química	<i>Chemistry: California</i> , Pearson/Prentice Hall	2007
Física	<i>Physics: California</i> , Holt, Rinehart and Winston	2007
Anatomía y fisiología	<i>Essentials of Human Anatomy & Physiology</i> (8th Edition), Pearson Benjamin Cummings	2007

Vigencia de los libros de texto

Esta tabla muestra la fecha en que se llevó a cabo la audiencia pública más reciente donde se adoptó una resolución sobre la suficiencia de los materiales educativos.

Vigencia de los libros de texto

Año escolar 2018-2019

Fecha de recolección de datos	
	9/12/2018

◇ No corresponde.

Disponibilidad de libros de texto y materiales educativos

La siguiente es una lista del porcentaje de estudiantes que no cuentan con sus propios libros de texto y material educativo asignado.

Porcentaje de estudiantes que no cuentan con materiales por materia

Año escolar 2018-2019

Materia	Porcentaje
Lectura/Lengua y literatura inglesa	0%
Matemáticas	0%
Ciencias	0%
Historia/Ciencias Sociales	0%
Artes visuales y escénicas	0%
Lengua extranjera	◇
Salud	0%
Equipo de laboratorio de ciencias	0%



Calidad de los libros de texto

La tabla siguiente presenta los criterios requeridos para escoger los libros de texto y los materiales educativos.

Calidad de los libros de texto

Año escolar 2018-19

Criterios	Sí/No
¿Los libros de texto han sido adoptados de la lista más reciente aprobada por el estado o por la junta rectora local?	Sí
¿Los libros de texto son acordes al contenido y los ciclos de los planes de estudio adoptados por Junta Estatal de Educación?	Sí
¿Todos los estudiantes, incluidos los estudiantes del idioma inglés, tienen acceso a sus peñanza para utilizarlos en clase o llevarlos a casa?	Sí



Instalaciones escolares

La Escuela Preparatoria Black Diamond abrió sus puertas en el otoño de 2012. Tiene 19 salones y un centro de tecnología multimedia. El salón de usos múltiples se utiliza como cafetería y gimnasio. Hay varias oficinas para el personal de apoyo y el personal administrativo.

Los salones de Black Diamond son adecuados para satisfacer las necesidades de los estudiantes de desenvolverse en un entorno de aprendizaje saludable. Nuestro sitio recibe inspecciones mensuales de conformidad con las pautas generadas por la decisión del acuerdo de Williams. Cada salón está equipado con proyectores y ELMO (tecnología de mejora de documentos).

Black Diamond realiza limpiezas de manera sistemática. Hay un conserje que se encarga del campus durante la jornada escolar y un segundo conserje que limpia el campus durante la noche.

El administrador del sitio y el personal de conserjería se encargan de la limpieza de la escuela todos los días. Limpiamos los baños de forma rutinaria, registramos discrepancias, creamos pedidos de trabajo y realizamos correcciones de manera puntual. El recinto y las instalaciones escolares están en excelentes condiciones para la comunidad estudiantil asignada al sitio. Las tareas de mantenimiento aplazadas se programan y completan de manera puntual.

Dos asistentes del campus, el vicedirector y el director, supervisan a los estudiantes antes, durante y después de la escuela. Hay un encargado de recursos escolares asignado al campus.

Buen estado de la instalación escolar

La tabla muestra los resultados de la inspección más reciente que se realizó en la escuela usando la Herramienta de inspección de instalaciones (Facility Inspection Tool, FIT) o el formulario escolar equivalente. Esta inspección determina el buen estado de la instalación escolar; usa las calificaciones: en buenas condiciones, condiciones regulares o malas condiciones. El resumen general de las condiciones de la instalación se califica en: ejemplar, bueno, regular o malo.

Buen estado de las instalaciones escolares		Año escolar 2018-2019
Elementos inspeccionados	Estado de mantenimiento	
Sistemas: Fugas de gas, alcantarillado, sistemas mecánicos (calefacción, ventilación y climatización)	Bueno	
Interiores: Superficies interiores (pisos, techos, paredes y marcos de las ventanas)	Bueno	
Limpieza: Control de pestes/plagas, limpieza general	Bueno	
Eléctrico: Sistemas eléctricos	Bueno	
Sanitarios y bebederos: Sanitarios, lavabos y bebederos	Bueno	
Seguridad: Prevención de incendios, sistemas de emergencia, materiales peligrosos	Bueno	
Estructura: Condición de las estructuras, techos	Bueno	
Exterior: Ventanas, puertas, rejas, bardas, terrenos y patios de juego	Bueno	
Resumen general de las condiciones de la instalación	Ejemplar	
Fecha de inspección más reciente del plantel escolar	8/3/2018	
Fecha en que se completó por última vez el formulario de inspección	8/3/2018	

Deficiencias y reparaciones

La tabla indica las reparaciones que se deben realizar para todas las deficiencias que se encontraron durante la inspección del sitio. Se incluyen todas las deficiencias, independientemente del estado de reparación de cada artículo.

Deficiencias y reparaciones			Año escolar 2018-2019
Elementos inspeccionados	Deficiencias y medidas tomadas o previstas	Fecha de acción	
Sistemas	El sistema de calefacción y refrigeración se está inclinando un poco. Se realizó un pedido de trabajo para ejecutar las reparaciones.	En curso	
Interiores	Varios grifos tienen pérdidas cuando se usan. Se realizó un pedido de trabajo para ejecutar las reparaciones.	9/26/2018	
Exterior	Hay una grieta en una teja. Se realizó un pedido de trabajo para ejecutar las reparaciones.	En curso	

Seguridad escolar

Nuestra escuela participa en un simulacro de seguridad anual junto con la ciudad y el condado. Se realizan simulacros de incendio al menos dos veces por año. Requerimos un registro de entrada para visitantes y oradores que ingresan a los salones. El personal usa insignias de identificación con foto en todo momento.

Los padres pueden ver o examinar una copia del Plan de Preparación ante Desastres en la oficina del director.

Se reparten botiquines y se brinda capacitación de preparación ante emergencias en todos los salones, del 10.º al 12.º grado.

En octubre de 2018, los docentes de la escuela llevaron a cabo la última revisión, actualización y análisis del plan de seguridad escolar.

"En los últimos dos años, hemos participado en una Liga de baloncesto autónoma/de continuación, de la cual fuimos campeones en 2018".

Preparación de los maestros

Esta tabla muestra información sobre las credenciales y la preparación de los maestros. Los maestros con todas las credenciales incluyen maestros con prácticas profesionales en distritos y universidades, prácticas preprofesionales, permisos ante emergencias u otros, y exenciones. Para obtener más información sobre la preparación académica de los maestros, visite www.ctc.ca.gov.

Información sobre las acreditaciones de los maestros	Datos de tres años			
	Distrito Escolar de Pittsburg	Escuela Black Diamond		
Maestros	18-19	16-17	17-18	18-19
Maestros con acreditación completa	504	18	15	18
Maestros sin acreditación completa	45	0	1	1
Enseñanza fuera del área de competencia de la materia (con acreditación completa)	5	1	1	1

Asignaciones incorrectas de maestros y puestos vacantes

Esta tabla muestra el número de maestros con asignación incorrecta (puestos que ocupan maestros que no cuentan con la autorización legal para enseñar el nivel de grado, la materia, el grupo de estudiantes, etc.) y el número de puestos vacantes (no ocupado por un solo maestro designado para enseñar todo el curso al inicio del año o semestre escolar). Tenga en cuenta que las faltas de asignación de maestros totales incluyen el número de faltas de asignación de maestros de estudiantes del idioma inglés.

Asignaciones incorrectas de maestros y puestos vacantes	Datos de tres años		
	Escuela Black Diamond		
Maestros	16-17	17-18	18-19
Asignaciones incorrectas de maestros de estudiantes del idioma inglés	0	0	0
Total de asignaciones incorrectas de maestros	0	0	0
Puestos vacantes	0	0	0

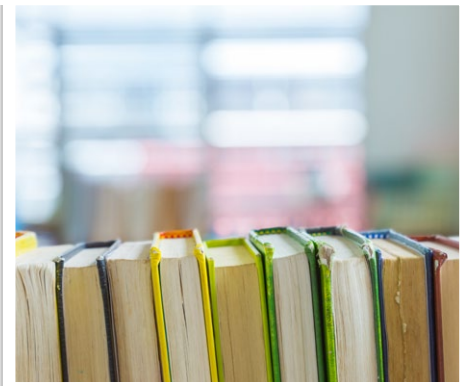
Desarrollo profesional

El Plan de Responsabilidad y Control Local (Local Control Accountability Plan, LCAP), el anexo del Plan de la Entidad Educativa Local (Local Education Agency Plan, LEAP) y el Plan Único para el Rendimiento Académico Estudiantil (Single Plan for Student Achievement, SPSA) de los sitios son el origen del enfoque para el desarrollo profesional. Los datos del rendimiento académico impulsan la selección de oportunidades de aprendizaje para adultos. En función de los datos sobre el rendimiento académico, incluidos los datos de grupos de estudiantes de pocos recursos, el distrito está centrando el desarrollo profesional en integrar los Estándares Estatales de Conocimientos Fundamentales Comunes en Lengua y Literatura Inglesa (English Language Arts, ELA) y Matemáticas.

Cada maestro participa en tres días de desarrollo profesional. Además, los maestros colaboran entre sí en reuniones entre departamentos/grados. Los administradores del sitio brindan apoyo y comparten su opinión con los miembros del personal en lo referente a mejoras específicas. Los maestros de Pittsburg también participan en un ciclo de colaboración estructurado donde se reúnen con sus colegas para crear lecciones comunes que enseñan en sus salones, mientras sus colegas y entrenadores educativos les comparten sus opiniones.

Hay diversos institutos de verano integrales. Hay capacitaciones exhaustivas disponibles relacionadas a la implementación de planes de estudios fundamentales, programas de intervención, Desarrollo del Inglés (English Language Development, ELD), participación estructurada, redacción expositiva, comprensión lectora y Matemáticas, entre otros. Los maestros cumplen con los requisitos de la ley Que Ningún Niño Se quede Atrás para ser altamente calificados con apoyo del distrito. Se proporciona compensación a los maestros que asisten al desarrollo profesional fuera de la jornada laboral.

Días de desarrollo profesional	Datos de tres años		
	2016-2017	2017-2018	2018-2019
Escuela Black Diamond	3 días	3 días	3 días



Asesores académicos y personal de apoyo escolar

Esta tabla muestra información sobre los asesores académicos y el personal de apoyo escolar y su equivalente de tiempo completo (full-time equivalent, FTE).

Datos sobre asesores académicos y personal de apoyo escolar	
Año escolar 2017-2018	
Asesores académicos	
FTE de los asesores académicos	1.80
Número promedio de estudiantes por asesor académico	110
Personal de apoyo	
FTE	
Asesores sociales, de comportamiento o de desarrollo profesional	1.20
Consejero de desarrollo profesional	0.00
Maestro de biblioteca y medios audiovisuales (bibliotecario)	0.00
Personal de servicio de biblioteca y medios audiovisuales (auxiliar docente)	1.00
Psicólogo	0.20
Trabajador social	0.10
Enfermero	0.33
Especialista del habla, lenguaje y audición	0.00
Especialista de recursos (no docente)	0.00
Otros	
FTE	
Facilitador de justicia restaurativa	1.00

Datos financieros escolares

La tabla siguiente muestra el sueldo promedio de un maestro y un desglose de los gastos escolares por estudiante de fuentes restringidas y no restringidas.

Datos financieros escolares	
Año fiscal 2016-2017	
Gastos totales por estudiante	\$15,411
Gastos por estudiante de fuentes restringidas	\$0
Gastos por estudiante de fuentes no restringidas	\$15,411
Sueldo anual promedio de un maestro	\$69,085

Datos financieros

Los datos financieros que se muestran en este SARC se refieren al año fiscal 2016-2017. La información fiscal más actualizada proporcionada por el estado siempre es dos años anterior al año escolar presente, y un año anterior a la mayoría de los datos incluidos en este informe. Para conocer más detalles sobre los gastos escolares en todos los distritos de California, consulte la página de Gastos actuales en educación y gastos por estudiante, del Departamento de Educación de California (California Department of Education, CDE), en www.cde.ca.gov/ds/fd/ec. Para obtener información sobre los sueldos de los maestros en todos los distritos de California, consulte la página Salarios y prestaciones acreditados, del CDE, en www.cde.ca.gov/ds/fd/cs. Para buscar gastos y sueldos para un distrito escolar específico, consulte la página Ed-Data, en www.ed-data.org.

Datos financieros del distrito

Esta tabla muestra información sobre los sueldos de los maestros y del personal administrativo del distrito y compara las cifras con los promedios estatales de los distritos de tipo y tamaño similares. Nota: Los datos sobre salarios del distrito no incluyen los beneficios.

Datos sobre sueldos	Año fiscal 2016-2017	
	Distrito Escolar de Pittsburg	Distrito de tamaño similar
Sueldo de un maestro principiante	\$49,313	\$49,512
Sueldo medio de un maestro	\$73,641	\$77,880
Sueldo más alto de un maestro	\$91,514	\$96,387
Sueldo promedio de un director de escuela primaria	\$110,585	\$123,139
Sueldo promedio de un director de escuela secundaria	\$121,456	\$129,919
Sueldo promedio de un director de escuela preparatoria	\$130,006	\$140,111
Sueldo del superintendente	\$214,349	\$238,324
Sueldos de los maestros: porcentaje del presupuesto	34%	36%
Sueldos de administrativos: porcentaje del presupuesto	6%	5%

Comparación de datos financieros

Esta tabla muestra los gastos escolares por estudiante de fuentes no restringidas y el sueldo promedio de un maestro, y lo compara con los datos del distrito y estatales.

Comparación de datos financieros	Año fiscal 2016-2017	
	Gastos por estudiante de fuentes no restringidas	Sueldo anual promedio de un maestro
Escuela Black Diamond	\$15,411	\$69,085
Distrito Escolar de Pittsburg	\$9,007	\$73,256
California	\$7,125	\$79,665
Escuela y distrito: diferencia porcentual	+71.1%	-5.7%
Escuela y California: diferencia porcentual	+116.3%	-13.3%

Gastos por estudiante

Los gastos adicionales o restringidos provienen de dinero cuyo uso está controlado por la ley o por el donador. El dinero que el distrito o la junta gobernante ha designado para fines específicos no se considera restringido. Los gastos básicos o no restringidos son de dinero cuyo uso, excepto para lineamientos generales, no está controlado por la ley o por el donador.

El Departamento de Educación de California, la escuela y las oficinas distritales proporcionaron los datos para el SARC de este año. Para obtener más información sobre las escuelas y los distritos de California y las comparaciones de la escuela con el distrito, el condado y el estado, consulte la página DataQuest at <http://dq.cde.ca.gov/dataquest>. DataQuest es un recurso en línea que proporciona informes sobre responsabilidad, datos de pruebas, inscripción, graduados, deserciones, inscripciones a cursos, personal y datos sobre los estudiantes del idioma inglés. De acuerdo con la Sección 35256 del Código de Educación, cada distrito escolar debe hacer copias en papel de su informe anual actualizado, disponible, previa solicitud, a más tardar el 1.º de febrero de cada año.

Todos los datos son precisos a partir de diciembre 2018.