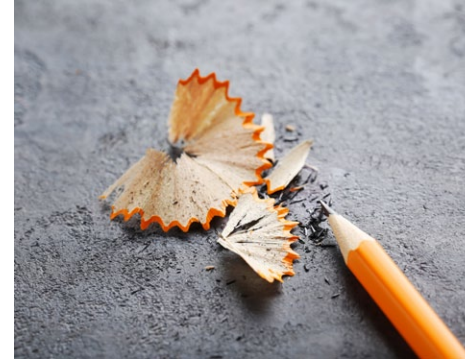
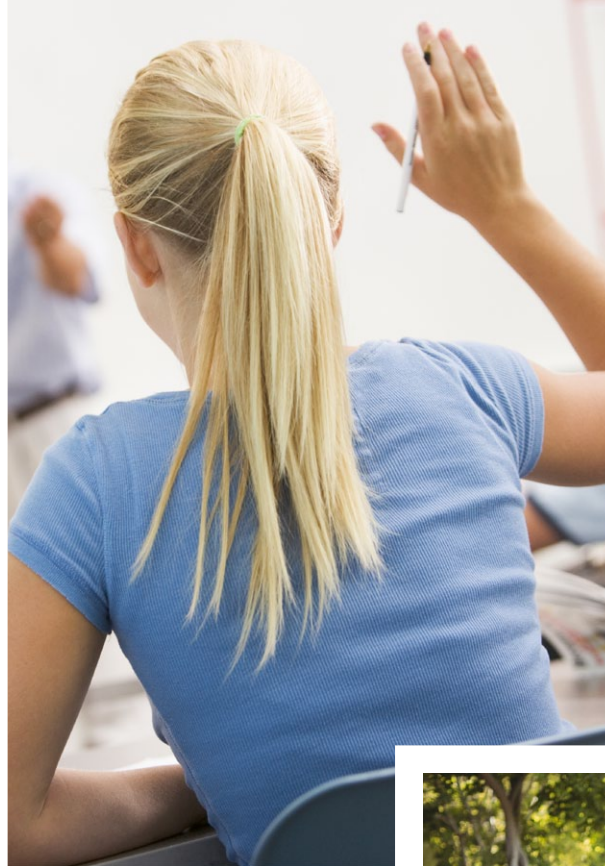


SARC

Informe de responsabilidad
escolar 2017-2018

Publicado en 2018-2019



Escuela Preparatoria Pittsburg

Grado 9-12
Código CDS 07-61788-0735407

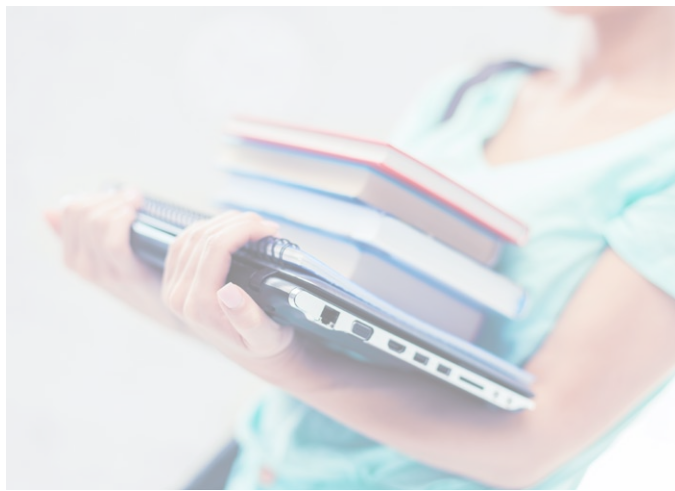
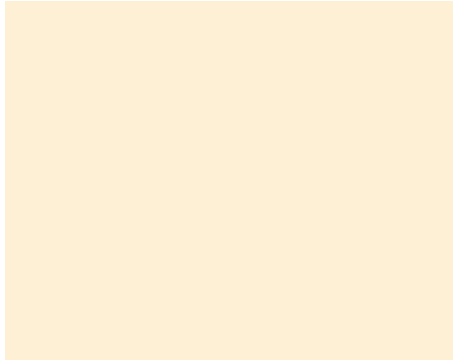
Todd Whitmire
Director
twhitmire@pittsburg.k12.ca.us

1750 Harbor Street
Pittsburg, CA 94565
(925) 473-2390

www.pittsburg.k12.ca.us/phs

Distrito Escolar Unificado de Pittsburg

2000 Railroad Avenue Pittsburg, CA 94565 ▪ www.pittsburg.k12.ca.us
Janet Schulze, Superintendente ▪ jschulze@pittsburg.k12.ca.us ▪ (925) 473-2300



Mensaje del director

En el año escolar 2017-2018 continuamos sacando provecho del arduo trabajo y la dedicación de los maestros, los estudiantes y los padres de la Escuela Preparatoria Pittsburg (Pittsburg High School, PHS). Fue el sexto año consecutivo de cifras récord de graduados del último año y estudiantes elegibles para ir a la universidad (tuvimos más de 700 graduados en la clase de 2017). Seguimos centrándonos en mejorar la calidad de la formación en nuestros "cursos base para la universidad", que incluyen Inglés 9 y 10, Álgebra I y Geometría, Biología e Historia Universal. Durante el año escolar 2016-2017, nuestro personal administrativo y docente continuó su trabajo de identificar estándares fundamentales y crear escalas de dominio para los estándares considerados fundamentales (esto permite a los maestros evaluar la competencia de los estudiantes de cada estándar fundamental en función de las escalas de dominio, creando planes de unidad que siguen nuestras guías didácticas). Muchos de los departamentos también continuaron trabajando en la actualización o revisión de evaluaciones comunes (las que se proporcionan al final de cada trimestre y semestre y las que forman parte del nuevo Panel de Escuelas y Modelo de Responsabilidad de California). Creamos evaluaciones provisionales en Matemáticas e Inglés que comunicamos al estado como parte de la evaluación del desempeño académico a principios de 2017-2018. Como resultado, comenzaremos el año escolar 2018-2019 con un claro entendimiento de los nuevos estándares y el orden en que deben enseñarse.

Nuestro principal enfoque educativo este año es continuar analizando y evaluando la formación para asegurarnos de que cumpla con los Estándares Estatales de Conocimientos Fundamentales Comunes (Common Core State Standards, CCSS). Esto requiere que, en lugar de enseñarles a los estudiantes cómo memorizar información, les enseñemos a aplicar la información que aprenden. Nuestro personal docente debe, en algunos casos, reformar considerablemente la manera en que prepara sus lecciones y cambiar las estrategias educativas que han usado tradicionalmente (por lo tanto, nos enfocamos en el uso de conversaciones académicas en los salones para aumentar la participación y el aprendizaje de los estudiantes). La Escuela Preparatoria Pittsburg es una escuela única y diversa que tiene aproximadamente 3500 estudiantes. Además, ofrece una dotación completa de clases de Bellas Artes y vocacionales, preparación para la universidad y colocación anticipada. Nuestra meta es colaborar con los padres y los miembros de la comunidad para satisfacer las necesidades académicas, sociales y emocionales de los estudiantes.

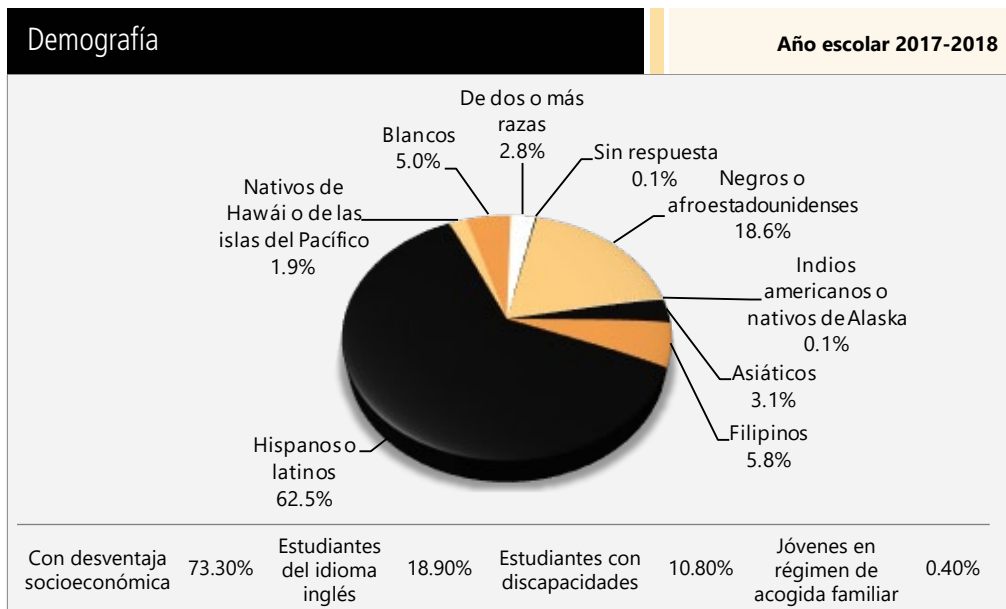
Para apoyar a los estudiantes para que alcancen su potencial académico, PHS tiene un programa amplio de intervenciones orientadas a todos los grados. Estas intervenciones incluyen nuestro Programa de Éxito (que apoya a los estudiantes de noveno grado que tuvieron dificultades académicas en la escuela intermedia), clases de Desarrollo del Inglés (English Language Development, ELD) y un programa de tutoría después de clase que está disponible en todas las áreas académicas. Además, la escuela ofrece clases vespertinas para estudiantes que necesitan volver a tomar clases debido a que no tienen los créditos suficientes o a que tienen que cumplir con los criterios de la elegibilidad A-G.

Las clases de intervención se ofrecen, en su mayoría, los martes y jueves después de clase. PHS destaca la alfabetización de los estudiantes en el uso de computadoras y sistemas informáticos. Tenemos más de 800 computadoras portátiles y de escritorio disponibles para que los estudiantes las usen durante la jornada escolar. Ofrecemos clases de diseño web, gráficos informáticos y programación informática.

Las metas del año escolar 2018-2019 siguen siendo mejorar la formación que conduce a un mayor desempeño estudiantil y una mayor participación de los padres, y crear una cultura escolar donde todos los estudiantes reciban apoyo para alcanzar el éxito académico y emocional.

Inscripción por grupo de alumnos

La inscripción total en la escuela fue de 3,529 estudiantes para el año escolar 2017-2018. La gráfica circular muestra el porcentaje de alumnos inscritos en cada grupo.



Informe de responsabilidad escolar

Según los requisitos estatales y federales, todas las escuelas públicas presentan el Informe de Responsabilidad Escolar (School Accountability Report Card, SARC) anualmente como una herramienta para que los padres y las partes interesadas estén informados sobre el progreso de la escuela, los resultados de las evaluaciones y el desempeño.

Declaración de la misión del distrito

La misión del Distrito escolar unificado de Pittsburg (Pittsburg Unified School District, PUSD) es inspirar a nuestros estudiantes, asegurarnos de que logren la equidad en la excelencia académica y unirlos a través de experiencias compartidas en el aprendizaje. Creemos que la diversidad cultural de nuestra comunidad y nuestra juventud son nuestros bienes más preciados. Nos esforzamos para que nuestros estudiantes alcancen su máximo potencial y para crear compañeros de toda la vida que contribuirán de manera positiva al mundo.

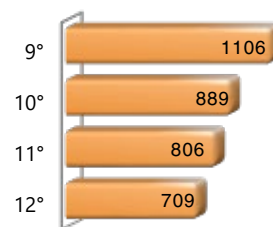
Mesa directiva

Mr. Duane Smith, presidente
Mr. George Miller, vicepresidente
Dr. Laura Canciamilla, administrador
Mr. Joseph Arenivar, administrador
Mr. De'Shawn Woolridge, administrador

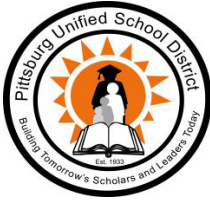
Inscripción por grado

La gráfica de barras muestra el número total de estudiantes inscritos en cada grado para el año escolar 2017-2018.

Inscripción por grado escolar 2017-2018



Escuela secundaria unitaria 19



Metas de la mesa directiva

1. Rendimiento académico

- Los estudiantes demostrarán mejoras continuas en la excelencia académica, conforme a las mediciones de varias evaluaciones claras y accesibles.
- La disparidad de oportunidades sufrirá una reducción acelerada a través de apoyos e intervenciones determinadas.

2. Formación poderosa

- Se esperará, respaldará y medirá una formación efectiva en línea con los conocimientos fundamentales comunes para garantizar una mejora continua del rendimiento académico.

3. Personal destacado

- El distrito contratará maestros "altamente calificados" y con las certificaciones adecuadas.
- El distrito respaldará, retendrá y promoverá un personal de calidad a través de buenas condiciones de trabajo, paquetes de compensación competitivos y desarrollo profesional y capacitación.

4. Entorno de aprendizaje de calidad

- Instalaciones de alta calidad
- Escuelas seguras, disciplinadas y adecuadas
- Cultura de cuidado y respeto en la escuela
- Tecnología moderna

5. Organización responsable, eficiente

- Estabilidad fiscal y planificación responsable a largo plazo
- Sistema de rendición integral
- Tecnología educativa e informativa eficaz
- Servicio responsable, respetuoso, eficiente y transparente

6. Colaboración, cooperación y participación significativas de los padres

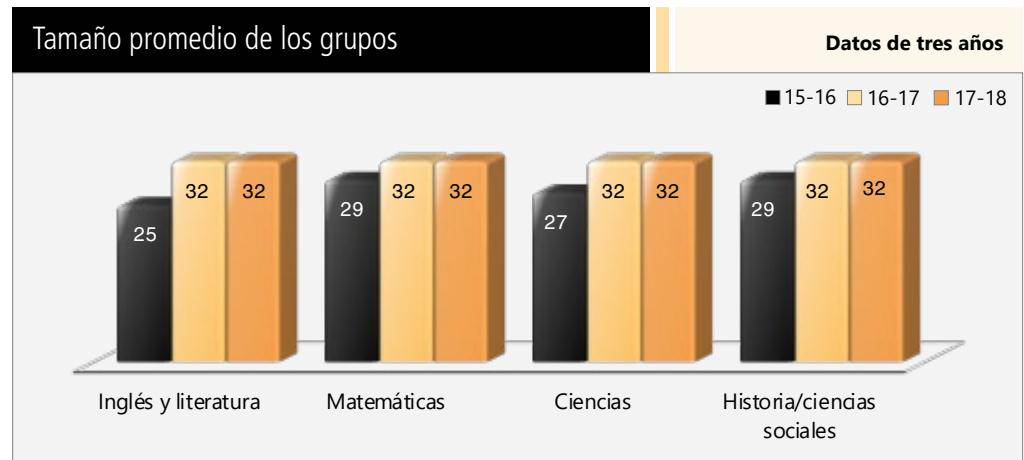
- Comunicación oportuna y accesible con la comunidad
- Asociaciones estratégicas con la comunidad
- Enfoque en la participación de padres y estudiantes, lo que incluye diversas oportunidades para la colaboración
- Comunicación y relaciones sólidas entre padres/tutores y escuelas
- Participación proactiva en el crecimiento académico y personal de los estudiantes
- Comunicación entre la mesa directiva, el superintendente y el personal

Declaración de la misión de la escuela

Nuestra misión es inspirar a los estudiantes y garantizar que alcancen la excelencia académica. Creemos que la diversidad cultural de nuestra comunidad es nuestro bien máspreciado. Los estudiantes deben integrarse aún más a través de experiencias compartidas en el aprendizaje. Los estudiantes deben alcanzar su máximo potencial y convertirse en estudiantes que contribuirán de manera positiva al mundo que heredan.

Distribución del tamaño de los grupos

El gráfico de barras muestra los datos de tres años para el tamaño promedio de los grupos y la tabla muestra los datos de tres años para la cantidad de salones de clase por tamaño. El número de clases indica cuántos salones de clase se clasifican en cada categoría de tamaño (un rango del total de estudiantes por salón de clase). En el nivel de escuela secundaria, esta información se informa por área de materia en lugar de por grado escolar.



Número de salones de clase por tamaño

Datos de tres años

Materia	2015-2016			2016-2017			2017-2018		
	Número de estudiantes								
	1-22	23-32	33+	1-22	23-32	33+	1-22	21-32	33+
Lengua y literatura inglesa	11	69	22	10	58	33	29	77	22
Matemáticas	4	47	40	7	71	32	21	57	47
Ciencias	6	69	15	15	63	22	16	76	13
Historia/Ciencias Sociales	1	52	18	12	59	36	9	24	42

Suspensiones y expulsiones

Esta tabla muestra los índices de suspensión y expulsión de la escuela, el distrito y el estado para los últimos tres años. Nota: Los estudiantes solo se cuentan una vez, independientemente del número de suspensiones.

Suspensiones y expulsiones

Datos de tres años

	Escuela Pittsburg			Distrito Escolar de Pittsburg			California		
	15-16	16-17	17-18	15-16	16-17	17-18	15-16	16-17	17-18
Índices de suspensión	8.1%	6.9%	7.3%	8.0%	7.0%	7.7%	3.7%	3.6%	3.5%
Índices de expulsión	0.0%	0.0%	0.1%	0.0%	0.0%	0.1%	0.1%	0.1%	0.1%

Resultados del examen CAASPP para todos los estudiantes: Ciencias (5.º, 8.º y 10.º grado)

Los datos de 2016-2017 y 2017-2018 no están disponibles. El Departamento de Educación de California está elaborando una nueva evaluación de Ciencias en función de los Estándares de Ciencia para la Próxima Generación para las escuelas públicas de California (Next Generation Science Standards, CA NGSS). La Prueba de Ciencias de California (California Science Test, CAST) se realizó como prueba piloto en la primavera de 2017 y como prueba experimental en la primavera de 2018. La CAST se comenzará a realizar durante el año escolar 2018-2019. La CAA de Ciencias se realizó como prueba piloto durante dos años (2016-2017 y 2017-2018) y se realizará como prueba experimental en 2018-2019.

Materia	Porcentaje de estudiantes que obtuvieron competente o avanzado como calificación					
	Escuela Pittsburg		Distrito Escolar de Pittsburg		California	
	16-17	17-18	16-17	17-18	16-17	17-18
Ciencias	✦	✦	✦	✦	✦	✦

Resultados del examen CAASPP para todos los estudiantes: Lengua y Literatura Inglesa/Alfabetización y Matemáticas. (de 3.º a 8.º grado y 11.º grado)

La siguiente tabla muestra el porcentaje de estudiantes que cumplen o superan los estándares estatales en Lengua y Literatura Inglesa (English language arts, ELA)/Alfabetización y Matemáticas.

Materia	Porcentaje de estudiantes que cumplen o que exceden los estándares estatales					
	Escuela Pittsburg		Distrito Escolar de Pittsburg		California	
	16-17	17-18	16-17	17-18	16-17	17-18
Lengua y literatura inglesa/alfabetización	49%	40%	33%	34%	48%	50%
Matemáticas	16%	16%	20%	20%	37%	38%

Prueba de condición física de California

Cada primavera, todos los estudiantes del 5.º, 7.º y 9.º grado tienen que participar en la Prueba de condición física de California (California Physical Fitness Test, PFT). El Fitnessgram es el PFT designado para los estudiantes de las escuelas públicas de California establecido por la Junta Estatal de Educación. La PFT mide seis áreas clave de condición física:

1. Capacidad aeróbica
2. Composición corporal
3. Flexibilidad
4. Fuerza y resistencia abdominal
5. Fuerza y resistencia de la parte superior del cuerpo
6. Fuerza y flexibilidad del torso

El objetivo principal de Fitnessgram es animar y ayudar a los estudiantes a establecer hábitos de actividad física regular para toda la vida. La tabla muestra el porcentaje de estudiantes que cumplen los estándares de condición física para estar en la "zona de condición física saludable" para el periodo más reciente de pruebas. Para obtener más información acerca de la PFT de California, visite www.cde.ca.gov/ta/tg/pf.

Prueba de condición física de California	Año escolar 2017-2018
	Escuela Pittsburg
	Grado 9
Porcentaje de estudiantes que cumplen con los estándares de condición física	
Cuatro de seis estándares	23.4%
Cinco de seis estándares	18.3%
Todos los estándares	12.4%

✦ No corresponde.

Evaluación del Rendimiento y Progreso de Estudiantes de California (California Assessment of Student Performance and Progress, CAASPP)

Para el año escolar 2017-2018, la CAASPP consiste de varios componentes clave, incluidos los siguientes:

La Evaluación Alternativa de California (California Alternate Assessments, CAA) incluye ELA/Alfabetización y Matemáticas de 3.º a 8.º grado y 11.º grado. Los estudiantes con las discapacidades cognitivas más significativas y cuyo programa educativo individualizado (individualized education program, IEP) actual designa una evaluación alternativa realizan la CAA.

Las Evaluaciones Equilibradas más Inteligentes incluyen ELA/Alfabetización y Matemáticas de 3.º a 8.º grado y 11.º grado. Se designan las Evaluaciones Equilibradas más Inteligentes para medir el progreso del estudiante para la preparación universitaria y profesional.

Las evaluaciones bajo la CAASPP muestran el desempeño de los estudiantes en relación con los estándares de contenido que el estado adoptó. En cada una de estas evaluaciones, las calificaciones agregadas de los estudiantes se informan como estándares de logros. Para obtener más información sobre las evaluaciones CAASPP, visite la página www.cde.ca.gov/ta/tg/ca.

CAASPP por grupo de estudiantes: Lengua y literatura inglesa/Alfabetización, y Matemáticas

La tabla de la siguiente página muestra el porcentaje de estudiantes que cumplieron o excedieron los estándares estatales en Lengua y Literatura Inglesa/Alfabetización y Matemáticas de la escuela por grupo de estudiantes de 11.º grado.

El "porcentaje de los que cumplen o exceden" se calcula tomando el número total de estudiantes que cumplen o exceden el estándar en la Evaluación Sumativa (Smarter Balanced) además del total del número de estudiantes que cumplen con el estándar en las CAA, dividido entre el total de estudiantes que participaron en ambas evaluaciones.

Nota: El número de estudiantes examinados incluye todos los estudiantes que participaron en el examen independientemente de si recibieron una calificación o no. Sin embargo, el número de estudiantes examinados no es el número que se usó para calcular los porcentajes del nivel de logro. Los porcentajes de nivel de logro se calcularon solamente con los estudiantes que fueron calificados.

Resultados de la CAASPP por grupo de estudiantes: Lengua y Literatura Inglesa y Matemáticas (de 11.º grado)

Porcentaje de estudiantes que cumplen o que exceden los estándares estatales				Año escolar 2017-2018
Lengua y literatura inglesa				
Grupo	Inscripción total	Número examinado	Porcentaje examinado	Porcentaje de alumnos que cumplen o exceden
Todos los estudiantes	741	709	95.68%	40.34%
Hombres	362	355	98.07%	35.77%
Mujeres	379	354	93.40%	44.92%
Negros o afroestadounidenses	136	129	94.85%	29.46%
Indios americanos o nativos de Alaska	❖	❖	❖	❖
Asiáticos	18	18	100.00%	66.67%
Filipinos	59	57	96.61%	64.91%
Hispanos o latinos	454	434	95.59%	40.09%
Nativos de Hawái o de las islas del Pacífico	19	19	100.00%	31.58%
Blancos	37	36	97.30%	41.67%
De dos o más razas	15	15	100.00%	20.00%
Con desventaja socioeconómica	580	557	96.03%	38.42%
Estudiantes del idioma inglés	156	148	94.87%	14.86%
Estudiantes con discapacidades	53	51	96.23%	5.88%
Estudiantes que reciben servicios de educación para inmigrantes	❖	❖	❖	❖
Jóvenes en régimen de acogida familiar	❖	❖	❖	❖
Matemáticas				
Grupo	Inscripción total	Número examinado	Porcentaje examinado	Porcentaje de alumnos que cumplen o exceden
Todos los estudiantes	741	708	95.55%	16.38%
Hombres	362	355	98.07%	16.62%
Mujeres	379	353	93.14%	16.15%
Negros o afroestadounidenses	136	129	94.85%	6.20%
Indios americanos o nativos de Alaska	❖	❖	❖	❖
Asiáticos	18	18	100.00%	38.89%
Filipinos	59	57	96.61%	40.35%
Hispanos o latinos	454	433	95.37%	15.24%
Nativos de Hawái o de las islas del Pacífico	19	19	100.00%	15.79%
Blancos	37	36	97.30%	22.22%
De dos o más razas	15	15	100.00%	0.00%
Con desventaja socioeconómica	580	556	95.86%	15.11%
Estudiantes del idioma inglés	157	149	94.90%	4.70%
Estudiantes con discapacidades	54	51	94.44%	0.00%
Estudiantes que reciben servicios de educación para inmigrantes	❖	❖	❖	❖
Jóvenes en régimen de acogida familiar	❖	❖	❖	❖

❖ Las calificaciones no se muestran cuando el número de estudiantes evaluados es 10 o menor, ya sea porque el número de estudiantes evaluados en esta categoría es demasiado pequeño para una precisión estadística o para proteger la privacidad de los estudiantes.

Programas de educación técnica y profesional

Los estudiantes a menudo toman clases del Programa Ocupacional Regional (Regional Occupational Program, ROP) como proyecto final al terminar la escuela preparatoria. Se ofrecen clases de Educación Técnica y Profesional (Career technical education, CTE) a todos los estudiantes, independientemente de la edad y el grado. Las clases de ROP por lo general están limitadas a estudiantes de 16 años. Por ejemplo, los estudiantes pueden tomar Dibujo, Carpintería I y Gráficos Informáticos durante noveno y décimo grado, y a menudo tomarán Tecnología de la Construcción, Diseño Arquitectónico y Robótica como proyectos finales.

Los roles de los asesores académicos y maestros de CTE y ROP son fundamentales en lo que respecta a monitorear el progreso de los estudiantes e intervenir cuando se retrasan o comienzan a tener dificultades. Además, brindar un nivel de enriquecimiento que no se obtiene fácilmente en el programa académico base (que incluiría viajes de campo, oradores invitados, colaboración con negocios e industrias locales) y desarrollar negocios dirigidos por estudiantes es necesario para captar el interés de los estudiantes y, sobre todo, para permitirnos detectar estudiantes que están en riesgo de no graduarse o no están preparados para una educación superior.

Los resultados mensurables incluyen el porcentaje de estudiantes inscritos en estos programas que se gradúan de la Escuela Preparatoria Pittsburg, el porcentaje de estos estudiantes que se inscriben y participan en educación superior (universidad, escuela de oficios, programas de pasantías, etc.), y las evaluaciones locales que están diseñadas para evaluar el dominio del estudiante de las capacidades y de los estándares inherentes a cada plan de estudio.

El principal representante del Comité Asesor de Educación Técnica y Profesional del distrito es Romeo Simonas.

Clases de CTE:

- Taller de Carpintería para principiantes y Taller de Carpintería Avanzada
- Conocimientos Informáticos
- Diseño Web
- Desarrollo Web
- Fotografía y Fotografía Avanzada
- Producción de Vídeos/TV
- Automóviles 1
- Ingeniería Aeroespacial
- Anuario
- Informática de AP/Principios de la Informática de AP
- Introducción al Diseño
- Principios de Ingeniería
- Fabricación Integrada por Computadoras
- Investigación y Diseño de Ingeniería
- Liderazgo Estudiantil
- Medicina Deportiva Avanzada

Clases de ROP:

- Gráficos Informáticos/Gráficos Informáticos Avanzados
- Medicina Deportiva
- Fabricación Integrada por Computadoras
- Diseño Arquitectónico
- Robótica
- Producción de Vídeos/Periodismo de Difusión
- Automóviles/Tecnología Automotriz (Automóviles Avanzado)
- Tecnología de la Construcción (Carpintería Avanzada)
- Arte/Electrónica Digital
- Diseño Web
- Arquitectura/Ingeniería Civil

Participación de los padres

Los padres son uno de los participantes más importantes de nuestra comunidad escolar. Fomentamos que los padres se involucren en la Escuela Preparatoria Pittsburg. Se ofrecen diversas oportunidades para que los padres se ofrezcan como voluntarios para mejorar nuestro campus. Algunos ejemplos de actividades de padres organizadas son: llamar a otros padres para informar eventos y actividades de la escuela; ofrecerse como voluntarios para supervisar bailes, eventos deportivos y otros eventos escolares; ofrecer tutoría para estudiantes con dificultades; organizar ferias de empleo y orientación profesional; realizar almuerzos mensuales para padres con oradores invitados; y abogar por los padres cuando surgen problemas.

El Consejo del Plantel Escolar (School Site Council, SSC), el Comité Asesor de Estudiantes de Inglés (English Learner Advisory Committee, ELAC) y la Organización de Padres, Maestros y Estudiantes (Parent Teacher Student Association, PTSA) se reúnen una vez por mes o una vez cada dos meses para debatir los programas actuales, examinar datos escolares en nuestros programas académicos y de seguridad y tomar decisiones con respecto al presupuesto del sitio, el plan del sitio, las actividades de los estudiantes, los programas escolares, etc. Varios padres participan en estos grupos, pero nuestra meta es mejorar un 50 por ciento la adhesión y participación de los padres en estos grupos para este año.

Fuera de estos grupos, los padres se mantienen informados sobre las actividades escolares en un boletín bilingüe para padres, información publicada en el sitio web de PHS y las páginas web de cada maestro en el portal para padres Aeries, que es una asociación en línea. Esta herramienta permite a los padres acceder a calificaciones, tareas, tareas futuras, asistencia y progreso hacia la graduación o el certificado analítico. Consideramos que es una herramienta fundamental para forjar una relación sólida con todos los participantes. Por último, una de las secretarías de la escuela envía un boletín diario por correo electrónico. También enviamos mensajes computarizados de forma regular a los hogares de nuestros estudiantes a través de un marcador telefónico automatizado.

Para obtener más información sobre cómo participar, comuníquese con las coordinadoras de padres, Maria Espinosa y Melanie Moseley, al (925) 473-2390, interno 7517, y (925) 473-2390, interno 7519.

Participación en educación técnica y profesional

Esta tabla muestra información sobre la participación en los programas de educación técnica y profesional (Career Technical Education, CTE) de la escuela.

Datos sobre la educación técnica y profesional	
Escuela Pittsburg	
Participación en 2017-2018	
Cantidad de estudiantes que participaron en un programa de CTE	1434
Cantidad de estudiantes que completaron un programa de CTE y obtuvieron un diploma de escuela preparatoria	90%
Porcentaje de cursos de CTE que están secuenciados o articulados entre una escuela y las instituciones de educación superior	13%

Cursos de colocación anticipada

A continuación se incluye una lista de los cursos de colocación anticipada (Advanced Placement, AP) que están disponibles por materia en la escuela.

Cursos de colocación anticipada	
Año escolar 2017-2018	
Porcentaje de inscripción total en cursos de AP	23.10%
Cantidad de cursos de AP que brinda la escuela	48
Cantidad de cursos de AP por asignatura	
Informática	0
Inglés	10
Artes plásticas y escénicas	0
Lengua extranjera	7
Matemáticas	5
Ciencias	13
Ciencias Sociales	13

Requisitos para ingresar a las universidades públicas de California

Universidad de California: Los requisitos para ingresar a la Universidad de California (UC) cumplen con las pautas establecidas en el Plan Maestro, que requiere que la octava parte de los estudiantes con mejores calificaciones que se gradúan de la escuela preparatoria del estado, así como aquellos estudiantes transferidos que completaron satisfactoriamente un curso universitario específico sean elegibles para ingresar a la UC. Estos requisitos están diseñados para garantizar que todos los estudiantes elegibles cuenten con la preparación adecuada para la universidad. Para obtener información sobre los requisitos de ingreso generales, visite la página web Información sobre el ingreso a la UC en <http://admission.universityofcalifornia.edu>.

Universidad Estatal de California: Tres factores determinan la idoneidad para ingresar a la Universidad Estatal de California (CSU): 1. cursos específicos de la escuela preparatoria, 2. calificaciones en cursos específicos y resultados de exámenes, y 3. graduación de la escuela preparatoria. Algunos campus tienen estándares más elevados para determinadas especialidades o estudiantes que viven fuera del área local del campus. Debido a la cantidad de estudiantes que solicitan ingresar, algunos campus tienen estándares más elevados (criterios de admisión suplementarios) para todos los candidatos. La mayoría de los campus de la CSU tienen políticas locales que garantizan el ingreso de los estudiantes que se gradúan o se transfieren de escuelas preparatorias y universidades que históricamente están a cargo de un campus de la CSU en esa región. Para obtener información sobre el ingreso, las solicitudes y la matrícula, consulte la página web de la CSU en www.calstate.edu/admission/admission.shtml.

Inscripción en cursos para ingresar a UC/CSU

La tabla muestra dos medidas relacionadas con los cursos de la escuela que se necesitan para ingresar a la Universidad de California y a la Universidad Estatal de California del año más reciente sobre el cual hay datos disponibles. Para obtener información más detallada, visite <http://dq.cde.ca.gov/dataquest>.

Ingreso a la UC/CSU	
Escuela Pittsburg	
Años escolares 2016-2017 y 2017-2018	
Porcentaje de estudiantes inscritos en los cursos que se necesitan para ingresar a la UC/CSU en 2017-2018	98.38%
Porcentaje de graduados que completaron todos los cursos que se necesitan para ingresar a la UC/CSU en 2016-2017	38.37%

Requisitos para graduarse de la escuela preparatoria

Esta tabla muestra los datos de la escuela, el distrito y California con respecto a los porcentajes de estudiantes de la última clase que se graduó y que cumplieron con todos los requisitos estatales y locales relacionados con la graduación para completar 12.º grado. La fórmula para cumplir con los requisitos relacionados con la graduación consiste en dividir la cantidad de estudiantes de 12.º grado que cumplieron con todos los requisitos relacionados con la graduación por la cantidad de estudiantes inscritos en 12.º grado el día que se realiza el censo en otoño. Para obtener más información, ingrese a www.cde.ca.gov/ci/gs/hs/hsgmin.asp o www.cde.ca.gov/ci/gs/hs/cefhsggradreq.asp.

Grupo	Requisitos para graduarse de la escuela preparatoria		
	Escuela Pittsburg	Distrito Escolar de Pittsburg	California
Todos los estudiantes	100.00%	95.24%	88.72%
Negros o afroestadounidenses	100.00%	94.41%	82.15%
Indios americanos o nativos de Alaska	100.00%	100.00%	82.81%
Asiáticos	100.00%	100.00%	94.93%
Filipinos	98.11%	94.55%	93.45%
Hispanos o latinos	100.00%	96.79%	86.54%
Nativos de Hawái o de las islas del Pacífico	84.62%	78.57%	88.56%
Blancos	86.67%	85.71%	92.12%
De dos o más razas	100.00%	97.30%	91.15%
Con desventaja socioeconómica	100.00%	97.01%	88.64%
Estudiantes del idioma inglés	95.65%	78.26%	56.74%
Estudiantes con discapacidades	73.68%	67.86%	67.12%
Jóvenes en régimen de acogida familiar	100.00%	100.00%	74.08%

Índices de deserción escolar y graduación

Esta tabla muestra los índices de deserción escolar y graduación correspondientes al período de tres años más reciente del cual hay datos disponibles. El índice de graduación de la cohorte ajustada de cuatro años es la cantidad de estudiantes que se gradúan en cuatro años con un diploma regular de escuela preparatoria dividida por la cantidad de estudiantes que forman la cohorte ajustada de la clase que se gradúa. Desde el comienzo de noveno grado (o el primer grado de la escuela preparatoria), los estudiantes que ingresan a ese grado por primera vez forman una cohorte que es "ajustada" al agregar los estudiantes que se transfieren posteriormente a la cohorte y restar los estudiantes que se transfieren posteriormente. Para obtener más información, visite <http://dq.cde.ca.gov/dataquest>.

Índices de deserción escolar y graduación	Datos de tres años					
	Índice de graduación			Índice de deserción escolar		
	14-15	15-16	16-17	14-15	15-16	16-17
Escuela Pittsburg	92.40%	93.50%	89.70%	5.60%	3.80%	4.70%
Distrito Escolar de Pittsburg	88.40%	88.80%	84.90%	9.00%	7.50%	6.80%
California	82.30%	83.80%	82.70%	10.70%	9.70%	9.10%

Libros de texto y materiales educativos

Los libros de texto adoptados por el estado de California son recomendados por los comités del distrito, adoptados por la mesa directiva y, posteriormente, adquiridos. Cada sitio, a través de fondos proporcionados por el distrito, ha sido capaz de brindarle a cada estudiante una copia de cada libro de texto principal para utilizar en clase y llevar a casa para hacer los deberes.

El distrito ha adquirido libros de texto y materiales educativos para los estudiantes de jardín de infantes a 12.º grado; dichos libros de texto y materiales educativos son utilizados por los estudiantes de cada grado en cada escuela. La mesa directiva del Distrito escolar unificado de Pittsburg declaró durante su reunión de junta escolar de otoño que PUSD proporcionó suficientes libros de texto y materiales educativos acordes al ciclo del marco de plan de estudios adoptado por la junta estatal.

Lista de libros de texto y materiales educativos

Año escolar 2018-2019

Materia	Libro de texto	Adoptados
English Language Arts	<i>Literature: Timeless Voices, Timeless Themes: Gold (9), Platinum (10), American Experience (11), The British Tradition (12)</i> Prentice Hall (2002) <i>ELD Edge: Reading, Writing & Grammar, National Geographic (2007) (9-12)</i>	2004
Álgebra 1	<i>Common Core Edition Algebra 1</i> , Glencoe/McGraw Hill	2016
Geometría	<i>Common Core Edition Geometry</i> , Glencoe/McGraw Hill	2016
Precálculo	<i>Common Core Edition Algebra 2</i> , Glencoe/McGraw Hill	2016
Cálculo	<i>Precalculus with Limits: A Graphing Approach</i> , Houghton Mifflin	2008
Historia	<i>Calculus with Analytic Geometry</i> , Houghton Mifflin	2006
Gobierno estadounidense	<i>Modern World History and The Americans</i> , McDougal Littell (10-11)	2006
Economía	<i>Magruder's American Government</i> , Pearson/Prentice Hall	2006
Idiomas universales	<i>Economics: Principles in Action</i> , Pearson/Prentice Hall	2007
Idiomas universales	<i>Español</i> , Santillana	2014
Idiomas universales	<i>D'accord!</i> , Vista Higher Learning	2015
Idiomas universales	<i>Sentieri</i> , Vista Higher Learning	2016
Biología	<i>Biology</i> , McDougal Littell	2007
Química	<i>Chemistry: California</i> , Pearson/Prentice Hall	2007
Física	<i>Physics: California</i> , Holt, Rinehart and Winston	2007
Anatomía y fisiología	<i>Essentials of Human Anatomy & Physiology (8th Edition)</i> , Pearson Benjamin Cummings	2007

Calidad de los libros de texto

La tabla siguiente presenta los criterios requeridos para escoger los libros de texto y los materiales educativos.

Calidad de los libros de texto

Año escolar 2018-2019

Criterios	Sí/No
¿Los libros de texto han sido adoptados de la lista más reciente aprobada por el estado o por la junta rectora local?	Sí
¿Los libros de texto son acordes al contenido y los ciclos de los planes de estudio adoptados por Junta Estatal de Educación?	Sí
¿Todos los estudiantes, incluidos los estudiantes del idioma inglés, tienen acceso a su peñanza para utilizarlos en clase o llevarlos a casa?	Sí

Disponibilidad de libros de texto y materiales educativos

La siguiente es una lista del porcentaje de estudiantes que no cuentan con sus propios libros de texto y material educativo asignado.

Porcentaje de estudiantes que no cuentan con materiales por materia

Año escolar 2018-2019

Lectura/Lengua y literatura inglesa	0%
Matemáticas	0%
Ciencias	0%
Historia/Ciencias Sociales	0%
Artes visuales y escénicas	0%
Lengua extranjera	0%
Salud	0%
Equipo de laboratorio de ciencias	0%

Vigencia de los libros de texto

Esta tabla muestra la fecha en que se llevó a cabo la audiencia pública más reciente donde se adoptó una resolución sobre la suficiencia de los materiales educativos.

Vigencia de los libros de texto

Año escolar 2018-2019

Fecha de recolección de datos	9/12/2018
--------------------------------------	-----------

Acceso público a Internet

El acceso a Internet está disponible en las bibliotecas públicas y otros lugares accesibles al público (por ejemplo, la Biblioteca Estatal de California). Por lo general, el acceso a Internet de las bibliotecas y los lugares públicos se proporciona según el orden de llegada. Otras restricciones incluyen las horas de uso, el tiempo en que una computadora puede usarse (dependiendo de la disponibilidad), los tipos de programas disponibles en cada computadora y la capacidad para imprimir documentos.

Instalaciones escolares

Este es nuestro séptimo año en las nuevas instalaciones. La Escuela Preparatoria Pittsburg fue completamente reconstruida y ahora contamos con una escuela preparatoria moderna. En agosto de 2017, agregamos 30 salones adicionales en un nuevo edificio. Nuestro nuevo edificio es una construcción de ladrillo de dos pisos que sigue el modelo de la escuela original construida en 1920. Está equipada con 104 salones de primera línea. Hay siete laboratorios informáticos nuevos, junto con más de 20 laboratorios portátiles para maestros y estudiantes. También contamos con una nueva biblioteca y un nuevo gimnasio. Además, tenemos un nuevo taller automotriz y taller de carpintería para continuar con nuestro enfoque en la educación vocacional, así como las clases de preparación para la universidad. Hemos completado la construcción de nuevas canchas de softball y educación física, así como una remodelación en el estadio de fútbol, la pista de atletismo y una nueva cancha de béisbol. También completamos los proyectos de renovación y modernización para el edificio de Artes Creativas, que volvió a abrir sus puertas en la primavera de 2012. Después de la renovación, continuará funcionando como un teatro comunitario donde se puede disfrutar del arte. A pesar de este espacio, el tamaño del cuerpo estudiantil ha superado el de la instalación, ya que actualmente hay varios maestros que se desplazan entre clases durante el día.

Para mantener el nuevo campus, realizamos recorridos semanales con el jefe de conserjería para examinar su estado. Tenemos un cronograma de limpieza que maximiza la seguridad y la limpieza. Los elementos dañados o rotos se informan al equipo de mantenimiento y se envía un pedido de trabajo. También nos reunimos de forma regular con nuestros asesores de construcción y el director de instalaciones de nuestro distrito para debatir problemas de garantía y resolver los problemas de crecimiento asociados con una nueva instalación.

Tenemos un personal de limpieza de 13 miembros que mantiene las instalaciones. Hay tres conserjes que trabajan a tiempo completo en el sitio desde la mañana hasta la tarde y 10 conserjes que trabajan desde la tarde hasta la noche. Además de nuestro encargado de recursos escolares (school resource officer, SRO) y agente de libertad condicional, contamos con un personal de seguridad de ocho empleados que ayudan a monitorear la seguridad de la escuela. Durante el brunch y el almuerzo, PHS es un campus cerrado.

El campus norte, o la Escuela Preparatoria Pittsburg original, ha sido objeto de renovaciones y actualmente alberga nuestro Centro de Aprendizaje Independiente de Pittsburg (Pittsburg Independent Learning Center, PILC), así como oficinas de varios programas, incluido nuestro programa de estudios independiente y ROP.

Buen estado de la instalación escolar

La tabla muestra los resultados de la inspección más reciente que se realizó en la escuela usando la Herramienta de inspección de instalaciones (Facility Inspection Tool, FIT) o el formulario escolar equivalente. Esta inspección determina el buen estado de la instalación escolar; usa las calificaciones: en buenas condiciones, condiciones regulares o malas condiciones. El resumen general de las condiciones de la instalación se califica en: ejemplar, bueno, regular o malo.

Buen estado de las instalaciones escolares		Año escolar 2018-2019
Elementos inspeccionados	Estado de mantenimiento	
Sistemas: Fugas de gas, alcantarillado, sistemas mecánicos (calefacción, ventilación y climatización)	Bueno	
Interiores: Superficies interiores (pisos, techos, paredes y marcos de las ventanas)	Bueno	
Limpieza: Control de pestes/plagas, limpieza general	Bueno	
Eléctrico: Sistemas eléctricos	Bueno	
Sanitarios y bebederos: Sanitarios, lavabos y bebederos	Bueno	
Seguridad: Prevención de incendios, sistemas de emergencia, materiales peligrosos	Bueno	
Estructura: Condición de las estructuras, techos	Bueno	
Exterior: Ventanas, puertas, rejas, bardas, terrenos y patios de juego	Bueno	
Resumen general de las condiciones de la instalación		Bueno
Fecha de inspección más reciente del plantel escolar		8/10/2018
Fecha en que se completó por última vez el formulario de inspección		8/10/2018

Deficiencias y reparaciones

La tabla indica las reparaciones que se deben realizar para todas las deficiencias que se encontraron durante la inspección del sitio. Se incluyen todas las deficiencias, independientemente del estado de reparación de cada artículo.

Deficiencias y reparaciones		Año escolar 2018-2019
Elementos inspeccionados	Deficiencias y medidas tomadas o previstas	Fecha de acción
Interiores	Al pequeño escenario le falta D107. Se realizó un pedido de trabajo para ejecutar las reparaciones.	En curso
Eléctrico	Hay tres balastos que no funcionan. Se realizó un pedido de trabajo para ejecutar las reparaciones.	10/12/2018
Sanitarios y bebederos	El inodoro del baño de mujeres tiene pérdidas. El desagüe tiene pérdidas; el bebedero necesita reparaciones; reemplazar el drenaje. Se realizaron los pedidos de trabajo para ejecutar las reparaciones.	9/28/2018 & 10/19/2018
Seguridad	Alfombra de la escalera de arriba; el frente necesita argamasa en las escaleras frontales. Se realizaron los pedidos de trabajo para ejecutar las reparaciones.	En curso

Seguridad escolar

La Escuela Preparatoria Pittsburg tiene un plan de seguridad escolar integral que se revisó y debatió con el personal docente en febrero de 2019. Realizamos simulacros de seguridad e incendios para preparar a los estudiantes y al personal en caso de un desastre. El plan de seguridad escolar está guardado en la oficina del director y también está disponible en línea. Actualizamos nuestro plan de seguridad cada primavera.

Todas las personas que visiten la Escuela Preparatoria Pittsburg deben registrar su entrada en la oficina de asistencia dentro en las puertas de entrada. La administración de nuestra escuela debe aprobar a cada visitante y proporcionar un pase para visitantes para que puedan asistir a clases. Las personas que infrinjan esta política están sujetas a citación o expulsión del campus por parte de nuestro SRO. PHS mantiene una red de radiotransmisiones extensa, todos los salones tienen comunicación por radio y teléfono, y la escuela tiene un sistema de videovigilancia moderno.

Todos los instructores involucrados en el programa deportivo de PHS tienen certificación de RCP y primeros auxilios y están capacitados con el programa Pursuing Victory with Honor de la Federación Interescolar de California (California Interscholastic Federation, CIF). Nuestras oficinas están equipadas con provisiones para lesiones leves.

Preparación de los maestros

Esta tabla muestra información sobre las credenciales y la preparación de los maestros. Los maestros con todas las credenciales incluyen maestros con prácticas profesionales en distritos y universidades, prácticas preprofesionales, permisos ante emergencias u otros, y exenciones. Para obtener más información sobre la preparación académica de los maestros, visite www.ctc.ca.gov.

Información sobre las acreditaciones de los maestros	Datos de tres años			
	Distrito Escolar de Pittsburg	Escuela Pittsburg		
Maestros	18-19	16-17	17-18	18-19
Maestros con acreditación completa	504	122	136	143
Maestros sin acreditación completa	45	11	18	12
Enseñanza fuera del área de competencia de la materia (con acreditación completa)	5	0	2	0

Asignaciones incorrectas de maestros y puestos vacantes

Esta tabla muestra el número de maestros con asignación incorrecta (puestos que ocupan maestros que no cuentan con la autorización legal para enseñar el nivel de grado, la materia, el grupo de estudiantes, etc.) y el número de puestos vacantes (no ocupado por un solo maestro designado para enseñar todo el curso al inicio del año o semestre escolar). Tenga en cuenta que las faltas de asignación de maestros totales incluyen el número de faltas de asignación de maestros de estudiantes del idioma inglés.

Asignaciones incorrectas de maestros y puestos vacantes	Datos de tres años		
	Escuela Pittsburg		
Maestros	16-17	17-18	18-19
Asignaciones incorrectas de maestros de estudiantes del idioma inglés	0	0	0
Total de asignaciones incorrectas de maestros	0	0	0
Puestos vacantes	4	1	1

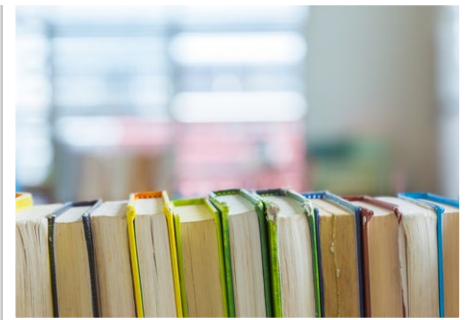
Desarrollo profesional

El Plan de Responsabilidad y Control Local (Local Control Accountability Plan, LCAP), el anexo del Plan de la Entidad Educativa Local (Local Education Agency Plan, LEAP) y el Plan Único para el Rendimiento Académico Estudiantil (Single Plan for Student Achievement, SPSA) de los sitios son el origen del enfoque para el desarrollo profesional. Los datos del rendimiento académico impulsan la selección de oportunidades de aprendizaje para adultos. En función de los datos sobre el rendimiento académico, incluidos los datos de grupos de estudiantes de pocos recursos, el distrito está centrando el desarrollo profesional en integrar los Estándares Estatales de Conocimientos Fundamentales Comunes en Lengua y Literatura Inglesa (English Language Arts, ELA) y Matemáticas.

Cada maestro participa en tres días de desarrollo profesional. Además, los maestros colaboran entre sí en reuniones entre departamentos/grados. Los administradores del sitio brindan apoyo y comparten su opinión con los miembros del personal en lo referente a mejoras específicas. Los maestros de Pittsburg también participan en un ciclo de colaboración estructurado donde se reúnen con sus colegas para crear lecciones comunes que enseñan en sus salones, mientras sus colegas y entrenadores educativos les comparten sus opiniones.

Hay diversos institutos de verano integrales. Hay capacitaciones exhaustivas disponibles relacionadas a la implementación de planes de estudios fundamentales, programas de intervención, Desarrollo del Inglés (English Language Development, ELD), participación estructurada, redacción expositiva, comprensión lectora y Matemáticas, entre otros. Los maestros cumplen con los requisitos de la ley Que Ningún Niño Se quede Atrás para ser altamente calificados con apoyo del distrito. Se proporciona compensación a los maestros que asisten al desarrollo profesional fuera de la jornada laboral.

Días de desarrollo profesional	Datos de tres años		
	2016-2017	2017-2018	2018-2019
Escuela Pittsburg	3 días	3 días	3 días



Asesores académicos y personal de apoyo escolar

Esta tabla muestra información sobre los asesores académicos y el personal de apoyo escolar y su equivalente de tiempo completo (full-time equivalent, FTE).

Datos sobre asesores académicos y personal de apoyo escolar	
Año escolar 2017-2018	
Asesores académicos	
FTE de los asesores académicos	8.0
Número promedio de estudiantes por asesor académico	432
Personal de apoyo	FTE
Asesores sociales, de comportamiento o de desarrollo profesional	10.0
Consejero de desarrollo profesional	3.0
Maestro de biblioteca y medios audiovisuales (bibliotecario)	1.0
Personal de servicio de biblioteca y medios audiovisuales (auxiliar docente)	1.0
Psicólogo	3.0
Trabajador social	0.0
Enfermero	0.0
Especialista del habla, lenguaje y audición	1.0
Especialista de recursos (no docente)	0.0
Otros	FTE
Auxiliares	10.0
Auxiliares de tiempo parcial	13.0
REACH	2.0
Intervención	7.0
Lincoln Center-HOPE/EXCEL	8.0

Tipos de servicios financiados

Se proporcionan los siguientes servicios en el distrito o sitio:

- Equipo de colaboración e intervención
- Desarrollo profesional que incluye capacitaciones de Lengua y Literatura Inglesa (English Language Arts, ELA) y Matemáticas; estudios de desarrollo académico, del idioma e intercultural; examen sobre la capacidad de aprendizaje del idioma inglés (Developmental English Proficiency Test, ADEPT); Desarrollo Sistemático del Inglés (Systematic English Language Development [ELD]); estudio de la lección y protocolo de datos
- Capacitación y oportunidades de participación de padres y familiares
- Programa diurno extendido y programa de intervención de verano
- Programas de preparación para la universidad
- Asesoría
- Reducción del tamaño de la clase
- Programas de verano
- Programas de recuperación de créditos

Datos financieros escolares

La tabla siguiente muestra el sueldo promedio de un maestro y un desglose de los gastos escolares por estudiante de fuentes restringidas y no restringidas.

Datos financieros escolares	
Año fiscal 2016-2017	
Gastos totales por estudiante	\$6,337
Gastos por estudiante de fuentes restringidas	\$0
Gastos por estudiante de fuentes no restringidas	\$6,337
Sueldo anual promedio de un maestro	\$73,212

Gastos por estudiante

Los gastos adicionales o restringidos provienen de dinero cuyo uso está controlado por la ley o por el donador. El dinero que el distrito o la junta gobernante ha designado para fines específicos no se considera restringido. Los gastos básicos o no restringidos son de dinero cuyo uso, excepto para lineamientos generales, no está controlado por la ley o por el donador.

Datos financieros

Los datos financieros que se muestran en este SARC se refieren al año fiscal 2016-2017. La información fiscal más actualizada proporcionada por el estado siempre es dos años anterior al año escolar presente, y un año anterior a la mayoría de los datos incluidos en este informe. Para conocer más detalles sobre los gastos escolares en todos los distritos de California, consulte la página de Gastos actuales en educación y gastos por estudiante, del Departamento de Educación de California (California Department of Education, CDE), en www.cde.ca.gov/ds/fd/ec. Para obtener información sobre los sueldos de los maestros en todos los distritos de California, consulte la página Salarios y prestaciones acreditados, del CDE, en www.cde.ca.gov/ds/fd/cs. Para buscar gastos y sueldos para un distrito escolar específico, consulte la página Ed-Data, en www.ed-data.org.

Datos financieros del distrito

Esta tabla muestra información sobre los sueldos de los maestros y del personal administrativo del distrito y compara las cifras con los promedios estatales de los distritos de tipo y tamaño similares. Nota: Los datos sobre salarios del distrito no incluyen los beneficios.

Datos sobre sueldos	Año fiscal 2016-2017	
	Distrito Escolar de Pittsburg	Distrito de tamaño similar
Sueldo de un maestro principiante	\$49,313	\$49,512
Sueldo medio de un maestro	\$73,641	\$77,880
Sueldo más alto de un maestro	\$91,514	\$96,387
Sueldo promedio de un director de escuela primaria	\$110,585	\$123,139
Sueldo promedio de un director de escuela secundaria	\$121,456	\$129,919
Sueldo promedio de un director de escuela preparatoria	\$130,006	\$140,111
Sueldo del superintendente	\$214,349	\$238,324
Sueldos de los maestros: porcentaje del presupuesto	34%	36%
Sueldos de administrativos: porcentaje del presupuesto	6%	5%

Comparación de datos financieros

Esta tabla muestra los gastos escolares por estudiante de fuentes no restringidas y el sueldo promedio de un maestro, y lo compara con los datos del distrito y estatales.

Comparación de datos financieros	Año fiscal 2016-2017	
	Gastos por estudiante de fuentes no restringidas	Sueldo anual promedio de un maestro
Escuela Pittsburg	\$6,337	\$73,212
Distrito Escolar de Pittsburg	\$9,007	\$73,256
California	\$7,125	\$79,665
Escuela y distrito: diferencia porcentual	-29.6%	-0.1%
Escuela y California: diferencia porcentual	-11.1%	-8.1%

Informe de responsabilidad escolar

PUBLICADO POR:



El Departamento de Educación de California, la escuela y las oficinas distritales proporcionaron los datos para el SARC de este año. Para obtener más información sobre las escuelas y los distritos de California y las comparaciones de la escuela con el distrito, el condado y el estado, consulte la página DataQuest at <http://dq.cde.ca.gov/dataquest>. DataQuest es un recurso en línea que proporciona informes sobre responsabilidad, datos de pruebas, inscripción, graduados, deserciones, inscripciones a cursos, personal y datos sobre los estudiantes del idioma inglés. De acuerdo con la Sección 35256 del Código de Educación, cada distrito escolar debe hacer copias en papel de su informe anual actualizado, disponible, previa solicitud, a más tardar el 1.º de febrero de cada año.

Todos los datos son precisos a partir de diciembre 2018.