

# SARC

Informe de responsabilidad  
escolar 2017-2018

Publicado en 2018-2019



## Escuela Primaria Stoneman

Grado K-5  
Código CDS 07-61788-6109383

Terrance Dunn  
Director  
tdunn@pittsburg.k12.ca.us

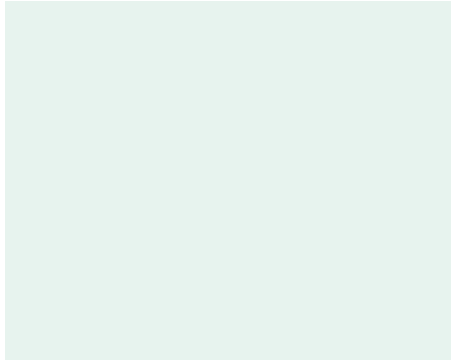
2929 Loveridge Road  
Pittsburg, CA 94565  
(925) 473-2430

[www.pittsburg.k12.ca.us/stoneman](http://www.pittsburg.k12.ca.us/stoneman)



# Distrito Escolar Unificado de Pittsburg

2000 Railroad Avenue Pittsburg, CA 94565 ▪ [www.pittsburg.k12.ca.us](http://www.pittsburg.k12.ca.us)  
Janet Schulze, Superintendente ▪ [jschulze@pittsburg.k12.ca.us](mailto:jschulze@pittsburg.k12.ca.us) ▪ (925) 473-2300



## Mensaje del director

La Escuela Primaria Stoneman es una institución educativa donde los estudiantes triunfan, las familias son bienvenidas y los profesionales prosperan. La formación se centra en que todos los estudiantes cumplan exitosamente con los parámetros del distrito y los estándares estatales de fin de año. Los maestros utilizan técnicas educativas diferenciadas para abordar habilidades y estilos de aprendizaje y para desafiar a los estudiantes a alcanzar su potencial. Aunque los resultados de la nueva Evaluación del Rendimiento y Progreso de Estudiantes de California (California Assessment of Student Performance and Progress, CAASPP) no son positivos en todo el estado, dentro del distrito, Stoneman continúa estando entre las escuelas con mayor puntaje. Stoneman sigue siendo una de las dos mejores opciones en el distrito.

Se ofrecen programas después de clase para los estudiantes que necesitan apoyo adicional con los deberes, así como un lugar seguro para los estudiantes una vez terminada la jornada escolar. Se ofrecen servicios de intervención para respaldar el éxito de los estudiantes, especialmente en la adquisición de aptitudes de lectura. Se brinda apoyo para la salud mental a través del psicólogo del distrito y Lincoln Child Center. Los estudiantes con Planes Educativos Individualizados (Individualized Education Plans, IEP) reciben asistencia a través un modelo de centro de aprendizaje. También se implementan prácticas de Intervenciones y Apoyos para el Comportamiento Positivo (Positive Behavioral Interventions and Supports, PBIS) y prácticas de justicia restaurativa en toda la escuela.

Stoneman celebra nuestra diversidad y nuestros vínculos con la comunidad de padres.

## Declaración de la misión de la escuela

En la Escuela Primaria Stoneman, creamos entornos de clase positivos y rigurosos que involucran a los estudiantes en trabajos académicos, lo que genera un desempeño de alto nivel. Los datos muestran que con nuestro apoyo y nuestra ayuda, los estudiantes pueden dominar planes de estudio desafiantes, y esto es exactamente lo que esperamos de ellos. Trabajamos en conjunto con colegas, estudiantes, padres y la comunidad para alcanzar nuestro propósito educativo compartido.

## Declaración de la visión de la escuela

Una comunidad positiva y diversa de estudiantes, familias, maestros y personal trabajando y aprendiendo juntos para lograr los mejores resultados.

## Seguridad escolar

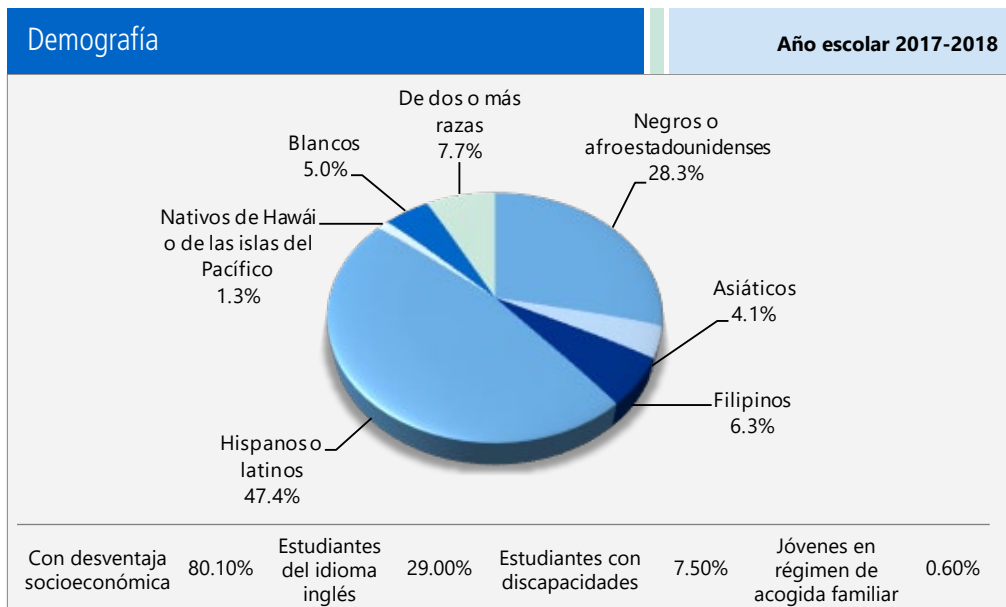
La Escuela Primaria Stoneman guarda en la oficina principal un plan de seguridad escolar para emergencias como incendios, terremotos, vertidos químicos y otras catástrofes civiles. Los procedimientos de este plan son revisados con el personal de forma regular para estar preparados en caso de emergencia.

Se realiza un simulacro de incendio todos los meses. También se llevan a cabo otros simulacros, como terremotos y refugio en el lugar, varias veces al año.

En octubre de 2018, los docentes de la escuela llevaron a cabo la última revisión, actualización y análisis del plan de seguridad escolar.

## Inscripción por grupo de alumnos

La inscripción total en la escuela fue de 639 estudiantes para el año escolar 2017-2018. La gráfica circular muestra el porcentaje de alumnos inscritos en cada grupo.



## Informe de responsabilidad escolar

Según los requisitos estatales y federales, todas las escuelas públicas presentan el Informe de Responsabilidad Escolar (School Accountability Report Card, SARC) anualmente como una herramienta para que los padres y las partes interesadas estén informados sobre el progreso de la escuela, los resultados de las evaluaciones y el desempeño.

## Declaración de la misión del distrito

La misión del Distrito escolar unificado de Pittsburg (Pittsburg Unified School District, PUSD) es inspirar a nuestros estudiantes, asegurarnos de que logren la equidad en la excelencia académica y unirlos a través de experiencias compartidas en el aprendizaje. Creemos que la diversidad cultural de nuestra comunidad y nuestra juventud son nuestros bienes más preciados. Nos esforzamos para que nuestros estudiantes alcancen su máximo potencial y para crear compañeros de toda la vida que contribuirán de manera positiva al mundo.

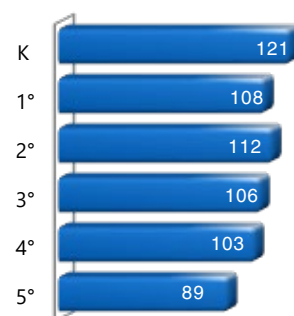
## Mesa directiva

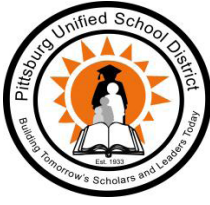
Mr. Duane Smith, presidente  
 Mr. George Miller, vicepresidente  
 Dr. Laura Canciamilla, administrador  
 Mr. Joseph Arenivar, administrador  
 Mr. De'Shawn Woolridge, administrador

## Inscripción por grado

La gráfica de barras muestra el número total de estudiantes inscritos en cada grado para el año escolar 2017-2018.

### Inscripción por grado escolar 2017-2018





## Metas de la mesa directiva

### 1. Rendimiento académico

- Los estudiantes demostrarán mejoras continuas en la excelencia académica, conforme a las mediciones de varias evaluaciones claras y accesibles.
- La disparidad de oportunidades sufrirá una reducción acelerada a través de apoyos e intervenciones determinadas.

### 2. Formación poderosa

- Se esperará, respaldará y medirá una formación efectiva en línea con los conocimientos fundamentales comunes para garantizar una mejora continua del rendimiento académico.

### 3. Personal destacado

- El distrito contratará maestros "altamente calificados" y con las certificaciones adecuadas.
- El distrito respaldará, retendrá y promoverá un personal de calidad a través de buenas condiciones de trabajo, paquetes de compensación competitivos y desarrollo profesional y capacitación.

### 4. Entorno de aprendizaje de calidad

- Instalaciones de alta calidad
- Escuelas seguras, disciplinadas y adecuadas
- Cultura de cuidado y respeto en la escuela
- Tecnología moderna

### 5. Organización responsable, eficiente

- Estabilidad fiscal y planificación responsable a largo plazo
- Sistema de rendición integral
- Tecnología educativa e informativa eficaz
- Servicio responsable, respetuoso, eficiente y transparente

### 6. Colaboración, cooperación y participación significativas de los padres

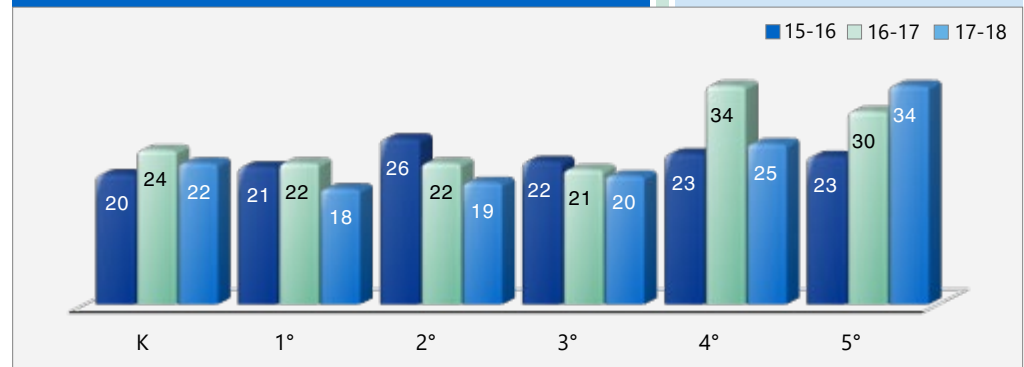
- Comunicación oportuna y accesible con la comunidad
- Asociaciones estratégicas con la comunidad
- Enfoque en la participación de padres y estudiantes, lo que incluye diversas oportunidades para la colaboración
- Comunicación y relaciones sólidas entre padres/tutores y escuelas
- Participación proactiva en el crecimiento académico y personal de los estudiantes
- Comunicación entre la mesa directiva, el superintendente y el personal

## Distribución del tamaño de los grupos

El gráfico de barras muestra los datos de tres años para el tamaño promedio de los grupos y la tabla muestra los datos de tres años para la cantidad de salones de clase por tamaño. El número de clases indica cuántos salones de clase se clasifican en cada categoría de tamaño (un rango del total de estudiantes por salón de clase). En el nivel de escuela secundaria, esta información se informa por área de materia en lugar de por grado escolar.

### Tamaño promedio de los grupos

Datos de tres años



### Número de salones de clase por tamaño

Datos de tres años

Grado	2015-2016			2016-2017			2017-2018		
	Número de estudiantes								
	1-20	21-32	33+	1-20	21-32	33+	1-20	21-32	33+
K	3	3			4			4	
1°	1	4			5		5		
2°		4			5		5		
3°		4		1	4			5	
4°		3				3		4	
5°		4			3				3
SDC							1		

*"La Escuela Primaria Stoneman es una institución educativa donde los estudiantes triunfan, las familias son bienvenidas y los profesionales prosperan".*



## Suspensiones y expulsiones

Esta tabla muestra los índices de suspensión y expulsión de la escuela, el distrito y el estado para los últimos tres años. Nota: Los estudiantes solo se cuentan una vez, independientemente del número de suspensiones.

### Suspensiones y expulsiones

Datos de tres años

	Escuela Stoneman			Distrito Escolar de Pittsburg			California		
	15-16	16-17	17-18	15-16	16-17	17-18	15-16	16-17	17-18
Índices de suspensión	4.6%	4.3%	5.3%	8.0%	7.0%	7.7%	3.7%	3.6%	3.5%
Índices de expulsión	0.0%	0.0%	0.0%	0.0%	0.0%	0.1%	0.1%	0.1%	0.1%

## Resultados del examen CAASPP para todos los estudiantes: Ciencias (5.º, 8.º y 10.º grado)

Los datos de 2016-2017 y 2017-2018 no están disponibles. El Departamento de Educación de California está elaborando una nueva evaluación de Ciencias en función de los Estándares de Ciencia para la Próxima Generación para las escuelas públicas de California (Next Generation Science Standards, CA NGSS). La Prueba de Ciencias de California (California Science Test, CAST) se realizó como prueba piloto en la primavera de 2017 y como prueba experimental en la primavera de 2018. La CAST se comenzará a realizar durante el año escolar 2018-2019. La CAA de Ciencias se realizó como prueba piloto durante dos años (2016-2017 y 2017-2018) y se realizará como prueba experimental en 2018-2019.

Materia	Porcentaje de estudiantes que obtuvieron competente o avanzado como calificación							
	Escuela Stoneman				Distrito Escolar de Pittsburg		California	
	16-17	17-18	16-17	17-18	16-17	17-18		
Ciencias	✧	✧	✧	✧	✧	✧		

## Resultados del examen CAASPP para todos los estudiantes: Lengua y Literatura Inglesa/Alfabetización y Matemáticas. (de 3.º a 8.º grado y 11.º grado)

La siguiente tabla muestra el porcentaje de estudiantes que cumplen o superan los estándares estatales en Lengua y Literatura Inglesa (English language arts, ELA)/Alfabetización y Matemáticas.

Materia	Porcentaje de estudiantes que cumplen o que exceden los estándares estatales					
	Escuela Stoneman		Distrito Escolar de Pittsburg		California	
	16-17	17-18	16-17	17-18	16-17	17-18
Lengua y literatura inglesa/alfabetización	34%	36%	33%	34%	48%	50%
Matemáticas	23%	22%	20%	20%	37%	38%

## Prueba de condición física de California

Cada primavera, todos los estudiantes del 5.º, 7.º y 9.º grado tienen que participar en la Prueba de condición física de California (California Physical Fitness Test, PFT). El Fitnessgram es el PFT designado para los estudiantes de las escuelas públicas de California establecido por la Junta Estatal de Educación. La PFT mide seis áreas clave de condición física:

1. Capacidad aeróbica
2. Composición corporal
3. Flexibilidad
4. Fuerza y resistencia abdominal
5. Fuerza y resistencia de la parte superior del cuerpo
6. Fuerza y flexibilidad del torso

El objetivo principal de Fitnessgram es animar y ayudar a los estudiantes a establecer hábitos de actividad física regular para toda la vida. La tabla muestra el porcentaje de estudiantes que cumplen los estándares de condición física para estar en la "zona de condición física saludable" para el periodo más reciente de pruebas. Para obtener más información acerca de la PFT de California, visite [www.cde.ca.gov/ta/tg/pf](http://www.cde.ca.gov/ta/tg/pf).

Prueba de condición física de California		Año escolar 2017-2018
Porcentaje de estudiantes que cumplen con los estándares de condición física		Escuela Stoneman
		Grado 5
Cuatro de seis estándares		20.0%
Cinco de seis estándares		22.2%
Todos los estándares		15.6%

✧ No corresponde.

## Evaluación del Rendimiento y Progreso de Estudiantes de California (California Assessment of Student Performance and Progress, CAASPP)

Para el año escolar 2017-2018, la CAASPP consiste de varios componentes clave, incluidos los siguientes:

**La Evaluación Alternativa de California (California Alternate Assessments, CAA)** incluye ELA/Alfabetización y Matemáticas de 3.º a 8.º grado y 11.º grado. Los estudiantes con las discapacidades cognitivas más significativas y cuyo programa educativo individualizado (individualized education program, IEP) actual designa una evaluación alternativa realizan la CAA.

**Las Evaluaciones Equilibradas** más Inteligentes incluyen ELA/Alfabetización y Matemáticas de 3.º a 8.º grado y 11.º grado. Se designan las Evaluaciones Equilibradas más Inteligentes para medir el progreso del estudiante para la preparación universitaria y profesional.

Las evaluaciones bajo la CAASPP muestran el desempeño de los estudiantes en relación con los estándares de contenido que el estado adoptó. En cada una de estas evaluaciones, las calificaciones agregadas de los estudiantes se informan como estándares de logros. Para obtener más información sobre las evaluaciones CAASPP, visite la página [www.cde.ca.gov/ta/tg/ca](http://www.cde.ca.gov/ta/tg/ca).

## CAASPP por grupo de estudiantes: Lengua y literatura inglesa/Alfabetización, y Matemáticas

La tabla de la siguiente página muestra el porcentaje de estudiantes que cumplieron o excedieron los estándares estatales en Lengua y Literatura Inglesa/Alfabetización y Matemáticas de la escuela por grupo de estudiantes de 3.º a 5.º grado.

El "porcentaje de los que cumplen o exceden" se calcula tomando el número total de estudiantes que cumplen o exceden el estándar en la Evaluación Sumativa (Smarter Balanced) además del total del número de estudiantes que cumplen con el estándar en las CAA, dividido entre el total de estudiantes que participaron en ambas evaluaciones.

Nota: El número de estudiantes examinados incluye todos los estudiantes que participaron en el examen independientemente de si recibieron una calificación o no. Sin embargo, el número de estudiantes examinados no es el número que se usó para calcular los porcentajes del nivel de logro. Los porcentajes de nivel de logro se calcularon solamente con los estudiantes que fueron calificados.

## Resultados de la CAASPP por grupo de estudiantes: Lengua y Literatura Inglesa y Matemáticas (de 3.º a 5.º grado)

Porcentaje de estudiantes que cumplen o que exceden los estándares estatales				Año escolar 2017-2018
<b>Lengua y literatura inglesa</b>				
Grupo	Inscripción total	Número examinado	Porcentaje examinado	Porcentaje de alumnos que cumplen o exceden
Todos los estudiantes	305	302	99.02%	35.76%
Hombres	158	155	98.10%	31.61%
Mujeres	147	147	100.00%	40.14%
Negros o afroestadounidenses	103	101	98.06%	23.76%
Indios americanos o nativos de Alaska	❖	❖	❖	❖
Asiáticos	12	12	100.00%	50.00%
Filipinos	20	20	100.00%	55.00%
Hispanos o latinos	135	134	99.26%	38.06%
Nativos de Hawái o de las islas del Pacífico	❖	❖	❖	❖
Blancos	14	14	100.00%	64.29%
De dos o más razas	19	19	100.00%	36.84%
Con desventaja socioeconómica	267	265	99.25%	36.23%
Estudiantes del idioma inglés	110	110	100.00%	35.45%
Estudiantes con discapacidades	34	34	100.00%	5.88%
Estudiantes que reciben servicios de educación para inmigrantes	❖	❖	❖	❖
Jóvenes en régimen de acogida familiar	❖	❖	❖	❖
<b>Matemáticas</b>				
Grupo	Inscripción total	Número examinado	Porcentaje examinado	Porcentaje de alumnos que cumplen o exceden
Todos los estudiantes	305	298	97.70%	22.48%
Hombres	158	151	95.57%	23.18%
Mujeres	147	147	100.00%	21.77%
Negros o afroestadounidenses	103	98	95.15%	14.29%
Indios americanos o nativos de Alaska	❖	❖	❖	❖
Asiáticos	12	11	91.67%	45.45%
Filipinos	20	20	100.00%	40.00%
Hispanos o latinos	135	134	99.26%	22.39%
Nativos de Hawái o de las islas del Pacífico	❖	❖	❖	❖
Blancos	14	14	100.00%	42.86%
De dos o más razas	19	19	100.00%	15.79%
Con desventaja socioeconómica	267	261	97.75%	21.84%
Estudiantes del idioma inglés	110	109	99.09%	22.02%
Estudiantes con discapacidades	34	32	94.12%	6.25%
Estudiantes que reciben servicios de educación para inmigrantes	❖	❖	❖	❖
Jóvenes en régimen de acogida familiar	❖	❖	❖	❖

❖ Las calificaciones no se muestran cuando el número de estudiantes evaluados es 10 o menor, ya sea porque el número de estudiantes evaluados en esta categoría es demasiado pequeño para una precisión estadística o para proteger la privacidad de los estudiantes.

## Libros de texto y materiales educativos

Los libros de texto adoptados por el estado de California son recomendados por los comités del distrito, adoptados por la mesa directiva y, posteriormente, adquiridos. Cada sitio, a través de fondos proporcionados por el distrito, ha sido capaz de brindarle a cada estudiante una copia de cada libro de texto principal para utilizar en clase y llevar a casa para hacer los deberes.

El distrito ha adquirido libros de texto y materiales educativos para los estudiantes de jardín de infantes a 12.º grado; dichos libros de texto y materiales educativos son utilizados por los estudiantes de cada grado en cada escuela. La mesa directiva del Distrito escolar unificado de Pittsburg declaró durante su reunión de junta escolar de otoño que PUSD proporcionó suficientes libros de texto y materiales educativos acordes al ciclo del marco de plan de estudios adoptado por la junta estatal.

### Lista de libros de texto y materiales educativos

Año escolar 2018-2019

Materia	Libro de texto	Adoptados
<b>Lectura/Lengua y literatura inglesa</b>	<i>Reading Wonders</i> , Macmillan McGraw Hill ELD <i>Reading Wonders</i> , Macmillan McGraw Hill (2017) (K-5)	2017
<b>Matemáticas</b>	<i>Go Math!</i> , Houghton Mifflin Harcourt (2016) (K-5)	2016
<b>Ciencias</b>	California Science, Macmillan McGraw Hill (2007) (K-5)	2007
<b>Historia/Ciencias Sociales</b>	History/Social Science for California, Scott Foresman (2006) (K-5)	2006

## Disponibilidad de libros de texto y materiales educativos

La siguiente es una lista del porcentaje de estudiantes que no cuentan con sus propios libros de texto y material educativo asignado.

### Porcentaje de estudiantes que no cuentan con materiales por materia

Año escolar 2018-2019

Escuela Stoneman	Porcentaje de faltantes
<b>Lectura/Lengua y literatura inglesa</b>	0%
<b>Matemáticas</b>	0%
<b>Ciencias</b>	0%
<b>Historia/Ciencias Sociales</b>	0%
<b>Artes visuales y escénicas</b>	✧
<b>Lengua extranjera</b>	✧
<b>Salud</b>	✧

## Acceso público a Internet

El acceso a Internet está disponible en las bibliotecas públicas y otros lugares accesibles al público (por ejemplo, la Biblioteca Estatal de California). Por lo general, el acceso a Internet de las bibliotecas y los lugares públicos se proporciona según el orden de llegada. Otras restricciones incluyen las horas de uso, el tiempo en que una computadora puede usarse (dependiendo de la disponibilidad), los tipos de programas disponibles en cada computadora y la capacidad para imprimir documentos.

✧ No corresponde.

## Calidad de los libros de texto

La tabla siguiente presenta los criterios requeridos para escoger los libros de texto y los materiales educativos.

### Calidad de los libros de texto

Año escolar 2018-19

Criterios	Sí/No
<b>¿Los libros de texto han sido adoptados de la lista más reciente aprobada por el estado o por la junta rectora local?</b>	Sí
<b>¿Los libros de texto son acordes al contenido y los ciclos de los planes de estudio adoptados por Junta Estatal de Educación?</b>	Sí
<b>¿Todos los estudiantes, incluidos los estudiantes del idioma inglés, tienen acceso a sus peñanzas para utilizarlos en clase o llevarlos a casa?</b>	Sí

## Vigencia de los libros de texto

Esta tabla muestra la fecha en que se llevó a cabo la audiencia pública más reciente donde se adoptó una resolución sobre la suficiencia de los materiales educativos.

### Vigencia de los libros de texto

Año escolar 2018-2019

<b>Fecha de recolección de datos</b>	9/12/2018
--------------------------------------	-----------



## Instalaciones escolares

La Escuela Primaria Stoneman alberga aproximadamente a 650 estudiantes en 33 salones. Hay salas adicionales asignadas para servicios como asesoría, educación especial y dos laboratorios informáticos. El recinto también cuenta con un patio cerrado y un estacionamiento espacioso. La escuela se construyó en 1990.

Un equipo de limpieza regular mantiene el campus y sus estructuras. Los proyectos grandes se organizan en un cronograma anual para garantizar un mantenimiento regular.

Stoneman es un campus cerrado. Todos los visitantes deben registrarse en la oficina del director. En la oficina, se confirma la identificación, los visitantes registran su entrada y reciben una insignia para usar dentro del campus.

Se proporciona supervisión 15 minutos antes de clase, después de clase y durante la jornada escolar para garantizar la seguridad de todos los estudiantes durante el horario escolar.

Los sitios reciben inspecciones según las pautas generadas por la resolución del acuerdo de Williams. En este momento, no tenemos discrepancias relacionadas con la seguridad. El administrador del sitio y el personal de conserjería se encargan de la limpieza de la escuela todos los días. Limpiamos los baños de forma rutinaria, registramos discrepancias, creamos pedidos de trabajo y realizamos correcciones de manera puntual. El recinto y las instalaciones escolares son adecuados para la comunidad estudiantil asignada al sitio. Las tareas de mantenimiento aplazadas se programan y completan de manera puntual.

## Tipos de servicios financiados

Se proporcionan los siguientes servicios en el distrito o sitio:

- Equipo de colaboración e intervención
- Desarrollo profesional que incluye capacitaciones de Lengua y Literatura Inglesa (English Language Arts, ELA) y Matemáticas; estudios de desarrollo académico, del idioma e intercultural; examen sobre la capacidad de aprendizaje del idioma inglés (Developmental English Proficiency Test, ADEPT); Desarrollo Sistemático del Inglés (Systematic English Language Development [ELD]); estudio de la lección y protocolo de datos
- Capacitación y oportunidades de participación de padres y familiares
- Programa diurno extendido y programa de intervención de verano
- Programas de preparación para la universidad
- Asesoría
- Reducción del tamaño de la clase
- Programas de verano
- Programas de recuperación de créditos

## Buen estado de la instalación escolar

La tabla muestra los resultados de la inspección más reciente que se realizó en la escuela usando la Herramienta de inspección de instalaciones (Facility Inspection Tool, FIT) o el formulario escolar equivalente. Esta inspección determina el buen estado de la instalación escolar; usa las calificaciones: en buenas condiciones, condiciones regulares o malas condiciones. El resumen general de las condiciones de la instalación se califica en: ejemplar, bueno, regular o malo. No se encontraron deficiencias cuando se realizó la inspección de las instalaciones de la escuela.

Buen estado de las instalaciones escolares		Año escolar 2018-2019
Elementos inspeccionados	Estado de mantenimiento	
<b>Sistemas:</b> Fugas de gas, alcantarillado, sistemas mecánicos (calefacción, ventilación y climatización)	Bueno	
<b>Interiores:</b> Superficies interiores (pisos, techos, paredes y marcos de las ventanas)	Bueno	
<b>Limpieza:</b> Control de plagas/pestes, limpieza general	Bueno	
<b>Eléctrico:</b> Sistemas eléctricos	Bueno	
<b>Sanitarios y bebederos:</b> Sanitarios, lavabos y bebederos	Bueno	
<b>Seguridad:</b> Prevención de incendios, sistemas de emergencia, materiales peligrosos	Bueno	
<b>Estructura:</b> Condición de las estructuras, techos	Bueno	
<b>Exterior:</b> Ventanas, puertas, rejas, bardas, terrenos y patios de juego	Bueno	
<b>Resumen general de las condiciones de la instalación</b>	Ejemplar	
<b>Fecha de inspección más reciente del plantel escolar</b>	10/25/2018	
<b>Fecha en que se completó por última vez el formulario de inspección</b>	10/25/2018	

## Participación de los padres

Se fomenta que los padres y los tutores participen en todos nuestros comités y eventos. Los esfuerzos colaborativos de los padres, los maestros, los administradores y la comunidad garantizan el éxito educativo de todos los niños.

La Escuela Primaria Stoneman tiene un Club de Padres y Docentes activo, un Consejo del Plantel Escolar (School Site Council, SSC) y un Comité Asesor de Estudiantes de Inglés (English Learner Advisory Committee, ELAC). Las fiestas comunitarias, las noches de películas, la Noche de Orientación para el Regreso a Clases, conferencias, las jornadas de puertas abiertas, la Noche de Alfabetización en Familia, la Noche de Matemáticas en Familia, la Noche de Ciencias en Familia y el día de campo son algunos de los eventos familiares de gran asistencia de Stoneman que se llevan a cabo durante el año escolar. También organizamos un Café con el Director una vez por mes, donde se brinda una oportunidad para conversar y compartir ideas.

Para obtener más información sobre cómo participar en la escuela, comuníquese con la coordinadora de padres, Rose Aguilar, al (925) 473-2430.

*“Stoneman celebra nuestra diversidad y nuestros vínculos con la comunidad de padres.”*



## Preparación de los maestros

Esta tabla muestra información sobre las credenciales y la preparación de los maestros. Los maestros con todas las credenciales incluyen maestros con prácticas profesionales en distritos y universidades, prácticas preprofesionales, permisos ante emergencias u otros, y exenciones. Para obtener más información sobre la preparación académica de los maestros, visite [www.ctc.ca.gov](http://www.ctc.ca.gov).

Información sobre las acreditaciones de los maestros	Datos de tres años			
	Distrito Escolar de Pittsburgh	Escuela Stoneman		
Maestros	18-19	16-17	17-18	18-19
<b>Maestros con acreditación completa</b>	504	27	32	31
<b>Maestros sin acreditación completa</b>	45	1	0	0
<b>Enseñanza fuera del área de competencia de la materia (con acreditación completa)</b>	5	0	0	0

## Asignaciones incorrectas de maestros y puestos vacantes

Esta tabla muestra el número de maestros con asignación incorrecta (puestos que ocupan maestros que no cuentan con la autorización legal para enseñar el nivel de grado, la materia, el grupo de estudiantes, etc.) y el número de puestos vacantes (no ocupado por un solo maestro designado para enseñar todo el curso al inicio del año o semestre escolar). Tenga en cuenta que las faltas de asignación de maestros totales incluyen el número de faltas de asignación de maestros de estudiantes del idioma inglés.

Asignaciones incorrectas de maestros y puestos vacantes	Datos de tres años		
	Escuela Stoneman		
Maestros	16-17	17-18	18-19
<b>Asignaciones incorrectas de maestros de estudiantes del idioma inglés</b>	0	0	0
<b>Total de asignaciones incorrectas de maestros</b>	0	0	0
<b>Puestos vacantes</b>	1	1	0

## Desarrollo profesional

El Plan de Responsabilidad y Control Local (Local Control Accountability Plan, LCAP), el anexo del Plan de la Entidad Educativa Local (Local Education Agency Plan, LEAP) y el Plan Único para el Rendimiento Académico Estudiantil (Single Plan for Student Achievement, SPSA) de los sitios son el origen del enfoque para el desarrollo profesional. Los datos del rendimiento académico impulsan la selección de oportunidades de aprendizaje para adultos. En función de los datos sobre el rendimiento académico, incluidos los datos de grupos de estudiantes de pocos recursos, el distrito está centrando el desarrollo profesional en integrar los Estándares Estatales de Conocimientos Fundamentales Comunes en Lengua y Literatura Inglesa (English Language Arts, ELA) y Matemáticas.

Cada maestro participa en tres días de desarrollo profesional. Además, los maestros colaboran entre sí en reuniones entre departamentos/grados. Los administradores del sitio brindan apoyo y comparten su opinión con los miembros del personal en lo referente a mejoras específicas. Los maestros de Pittsburgh también participan en un ciclo de colaboración estructurado donde se reúnen con sus colegas para crear lecciones comunes que enseñan en sus salones, mientras sus colegas y entrenadores educativos les comparten sus opiniones.

Hay diversos institutos de verano integrales. Hay capacitaciones exhaustivas disponibles relacionadas a la implementación de planes de estudios fundamentales, programas de intervención, Desarrollo del Inglés (English Language Development, ELD), participación estructurada, redacción expositiva, comprensión lectora y Matemáticas, entre otros. Los maestros cumplen con los requisitos de la ley Que Ningún Niño Se quede Atrás para ser altamente calificados con apoyo del distrito. Se proporciona compensación a los maestros que asisten al desarrollo profesional fuera de la jornada laboral.

Días de desarrollo profesional	Datos de tres años		
	2016-2017	2017-2018	2018-2019
<b>Escuela Stoneman</b>	3 días	3 días	3 días

◇ No corresponde.



## Asesores académicos y personal de apoyo escolar

Esta tabla muestra información sobre los asesores académicos y el personal de apoyo escolar y su equivalente de tiempo completo (full-time equivalent, FTE).

Datos sobre asesores académicos y personal de apoyo escolar	
Año escolar 2017-2018	
<b>Asesores académicos</b>	
<b>FTE de los asesores académicos</b>	0.0
<b>Número promedio de estudiantes por asesor académico</b>	◇
<b>Personal de apoyo</b>	
<b>Asesores sociales, de comportamiento o de desarrollo profesional</b>	0.0
<b>Consejero de desarrollo profesional</b>	0.0
<b>Maestro de biblioteca y medios audiovisuales (bibliotecario)</b>	0.0
<b>Personal de servicio de biblioteca y medios audiovisuales (auxiliar docente)</b>	1.0
<b>Psicólogo</b>	0.5
<b>Trabajador social</b>	0.0
<b>Enfermero</b>	0.2
<b>Especialista del habla, lenguaje y audición</b>	0.5
<b>Especialista de recursos (no docente)</b>	0.0
<b>Otros</b>	
<b>Coordinadora de padres y familiares</b>	1.0

## Datos financieros escolares

La tabla siguiente muestra el sueldo promedio de un maestro y un desglose de los gastos escolares por estudiante de fuentes restringidas y no restringidas.

Datos financieros escolares	
Año fiscal 2016-2017	
<b>Gastos totales por estudiante</b>	\$6,112
<b>Gastos por estudiante de fuentes restringidas</b>	\$162
<b>Gastos por estudiante de fuentes no restringidas</b>	\$5,951
<b>Sueldo anual promedio de un maestro</b>	\$75,039

## Datos financieros

Los datos financieros que se muestran en este SARC se refieren al año fiscal 2016-2017. La información fiscal más actualizada proporcionada por el estado siempre es dos años anterior al año escolar presente, y un año anterior a la mayoría de los datos incluidos en este informe. Para conocer más detalles sobre los gastos escolares en todos los distritos de California, consulte la página de Gastos actuales en educación y gastos por estudiante, del Departamento de Educación de California (California Department of Education, CDE), en [www.cde.ca.gov/ds/fd/ec](http://www.cde.ca.gov/ds/fd/ec). Para obtener información sobre los sueldos de los maestros en todos los distritos de California, consulte la página Salarios y prestaciones acreditados, del CDE, en [www.cde.ca.gov/ds/fd/cs](http://www.cde.ca.gov/ds/fd/cs). Para buscar gastos y sueldos para un distrito escolar específico, consulte la página Ed-Data, en [www.ed-data.org](http://www.ed-data.org).

## Datos financieros del distrito

Esta tabla muestra información sobre los sueldos de los maestros y del personal administrativo del distrito y compara las cifras con los promedios estatales de los distritos de tipo y tamaño similares. Nota: Los datos sobre salarios del distrito no incluyen los beneficios.

Datos sobre sueldos	Año fiscal 2016-2017	
	Distrito Escolar de Pittsburg	Distrito de tamaño similar
<b>Sueldo de un maestro principiante</b>	\$49,313	\$49,512
<b>Sueldo medio de un maestro</b>	\$73,641	\$77,880
<b>Sueldo más alto de un maestro</b>	\$91,514	\$96,387
<b>Sueldo promedio de un director de escuela primaria</b>	\$110,585	\$123,139
<b>Sueldo promedio de un director de escuela secundaria</b>	\$121,456	\$129,919
<b>Sueldo promedio de un director de escuela preparatoria</b>	\$130,006	\$140,111
<b>Sueldo del superintendente</b>	\$214,349	\$238,324
<b>Sueldos de los maestros: porcentaje del presupuesto</b>	34%	36%
<b>Sueldos de administrativos: porcentaje del presupuesto</b>	6%	5%

## Comparación de datos financieros

Esta tabla muestra los gastos escolares por estudiante de fuentes no restringidas y el sueldo promedio de un maestro, y lo compara con los datos del distrito y estatales.

Comparación de datos financieros	Año fiscal 2016-2017	
	Gastos por estudiante de fuentes no restringidas	Sueldo anual promedio de un maestro
<b>Escuela Stoneman</b>	\$5,951	\$75,039
<b>Distrito Escolar de Pittsburg</b>	\$9,007	\$73,256
<b>California</b>	\$7,125	\$79,665
<b>Escuela y distrito: diferencia porcentual</b>	-33.9%	+2.4%
<b>Escuela y California: diferencia porcentual</b>	-16.5%	-5.8%

## Gastos por estudiante

Los gastos adicionales o restringidos provienen de dinero cuyo uso está controlado por la ley o por el donador. El dinero que el distrito o la junta gobernante ha designado para fines específicos no se considera restringido. Los gastos básicos o no restringidos son de dinero cuyo uso, excepto para lineamientos generales, no está controlado por la ley o por el donador.

El Departamento de Educación de California, la escuela y las oficinas distritales proporcionaron los datos para el SARC de este año. Para obtener más información sobre las escuelas y los distritos de California y las comparaciones de la escuela con el distrito, el condado y el estado, consulte la página DataQuest at <http://dq.cde.ca.gov/dataquest>. DataQuest es un recurso en línea que proporciona informes sobre responsabilidad, datos de pruebas, inscripción, graduados, deserciones, inscripciones a cursos, personal y datos sobre los estudiantes del idioma inglés. De acuerdo con la Sección 35256 del Código de Educación, cada distrito escolar debe hacer copias en papel de su informe anual actualizado, disponible, previa solicitud, a más tardar el 1.º de febrero de cada año.

Todos los datos son precisos a partir de diciembre 2018.

## Informe de responsabilidad escolar

PUBLICADO POR:

**SIA** School  
Innovations  
& Achievement  
[www.sia-us.com](http://www.sia-us.com) | 800.487.9234