

# SARC

2019-20

Informe de  
Responsabilidad Escolar  
Publicado en 2020-2021



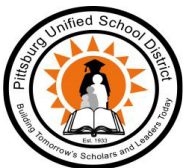
## Escuela Primaria Foothill

Grado K-5  
Código CDS 07-61788-6098578

Yvonne Nelson  
Directora  
[ynelson@pittsburgusd.net](mailto:ynelson@pittsburgusd.net)

1200 Jensen Drive  
Pittsburg, CA 94565  
(925) 473-2450

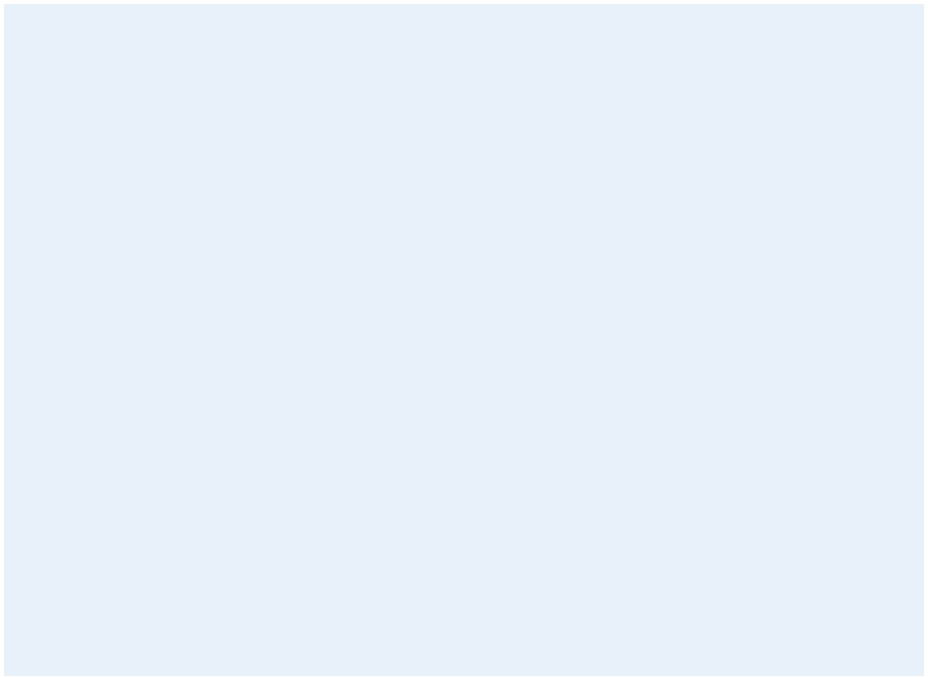
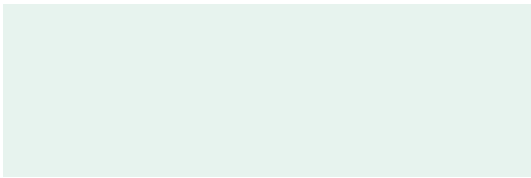
[www.pittsburg.k12.ca.us/foothill](http://www.pittsburg.k12.ca.us/foothill)



## Distrito escolar unificado de Pittsburg

2000 Railroad Avenue Pittsburg, CA 94565 ▪ [www.pittsburg.k12.ca.us](http://www.pittsburg.k12.ca.us)

Janet Schulze, Superintendente ▪ [jschulze@pittsburg.k12.ca.us](mailto:jschulze@pittsburg.k12.ca.us) ▪ (925) 473-2300





### Mensaje de la directora

La Escuela Primaria Foothill es una comunidad multicultural y multilingüe que promueve el éxito académico para todos. Nos esforzamos por brindar una formación académica que desafíe a nuestros estudiantes y promueva un deseo de ser un estudiante para toda la vida. Nos dedicamos a satisfacer las necesidades académicas, sociales y emocionales de todos nuestros estudiantes para que puedan convertirse en ciudadanos responsables. Para el año escolar 2020-2021, nuestro personal ha prometido enfocarse en una formación motivadora, una mayor expresión oral, el desarrollo de las habilidades de pensamiento crítico y la redacción mediante el proceso de escritura. Abordamos todas las áreas del plan de estudios de maneras creativas que incluyen tecnología. En marzo de 2020 iniciamos el refugio en el lugar y el aprendizaje virtual. El personal se comprometió a transformar el aprendizaje aumentando el uso de Google Classroom, Zoom y otras plataformas digitales.

Somos una escuela bilingüe que les enseña a nuestros estudiantes a tener respeto por las diferentes culturas e idiomas de nuestra comunidad. Se alienta a los estudiantes a que tomen decisiones responsables que ayuden a mantener el medioambiente limpio.

### Declaración de la misión de la escuela

Educar, inspirar y empoderar.

### Declaración de la visión de la escuela

Estudiantes hoy. Líderes mañana.

### Lema de la escuela

Nuestro lema en Foothill es: "Estudiantes de Foothill... ¡nos distinguimos!". Nuestros estudiantes siguen los principios STAR (sigla en inglés que significa "seguro, considerado y respetuoso"), y muestran respeto, responsabilidad y seguridad a diario.

### Seguridad escolar

El plan de seguridad escolar aborda la manera en que respondemos ante emergencias, como terremotos, incendios y otros desastres.

Durante el año escolar 2020-2021, el personal se reunió para revisar nuestro plan y su implementación. Además, se fomenta que los padres participen en nuestros diferentes comités de padres y brinden su opinión sobre la seguridad escolar. Se puede pedir una copia de los planes en cualquiera de nuestras reuniones de comité o en nuestra oficina.

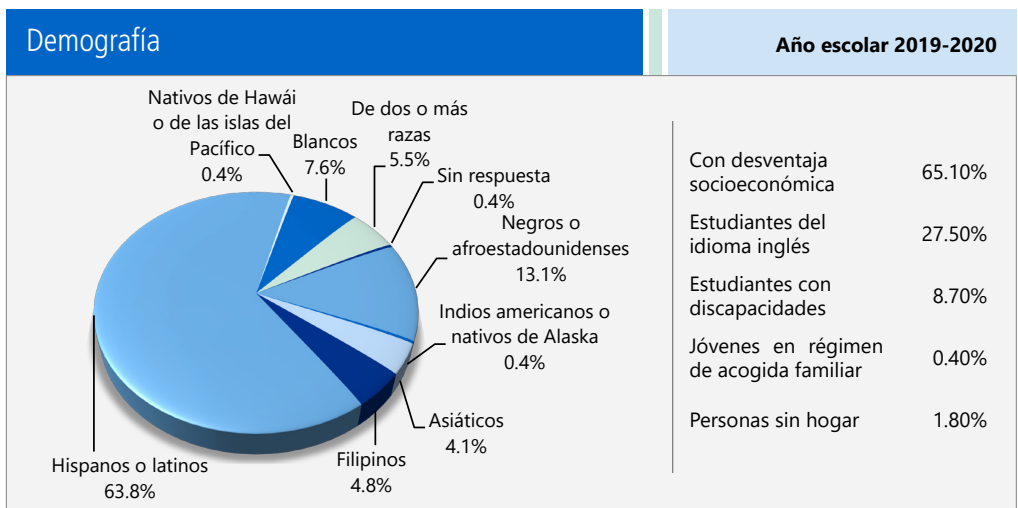
Realizamos simulacros de incendio regulares, simulacros de terremoto una vez por trimestre y simulacros de refugio en el lugar una vez por año. Cada salón tiene un pequeño botiquín y suministros de emergencia adicionales que se agregaron recientemente.

Nuestra oficina escolar tiene una radio del Servicio Meteorológico Nacional que está vinculada con el sistema de Concienciación Comunitaria y Respuesta ante Emergencias del condado de Contra Costa (Contra Costa County Community Awareness and Emergency Response, CAER), que nos alerta cuando hay una emergencia.

En septiembre de 2020, los docentes de la escuela llevaron a cabo la última revisión, actualización y análisis del plan de seguridad escolar.

### Inscripción por grupo de estudiantes

La inscripción total de la escuela fue de 564 estudiantes en el año escolar 2019-2020. La gráfica circular muestra el porcentaje de estudiantes inscritos en cada grupo.



### Informe de Responsabilidad Escolar

Según los requisitos estatales y federales, todas las escuelas públicas presentan el Informe de Responsabilidad Escolar (School Accountability Report Card, SARC) anualmente como una herramienta para que los padres y las partes interesadas estén informados sobre el progreso de la escuela, los resultados de las evaluaciones y el desempeño.

### Declaración de la misión del distrito

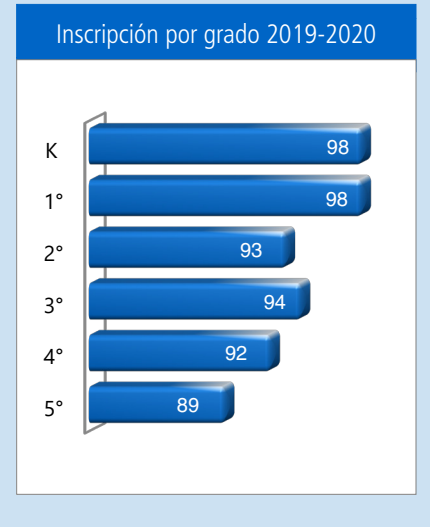
La misión del Distrito escolar unificado de Pittsburg (Pittsburg Unified School District, PUSD) es inspirar a nuestros estudiantes, asegurarnos de que logren la equidad en la excelencia académica y unirlos a través de experiencias compartidas en el aprendizaje. Creemos que la diversidad cultural de nuestra comunidad y nuestra juventud son nuestros bienes más preciados. Nos esforzamos para que nuestros estudiantes alcancen su máximo potencial y para crear compañeros de toda la vida que contribuirán de manera positiva al mundo.

### Mesa directiva

- Mr. Duane Smith, presidente
- Mr. George Miller, vicepresidente
- Dr. Laura Canciamilla, administrador
- Mr. Joseph Arenivar, administrador
- Mr. De'Shawn Woolridge, administrador

### Inscripción por grado

La gráfica de barras muestra el número total de estudiantes inscritos en cada grado para el año escolar 2019-2020.



## Metas de la mesa directiva

### 1. Rendimiento académico

- Los estudiantes demostrarán mejoras continuas en la excelencia académica, conforme a las mediciones de varias evaluaciones claras y accesibles.
- La disparidad de oportunidades sufrirá una reducción acelerada a través de apoyos e intervenciones determinadas.

### 2. Formación poderosa

- Se esperará, respaldará y medirá una formación efectiva en línea con los conocimientos fundamentales comunes para garantizar una mejora continua del rendimiento académico.

### 3. Personal destacado

- El distrito contratará maestros "altamente calificados" y con las certificaciones adecuadas.
- El distrito respaldará, retendrá y promoverá un personal de calidad a través de buenas condiciones de trabajo, paquetes de compensación competitivos y desarrollo profesional y capacitación.

### 4. Entorno de aprendizaje de calidad

- Instalaciones de alta calidad
- Escuelas seguras, disciplinadas y adecuadas
- Cultura de cuidado y respeto en la escuela
- Tecnología moderna

### 5. Organización responsable, eficiente

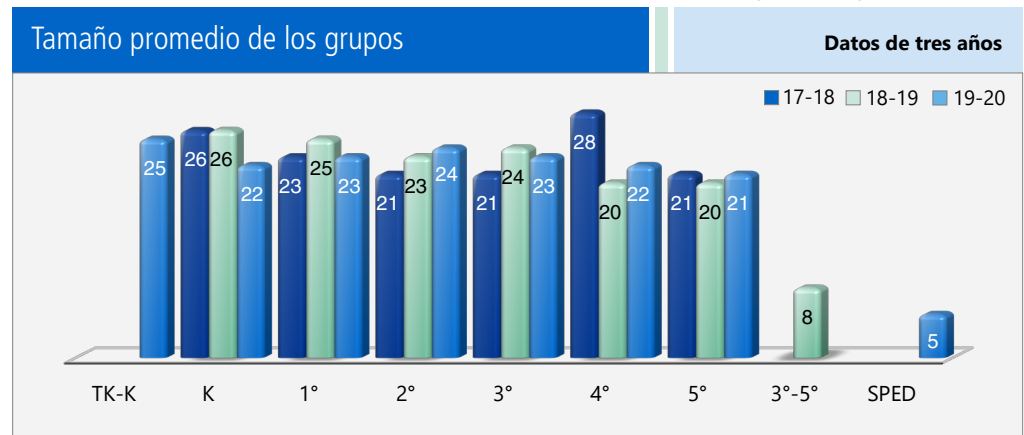
- Estabilidad fiscal y planificación responsable a largo plazo
- Sistema de rendición integral
- Tecnología educativa e informativa eficaz
- Servicio responsable, respetuoso, eficiente y transparente

### 6. Colaboración, cooperación y participación significativas de los padres

- Comunicación oportuna y accesible con la comunidad
- Asociaciones estratégicas con la comunidad
- Enfoque en la participación de padres y estudiantes, lo que incluye diversas oportunidades para la colaboración
- Comunicación y relaciones sólidas entre padres/tutores y escuelas
- Participación proactiva en el crecimiento académico y personal de los estudiantes
- Comunicación entre la mesa directiva, el superintendente y el personal

## Distribución del tamaño de los grupos

El gráfico de barras muestra los datos de tres años para el tamaño promedio de los grupos y la tabla muestra los datos de tres años para la cantidad de salones de clase por tamaño. El número de clases indica cuántos salones de clase se clasifican en cada categoría de tamaño (un rango del total de estudiantes por salón de clase). En el nivel de escuela secundaria, esta información se informa por área de materia en lugar de por grado escolar.



**Número de salones de clase por tamaño** Datos de tres años

Grado	2017-18			2018-19			2019-20		
	Número de estudiantes								
	1-20	21-32	33+	1-20	21-32	33+	1-20	21-32	33+
TK-K								1	
K		4		4			2	1	
1°		4		4			2	2	
2°	2	2		2	2			4	
3°	2	2		2	2		2	2	
4°		4		4			1	3	
5°	2	2		2	2		1	3	
SPED							3		

## Suspensiones y expulsiones

Este gráfico muestra las tasas de suspensión y expulsión de la escuela, el distrito y el estado. Los datos sobre la tasa de suspensión y expulsión del 2019-2020 no se comparan con los datos del año anterior porque fue un año escolar parcial debido a la crisis por la COVID-19. Como tal, sería inapropiado comparar las tasas de suspensión y expulsión del año escolar 2019-2020 con los años anteriores. Nota: Los estudiantes solo se cuentan una vez, independientemente del número de suspensiones.

**Suspensiones y expulsiones** Datos de tres años

	Escuela Foothill		Distrito Escolar de Pittsburg		California	
	17-18	18-19	17-18	18-19	17-18	18-19
Índices de suspensión	6.0%	4.8%	7.7%	8.8%	3.5%	3.5%
Índices de expulsión	0.0%	0.0%	0.1%	0.1%	0.1%	0.1%
	Escuela Foothill		Distrito Escolar de Pittsburg		California	
	19-20					
Índices de suspensión	2.4%		5.7%		2.5%	
Índices de expulsión	0.0%		0.0%		0.1%	





## Resultados del examen CAASPP en Ciencias para todos los estudiantes (5.º grado, 8.º grado y escuela preparatoria)

La nueva Prueba de Ciencias de California (California Science Test, CAST) se realizó por primera vez durante el año escolar 2018-2019. El siguiente gráfico muestra el porcentaje de estudiantes que cumple o supera los estándares estatales.

Porcentaje de estudiantes que cumplen o que superan los estándares estatales					Datos de dos años	
Materia	Escuela Foothill		Distrito Escolar de Pittsburg		California	
	18-19	19-20	18-19	19-20	18-19	19-20
Ciencias	16%	◇	16%	◇	30%	◇

## Resultados de la Evaluación CAASPP en ELA y Matemáticas para todos los estudiantes (de 3.º a 8.º grado y 11.º grado)

La siguiente tabla muestra el porcentaje de estudiantes que cumplen o superan los estándares estatales en ELA/Alfabetización y Matemáticas.

Porcentaje de estudiantes que cumplen o que superan los estándares estatales					Datos de dos años	
Materia	Escuela Foothill		Distrito Escolar de Pittsburg		California	
	18-19	19-20	18-19	19-20	18-19	19-20
Lengua y Literatura Inglesa/Alfabetización	37%	◇	35%	◇	51%	◇
Matemáticas	26%	◇	21%	◇	40%	◇

## Prueba de condición física de California

Cada primavera, todos los estudiantes de quinto, séptimo y noveno grado tienen que participar en la Prueba de condición física de California (California Physical Fitness Test, PFT). El Fitnessgram es el PFT designado para los estudiantes de las escuelas públicas de California establecido por la Junta Estatal de Educación. La PFT mide seis áreas clave de condición física:

1. Capacidad aeróbica
2. Composición corporal
3. Flexibilidad
4. Fuerza y resistencia abdominal
5. Fuerza y resistencia de la parte superior del cuerpo
6. Fuerza y flexibilidad del torso

El objetivo principal de Fitnessgram es animar y ayudar a los estudiantes a establecer hábitos de actividad física regular para toda la vida. La tabla muestra el porcentaje de estudiantes que cumplen los estándares de condición física para estar en la "zona de condición física saludable" para el periodo más reciente de pruebas. Para obtener más información acerca de la PFT de California, visite [www.cde.ca.gov/ta/tg/pf](http://www.cde.ca.gov/ta/tg/pf).

Prueba de condición física de California		Año escolar 2019-2020
Porcentaje de estudiantes que cumplen con los estándares de condición física	Escuela Foothill	
	Grado 5	
Cuatro de seis estándares	◇	
Cinco de seis estándares	◇	
Todos los estándares	◇	

◇ Los datos de 2019-2020 no están disponibles. Debido a la pandemia de la COVID-19, se emitió la Orden Ejecutiva N-30-20 que exime del requisito de exámenes estatales para el año escolar 2019-2020.

## Evaluación del Rendimiento y Progreso de Estudiantes de California (California Assessment of Student Performance and Progress, CAASPP)

Para el año escolar 2019-2020, la CAASPP consta de varios componentes clave, incluidos los siguientes:

**La Evaluación Alternativa de California (California Alternate Assessment, CAA)**, que incluye Lengua y Literatura Inglesa (English Language Arts, ELA)/Alfabetización y Matemáticas de tercer a octavo grado y undécimo grado, y Ciencias en quinto grado, octavo grado y la escuela preparatoria. Los estudiantes con las discapacidades cognitivas más significativas y cuyo programa educativo individualizado (individualized education program, IEP) actual designa una evaluación alternativa realizan la CAA.

**Las Evaluaciones Equilibradas** más Inteligentes incluyen ELA/Alfabetización y Matemáticas de tercer a octavo grado y undécimo grado. Se designan las Evaluaciones Equilibradas más Inteligentes para medir el progreso del estudiante para la preparación universitaria y profesional.

Las evaluaciones bajo la CAASPP muestran el desempeño de los estudiantes en relación con los estándares de contenido que el estado adoptó. En cada una de estas evaluaciones, las calificaciones agregadas de los estudiantes se informan como estándares de logros. Para obtener más información sobre las evaluaciones CAASPP, visite la página [www.cde.ca.gov/ta/tg/ca](http://www.cde.ca.gov/ta/tg/ca).

## CAASPP por grupo de estudiantes: Ciencias, Lengua y Literatura Inglesa y Matemáticas

Los gráficos de las siguientes páginas muestran el porcentaje de estudiantes que cumplieron o superaron los estándares estatales en Ciencias, Lengua y Literatura Inglesa/Alfabetización y Matemáticas de la escuela por grupos de estudiantes.

El "porcentaje de los que cumplen o exceden" se calcula tomando el número total de estudiantes que cumplen o exceden el estándar en la Evaluación Sumativa (Smarter Balanced) además del total del número de estudiantes que cumplen con el estándar en las CAA, dividido entre el total de estudiantes que participaron en ambas evaluaciones.

Nota: El número de estudiantes examinados incluye todos los estudiantes que participaron en el examen independientemente de si recibieron una calificación o no. Sin embargo, el número de estudiantes examinados no es el número que se usó para calcular los porcentajes del nivel de logro. Los porcentajes de nivel de logro se calcularon solamente con los estudiantes que fueron calificados.

## Resultados de la CAASPP por grupo de estudiantes: Ciencias (5.º grado)

Porcentaje de estudiantes que cumplen o que superan los estándares estatales					Año escolar 2019-2020
Ciencias					
Grupo	Inscripción total	Número examinado	Porcentaje examinado	Porcentaje no examinado	Porcentaje de estudiantes que cumplen o exceden
Todos los estudiantes	◇	◇	◇	◇	◇
Hombres	◇	◇	◇	◇	◇
Mujeres	◇	◇	◇	◇	◇
Negros o afroestadounidenses	◇	◇	◇	◇	◇
Indios americanos o nativos de Alaska	◇	◇	◇	◇	◇
Asiáticos	◇	◇	◇	◇	◇
Filipinos	◇	◇	◇	◇	◇
Hispanos o latinos	◇	◇	◇	◇	◇
Nativos de Hawái o de las islas del Pacífico	◇	◇	◇	◇	◇
Blancos	◇	◇	◇	◇	◇
De dos o más razas	◇	◇	◇	◇	◇
Con desventaja socioeconómica	◇	◇	◇	◇	◇
Estudiantes del idioma inglés	◇	◇	◇	◇	◇
Estudiantes con discapacidades	◇	◇	◇	◇	◇
Estudiantes que reciben servicios de educación para inmigrantes	◇	◇	◇	◇	◇
Jóvenes en régimen de acogida familiar	◇	◇	◇	◇	◇
Personas sin hogar	◇	◇	◇	◇	◇

◇ Los datos de 2019-2020 no están disponibles. Debido a la pandemia de la COVID-19, se emitió la Orden Ejecutiva N-30-20 que exime del requisito de exámenes estatales para el año escolar 2019-2020.

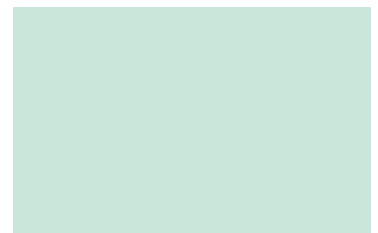
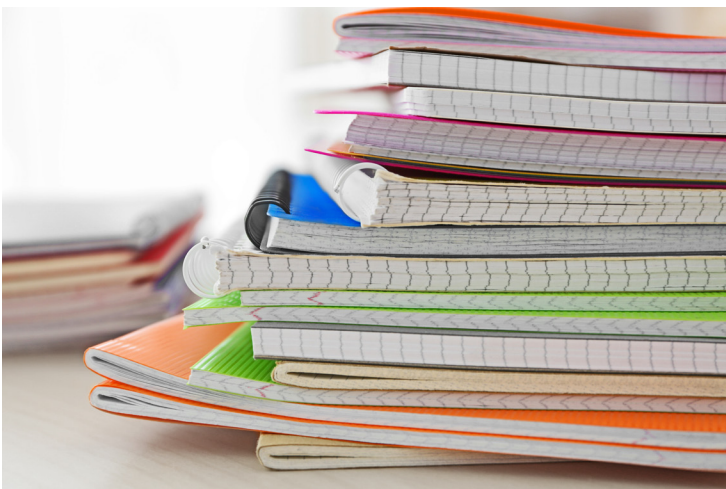




## Resultados de la CAASPP por grupo de estudiantes: Lengua y Literatura Inglesa (de 3.º a 5.º grado)

Porcentaje de estudiantes que cumplen o que superan los estándares estatales					Año escolar 2019-2020
Lengua y Literatura Inglesa					
Grupo	Inscripción total	Número examinado	Porcentaje examinado	Porcentaje no examinado	Porcentaje de estudiantes que cumplen o exceden
Todos los estudiantes	◇	◇	◇	◇	◇
Hombres	◇	◇	◇	◇	◇
Mujeres	◇	◇	◇	◇	◇
Negros o afroestadounidenses	◇	◇	◇	◇	◇
Indios americanos o nativos de Alaska	◇	◇	◇	◇	◇
Asiáticos	◇	◇	◇	◇	◇
Filipinos	◇	◇	◇	◇	◇
Hispanos o latinos	◇	◇	◇	◇	◇
Nativos de Hawái o de las islas del Pacífico	◇	◇	◇	◇	◇
Blancos	◇	◇	◇	◇	◇
De dos o más razas	◇	◇	◇	◇	◇
Con desventaja socioeconómica	◇	◇	◇	◇	◇
Estudiantes del idioma inglés	◇	◇	◇	◇	◇
Estudiantes con discapacidades	◇	◇	◇	◇	◇
Estudiantes que reciben servicios de educación para inmigrantes	◇	◇	◇	◇	◇
Jóvenes en régimen de acogida familiar	◇	◇	◇	◇	◇
Personas sin hogar	◇	◇	◇	◇	◇

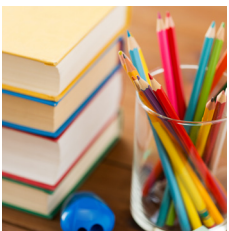
◇ Los datos de 2019-2020 no están disponibles. Debido a la pandemia de la COVID-19, se emitió la Orden Ejecutiva N-30-20 que exime del requisito de exámenes estatales para el año escolar 2019-2020.



## Resultados de la CAASPP por grupo de estudiantes: Matemáticas (de 3.º a 5.º grado)

Porcentaje de estudiantes que cumplen o que superan los estándares estatales					Año escolar 2019-2020
Matemáticas					
Grupo	Inscripción total	Número examinado	Porcentaje examinado	Porcentaje no examinado	Porcentaje de estudiantes que cumplen o exceden
Todos los estudiantes	◇	◇	◇	◇	◇
Hombres	◇	◇	◇	◇	◇
Mujeres	◇	◇	◇	◇	◇
Negros o afroestadounidenses	◇	◇	◇	◇	◇
Indios americanos o nativos de Alaska	◇	◇	◇	◇	◇
Asiáticos	◇	◇	◇	◇	◇
Filipinos	◇	◇	◇	◇	◇
Hispanos o latinos	◇	◇	◇	◇	◇
Nativos de Hawái o de las islas del Pacífico	◇	◇	◇	◇	◇
Blancos	◇	◇	◇	◇	◇
De dos o más razas	◇	◇	◇	◇	◇
Con desventaja socioeconómica	◇	◇	◇	◇	◇
Estudiantes del idioma inglés	◇	◇	◇	◇	◇
Estudiantes con discapacidades	◇	◇	◇	◇	◇
Estudiantes que reciben servicios de educación para inmigrantes	◇	◇	◇	◇	◇
Jóvenes en régimen de acogida familiar	◇	◇	◇	◇	◇
Personas sin hogar	◇	◇	◇	◇	◇

◇ Los datos de 2019-2020 no están disponibles. Debido a la pandemia de la COVID-19, se emitió la Orden Ejecutiva N-30-20 que exime del requisito de exámenes estatales para el año escolar 2019-2020.







## Buen estado de la instalación escolar

La tabla muestra los resultados de la inspección más reciente que se realizó en la escuela usando la Herramienta de inspección de instalaciones (Facility Inspection Tool, FIT) o el formulario escolar equivalente. Esta inspección determina el buen estado de la instalación escolar; usa las calificaciones: en buenas condiciones, condiciones regulares o malas condiciones. El resumen general de las condiciones de la instalación se califica en: ejemplar, bueno, regular o malo.

Buen estado de la instalación escolar		Año escolar 2020-2021
Elementos inspeccionados	Estado de mantenimiento	
<b>Sistemas:</b> Fugas de gas, alcantarillado, sistemas mecánicos (calefacción, ventilación y climatización)	Bueno	
<b>Interior:</b> Superficies interiores (pisos, techos, paredes y marcos de las ventanas)	Bueno	
<b>Limpieza:</b> Control de pestes/plagas, limpieza general	Bueno	
<b>Eléctrico:</b> Sistemas eléctricos	Bueno	
<b>Sanitarios y bebederos:</b> Sanitarios, lavabos y bebederos	Bueno	
<b>Seguridad:</b> Prevención de incendios, sistemas de emergencia, materiales peligrosos	Bueno	
<b>Estructura:</b> Condición de las estructuras, techos	Bueno	
<b>Exterior:</b> Ventanas, puertas, rejas, bardas, terrenos y patios de juego	Bueno	
<b>Resumen general de las condiciones de la instalación</b>	Bueno	
<b>Fecha de inspección más reciente del plantel escolar</b>	10/27/2020	
<b>Fecha en que se completó por última vez el formulario de inspección</b>	10/27/2020	

## Deficiencias y reparaciones

La tabla indica las reparaciones que se deben realizar para todas las deficiencias que se encontraron durante la inspección del sitio. Se incluyen todas las deficiencias, independientemente del estado de reparación de cada artículo.

Deficiencias y reparaciones		Año escolar 2020-2021
Elementos inspeccionados	Deficiencias y medidas tomadas o previstas	Fecha de acción
<b>Seguridad</b>	El asfalto del patio de juegos de tercer grado tiene una gran protuberancia y se debe reparar. Se realizó la solicitud de reparación del asfalto del jardín de infantes. Se realizó un pedido de trabajo para ejecutar las reparaciones.	En curso

## Instalaciones escolares

Foothill fue construida en 1977 con un diseño de "unidades" que tiene grupos de cinco salones alrededor de un sexto salón común. Cada una de nuestras cinco unidades tiene un salón o una sala de trabajo para maestros y un baño. Tenemos 32 salones en total.

Contamos con un campus atractivo desde que realizamos tareas de modernización en el verano de 2010. También renovamos todos los salones en el verano de 2013.

Tenemos una biblioteca con más de 16 000 libros, incluidos libros multiculturales, libros bilingües y libros en otros idiomas además del inglés. También tenemos un salón de usos múltiples que contiene nuestra cafetería y nuestro escenario. El piso del escenario se reemplazó en el otoño de 2005. Actualmente tenemos cuatro estructuras en el patio de juegos: una para el jardín de infantes y tres para los grados más pequeños. Las estructuras de juego del primer y tercer grado fueron reemplazadas en agosto de 2018. Hay tres canchas grandes de baloncesto al aire libre y dos canchas pequeñas. También tenemos tres áreas de juego con césped: una para jardín de infantes, una para 1° y 2° grado, y una para 3°, 4° y 5° grado.

Nos esforzamos por mantener a todos nuestros estudiantes seguros antes, durante y después de la escuela. Les enseñamos a los estudiantes a cuidar su seguridad y ser respetuosos y responsables. Los recompensamos por seguir estas reglas escolares. Durante la jornada escolar, les pedimos a los visitantes que registren su entrada y usen una insignia de visitante o voluntario en el campus. Tenemos un plan escolar seguro que actualizamos todos los años y que incluye un procedimiento para cierre de emergencia y actuación ante intrusos. Se instalaron cámaras de seguridad en toda la escuela durante el verano de 2015. Los maestros tienen tareas de supervisión asignadas antes de la escuela, durante los recesos y después de la escuela. Se contratan miembros de personal clasificados para brindar supervisión durante el desayuno, el almuerzo y los recesos. Cada maestro tiene una computadora de escritorio. Nuestro laboratorio informático recibió computadoras nuevas en el verano de 2017. Todas las computadoras tienen acceso inalámbrico a Internet. Todos los salones tienen una cámara para documentos, un proyector montado y una pantalla de proyección.

*Continuación en la barra lateral*

## Instalaciones escolares

### *Continuación de la izquierda*

Tenemos un conserje titular a tiempo completo, un conserje a tiempo completo que trabaja durante las noches y un conserje adicional a tiempo parcial que trabaja durante las noches.

Los sitios reciben inspecciones anuales de conformidad con las pautas generadas por la decisión del acuerdo de Williams. En este momento, no tenemos discrepancias relacionadas con la seguridad que no se hayan corregido. El administrador del sitio y el personal de conserjería se encargan de la limpieza de la escuela todos los días. Los baños se limpian de forma rutinaria, se registran las discrepancias, se crean pedidos de trabajo y se realizan correcciones de manera puntual.

El recinto y las instalaciones escolares son adecuados para la inscripción estudiantil asignada al sitio. Las tareas de mantenimiento aplazadas se programan y completan de manera puntual.

La Escuela Primaria Foothill experimentó una modernización exhaustiva durante el verano de 2013. El proyecto principal incluyó lo siguiente:

Nuevo sistema de megafonía y un sistema telefónico actualizado

Nuevas mesas, escritorios y sillas para maestros y estudiantes

Nuevas mesas para la cafetería

Nuevos pisos, paneles punzables de pared, pizarras y módulos de trabajo en cada salón

Nuevo sistema de aire acondicionado en las unidades A, C, D y E, y el edificio de administración

Nuevas computadoras para el laboratorio informático

También se instalaron paneles solares durante el verano de 2010. Estos paneles solares no formaron parte de la modernización en 2010, pero se utilizarán para suministrar energía a los edificios escolares. Los paneles solares se volvieron a pintar en octubre de 2019.

## Panel de Escuelas de California

El Panel de Escuelas de California (Panel), <https://www.caschooldashboard.org/>, refleja el nuevo sistema de mejora continua y responsabilidad de California, y proporciona información sobre cómo las Agencias de Educación Locales (Local Educational Agency, LEA) y las escuelas satisfacen las necesidades de la diversa población estudiantil de California. El Panel contiene informes que muestran el desempeño de las LEA, las escuelas y los grupos de estudiantes en un conjunto de medidas estatales y locales para ayudar a identificar las fortalezas, los desafíos y las áreas que deben mejorar.

## Disponibilidad de libros de texto y materiales educativos

La siguiente es una lista del porcentaje de estudiantes que no cuentan con sus propios libros de texto y materiales educativos asignados.

Porcentaje de estudiantes que no cuentan con materiales por materia	
Año escolar 2020-2021	
Lectura/Lengua y literatura inglesa	0%
Matemáticas	0%
Ciencias	0%
Historia/Ciencias sociales	0%
Artes visuales y escénicas	◇
Lengua extranjera	◇
Salud	◇

## Calidad de los libros de texto

La tabla siguiente presenta los criterios requeridos para escoger los libros de texto y los materiales educativos.

Calidad de los libros de texto	
Año escolar 2020-2021	
Criterios	Sí/No
¿Los libros de texto han sido adoptados de la lista más reciente aprobada por el estado o por la junta rectora local?	Sí
¿Los libros de texto son acordes al contenido y los ciclos de los planes de estudio adoptados por Junta Estatal de Educación?	Sí
¿Todos los estudiantes, incluidos los estudiantes del idioma inglés, tienen acceso a sus propios libros de texto y materiales educativos para utilizarlos en clase o llevarlos a casa?	Sí

## Vigencia de los libros de texto

Esta tabla muestra la fecha en que se llevó a cabo la audiencia pública más reciente donde se adoptó una resolución sobre la suficiencia de los materiales educativos.

Currency of Textbooks	
Año escolar 2020-2021	
Fecha de recolección de datos	9/9/2020

## Libros de texto y materiales educativos

Los libros de texto adoptados por el estado de California son recomendados por los comités del distrito, adoptados por la mesa directiva y, posteriormente, adquiridos. Cada sitio, a través de fondos proporcionados por el distrito, ha sido capaz de brindarle a cada estudiante una copia de cada libro de texto principal para utilizar en clase y llevar a casa para hacer los deberes.

El distrito ha adquirido libros de texto y materiales educativos para los estudiantes de jardín de infantes a 12.º grado; dichos libros de texto y materiales educativos son utilizados por los estudiantes de cada grado en cada escuela. La mesa directiva del Distrito escolar unificado de Pittsburg declaró durante su reunión de junta escolar de otoño que PUSD proporcionó suficientes libros de texto y materiales educativos acordes al ciclo del marco de plan de estudios adoptado por la junta estatal.

Lista de libros de texto y materiales educativos		Año escolar 2020-2021
Materia	Libro de texto	Adoptados
Lectura/Lengua y literatura inglesa	<i>Reading Wonders</i> , Macmillan McGraw Hill ELD <i>Reading Wonders</i> , Macmillan McGraw Hill (K-5) DI <i>Lecturas Maravillas</i> , McGraw Hill	2017
Matemáticas	<i>Go Math!</i> , Houghton Mifflin Harcourt (K-5)	2016
Ciencias	<i>California Science</i> , Macmillan McGraw Hill (K-5)	2007
Historia/Ciencias sociales	<i>History/Social Science for California</i> , Scott Foresman (K-5)	2006

## Acceso público a Internet

El acceso a Internet está disponible en las bibliotecas públicas y otros lugares accesibles al público (por ejemplo, la Biblioteca Estatal de California). Por lo general, el acceso a Internet de las bibliotecas y los lugares públicos se proporciona según el orden de llegada. Otras restricciones incluyen las horas de uso, el tiempo en que una computadora puede usarse (dependiendo de la disponibilidad), los tipos de programas disponibles en cada computadora y la capacidad para imprimir documentos.

## Participación de los padres

Hay muchas maneras de involucrarse: participar en uno de los comités de padres que se describen a continuación, asistir a nuestros eventos escolares, ayudar en la escuela o mantenerse informado y asociarse con nosotros para ayudar a sus hijos a alcanzar el éxito.

Comité Asesor de Estudiantes de Inglés (English Learner Advisory Committee, ELAC)

- Asesora a la directora y al personal sobre programas y servicios para estudiantes del idioma inglés (estudiantes que están aprendiendo inglés como segunda lengua).
- Padres bilingües
- El enfoque está en nuestro programa bilingüe (español-inglés), que está diseñado para añadir dominio del inglés a los hispanohablantes y dominio del español a los angloparlantes.
- Consejo del Plantel Escolar (School Site Council, SSC)
- Consta de cinco padres elegidos y cuatro miembros del personal elegidos, además de la directora. Su principal función es brindar información y control sobre el desarrollo y la implementación del plan escolar y presupuestos relacionados.

Otras oportunidades para que los padres participen son:

- Asistir a los maestros en el salón con materiales y proyectos.
- Asistir con eventos, como el día de fotos o el examen visual y dental.
- Asistir con la supervisión del patio de juegos, en el estacionamiento y durante el almuerzo.
- Ofrecerse como voluntario en eventos tradicionales como las Olimpiadas, el Día Internacional y el carnaval de la escuela, que están diseñados para aumentar el nivel de participación de los padres y la comunidad dentro de nuestra escuela.
- Brindar consejo y apoyo especializado en relación con su trabajo o experiencia.

Para obtener más información sobre cómo participar, envíe un correo electrónico a nuestra coordinadora de padres, Ernestina Chamorro, a [echamorro@pittsburg.k12.ca.us](mailto:echamorro@pittsburg.k12.ca.us).



## Preparación de los maestros

Esta tabla muestra información sobre las credenciales y la preparación de los maestros. Los maestros con todas las credenciales incluyen maestros con prácticas profesionales en distritos y universidades, prácticas preprofesionales, permisos ante emergencias u otros, y exenciones. Para obtener más información sobre la preparación académica de los maestros, visite [www.ctc.ca.gov](http://www.ctc.ca.gov).

Información sobre las acreditaciones de los maestros	Datos de tres años			
	Distrito Escolar de Pittsburg	Escuela Foothill		
Maestros	20-21	18-19	19-20	20-21
<b>Maestros con acreditación completa</b>	518	30	29	30
<b>Maestros sin acreditación completa</b>	18	0	2	1
<b>Enseñanza fuera del área de competencia de la materia (con acreditación completa)</b>	2	1	0	0

## Asignaciones incorrectas de maestros y puestos vacantes

Esta tabla muestra el número de maestros con asignación incorrecta (puestos que ocupan maestros que no cuentan con la autorización legal para enseñar el nivel de grado, la materia, el grupo de estudiantes, etc.) y el número de puestos vacantes (no ocupado por un solo maestro designado para enseñar todo el curso al inicio del año o semestre escolar). Tenga en cuenta que las faltas de asignación de maestros totales incluyen el número de faltas de asignación de maestros de estudiantes del idioma inglés.

Asignaciones incorrectas de maestros y puestos vacantes	Datos de tres años		
	Escuela Foothill		
Maestros	18-19	19-20	20-21
<b>Asignaciones incorrectas de maestros de estudiantes del idioma inglés</b>	0	0	0
<b>Total de asignaciones incorrectas de maestros</b>	0	0	0
<b>Puestos vacantes</b>	0	0	0

## Desarrollo profesional

El Plan de Responsabilidad y Control Local (Local Control Accountability Plan, LCAP), el anexo del LCAP, el Plan de Continuidad del Aprendizaje (Learning Continuity Plan, LCP) y el Plan Escolar para el Rendimiento Académico Estudiantil (School Plan for Student Achievement, SPSA) de los sitios son el origen del objetivo principal seleccionado para el desarrollo profesional. Los datos del rendimiento académico impulsan la selección de oportunidades de aprendizaje para adultos. En función de los datos sobre el rendimiento académico, incluidos los datos de grupos de estudiantes de pocos recursos, el distrito está centrando el desarrollo profesional en integrar los Estándares Estatales de Conocimientos Fundamentales Comunes en Lengua y Literatura Inglesa (English Language Arts, ELA) y Matemáticas. Además, hemos invertido en el desarrollo profesional de todo el personal para apoyar la educación a distancia.

Cada maestro participa en tres días de desarrollo profesional. Además, los maestros colaboran entre sí en reuniones entre departamentos/grados. Los administradores del sitio brindan apoyo y comparten su opinión con los miembros del personal en lo referente a mejoras específicas. Los maestros de Pittsburg colaboran con sus colegas para crear las lecciones o unidades comunes que imparten en sus aulas.

Hay diversos institutos de verano integrales. Hay capacitaciones exhaustivas disponibles relacionadas a la implementación de planes de estudios fundamentales, programas de intervención, Desarrollo del Inglés (English Language Development, ELD), participación estructurada, redacción expositiva, comprensión lectora y Matemáticas, entre otros. Se proporciona compensación a los maestros que asisten al desarrollo profesional fuera de la jornada laboral.

Días de desarrollo profesional	Datos de tres años		
	2018-2019	2019-2020	2020-2021
<b>Cantidad de días escolares dedicados al desarrollo del personal y a la mejora continua</b>	3	3	3

◇ No corresponde.



## Asesores académicos y personal de apoyo escolar

Esta tabla muestra información sobre los asesores académicos y el personal de apoyo escolar y su equivalente de tiempo completo (full-time equivalent, FTE).

Datos sobre la proporción de estudiantes con respecto a los asesores académicos y el personal de apoyo escolar

Año escolar 2019-2020

	Proporción
<b>Estudiantes con respecto a asesores académicos</b>	◇
<b>Personal de apoyo</b>	<b>FTE</b>
<b>Asesor (académico, social/de comportamiento o desarrollo profesional)</b>	0.00
<b>Maestro de biblioteca y medios audiovisuales (bibliotecario)</b>	1.00
<b>Personal de servicio de biblioteca y medios audiovisuales (auxiliar docente)</b>	0.00
<b>Psicólogo</b>	1.00
<b>Trabajador social</b>	0.00
<b>Enfermero</b>	0.50
<b>Especialista del habla, lenguaje y audición</b>	1.00
<b>Especialista de recursos (no docente)</b>	1.00

## Tipos de servicios financiados

Se proporcionan los siguientes servicios en el distrito o sitio:

- Equipo de colaboración e intervención
- Desarrollo profesional que incluye capacitaciones en Lengua y Literatura Inglesa (English Language Arts, ELA) y en Matemáticas; estudios de desarrollo académico, del idioma e intercultural; examen sobre la capacidad de aprendizaje del idioma inglés (Developmental English Proficiency Test, ADEPT); Desarrollo Sistemático del Inglés (Systematic English Language Development [ELD]); estudio de la lección y protocolo de datos
- Capacitación y oportunidades de participación de padres y familiares
- Programa diurno extendido y programa de intervención de verano
- Programas de preparación para la universidad
- Asesoría
- Reducción del tamaño de la clase
- Programas de verano
- Programas de recuperación de créditos

## Datos financieros escolares

La tabla siguiente muestra el sueldo promedio de un maestro y un desglose de los gastos escolares por estudiante de fuentes restringidas y no restringidas.

Datos financieros escolares	
Año fiscal 2018-2019	
<b>Gastos totales por estudiante</b>	\$8,402
<b>Gastos por estudiante de fuentes restringidas</b>	\$1,060
<b>Gastos por estudiante de fuentes no restringidas</b>	\$7,342
<b>Sueldo anual promedio de un maestro</b>	\$80,620

## Gastos por estudiante

Los gastos adicionales o restringidos provienen de dinero cuyo uso está controlado por la ley o por el donador. El dinero que el distrito o la junta gobernante ha designado para fines específicos no se considera restringido. Los gastos básicos o no restringidos son de dinero cuyo uso, excepto para lineamientos generales, no está controlado por la ley o por el donador.

## Datos financieros

Los datos financieros que se muestran en este SARC se refieren al año fiscal 2018-2019. La información fiscal más actualizada proporcionada por el estado siempre es dos años anterior al año escolar presente, y un año anterior a la mayoría de los datos incluidos en este informe. Para conocer más detalles sobre los gastos escolares en todos los distritos de California, consulte la página de Gastos actuales en educación y gastos por estudiante, del Departamento de Educación de California (California Department of Education, CDE), en [www.cde.ca.gov/ds/fd/ec](http://www.cde.ca.gov/ds/fd/ec). Para obtener información sobre los sueldos de los maestros en todos los distritos de California, consulte la página Salarios y prestaciones acreditados, del CDE, en [www.cde.ca.gov/ds/fd/cg](http://www.cde.ca.gov/ds/fd/cg). Para buscar gastos y sueldos para un distrito escolar específico, consulte la página Ed-Data, en [www.ed-data.org](http://www.ed-data.org).

## Datos financieros del distrito

Esta tabla muestra información sobre los sueldos de los maestros y del personal administrativo del distrito y compara las cifras con los promedios estatales de los distritos de tipo y tamaño similares. Nota: Los datos sobre salarios del distrito no incluyen los beneficios.

Datos sobre sueldos	Año fiscal 2018-2019	
	Distrito Escolar de Pittsburg	Distrito de tamaño similar
<b>Sueldo de un maestro principiante</b>	\$50,299	\$52,484
<b>Sueldo medio de un maestro</b>	\$75,114	\$81,939
<b>Sueldo más alto de un maestro</b>	\$93,344	\$102,383
<b>Sueldo promedio de un director de escuela primaria</b>	\$125,391	\$129,392
<b>Sueldo promedio de un director de escuela secundaria</b>	\$134,714	\$136,831
<b>Sueldo promedio de un director de escuela preparatoria</b>	\$137,911	\$147,493
<b>Sueldo del superintendente</b>	\$230,725	\$254,706
<b>Sueldos de los maestros: porcentaje del presupuesto</b>	33%	34%
<b>Sueldos de administrativos: porcentaje del presupuesto</b>	6%	5%

## Comparación de datos financieros

Esta tabla muestra los gastos escolares por estudiante de fuentes no restringidas y el sueldo promedio de un maestro, y lo compara con los datos del distrito y estatales.

Financial Data Comparison	Año fiscal 2018-2019	
	Gastos por estudiante de fuentes no restringidas	Sueldo anual promedio de un maestro
<b>Escuela Foothill</b>		
<b>Distrito Escolar de Pittsburg</b>		
<b>California</b>	\$7,750	\$75,706
<b>Escuela y distrito: diferencia porcentual</b>		
<b>Escuela y California: diferencia porcentual</b>		

## Informe de Responsabilidad Escolar

PUBLICADO POR:



El Departamento de Educación de California, la escuela y las oficinas distritales proporcionaron los datos para el SARC de este año. Para obtener más información sobre las escuelas y los distritos de California y las comparaciones de la escuela con el distrito, el condado y el estado, consulte la página DataQuest at <http://dq.cde.ca.gov/dataquest>. DataQuest es un recurso en línea que proporciona informes sobre responsabilidad, datos de pruebas, inscripción, graduados, deserciones, inscripciones a cursos, personal y datos sobre los estudiantes del idioma inglés. De acuerdo con la Sección 35256 del Código de Educación, cada distrito escolar debe hacer copias en papel de su informe anual actualizado, disponible, previa solicitud, a más tardar el 1.º de febrero de cada año.

Todos los datos son precisos a partir de diciembre de 2020.