

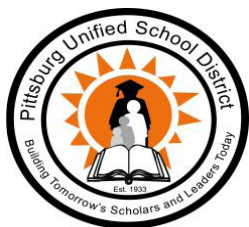
Escuela Preparatoria Black Diamond

Grado 9-12
Código CDS 07-61788-0730184

Brian Wilson, Director
brianwilson@pittsburgusd.net

1131 Stoneman Avenue
Pittsburg, CA 94565
(925) 473-2510

www.pittsburg.k12.ca.us/Domain/19



Distrito escolar unificado de Pittsburg

2000 Railroad Avenue Pittsburg, CA 94565 ▪ www.pittsburg.k12.ca.us
Janet Schulze, Superintendente ▪ jschulze@pittsburgusd.net ▪ (925) 473-2300



Mensaje del director

La Escuela Preparatoria Black Diamond (Black Diamond High School, BDHS) se especializa en brindar un entorno educativo único con un ambiente familiar seguro. Black Diamond se esfuerza por brindarles a todos los estudiantes un programa personalizado que promueve el crecimiento académico, la conciencia cultural, el respeto por uno mismo y por otros, la imagen personal positiva y la capacidad de tomar decisiones. La visión de Black Diamond es que sus graduados sean comunicadores eficaces, pensadores complejos, adultos autónomos, trabajadores colaborativos y ciudadanos responsables. Durante el año escolar 2019-2020, el Departamento de Educación de California reconoció a la Escuela Preparatoria Black Diamond como una escuela preparatoria de continuación modelo, y la escuela recibió su acreditación actualizada en la primavera de 2018. También nos esforzamos por apoyar a los estudiantes en otras maneras al crear una comunidad y brindarles la oportunidad de hacer cosas dentro y fuera del campus. Creamos un programa de asesoría para acercar la comunidad y la cultura a la escuela, un programa de baloncesto para que los estudiantes puedan competir, clubes y actividades para brindar a los estudiantes oportunidades para expresarse.

Declaración de la misión de la escuela

En la Escuela Preparatoria Black Diamond, el crecimiento académico, social y emocional de cada estudiante es nuestro enfoque principal. Brindamos un entorno para que nuestros estudiantes sean exitosos y seguros. Las partes interesadas trabajan en conjunto para brindar asesoría académica significativa y apoyo personal a cada estudiante a fin de asegurarse de que todos sean valorados de manera excepcional.

Declaración de la visión de la escuela

La Escuela Preparatoria Black Diamond cuenta con un diverso personal experimentado que se esfuerza por ofrecer un programa que refleje los siguientes valores:

- BDHS se compromete a desafiar el crecimiento de todos los estudiantes.
- BDHS considera que las familias son una parte integral de nuestra comunidad.
- BDHS motiva a los estudiantes a aprender, trabajar y prosperar en un entorno creativo.
- BDHS apoya a todos los estudiantes para que adquieran las habilidades necesarias y cumplan con los requisitos para graduarse.

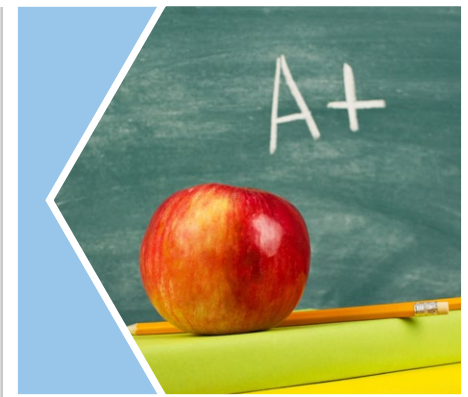
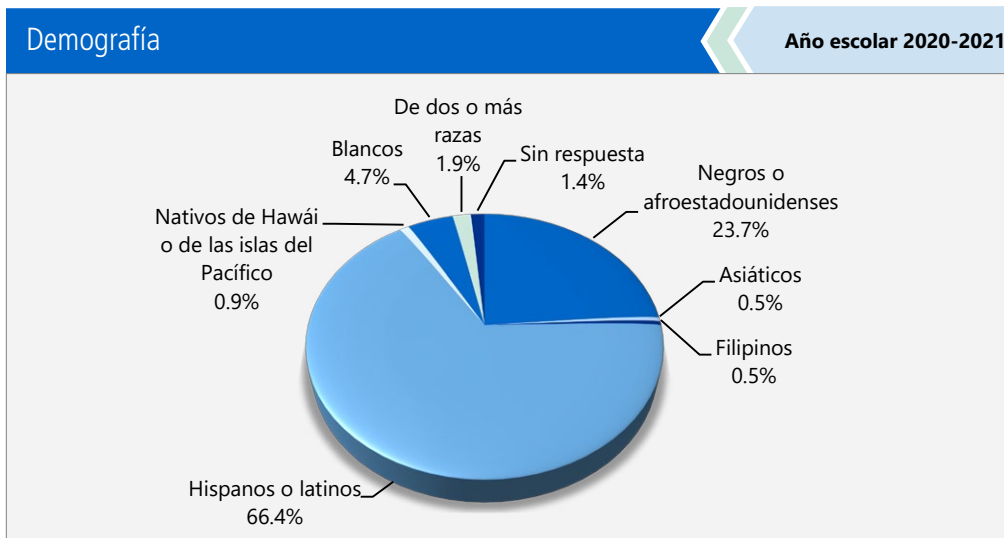
Participación de los padres

A través de nuestra coordinadora, los padres reciben información sobre las actividades de la escuela y cualquier problema relacionado con un estudiante individual. Los maestros se han comprometido a mantenerse en contacto con las familias de los estudiantes en su grupo asesor. Esto incluirá una llamada telefónica de presentación al comienzo del año y llamadas telefónicas para invitar a las familias a los eventos de la escuela (incluida la Noche de Orientación para el Regreso a Clases, asambleas de premios y jornadas de puertas abiertas) y comunicar otras cuestiones de interés. Durante la orientación, los padres tienen la oportunidad de comprometerse a participar en la escuela de diferentes maneras: participar en comidas a la canasta para asambleas, el Consejo del Plantel Escolar (School Site Council, SSC) y el Comité Asesor de Estudiantes de Inglés (English Learner Advisory Committee, ELAC), o realizar presentaciones en clases de interés para los estudiantes.

Para obtener más información sobre cómo participar en la escuela, comuníquense con las coordinadoras de padres, Maria Espinosa y Melanie Mosley, llamando al (925) 473-2510.

Inscripción por grupo de estudiantes

La inscripción total en la escuela fue de 211 estudiantes en el año escolar 2020-2021. La gráfica circular muestra el porcentaje de estudiantes inscritos en cada grupo.



Informe de Responsabilidad Escolar

Según los requisitos estatales y federales, todas las escuelas públicas presentan el Informe de Responsabilidad Escolar (School Accountability Report Card, SARC) anualmente como una herramienta para que los padres y las partes interesadas estén informados sobre el progreso de la escuela, los resultados de las evaluaciones y el desempeño.

Declaración de la misión del distrito

La misión del Distrito escolar unificado de Pittsburg (Pittsburg Unified School District, PUSD) es inspirar a nuestros estudiantes, asegurarnos de que logren la equidad en la excelencia académica y unirlos a través de experiencias compartidas en el aprendizaje. Creemos que la diversidad cultural de nuestra comunidad y nuestra juventud son nuestros bienes más preciados. Nos esforzamos para que nuestros estudiantes alcancen su máximo potencial y para crear compañeros de toda la vida que contribuirán de manera positiva al mundo.

Mesa directiva

Mr. Duane Smith, presidente
 Mr. De'Shawn Woolridge, vicepresidente
 Ms. Taylor Sims, administrador
 Mr. Joseph Arenivar, administrador
 Mr. George Miller, administrador

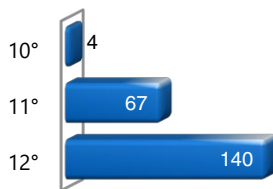
Inscripción por grupo de estudiantes

Demografía	
Año escolar 2020-2021	
Mujeres	31.80%
Hombres	68.20%
No binario	0.00%
Estudiantes del idioma inglés	33.60%
Jóvenes en régimen de acogida familiar	2.80%
Personas sin hogar	6.20%
Inmigrante	0.00%
Con desventaja socioeconómica	85.80%
Estudiantes con discapacidades	16.60%

Inscripción por grado

La gráfica de barras muestra el número total de estudiantes inscritos en cada grado para el año escolar 2020-2021.

Inscripción por grado 2020-2021

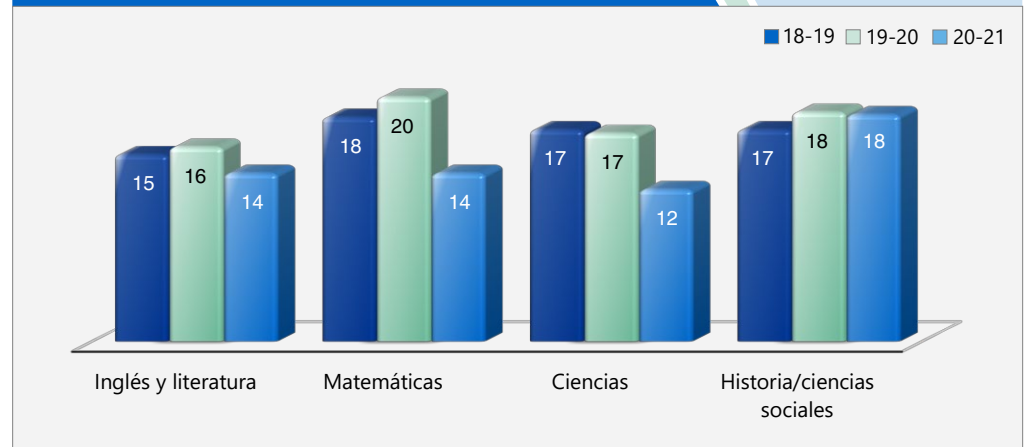


Distribución del tamaño de los grupos

El gráfico de barras muestra los datos de tres años para el tamaño promedio de los grupos y la tabla muestra los datos de tres años para la cantidad de salones de clase por tamaño. El número de clases indica cuántos salones de clase se clasifican en cada categoría de tamaño (un rango del total de estudiantes por salón de clase). En el nivel de escuela secundaria, esta información se informa por área de materia en lugar de por grado escolar.

Tamaño promedio de los grupos

Datos de tres años



Número de salones de clase por tamaño

Datos de tres años

Materia	2018-19			2019-20			2020-21		
	Número de estudiantes								
	1-22	23-32	33+	1-22	23-32	33+	1-22	21-32	33+
Lengua y literatura inglesa	17			19			13		
Matemáticas	9			7			10		
Ciencias	8			10			10		
Historia/Ciencias sociales	15			16			14		

Programas de educación técnica y profesional

La escuela reconoció la necesidad de abordar la preparación de carreras y lo hace a través de una serie de medidas, como talleres para hablar sobre capacidades adecuadas para trabajos, oradores invitados de programas industriales, observación del trabajo en determinados campos para reconocer las capacidades necesarias, viajes de campo a diferentes centros de trabajo para permitir que los estudiantes vean y comprendan el entorno laboral, y entrevistas simuladas con grupos de trabajo locales para darles a los estudiantes una idea de lo que se necesita en el campo. La mayor parte de estas actividades están abiertas a todos los estudiantes, pero algunas están destinadas a grupos específicos para identificar su lugar en determinados campos (por ejemplo, mujeres en el sector de la construcción).

Participación en educación técnica y profesional

Esta tabla muestra información sobre la participación en los programas de educación técnica y profesional (Career Technical Education, CTE) de la escuela.

Datos sobre educación técnica y profesional

Participación en 2020-2021

	Escuela Black Diamond
Cantidad de estudiantes que participaron en un programa de CTE	0
Cantidad de estudiantes que completaron un programa de CTE y obtuvieron un diploma de escuela preparatoria	0.00%
Porcentaje de cursos de CTE que están secuenciados o articulados entre una escuela y las instituciones de educación superior	0.00%

Suspensiones y expulsiones

Esta tabla muestra las tasas de suspensión y expulsión a nivel escolar, estatal y del distrito obtenidas para el período de julio a junio, para cada año escolar completo respectivamente.

Suspensiones y expulsiones		Datos de dos años					
	Escuela Black Diamond		Distrito Escolar de Pittsburg		California		
	18-19	20-21	18-19	20-21	18-19	20-21	
Índices de suspensión	17.4%	0.0%	8.8%	0.0%	3.5%	0.2%	
Índices de expulsión	0.3%	0.0%	0.1%	0.0%	0.1%	0.0%	

Nota: Es posible que los datos recopilados durante el año escolar 2020-2021 no sean comparables con los de años anteriores debido a las diferencias en las modalidades de instrucción de la enseñanza en respuesta a la pandemia de la COVID-19.

Esta tabla muestra las tasas de suspensión y expulsión a nivel escolar, estatal y del distrito obtenidas para el período de julio a febrero; una muestra del año escolar parcial debido a la pandemia de la COVID-19.

Suspensiones y expulsiones		Año escolar 2019-2020		
	Escuela Black Diamond	Distrito Escolar de Pittsburg	California	
	19-20	19-20	19-20	
Índices de suspensión	13.2%	5.7%	2.5%	
Índices de expulsión	0.0%	0.0%	0.1%	

Nota: Los datos sobre la tasa de suspensión y expulsión del 2019-2020 no se comparan con los datos de otro año debido a que el año escolar 2019-2020 fue un año escolar parcial por la crisis de la COVID-19. Como tal, sería inapropiado comparar las tasas de suspensión y expulsión del año escolar 2019-2020 con otros años escolares.

Suspensiones y expulsiones por grupo de estudiantes

Suspensiones y expulsiones por grupo de estudiantes		Año escolar 2020-2021	
Grupo de estudiantes	Índices de suspensión	Índices de expulsión	
Todos los estudiantes	0.0%	0.0%	
Mujeres	0.0%	0.0%	
Hombres	0.0%	0.0%	
No binario	0.0%	0.0%	
Indios americanos o nativos de Alaska	0.0%	0.0%	
Asiáticos	0.0%	0.0%	
Negros o afroestadounidenses	0.0%	0.0%	
Filipinos	0.0%	0.0%	
Hispanos o latinos	0.0%	0.0%	
Nativos de Hawái o de las islas del Pacífico	0.0%	0.0%	
De dos o más razas	0.0%	0.0%	
Blancos	0.0%	0.0%	
Estudiantes del idioma inglés	0.0%	0.0%	
Jóvenes en régimen de acogida familiar	0.0%	0.0%	
Personas sin hogar	0.0%	0.0%	
Con desventaja socioeconómica	0.0%	0.0%	
Estudiantes que reciben servicios de educación para migrantes	0.0%	0.0%	
Estudiantes con discapacidades	0.0%	0.0%	

Metas de la mesa directiva

1. Rendimiento académico

- Los estudiantes demostrarán mejoras continuas en la excelencia académica, conforme a las mediciones de varias evaluaciones claras y accesibles.
- La disparidad de oportunidades sufrirá una reducción acelerada a través de apoyos e intervenciones determinadas, incluidos los Estudios Étnicos
- Nuestra creencia es que cada estudiante tiene derecho a recibir un diploma de escuela preparatoria, y nuestras metas y compromiso es alcanzar una tasa de graduación del 100%.

2. Formación poderosa

- Se esperará, respaldará y medirá una formación efectiva en línea con los conocimientos fundamentales comunes para garantizar una mejora continua del rendimiento académico.

3. Personal destacado

- El distrito contratará maestros "altamente calificados" y con las certificaciones adecuadas.
- El distrito respaldará, retendrá y promoverá un personal de calidad a través de buenas condiciones de trabajo, paquetes de compensación competitivos y desarrollo profesional y capacitación.

4. Entorno de aprendizaje de calidad

- Instalaciones de alta calidad
- Escuelas seguras, disciplinadas y adecuadas
- Cultura de cuidado y respeto en la escuela
- Tecnología moderna

5. Organización responsable, eficiente

- Estabilidad fiscal y planificación responsable a largo plazo
- Sistema de rendición integral
- Tecnología educativa e informativa eficaz
- Servicio responsable, respetuoso, eficiente y transparente

6. Colaboración, cooperación y participación significativas de los padres

- Comunicación oportuna y accesible con la comunidad
- Asociaciones estratégicas con la comunidad
- Enfoque en la participación de padres y estudiantes, lo que incluye diversas oportunidades para la colaboración
- Comunicación y relaciones sólidas entre padres/tutores y escuelas
- Participación proactiva en el crecimiento académico y personal de los estudiantes
- Comunicación entre la mesa directiva, el superintendente y el personal



Desarrollo profesional

El Plan de Responsabilidad y Control Local (Local Control Accountability Plan, LCAP) y el Plan Escolar para el Rendimiento Académico Estudiantil (School Plan for Student Achievement, SPSA) de los sitios registran el enfoque seleccionado para el desarrollo profesional. Los datos del rendimiento académico impulsan la selección de oportunidades de aprendizaje para adultos. En función de los datos sobre el rendimiento académico, incluidos los datos de grupos de estudiantes de pocos recursos, el distrito sigue centrando el desarrollo profesional en la integración de los Estándares Estatales de Conocimientos Fundamentales Comunes en Lengua y Literatura Inglesa (English Language Arts, ELA) y Matemáticas, Equidad, Aprendizaje Socioemocional y Sistema de apoyo de múltiples niveles.

Cada maestro participa en tres días de desarrollo profesional. Además, los maestros colaboran entre sí en reuniones entre departamentos/grados. Los administradores del sitio también brindan apoyo y comparten su opinión con los miembros del personal en lo referente a mejoras específicas. Los maestros de Pittsburg colaboran con sus colegas para elaborar las lecciones o unidades comunes que dictan en sus aulas.

Hay diversos institutos de verano integrales. Hay capacitaciones exhaustivas disponibles para apoyar la implementación de planes de estudios fundamentales, programas de intervención, Desarrollo del Inglés (English Language Development, ELD), e incluyen, entre otras, la participación estructurada, redacción expositiva, comprensión lectora y Matemáticas. Se proporciona compensación a los maestros que asisten al desarrollo profesional fuera de la jornada laboral.

Días de desarrollo profesional

Cantidad de días escolares dedicados al desarrollo del personal y a la mejora continua

2019-20	3
2020-21	3
2021-22	3

Prueba de condición física de California

Cada primavera, todos los estudiantes del 5.º, 7.º y 9.º grado tienen que participar en la Prueba de condición física de California (California Physical Fitness Test, PFT). El Fitnessgram es el PFT designado para los estudiantes de las escuelas públicas de California establecido por la Junta Estatal de Educación. La PFT mide seis áreas clave de condición física:

1. Capacidad aeróbica
2. Composición corporal
3. Flexibilidad
4. Fuerza y resistencia abdominal
5. Fuerza y resistencia de la parte superior del cuerpo
6. Fuerza y flexibilidad del torso

El objetivo principal de Fitnessgram es animar y ayudar a los estudiantes a establecer hábitos de actividad física regular para toda la vida. La tabla muestra el porcentaje de estudiantes que cumplen los estándares de condición física para estar en la "zona de condición física saludable" para el periodo más reciente de pruebas. Para obtener más información acerca de la PFT de California, visite www.cde.ca.gov/ta/tg/pf.

Prueba de condición física de California

Año escolar 2020-2021

Porcentaje de estudiantes que cumplen con los estándares de condición física	Escuela Black Diamond
	Grado 9º
Cuatro de seis estándares	◇
Cinco de seis estándares	◇
Todos los estándares	◇

Absentismo crónico por grupo de estudiantes

Absentismo crónico por grupo de estudiantes

Año escolar 2020-2021

Grupo de estudiantes	Inscripción acumulativa	Inscripción elegible por absentismo crónico	Conteo de absentismo crónico	Tasa de absentismo crónico
Todos los estudiantes	289	268	247	92.20%
Mujeres	95	90	81	90.00%
Hombres	194	178	166	93.30%
Indios americanos o nativos de Alaska	0	0	0	0.00%
Asiáticos	1	1	0	0.00%
Negros o afroestadounidenses	63	57	52	91.20%
Filipinos	3	3	2	66.70%
Hispanos o latinos	198	184	173	94.00%
Nativos de Hawái o de las islas del Pacífico	2	2	2	100.00%
De dos o más razas	5	5	5	100.00%
Blancos	14	13	11	84.60%
Estudiantes del idioma inglés	100	94	85	90.40%
Jóvenes en régimen de acogida familiar	9	7	5	71.40%
Personas sin hogar	15	15	15	100.00%
Con desventaja socioeconómica	248	230	215	93.50%
Estudiantes que reciben servicios de educación para migrantes	0	0	0	0.00%
Estudiantes con discapacidades	44	39	32	82.10%

◇ Los datos de 2020-2021 no están disponibles. Debido a la crisis de la COVID-19, se suspendió la prueba de condición física.

Informe del SARC en el año escolar 2020-2021 únicamente

Se les exigió a las LEA, siempre que esta haya sido la opción más viable, que administraran las evaluaciones sumativas estatales en Lengua y Literatura Inglesa (English Language Arts, ELA) y Matemáticas. En los casos en los que la evaluación sumativa estatal no fue la opción más viable para la LEA (o para uno o más niveles de grado dentro de la LEA) debido a la pandemia, se permitió a las LEA informar los resultados a partir de una evaluación diferente que cumpliera con los criterios establecidos por la Junta Estatal de Educación (State Board of Education, SBE) el 16 de marzo de 2021. Las evaluaciones debieron cumplir con las siguientes condiciones:

- Estar alineadas con los Estándares Estatales de Conocimientos Fundamentales Comunes (Common Core State Standards, CCSS) de California para ELA y Matemáticas.
- Estar disponibles para los estudiantes de tercero a octavo grado y undécimo grado.
- Administrarse equitativamente en un grado, nivel de grado, escuela o distrito a todos los estudiantes elegibles.

Opciones

Las Evaluaciones Alternativas de California (California Alternate Assessments, CAA) se debieron administrar solo en forma presencial y en cumplimiento con los requisitos de salud y seguridad. En caso de que no fuera viable administrar en modalidad presencial las CAA en conformidad con las directrices de salud y seguridad dispuestas, se indicó a la LEA no administrar los exámenes. No se dispuso de ninguna otra opción de evaluación para las CAA. Las escuelas administraron las Evaluaciones Equilibradas Más Inteligentes Sumativas para ELA y Matemáticas, otras evaluaciones que cumplieron con los criterios de la SBE o una combinación de ambas, y pudieron optar por solo una de las siguientes opciones:

- Evaluaciones Equilibradas Más Inteligentes Sumativas para ELA y Matemáticas.
- Otras evaluaciones en cumplimiento con los requisitos de la SBE.
- Una combinación de Evaluaciones Equilibradas Más Inteligentes y sumativas para ELA y Matemáticas con otras evaluaciones.

Resultados del examen CAASPP en Ciencias para todos los estudiantes (5.º grado, 8.º grado y escuela preparatoria)

La tabla a continuación muestra el porcentaje de estudiantes que cumplen o superan el estándar estatal en la CAASPP, es decir, la Prueba de Ciencias de California (California Science Test, CAST) y la Evaluación Alternativa de California para Ciencias (California Alternate Assessment for Science, CAA for Science) para quinto y octavo grado, y una vez en la escuela preparatoria (es decir, décimo, undécimo o duodécimo grado).

Materia	Escuela Black Diamond		Distrito Escolar de Pittsburg		California	
	19-20	20-21	19-20	20-21	19-20	20-21
Ciencias	■	✱	■	✱	■	28.72%

Resultados de la CAASPP en ELA y Matemáticas para todos los estudiantes que realizaron y completaron una evaluación administrada por el estado

La tabla a continuación muestra el porcentaje de estudiantes que cumplen o superan los estándares estatales en las Evaluaciones Equilibradas Más Inteligentes Sumativas y las Evaluaciones Alternativas de California (CAA) para la CAASPP en Lengua y Literatura Inglesa (ELA) y Matemáticas para tercero a octavo grado y undécimo grado.

Materia	Escuela Black Diamond		Distrito Escolar de Pittsburg		California	
	19-20	20-21	19-20	20-21	19-20	20-21
Lengua y Literatura Inglesa/ Alfabetización	■	*	■	*	■	*
Matemáticas	■	*	■	*	■	*

■ No se dispone de datos para el período 2019-2020 debido a la pandemia de la COVID-19 y la suspensión de pruebas sumativas resultante. Se emitió la Orden Ejecutiva N-30-20, que dejó sin efecto los requisitos de presentación de informes, rendición de cuentas y evaluación para el año escolar 2019-2020.

✱ Esta escuela no evaluó a los estudiantes usando el CAASPP para Ciencias.

* Los datos para el período 2020-2021 no son comparables con otros datos debido a la pandemia de la COVID-19 durante el año escolar 2020-2021. En los casos en que las evaluaciones CAASPP en ELA o Matemáticas no fueron la opción más viable, se permitió a las LEA administrar evaluaciones locales. Por lo tanto, los datos del período 2020-2021 entre los años escolares a nivel escolar, estatal y de distrito no representan una comparación precisa. Por este motivo, no es adecuado comparar los resultados del año escolar 2020-2021 con otros años escolares.

Evaluaciones estatales

Evaluaciones estatales (es decir, el sistema CAASPP, que incluye las Evaluaciones Equilibradas Más Inteligentes Sumativas en para estudiantes en la población de educación general y las CAA para ELA y Matemáticas administradas de tercero a octavo grado y undécimo grado. Solo los estudiantes elegibles pueden participar en la administración de las CAA. Los elementos de las CAA están alineados con estándares alternativos de logros, que están vinculados a los CCSS para los estudiantes con las discapacidades cognitivas más significativas).

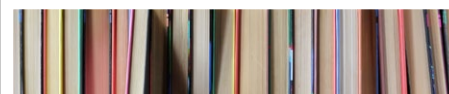
El sistema CAASPP abarca las siguientes evaluaciones y los siguientes requisitos para la participación de los estudiantes:

1. **Evaluaciones Equilibradas Más Inteligentes Sumativas y CAA para ELA** de tercero a octavo grado y undécimo grado.
2. **Evaluaciones Equilibradas Más Inteligentes Sumativas y CAA para Matemáticas** de tercero a octavo grado y undécimo grado.
3. **Prueba de Ciencias de California (CAST) y CAA para Ciencias** en los grados quinto, octavo y una vez en la escuela preparatoria (es decir, décimo, undécimo y duodécimo grado).



Nota

Debido a la pandemia de la COVID-19, el gobernador de California, Gavin Newsom, emitió la Orden Ejecutiva N-30-20 que exime del requisito de exámenes estatales para el año escolar 2019-2020. También debido a la pandemia de la COVID-19, el Departamento de Educación de Estados Unidos aprobó una exención del requisito para las evaluaciones estatales para el año escolar 2019-2020, según se especifica en la página web de la Ley Cada Estudiante Tiene Éxito (Every Student Success Act, ESSA) del Departamento de Educación de California (California Department of Education, CDE) en <https://www.cde.ca.gov/re/es/>.



Resultados de la CAASPP por grupo de estudiantes: Ciencias (escuela preparatoria)

Porcentaje de estudiantes que cumplen o que superan los estándares estatales

Año escolar 2020-2021

Ciencias					
Grupo	Inscripción total	Número examinado	Porcentaje examinado	Porcentaje no examinado	Porcentaje de estudiantes que cumplen o exceden
Todos los estudiantes	*	*	*	*	*
Mujeres	*	*	*	*	*
Hombres	*	*	*	*	*
Indios americanos o nativos de Alaska	*	*	*	*	*
Asiáticos	*	*	*	*	*
Negros o afroestadounidenses	*	*	*	*	*
Filipinos	*	*	*	*	*
Hispanos o latinos	*	*	*	*	*
Nativos de Hawái o de las islas del Pacífico	*	*	*	*	*
De dos o más razas	*	*	*	*	*
Blancos	*	*	*	*	*
Estudiantes del idioma inglés	*	*	*	*	*
Jóvenes en régimen de acogida familiar	*	*	*	*	*
Personas sin hogar	*	*	*	*	*
Militar	*	*	*	*	*
Con desventaja socioeconómica	*	*	*	*	*
Estudiantes que reciben servicios de educación para migrantes	*	*	*	*	*
Estudiantes con discapacidades	*	*	*	*	*

* Esta escuela no evaluó a los estudiantes usando el CAASPP para Ciencias.



Resultados del examen de evaluación local por grupo de estudiantes: Lengua y Literatura Inglesa (de 11.º grado)
Nombre de la evaluación: iReady ELA

Porcentaje de estudiantes al nivel de grado o superior

Año escolar 2020-2021

Lengua y Literatura Inglesa

Grupo	Inscripción total	Número examinado	Porcentaje examinado	Porcentaje no examinado	Porcentaje a nivel de grado o superior
Todos los estudiantes	110	3	2.7%	97.3%	❖
Mujeres	39	1	2.6%	97.4%	❖
Hombres	71	2	2.8%	97.2%	❖
Indios americanos o nativos de Alaska	❖	❖	❖	❖	❖
Asiáticos	❖	❖	❖	❖	❖
Negros o afroestadounidenses	23	1	4.3%	95.7%	❖
Filipinos	❖	❖	❖	❖	❖
Hispanos o latinos	77	0	0.0%	100.0%	❖
Nativos de Hawái o de las islas del Pacífico	❖	❖	❖	❖	❖
De dos o más razas	❖	❖	❖	❖	❖
Blancos	❖	❖	❖	❖	❖
Estudiantes del idioma inglés	39	0	0.0%	100.0%	❖
Jóvenes en régimen de acogida familiar	❖	❖	❖	❖	❖
Personas sin hogar	❖	❖	❖	❖	❖
Militar	24	0	0.0%	100.0%	❖
Con desventaja socioeconómica	88	3	3.4%	96.6%	❖
Estudiantes que reciben servicios de educación para migrantes	❖	❖	❖	❖	❖
Estudiantes con discapacidades	19	0	0.0%	100.0%	❖

❖ Las reglas de inclusión y exclusión son diferentes para el SARC en relación con otros informes de evaluación pública. Las calificaciones no se muestran cuando el número de estudiantes evaluados es de 10 o menos, ya sea porque el número de estudiantes en esta categoría es demasiado pequeño para una precisión estadística o para proteger la privacidad de los estudiantes.

Nota: Se les exigió a los distritos, siempre que esta haya sido la opción más viable, que administran las evaluaciones sumativas estatales en ELA. En los casos en los que la evaluación sumativa estatal no fue la opción más viable para el distrito (o para uno o más niveles de grado dentro del distrito) debido a la pandemia, se permitió a los distritos informar los resultados a partir de una evaluación diferente que cumpliera con los criterios establecido por la SBE el 16 de marzo de 2021 (<https://www.cde.ca.gov/be/ag/ag/yr21/documents/mar21item02addendum.docx>).



Resultados del examen de evaluación local por grupo de estudiantes: Matemáticas (de 11.º grado)

Nombre de la evaluación: MARS Performance Task

Porcentaje de estudiantes al nivel de grado o superior

Año escolar 2020-2021

Matemáticas

Grupo	Inscripción total	Número examinado	Porcentaje examinado	Porcentaje no examinado	Porcentaje a nivel de grado o superior
Todos los estudiantes	110	2	1.8%	98.2%	❖
Mujeres	39	0	0.0%	100.0%	❖
Hombres	71	2	2.8%	97.2%	❖
Indios americanos o nativos de Alaska	❖	❖	❖	❖	❖
Asiáticos	❖	❖	❖	❖	❖
Negros o afroestadounidenses	23	0	0.0%	100.0%	❖
Filipinos	❖	❖	❖	❖	❖
Hispanos o latinos	77	2	2.6%	97.4%	❖
Nativos de Hawái o de las islas del Pacífico	❖	❖	❖	❖	❖
De dos o más razas	❖	❖	❖	❖	❖
Blancos	❖	❖	❖	❖	❖
Estudiantes del idioma inglés	39	1	2.6%	97.4%	❖
Jóvenes en régimen de acogida familiar	❖	❖	❖	❖	❖
Personas sin hogar	❖	❖	❖	❖	❖
Militar	24	1	4.2%	95.8%	❖
Con desventaja socioeconómica	88	1	1.1%	98.9%	❖
Estudiantes que reciben servicios de educación para migrantes	❖	❖	❖	❖	❖
Estudiantes con discapacidades	19	1	5.3%	94.7%	❖

❖ Las reglas de inclusión y exclusión son diferentes para el SARC en relación con otros informes de evaluación pública. Las calificaciones no se muestran cuando el número de estudiantes evaluados es de 10 o menos, ya sea porque el número de estudiantes en esta categoría es demasiado pequeño para una precisión estadística o para proteger la privacidad de los estudiantes.

Nota: Se les exigió a los distritos, siempre que esta haya sido la opción más viable, que administren las evaluaciones sumativas estatales en matemáticas. En los casos en los que la evaluación sumativa estatal no fue la opción más viable para el distrito (o para uno o más niveles de grado dentro del distrito) debido a la pandemia, se permitió a los distritos informar los resultados a partir de una evaluación diferente que cumpliera con los criterios establecido por la SBE el 16 de marzo de 2021 (<https://www.cde.ca.gov/be/ag/ag/yr21/documents/mar21item02addendum.docx>).



Índices de deserción escolar y graduación

Esta tabla muestra los índices de deserción escolar y graduación correspondientes al período de tres años más reciente del cual hay datos disponibles. El índice de graduación de la cohorte ajustada de cuatro años es la cantidad de estudiantes que se gradúan en cuatro años con un diploma regular de escuela preparatoria dividida por la cantidad de estudiantes que forman la cohorte ajustada de la clase que se gradúa. Desde el comienzo de noveno grado (o el primer grado de la escuela preparatoria), los estudiantes que ingresan a ese grado por primera vez forman una cohorte que es "ajustada" al agregar los estudiantes que se transfieren posteriormente a la cohorte y restar los estudiantes que se transfieren posteriormente.

Índices de deserción escolar y graduación	Datos de tres años					
	Índice de graduación			Índice de deserción escolar		
	18-19	19-20	20-21	18-19	19-20	20-21
Escuela Black Diamond	63.30%	60.10%	66.90%	18.30%	9.80%	15.70%
Distrito Escolar de Pittsburg	88.20%	86.50%	86.90%	6.00%	4.60%	6.00%
California	84.50%	84.20%	83.60%	9.00%	8.90%	9.40%

Tasa de graduación por grupo de estudiantes (tasas de cohortes a cuatro años)

Tasa de graduación por grupo de estudiantes	Año escolar 2020-2021		
Grupo de estudiantes	Cantidad de estudiantes en la cohorte	Cantidad de graduados en la cohorte	Tasa de graduación de la cohorte
Todos los estudiantes	127	85	66.90%
Mujeres	36	27	75.00%
Hombres	91	58	63.70%
No binario	❖	❖	❖
Indios americanos o nativos de Alaska	❖	❖	❖
Asiáticos	❖	❖	❖
Negros o afroestadounidenses	24	14	58.30%
Filipinos	❖	❖	❖
Hispanos o latinos	89	59	66.30%
Nativos de Hawái o de las islas del Pacífico	❖	❖	❖
De dos o más razas	❖	❖	❖
Blancos	❖	❖	❖
Estudiantes del idioma inglés	47	31	66.00%
Jóvenes en régimen de acogida familiar	❖	❖	❖
Personas sin hogar	12	6	50.00%
Con desventaja socioeconómica	124	82	66.10%
Estudiantes que reciben servicios de educación para migrantes	❖	❖	❖
Estudiantes con discapacidades	21	7	33.30%

Para obtener más información sobre la Tasa de Graduación para Cohorte Ajustada a Cuatro Años (Four-Year Adjusted Cohort Graduation Rate, ACGR), visite la página web de Tasa de Graduación para Cohorte Ajustada del CDE en <https://www.cde.ca.gov/ds/ad/acgrinfo.asp>.

❖ Las reglas de inclusión y exclusión son diferentes para el SARC en relación con otros informes de evaluación pública. Las calificaciones no se muestran cuando el número de estudiantes evaluados es de 10 o menos, ya sea porque el número de estudiantes en esta categoría es demasiado pequeño para una precisión estadística o para proteger la privacidad de los estudiantes.

Cursos de colocación anticipada

No hay información disponible para la Escuela Preparatoria Black Diamond con respecto a los cursos de colocación anticipada (Advanced Placement, AP) que se brindan.

Cursos de admisión a la Universidad de California (University of California, UC) o a la Universidad Estatal de California (California State University, CSU)

La tabla muestra dos medidas relacionadas con los cursos de la escuela que se necesitan para ingresar a la Universidad de California y a la Universidad Estatal de California del año más reciente sobre el cual hay datos disponibles. Para obtener información más detallada, visite <http://dq.cde.ca.gov/dataquest>. Para obtener información sobre los requisitos de ingreso generales, visite la página web Información sobre el ingreso a la UC en <http://admission.universityofcalifornia.edu>. Para obtener información sobre el ingreso, las solicitudes y la matrícula, consulte la página web de la CSU en www.calstate.edu/admission/admission.shtml.

Ingreso a la UC/CSU

Escuela Black Diamond

Año escolar 2019-2020 y 2020-2021

Porcentaje de estudiantes inscritos en los cursos que se necesitan para ingresar a la UC/CSU en 2020-2021	97.61%
Porcentaje de graduados que completaron todos los cursos que se necesitan para ingresar a la UC/CSU en 2019-2020	0.00%

Panel de Escuelas de California

El Panel de Escuelas de California (Panel), <https://www.caschooldashboard.org/>, refleja el nuevo sistema de mejora continua y responsabilidad de California, y proporciona información sobre cómo las Agencias de Educación Locales (Local Educational Agency, LEA) y las escuelas satisfacen las necesidades de la diversa población estudiantil de California. El Panel contiene informes que muestran el desempeño de las LEA, las escuelas y los grupos de estudiantes en un conjunto de medidas estatales y locales para ayudar a identificar las fortalezas, los desafíos y las áreas que deben mejorar.

Disponibilidad de libros de texto y materiales educativos

La siguiente es una lista del porcentaje de estudiantes que no cuentan con sus propios libros de texto y material educativo asignado.

Porcentaje de estudiantes que no cuentan con materiales por materia	
Año escolar 2021-2022	
Lectura/Lengua y literatura inglesa	0%
Matemáticas	0%
Ciencias	0%
Historia/Ciencias sociales	0%
Artes visuales y escénicas	0%
Lengua extranjera	◇
Salud	0%
Equipo de laboratorio de ciencias	0%
◇ No corresponde.	

Vigencia de los libros de texto

Esta tabla muestra la fecha en que se llevó a cabo la audiencia pública más reciente donde se adoptó una resolución sobre la suficiencia de los materiales educativos.

Vigencia de los libros de texto	
Año escolar 2021-2022	
Fecha de recolección de datos	9/8/2021

Calidad de los libros de texto

La tabla siguiente presenta los criterios requeridos para escoger los libros de texto y los materiales educativos.

Calidad de los libros de texto	
Año escolar 2021-2022	
Criterios	Sí/No
¿Los libros de texto han sido adoptados de la lista más reciente aprobada por el estado o por la junta rectora local?	Sí

Libros de texto y materiales educativos

Los libros de texto adoptados por el estado de California son recomendados por los comités del distrito, adoptados por la mesa directiva y, posteriormente, adquiridos. Cada sitio, a través de fondos proporcionados por el distrito, ha sido capaz de brindarle a cada estudiante una copia de cada libro de texto principal para utilizar en clase y llevar a casa para hacer los deberes.

El distrito ha adquirido libros de texto y materiales educativos para los estudiantes de jardín de infantes a 12.º grado; dichos libros de texto y materiales educativos son utilizados por los estudiantes de cada grado en cada escuela. La mesa directiva del Distrito escolar unificado de Pittsburg declaró durante su reunión de junta escolar de otoño que PUSD proporcionó suficientes libros de texto y materiales educativos acordes al ciclo del marco de plan de estudios adoptado por la junta estatal.

Lista de libros de texto y materiales educativos		Año escolar 2021-2022
Materia	Libro de texto	Adoptados
Lengua y literatura inglesa 1	Writer's Inc. Student Handbook College Career Readiness, Houghton Mifflin Harcourt	2020
Lengua y literatura inglesa 1	<i>The Absolutely True Diary of a Part-Time Indian</i> , Brown and Company	2020
Lengua y literatura inglesa 1	<i>Once Upon a Quinceanera: Coming of Age in the USA</i> , Penguin Group, Inc.	2020
Lengua y literatura inglesa 1	<i>All American Boys</i> , Athenaeum/Caitlyn Dlouhy Books	2020
Lengua y literatura inglesa 1	<i>Romeo & Juliet</i> from Folger Shakespeare library, Simon and Schuster Paperbacks	2020
Lengua y literatura inglesa 2 Inglés 2 de Nivel Superior	Writer's Inc.: A Student Handbook College Career Readiness, Houghton Mifflin Harcourt	2020
Lengua y literatura inglesa 2 English 2 Honors	<i>The Distance Between Us: A Memoir</i> , Washington Square Press	2020
Lengua y literatura inglesa 2 English 2 Honors	<i>A Raisin in the Sun</i> , Modern Library	2020
Lengua y literatura inglesa 2 English 2 Honors	<i>Born a Crime: Stories from a South African Childhood</i> , Penguin Books Ltd.	2020
Lengua y literatura inglesa 2 English 2 Honors	<i>Zoot Suit and Other Plays</i> , Arte Publico Press	2020
Lengua y literatura inglesa 3	<i>A Writer's Reference</i> , 9th ed., Bedford St. Martin's	2020
Lengua y literatura inglesa 3	<i>Between the World and Me</i> , Spiegel/Grau	2020
Lengua y literatura inglesa 3	<i>50 Essays: A Portable Anthology</i> , 5th ed., Bedford, Freeman, & Worth	2020
ERWC	<i>A Writer's Reference</i> , 9th ed., Bedford St. Martin's	2020
ERWC	<i>The Handmaid's Tale</i> , Houghton Mifflin Harcourt	2020
ERWC	<i>Autobiography of Malcolm X</i> , Ballantine	2020
Álgebra 1	<i>Common Core Edition Algebra 1</i> , Glencoe/McGraw Hill	2016
Geometría	<i>Common Core Edition Geometry</i> , Glencoe/McGraw Hill	2016
Álgebra 2	<i>Common Core Edition Algebra 2</i> , Glencoe/McGraw Hill	2016
Precálculo	<i>Precalculus with Limits: A Graphing Approach</i> , Houghton Mifflin	2008
Cálculo	<i>Calculus with Analytic Geometry</i> , Houghton Mifflin	2006
Historia	<i>CA Impact: World History, Culture & Geography: The Modern World</i> , McGraw Hill Education (10)	2019
Historia	<i>CA Impact: United States History & Geography: Continuity & Change</i> , McGraw Hill Education (11)	2019
Historia	<i>CA Impact: Principles of Economics</i> , McGraw Hill Education (12)	2019
Historia	<i>CA Impact: Principles of American Democracy</i> , McGraw Hill Education (12)	2019
Gobierno estadounidense	<i>Magruder's American Government</i> , Pearson/Prentice Hall	2006
Economía	<i>Economics: Principles in Action</i> , Pearson/Prentice Hall	2007

Libros de texto y materiales educativos, *Continuación de la página 12*

Lista de libros de texto y materiales educativos		Año escolar 2021-2022
Materia	Libro de texto	Adoptados
Idiomas universales	<i>Español</i> , Santillana	2014
Idiomas universales	<i>D'accordi!</i> , Vista Higher Learning	2015
Idiomas universales	<i>Sentieri</i> , Vista Higher Learning	2016
Biología	<i>Biology</i> , McDougal Littell	2007
Química	<i>Chemistry: California</i> , Pearson/Prentice Hall	2007
Física	<i>Physics: California</i> , Holt, Rinehart and Winston	2007
Anatomía y fisiología	<i>Essentials of Human Anatomy & Physiology</i> (8th Edition), Pearson Benjamin Cummings	2007

Buen estado de la instalación escolar

La tabla muestra los resultados de la inspección más reciente que se realizó en la escuela usando la Herramienta de inspección de instalaciones (Facility Inspection Tool, FIT) o el formulario escolar equivalente. Esta inspección determina el buen estado de la instalación escolar; usa las calificaciones: en buenas condiciones, condiciones regulares o malas condiciones. El resumen general de las condiciones de la instalación se califica en: ejemplar, bueno, regular o malo.

Buen estado de la instalación escolar		Año escolar 2021-2022
Elementos inspeccionados	Estado de mantenimiento	
Sistemas: Fugas de gas, alcantarillado, sistemas mecánicos (calefacción, ventilación y climatización)	Bueno	
Interior: Superficies interiores (pisos, techos, paredes y marcos de las ventanas)	Bueno	
Limpieza: Control de plagas/plagas, limpieza general	Bueno	
Eléctrico: Sistemas eléctricos	Bueno	
Sanitarios y bebederos: Sanitarios, lavabos y bebederos	Bueno	
Seguridad: Prevención de incendios, sistemas de emergencia, materiales peligrosos	Bueno	
Estructura: Condición de las estructuras, techos	Bueno	
Exterior: Ventanas, puertas, rejas, bardas, terrenos y patios de juego	Bueno	
Resumen general de las condiciones de la instalación	Ejemplar	
Fecha de inspección más reciente del plantel escolar	10/20/2020	

Deficiencias y reparaciones

La tabla indica las reparaciones que se deben realizar para todas las deficiencias que se encontraron durante la inspección del sitio. Se incluyen todas las deficiencias, independientemente del estado de reparación de cada artículo.

Deficiencias y reparaciones		Año escolar 2021-2022
Elementos inspeccionados	Deficiencias y medidas tomadas o previstas	Fecha de acción
Sistemas	Oficina principal: el aire acondicionado sobre el escritorio del secretario parece salirse en una esquina. Se realizó un pedido de trabajo para ejecutar las reparaciones (orden de trabajo n.º 50590).	En curso
Interiores	Salón 2: Parte de la pared cerca de la puerta se está descascarando. Se realizó un pedido de trabajo para ejecutar las reparaciones (orden de trabajo n.º 50591).	En curso
Estructura	Centro de medios audiovisuales: Hay un área cubierta con cinta detrás del escritorio de Tecnología que goteaba cada vez que llovía. Se realizó un pedido de trabajo para ejecutar las reparaciones (orden de trabajo n.º 50592).	En curso

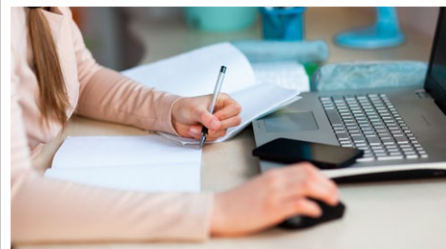
Seguridad escolar

Nuestra escuela participa en un simulacro de seguridad anual junto con la ciudad y el condado. Se realizan simulacros de incendio al menos dos veces por año. Requerimos un registro de entrada para visitantes y oradores que ingresan a los salones. El personal usa insignias de identificación con foto en todo momento.

Los padres pueden ver o examinar una copia del Plan de Preparación ante Desastres en la oficina del director.

Se reparten botiquines y se brinda capacitación de preparación ante emergencias en todos los salones, del 10.º al 12.º grado.

En agosto de 2021, los docentes de la escuela llevaron a cabo la última revisión, actualización y análisis del Plan de Seguridad Escolar.



Instalaciones escolares

La Escuela Preparatoria Black Diamond abrió sus puertas en el otoño de 2012. Tiene 19 salones y un centro de tecnología multimedia. El salón de usos múltiples se utiliza como cafetería y gimnasio. Hay varias oficinas para el personal de apoyo y el personal administrativo.

Los salones de Black Diamond son adecuados para satisfacer las necesidades de los estudiantes de desenvolverse en un entorno de aprendizaje saludable. Nuestro sitio recibe inspecciones mensuales de conformidad con las pautas generadas por la decisión del acuerdo de Williams. Cada salón está equipado con proyectores y ELMO (tecnología de mejora de documentos).

Black Diamond realiza limpiezas de manera sistemática. Hay un conserje que se encarga del campus durante la jornada escolar y un segundo conserje que limpia el campus durante la noche.

El administrador del sitio y el personal de conserjería se encargan de la limpieza de la escuela todos los días. Limpiamos los baños de forma rutinaria, registramos discrepancias, creamos pedidos de trabajo y realizamos correcciones de manera puntual. El recinto y las instalaciones escolares están en excelentes condiciones para la inscripción estudiantil asignada al sitio. Las tareas de mantenimiento aplazadas se programan y completan de manera puntual.

Dos asistentes del campus, el vicedirector y el director, supervisan a los estudiantes antes, durante y después de la escuela. Hay un encargado de recursos escolares asignado al campus.

Colocación y preparación de maestros

Totalmente acreditado (en forma preliminar o autorizada) para la asignatura y la colocación de los estudiantes (asignados apropiadamente): El maestro cuenta con una acreditación preliminar o autorizada emitida por la Comisión de California para la Acreditación de Maestros que les permite enseñar una asignatura y los niveles de grado correspondientes al que está asignado.

Titulares una acreditación para práctica profesional con asignación apropiada: El maestro cuenta con una acreditación para práctica profesional emitida por la Comisión de California para la Acreditación de Maestros que les permite enseñar una asignatura y los niveles de grado correspondientes al que está asignado.

Maestros sin acreditación y asignaciones incorrectas (designación "no efectivo" según ESSA): Se considera a un maestro como no efectivo en cualquiera de los siguientes casos:

- Una persona cuya asignación se encuentra autorizada legalmente con un permiso de emergencia que no requiere contar con una matrícula completa de maestro.
- Un maestro con la acreditación correspondiente pero que no cuenta con un permiso o autorización que le permita enseñar en forma temporal fuera del área correspondiente a la acreditación (asignado en forma incorrecta).
- Una persona que no cuenta con una acreditación, un permiso ni una autorización para enseñar en California.
- La designación "no efectivo" incluye a los siguientes permisos de emergencia por un plazo limitado:
 - Permisos de prácticas profesionales provisionales.
 - Permisos para el personal a corto plazo.
 - Exenciones de plazos variables.
 - Permisos para reemplazos o permisos para maestros por licencia reglamentaria (Teaching Permits for Statutory Leave, TSPL) para aquellos que ocupan el cargo de maestro registrado.

Maestros acreditados con asignaciones fuera de campo (designación "fuera de campo" según ESSA): Se refiere a un maestro acreditado que aún no ha demostrado competencia en la materia o para la población de estudiantes a la cual se lo asignó. Según esta definición, se considerarán fuera de campo a los siguientes permisos limitados:

- Permiso de asignación limitada en educación general (General Education Limited Assignment Permit, GELAP).
- Permiso de asignación limitada en educación especial (General Education Limited Assignment Permit, SELAP).

Continuación en la página 15

Colocación y preparación de maestros

Los datos sobre maestros que se muestran en este SARC se refieren al año fiscal 2020-2021. Esta tabla muestra la cantidad y el porcentaje de autorizaciones/asignaciones de maestros así como la cantidad total y el porcentaje de puestos de enseñanza a nivel escolar, estatal y del distrito. Por preguntas relacionadas con la asignación de maestros fuera de su área de competencia en la asignatura o con el estado de la acreditación de los maestros, visite el sitio web de la Comisión de California para la Acreditación de Maestros en <https://www.ctc.ca.gov/>.

Colocación y preparación de maestros					Año escolar 2020-2021	
Autorización/asignación	Número de escuela	Porcentaje de escuelas	Número de distrito	Porcentaje de distrito	Número del estado	Porcentaje del estado
Totalmente acreditado (en forma preliminar o autorizada) para la asignatura y la colocación de los estudiantes (asignados apropiadamente)	14.7	91.7%	465.3	89.2%	228,366.1	83.1%
Titulares de una acreditación para práctica profesional con asignación apropiada	0.0	0.0%	5.2	1.0%	4,205.9	1.5%
Maestros sin acreditación y asignaciones incorrectas (designación "no efectivo" según ESSA)	0.0	0.0%	13.9	2.7%	11,216.7	4.1%
Maestros acreditados con asignaciones fuera de campo (designación "fuera de campo" según ESSA)	1.0	6.5%	15.9	3.0%	12,115.8	4.4%
Desconocido	0.3	1.9%	21.1	4.1%	18,854.3	6.9%
Puestos de maestros en total	16.0	100.0%	521.5	100.0%	274,759.1	100.0%

Maestros sin acreditación y asignaciones incorrectas (considerados "no efectivos" según ESSA)

Por preguntas relacionadas con los permisos, las exenciones y las asignaciones incorrectas de maestros, visite el sitio web de la Comisión de California para la Acreditación de Maestros en <https://www.ctc.ca.gov/>.

Permisos/exenciones: Maestros para los que la Comisión de California para la Acreditación de Maestros emite un permiso de emergencia limitado que los autoriza a dictar clases en forma temporal en cursos y a los grupos de estudiantes que se les asignan sin que cuenten con la acreditación adecuada.

Asignaciones incorrectas de maestros: La asignación de empleados a puestos de enseñanza o servicios para estudiantes para los cuales el empleado no cuenta con la certificación, acreditación u otra autorización reglamentaria requerida.

Puestos de maestros vacantes: La cantidad total de puestos de maestros vacantes de la escuela.

Maestros sin acreditación y asignaciones incorrectas		Año escolar 2020-2021
Autorización/asignación	Escuela Black Diamond	
Permisos y exenciones	0.0	
Asignaciones incorrectas	0.0	
Puestos vacantes	0.0	
Total de maestros sin acreditación y asignaciones incorrectas	0.0	

Nota: Los datos en estas tablas se basan en el estado de equivalente de tiempo completo (Full Time Equivalent, FTE). Un FTE equivale a un miembro del personal que trabaja a tiempo completo. Un FTE también puede representar a dos miembros del personal que trabajan el 50 % cada uno del tiempo completo. Asimismo, una asignación se define como un puesto al que es asignado un educador según el entorno, la asignatura y el nivel de grado correspondiente. Una autorización se define como los servicios que está autorizado a suministrar un educador a los estudiantes.

Los datos provienen del Sistema de Contabilidad de Asignaciones de California (California State Assignment Accountability System, CalSAAS) suministrado por la Comisión para la Acreditación de Maestros. Para obtener más información sobre el CalSAAS, visite la página web de CALPADS en <https://www.cde.ca.gov/ds/sp/cl/calpadsupdfdash201.asp>.

Para obtener más información sobre las definiciones que se describieron anteriormente, consulte la página web de Definiciones Actualizadas Equidad de Maestros en <https://www.cde.ca.gov/pd/ee/teacherequitydefinitions.asp>.

Colocación y preparación de maestros, *Continuación de la página 14*

- Exenciones a corto plazo.
- Permiso de emergencia para estudiantes de inglés o de autorización para estudiantes bilingües.
- Opciones para asignaciones locales

Desconocido: Existen instancias en las que falta la información sobre la asignación del curso o sobre el maestro o la información es incorrecta. Por lo tanto, no es posible determinar por el momento una designación de la asignación.

Maestros acreditados con asignaciones fuera de campo (considerados "fuera de campo" según ESSA)

Maestros acreditados autorizados con un permiso o una exención: Maestros para los que la Comisión de California para la Acreditación de Maestros emite un permiso de emergencia limitado que los autoriza a dictar clases en forma temporal en cursos y a los grupos de estudiantes que se les asignan sin que cuenten con la acreditación adecuada.

Opciones para asignaciones locales: Se refiere a las instancias en las que si una agencia de contratación no puede asignar a un maestro o a otro empleado certificado con la acreditación apropiada, sí puede asignar a un maestro plenamente acreditado fuera del área para la que está autorizado según su acreditación siempre que la agencia de educación local cumpla con los requisitos del Código de Educación de California y con los requisitos de la Comisión de California para la Acreditación de Maestros.

Para obtener más información sobre las definiciones que se describieron anteriormente, consulte el Manual de Asignaciones de la Comisión de California para la Acreditación de Maestros en <https://www.ctc.ca.gov/credentials/manuals>.

Maestros acreditados asignados fuera de campo		Año escolar 2020-2021
Indicador	Escuela Black Diamond	
Maestros acreditados autorizados con un permiso o una exención	0.0	
Opciones para asignaciones locales	1.0	
Total de maestros fuera de campo	1.0	

Asignaciones a clase

Asignaciones incorrectas para estudiantes del idioma inglés: La asignación de empleados a puestos de enseñanza o servicios para estudiantes del idioma inglés para los cuales el empleado no cuenta con la certificación, la acreditación u otra autorización reglamentaria requerida.

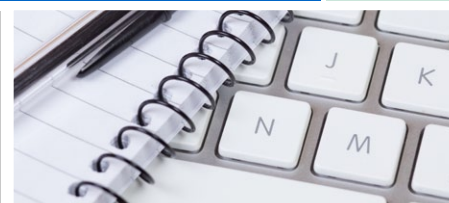
Sin acreditación, permiso ni autorización para enseñar: El maestro no cuenta con ningún tipo de autorización, permiso, exención ni certificado emitido por la Comisión de California para la Acreditación de Maestros para enseñar en las escuelas de California.

Los datos sobre asignaciones incorrectas o puestos vacantes para maestros deben encontrarse disponibles en la oficina del personal del distrito.

Asignaciones a clase		Año escolar 2020-2021
Indicador	Escuela Black Diamond	
Asignaciones incorrectas para estudiantes del idioma inglés (un porcentaje de todas las clases con estudiantes del idioma inglés que dictan los maestros con asignaciones incorrectas)	2.1%	
Sin acreditación, permiso ni autorización para enseñar (un porcentaje de todas las clases que dictan los maestros sin un registro de autorización para enseñar)	1.7%	

Los datos provienen del Sistema de Contabilidad de Asignaciones de California (California State Assignment Accountability System, CalSAAS) suministrado por la Comisión para la Acreditación de Maestros. Para obtener más información sobre el CalSAAS, visite la página web de CALPADS en <https://www.cde.ca.gov/ds/sp/cl/calpadsupdfdash201.asp>.

Para obtener más información sobre las definiciones que se describieron anteriormente, consulte la página web de Definiciones Actualizadas Equidad de Maestros en <https://www.cde.ca.gov/pd/ee/teacherequitydefinitions.asp>.



Asesores académicos y personal de apoyo escolar

Esta tabla muestra información sobre los asesores académicos y el personal de apoyo escolar y su equivalente de tiempo completo (full-time equivalent, FTE).

Datos sobre la proporción de estudiantes con respecto a los asesores académicos y el personal de apoyo escolar

Año escolar 2020-2021

	Proporción
Estudiantes con respecto a asesores académicos	110:1
Personal de apoyo	FTE
Asesor (académico, social/de comportamiento o desarrollo profesional)	2.00
Maestro de biblioteca y medios audiovisuales (bibliotecario)	0.00
Personal de servicio de biblioteca y medios audiovisuales (auxiliar docente)	1.00
Psicólogo	0.25
Trabajador social	0.00
Enfermero	0.40
Especialista del habla, lenguaje y audición	0.00
Especialista de recursos (no docente)	1.00

Acceso público a Internet

El acceso a Internet está disponible en las bibliotecas públicas y otros lugares accesibles al público (por ejemplo, la Biblioteca Estatal de California). Por lo general, el acceso a Internet de las bibliotecas y los lugares públicos se proporciona según el orden de llegada. Otras restricciones incluyen las horas de uso, el tiempo en que una computadora puede usarse (dependiendo de la disponibilidad), los tipos de programas disponibles en cada computadora y la capacidad para imprimir documentos.

Tipos de servicios financiados

Se proporcionan los siguientes servicios en el distrito o sitio:

- Equipo de colaboración e intervención
- Desarrollo profesional que incluye capacitaciones en ELA y en Matemáticas, desarrollo académico, del idioma e intercultural, Desarrollo Sistemático del Inglés (Systematic English Language Development, ELD) y protocolo de datos
- Capacitación y oportunidades de participación de padres y familiares
- Programa diurno extendido y programa de intervención de verano
- Programas de preparación para la universidad
- Asesoría
- Reducción del tamaño de la clase
- Programas de verano
- Programas de recuperación de créditos

Datos financieros escolares

La tabla siguiente muestra el sueldo promedio de un maestro y un desglose de los gastos escolares por estudiante de fuentes restringidas y no restringidas.

Datos financieros escolares	
Año fiscal 2019-2020	
Gastos totales por estudiante	\$18,123
Gastos por estudiante de fuentes restringidas	\$2,347
Gastos por estudiante de fuentes no restringidas	\$15,775
Sueldo anual promedio de un maestro	\$75,690

Gastos por estudiante

Los gastos adicionales o restringidos provienen de dinero cuyo uso está controlado por la ley o por el donador. El dinero que el distrito o la junta gobernante ha designado para fines específicos no se considera restringido. Los gastos básicos o no restringidos son de dinero cuyo uso, excepto para lineamientos generales, no está controlado por la ley o por el donador.

Datos financieros

Los datos financieros que se muestran en este SARC se refieren al año fiscal 2019-2020. La información fiscal más actualizada proporcionada por el estado siempre es dos años anterior al año escolar presente, y un año anterior a la mayoría de los datos incluidos en este informe. Para conocer más detalles sobre los gastos escolares en todos los distritos de California, consulte la página de Gastos actuales en educación y gastos por estudiante, del Departamento de Educación de California (California Department of Education, CDE), en www.cde.ca.gov/ds/fd/ec. Para obtener información sobre los sueldos de los maestros en todos los distritos de California, consulte la página Salarios y prestaciones acreditados, del CDE, en www.cde.ca.gov/ds/fd/cs. Para buscar gastos y sueldos para un distrito escolar específico, consulte la página Ed-Data, en www.ed-data.org.

Datos financieros del distrito

Esta tabla muestra información sobre los sueldos de los maestros y del personal administrativo del distrito y compara las cifras con los promedios estatales de los distritos de tipo y tamaño similares. Nota: Los datos sobre salarios del distrito no incluyen los beneficios.

Datos sobre sueldos	Año fiscal 2019-2020	
	Distrito Escolar de Pittsburg	Distrito de tamaño similar
Sueldo de un maestro principiante	\$51,946	\$52,562
Sueldo medio de un maestro	\$77,574	\$83,575
Sueldo más alto de un maestro	\$96,401	\$104,166
Sueldo promedio de un director de escuela primaria	\$126,017	\$131,875
Sueldo promedio de un director de escuela secundaria	\$135,387	\$137,852
Sueldo promedio de un director de escuela preparatoria	\$138,600	\$150,626
Sueldo del superintendente	\$240,000	\$260,243
Sueldos de los maestros: porcentaje del presupuesto	33%	34%
Sueldos de administrativos: porcentaje del presupuesto	6%	5%

Comparación de datos financieros

Esta tabla muestra los gastos escolares por estudiante de fuentes no restringidas y el sueldo promedio de un maestro, y lo compara con los datos del distrito y estatales.

Comparación de datos financieros	Año fiscal 2019-2020	
	Gastos por estudiante de fuentes no restringidas	Sueldo anual promedio de un maestro
Escuela Black Diamond	\$15,775	\$75,690
Distrito Escolar de Pittsburg	\$9,115	\$78,002
California	\$8,444	\$86,376
Escuela y distrito: diferencia porcentual	+73.1%	-3.0%
Escuela y California: diferencia porcentual	+86.8%	-12.4%

El Departamento de Educación de California, la escuela y las oficinas distritales proporcionaron los datos para el SARC de este año. Para obtener más información sobre las escuelas y los distritos de California y las comparaciones de la escuela con el distrito, el condado y el estado, consulte la página DataQuest at <http://dq.cde.ca.gov/dataquest>. DataQuest es un recurso en línea que proporciona informes sobre responsabilidad, datos de pruebas, inscripción, graduados, deserciones, inscripciones a cursos, personal y datos sobre los estudiantes del idioma inglés. De acuerdo con la Sección 35256 del Código de Educación, cada distrito escolar debe hacer copias en papel de su informe anual actualizado, disponible, previa solicitud, a más tardar el 1.º de febrero de cada año.

Todos los datos son precisos a partir de enero 2022.