

Escuela Primaria Heights

Grado TK-5
Código CDS 07-61788-6004527

Laura Francis, Directora
lfrancis@pittsburgusd.net

40 Seeno Street
Pittsburg, CA 94565
(925) 473-2410

www.pittsburg.k12.ca.us/Domain/9



Distrito escolar unificado de Pittsburg

2000 Railroad Avenue Pittsburg, CA 94565 ▪ www.pittsburg.k12.ca.us
Janet Schulze, Superintendente ▪ jschulze@pittsburgusd.net ▪ (925) 473-2300



Mensaje de la directora

El personal de la Escuela Primaria Heights está entusiasmado por darle nuevamente la bienvenida a los estudiantes al campus. En esta época sin precedentes de pandemia mundial y de regreso a la presencialidad, el personal se compromete a identificar y apoyar las necesidades individuales de los estudiantes. Mientras seguimos trabajando para alcanzar las metas de nuestra misión en Heights tenemos algunos programas nuevos que nos generan mucho entusiasmo.

Hay más recursos que nunca para apoyar al crecimiento social y emocional de los estudiantes. Heights colabora con el Proyecto de Vida Consciente (Mindful Life Project, MLP) que cuenta con un facilitador de concientización de tiempo completo. Todas las clases reciben una lección semanal para desarrollar la conciencia socioemocional de los estudiantes a través de la concientización. Grupos pequeños de estudiantes de segundo a quinto grado profundizan estas habilidades durante la semana a través de las actividades artísticas. El facilitador del MLP también brinda apoyo al personal y las familias. Además de este gran recurso, con mucha alegría Heights les da la bienvenida a un auxiliar docente de tiempo completo y a un asesor de medio tiempo cuya función será apoyar el bienestar emocional de los estudiantes y su participación escolar. Estamos también orgullosos de nuestros líderes estudiantiles quienes se capacitaron en estrategias de resolución de conflictos y están en el patio de juegos todos los días para apoyar a sus pares.

A nivel académico, los datos indican que las habilidades de matemáticas son las que necesitan mayor atención. Gracias a la capacitación y al constante desarrollo profesional regular, los maestros están implementando métodos de enseñanza más facilitadores y prácticos para construir la comprensión conceptual. Los maestros también ofrecen tres clases de apoyo diferenciado en Matemáticas, de 30 minutos cada una, por semana, durante la jornada escolar. Con el objeto de ofrecer más instancias de intervención, se organizan grupos de estudio de matemáticas en un horario después de la escuela durante todo el año destinados a grupos pequeños que requieren una enseñanza específica.

Heights sigue ofreciendo intervenciones de lectura a lo largo del día que consisten en una clase de lectura diferenciada de 30 minutos a cargo del personal de apoyo y 30 minutos diarios de lectura a través del Acceso universal que proporciona el maestro. Los grupos de intervención se basan en puntos de corte de competencia académica de Acadience y datos de diagnóstico de 95 Percent Group (Evaluación de la fonética para la intervención [Phonics Screener for Intervention, PSI] o Evaluación de la conciencia fonológica para la intervención [Phonological Awareness Screener for Intervention, PASI]) en niños de jardín de infantes a quinto grado. Los dos auxiliares de enseñanza a tiempo completo brindan apoyo educativo para la lectura con material de 95 Percent Group.

Declaración de la misión de la escuela

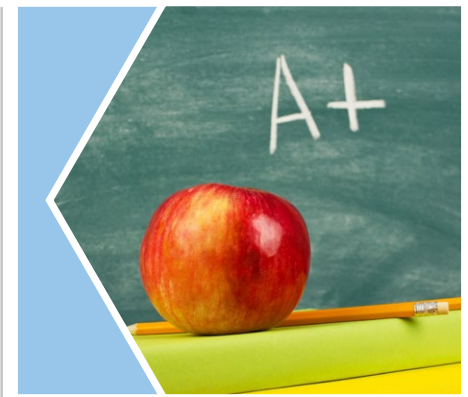
La Escuela Primaria Heights le permitirá a cada estudiante prepararse en términos sociales y académicos mediante el desarrollo de la comprensión lectora, la comprensión conceptual matemática y las habilidades de pensamiento crítico para su aplicación en situaciones de la vida real.

Participación de los padres

El Consejo del Plantel Escolar (School Site Council, SSC) y el Comité Asesor de Estudiantes de Inglés (English Learner Advisory Committee, ELAC) se reúnen una vez por mes para examinar el progreso y supervisar el plan de la escuela. Todas las reuniones son abiertas al público. Existen varios eventos escolares a los cuales los padres están invitados a asistir a través de Zoom. Estos eventos fomentan la comprensión de los objetivos, los programas y el espíritu escolar. Algunos ejemplos son la Noche de Orientación para el Regreso a Clases, las Jornadas de Puertas Abiertas, los talleres mensuales, las celebraciones de la Herencia Hispana y el Mes de Historia Negra. Para obtener más información sobre cómo participar, comuníquese con nuestra coordinadora de padres y familiares, Rose Henderson, llamando al (925) 473-4120, interno 4157 o a través de rhendersonpittsburgusd.net.

Seguridad escolar

Los componentes del plan de seguridad escolar se revisan cada año con el personal. El plan es examinado y actualizado en su totalidad una vez por año y aborda respuestas ante terremotos, incendios, intrusos, amenazas de bomba y otros desastres naturales. Un comité de seguridad del sitio también revisa el plan, la implementación y la comunicación entre el personal tres veces por año. Se realizan simulacros de incendios una vez por mes y simulacros de terremotos e intrusos dos veces al año. Todos los visitantes deben registrar su entrada y recibir un pase para visitante cuando ingresan a la escuela. Los padres y el personal pueden acceder al plan de seguridad en la oficina de la escuela. En agosto de 2021, los docentes de la escuela llevaron a cabo la última revisión, actualización y análisis del Plan de Seguridad Escolar.



Informe de Responsabilidad Escolar

Según los requisitos estatales y federales, todas las escuelas públicas presentan el Informe de Responsabilidad Escolar (School Accountability Report Card, SARC) anualmente como una herramienta para que los padres y las partes interesadas estén informados sobre el progreso de la escuela, los resultados de las evaluaciones y el desempeño.

Declaración de la misión del distrito

La misión del Distrito escolar unificado de Pittsburg (Pittsburg Unified School District, PUSD) es inspirar a nuestros estudiantes, asegurarnos de que logren la equidad en la excelencia académica y unirlos a través de experiencias compartidas en el aprendizaje. Creemos que la diversidad cultural de nuestra comunidad y nuestra juventud son nuestros bienes más preciados. Nos esforzamos para que nuestros estudiantes alcancen su máximo potencial y para crear compañeros de toda la vida que contribuirán de manera positiva al mundo.

Mesa directiva

Mr. Duane Smith, presidente
 Mr. De'Shawn Woolridge, vicepresidente
 Ms. Taylor Sims, administrador
 Mr. Joseph Arenivar, administrador
 Mr. George Miller, administrador



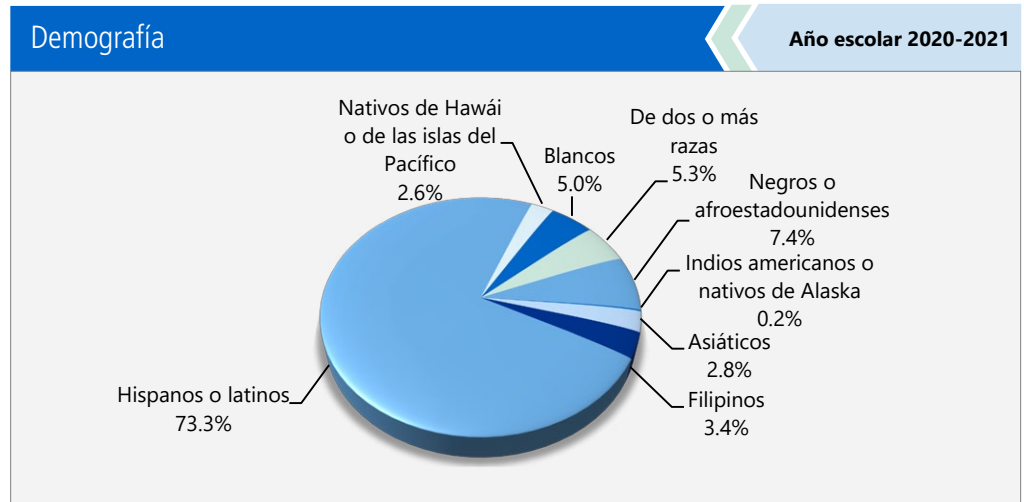
"La Escuela Primaria Heights le permitirá a cada estudiante prepararse en términos sociales y académicos mediante el desarrollo de la comprensión lectora, la comprensión conceptual matemática y las habilidades de pensamiento crítico para su aplicación en situaciones de la vida real".

Inscripción por grupo de estudiantes

Demografía	
Año escolar 2020-2021	
Mujeres	50.70%
Hombres	49.30%
No binario	0.00%
Estudiantes del idioma inglés	29.10%
Jóvenes en régimen de acogida familiar	0.20%
Personas sin hogar	0.00%
Inmigrante	0.00%
Con desventaja socioeconómica	77.90%
Estudiantes con discapacidades	11.40%

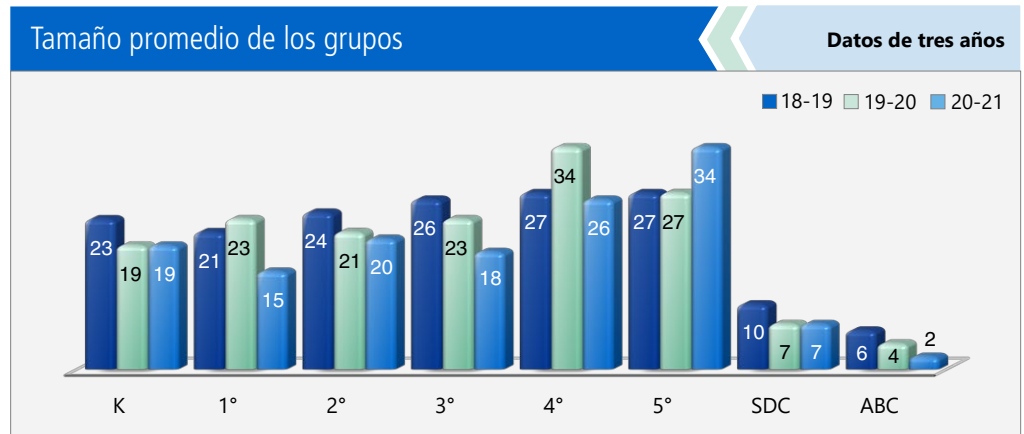
Inscripción por grupo de estudiantes

La inscripción total en la escuela fue de 580 estudiantes en el año escolar 2020-2021. La gráfica circular muestra el porcentaje de estudiantes inscritos en cada grupo.



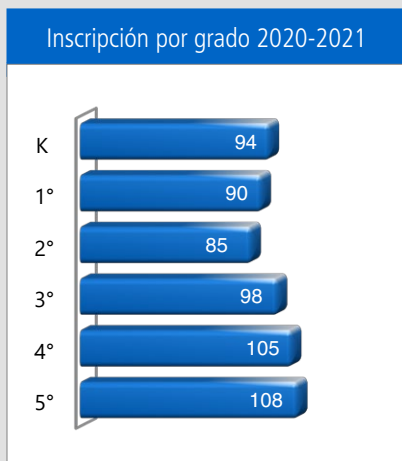
Distribución del tamaño de los grupos

El gráfico de barras muestra los datos de tres años para el tamaño promedio de los grupos y la tabla muestra los datos de tres años para la cantidad de salones de clase por tamaño. El número de clases indica cuántos salones de clase se clasifican en cada categoría de tamaño (un rango del total de estudiantes por salón de clase). En el nivel de escuela secundaria, esta información se informa por área de materia en lugar de por grado escolar.



Inscripción por grado

La gráfica de barras muestra el número total de estudiantes inscritos en cada grado para el año escolar 2020-2021.



Número de salones de clase por tamaño

Grado	Datos de tres años								
	2018-19			2019-20			2020-21		
	Número de estudiantes								
	1-20	21-32	33+	1-20	21-32	33+	1-20	21-32	33+
K		4		4			4		
1°		4			4		4		
2°		4			4		4		
3°		4			4		4		
4°		4				3		3	
5°		3			4				3
Clases especiales de día (SDC)	1			1			1		
Clase de Ascend Behavior (ABC)	1			1			1		



Suspensiones y expulsiones

Esta tabla muestra las tasas de suspensión y expulsión a nivel escolar, estatal y del distrito obtenidas para el período de julio a junio, para cada año escolar completo respectivamente.

Suspensiones y expulsiones		Datos de dos años					
	Escuela Heights		Distrito Escolar de Pittsburg		California		
	18-19	20-21	18-19	20-21	18-19	20-21	
Índices de suspensión	5.7%	0.0%	8.8%	0.0%	3.5%	0.2%	
Índices de expulsión	0.0%	0.0%	0.1%	0.0%	0.1%	0.0%	

Nota: Es posible que los datos recopilados durante el año escolar 2020-2021 no sean comparables con los de años anteriores debido a las diferencias en las modalidades de instrucción de la enseñanza en respuesta a la pandemia de la COVID-19.

Esta tabla muestra las tasas de suspensión y expulsión a nivel escolar, estatal y del distrito obtenidas para el período de julio a febrero; una muestra del año escolar parcial debido a la pandemia de la COVID-19.

Suspensiones y expulsiones		Año escolar 2019-2020		
	Escuela Heights		Distrito Escolar de Pittsburg	California
	19-20		19-20	19-20
Índices de suspensión	2.7%		5.7%	2.5%
Índices de expulsión	0.0%		0.0%	0.1%

Nota: Los datos sobre la tasa de suspensión y expulsión del 2019-2020 no se comparan con los datos de otro año debido a que el año escolar 2019-2020 fue un año escolar parcial por la crisis de la COVID-19. Como tal, sería inapropiado comparar las tasas de suspensión y expulsión del año escolar 2019-2020 con otros años escolares.

Suspensiones y expulsiones por grupo de estudiantes

Suspensiones y expulsiones por grupo de estudiantes		Año escolar 2020-2021	
Grupo de estudiantes	Índices de suspensión	Índices de expulsión	
Todos los estudiantes	0.0%	0.0%	
Mujeres	0.0%	0.0%	
Hombres	0.0%	0.0%	
No binario	0.0%	0.0%	
Indios americanos o nativos de Alaska	0.0%	0.0%	
Asiáticos	0.0%	0.0%	
Negros o afroestadounidenses	0.0%	0.0%	
Filipinos	0.0%	0.0%	
Hispanos o latinos	0.0%	0.0%	
Nativos de Hawái o de las islas del Pacífico	0.0%	0.0%	
De dos o más razas	0.0%	0.0%	
Blancos	0.0%	0.0%	
Estudiantes del idioma inglés	0.0%	0.0%	
Jóvenes en régimen de acogida familiar	0.0%	0.0%	
Personas sin hogar	0.0%	0.0%	
Con desventaja socioeconómica	0.0%	0.0%	
Estudiantes que reciben servicios de educación para migrantes	0.0%	0.0%	
Estudiantes con discapacidades	0.0%	0.0%	

Metas de la mesa directiva

1. Rendimiento académico

- Los estudiantes demostrarán mejoras continuas en la excelencia académica, conforme a las mediciones de varias evaluaciones claras y accesibles.
- La disparidad de oportunidades sufrirá una reducción acelerada a través de apoyos e intervenciones determinadas, incluidos los Estudios Étnicos
- Nuestra creencia es que cada estudiante tiene derecho a recibir un diploma de escuela preparatoria, y nuestras metas y compromiso es alcanzar una tasa de graduación del 100%.

2. Formación poderosa

- Se esperará, respaldará y medirá una formación efectiva en línea con los conocimientos fundamentales comunes para garantizar una mejora continua del rendimiento académico.

3. Personal destacado

- El distrito contratará maestros "altamente calificados" y con las certificaciones adecuadas.
- El distrito respaldará, retendrá y promoverá un personal de calidad a través de buenas condiciones de trabajo, paquetes de compensación competitivos y desarrollo profesional y capacitación.

4. Entorno de aprendizaje de calidad

- Instalaciones de alta calidad
- Escuelas seguras, disciplinadas y adecuadas
- Cultura de cuidado y respeto en la escuela
- Tecnología moderna

5. Organización responsable, eficiente

- Estabilidad fiscal y planificación responsable a largo plazo
- Sistema de rendición integral
- Tecnología educativa e informativa eficaz
- Servicio responsable, respetuoso, eficiente y transparente

6. Colaboración, cooperación y participación significativas de los padres

- Comunicación oportuna y accesible con la comunidad
- Asociaciones estratégicas con la comunidad
- Enfoque en la participación de padres y estudiantes, lo que incluye diversas oportunidades para la colaboración
- Comunicación y relaciones sólidas entre padres/tutores y escuelas
- Participación proactiva en el crecimiento académico y personal de los estudiantes
- Comunicación entre la mesa directiva, el superintendente y el personal



Desarrollo profesional

El Plan de Responsabilidad y Control Local (Local Control Accountability Plan, LCAP) y el Plan Escolar para el Rendimiento Académico Estudiantil (School Plan for Student Achievement, SPSA) de los sitios registran el enfoque seleccionado para el desarrollo profesional. Los datos del rendimiento académico impulsan la selección de oportunidades de aprendizaje para adultos. En función de los datos sobre el rendimiento académico, incluidos los datos de grupos de estudiantes de pocos recursos, el distrito sigue centrando el desarrollo profesional en la integración de los Estándares Estatales de Conocimientos Fundamentales Comunes en Lengua y Literatura Inglesa (English Language Arts, ELA) y Matemáticas, Equidad, Aprendizaje Socioemocional y Sistema de apoyo de múltiples niveles.

Cada maestro participa en tres días de desarrollo profesional. Además, los maestros colaboran entre sí en reuniones entre departamentos/grados. Los administradores del sitio también brindan apoyo y comparten su opinión con los miembros del personal en lo referente a mejoras específicas. Los maestros de Pittsburg colaboran con sus colegas para elaborar las lecciones o unidades comunes que dictan en sus aulas.

Hay diversos institutos de verano integrales. Hay capacitaciones exhaustivas disponibles para apoyar la implementación de planes de estudios fundamentales, programas de intervención, Desarrollo del Inglés (English Language Development, ELD), e incluyen, entre otras, la participación estructurada, redacción expositiva, comprensión lectora y Matemáticas. Se proporciona compensación a los maestros que asisten al desarrollo profesional fuera de la jornada laboral.

Días de desarrollo profesional

Cantidad de días escolares dedicados al desarrollo del personal y a la mejora continua

2019-20	3
2020-21	3
2021-22	3

Prueba de condición física de California

Cada primavera, todos los estudiantes del 5.º, 7.º y 9.º grado tienen que participar en la Prueba de condición física de California (California Physical Fitness Test, PFT). El Fitnessgram es el PFT designado para los estudiantes de las escuelas públicas de California establecido por la Junta Estatal de Educación. La PFT mide seis áreas clave de condición física:

1. Capacidad aeróbica
2. Composición corporal
3. Flexibilidad
4. Fuerza y resistencia abdominal
5. Fuerza y resistencia de la parte superior del cuerpo
6. Fuerza y flexibilidad del torso

El objetivo principal de Fitnessgram es animar y ayudar a los estudiantes a establecer hábitos de actividad física regular para toda la vida. La tabla muestra el porcentaje de estudiantes que cumplen los estándares de condición física para estar en la "zona de condición física saludable" para el periodo más reciente de pruebas. Para obtener más información acerca de la PFT de California, visite www.cde.ca.gov/ta/tg/pf.

Prueba de condición física de California

Año escolar 2020-2021

Porcentaje de estudiantes que cumplen con los estándares de condición física	Escuela Heights
	Grado 5º
Cuatro de seis estándares	◇
Cinco de seis estándares	◇
Todos los estándares	◇

Absentismo crónico por grupo de estudiantes

Absentismo crónico por grupo de estudiantes

Año escolar 2020-2021

Grupo de estudiantes	Inscripción acumulativa	Inscripción elegible por absentismo crónico	Conteo de absentismo crónico	Tasa de absentismo crónico
Todos los estudiantes	593	584	65	11.10%
Mujeres	300	295	31	10.50%
Hombres	293	289	34	11.80%
Indios americanos o nativos de Alaska	0	0	0	0.00%
Asiáticos	18	16	0	0.00%
Negros o afroestadounidenses	45	43	10	23.30%
Filipinos	18	18	0	0.00%
Hispanos o latinos	437	432	49	11.30%
Nativos de Hawái o de las islas del Pacífico	14	14	1	7.10%
De dos o más razas	31	31	3	9.70%
Blancos	30	30	2	6.70%
Estudiantes del idioma inglés	182	181	28	15.50%
Jóvenes en régimen de acogida familiar	1	1	0	0.00%
Personas sin hogar	6	6	4	66.70%
Con desventaja socioeconómica	477	469	61	13.00%
Estudiantes que reciben servicios de educación para migrantes	0	0	0	0.00%
Estudiantes con discapacidades	73	72	16	22.20%

◇ Los datos de 2020-2021 no están disponibles. Debido a la crisis de la COVID-19, se suspendió la prueba de condición física.

Informe del SARC en el año escolar 2020-2021 únicamente

Se les exigió a las LEA, siempre que esta haya sido la opción más viable, que administraran las evaluaciones sumativas estatales en Lengua y Literatura Inglesa (English Language Arts, ELA) y Matemáticas. En los casos en los que la evaluación sumativa estatal no fue la opción más viable para la LEA (o para uno o más niveles de grado dentro de la LEA) debido a la pandemia, se permitió a las LEA informar los resultados a partir de una evaluación diferente que cumpliera con los criterios establecidos por la Junta Estatal de Educación (State Board of Education, SBE) el 16 de marzo de 2021. Las evaluaciones debieron cumplir con las siguientes condiciones:

- Estar alineadas con los Estándares Estatales de Conocimientos Fundamentales Comunes (Common Core State Standards, CCSS) de California para ELA y Matemáticas.
- Estar disponibles para los estudiantes de tercero a octavo grado y undécimo grado.
- Administrarse equitativamente en un grado, nivel de grado, escuela o distrito a todos los estudiantes elegibles.

Opciones

Las Evaluaciones Alternativas de California (California Alternate Assessments, CAA) se debieron administrar solo en forma presencial y en cumplimiento con los requisitos de salud y seguridad. En caso de que no fuera viable administrar en modalidad presencial las CAA en conformidad con las directrices de salud y seguridad dispuestas, se indicó a la LEA no administrar los exámenes. No se dispuso de ninguna otra opción de evaluación para las CAA. Las escuelas administraron las Evaluaciones Equilibradas Más Inteligentes Sumativas para ELA y Matemáticas, otras evaluaciones que cumplieron con los criterios de la SBE o una combinación de ambas, y pudieron optar por solo una de las siguientes opciones:

- Evaluaciones Equilibradas Más Inteligentes Sumativas para ELA y Matemáticas.
- Otras evaluaciones en cumplimiento con los requisitos de la SBE.
- Una combinación de Evaluaciones Equilibradas Más Inteligentes y sumativas para ELA y Matemáticas con otras evaluaciones.

Resultados del examen CAASPP en Ciencias para todos los estudiantes (5.º grado, 8.º grado y escuela preparatoria)

La tabla a continuación muestra el porcentaje de estudiantes que cumplen o superan el estándar estatal en la CAASPP, es decir, la Prueba de Ciencias de California (California Science Test, CAST) y la Evaluación Alternativa de California para Ciencias (California Alternate Assessment for Science, CAA for Science) para quinto y octavo grado, y una vez en la escuela preparatoria (es decir, décimo, undécimo o duodécimo grado).

Materia	Escuela Heights		Distrito Escolar de Pittsburg		California	
	19-20	20-21	19-20	20-21	19-20	20-21
Ciencias	■	✱	■	✱	■	28.72%

Resultados de la CAASPP en ELA y Matemáticas para todos los estudiantes que realizaron y completaron una evaluación administrada por el estado

La tabla a continuación muestra el porcentaje de estudiantes que cumplen o superan los estándares estatales en las Evaluaciones Equilibradas Más Inteligentes Sumativas y las Evaluaciones Alternativas de California (CAA) para la CAASPP en Lengua y Literatura Inglesa (ELA) y Matemáticas para tercero a octavo grado y undécimo grado.

Materia	Escuela Heights		Distrito Escolar de Pittsburg		California	
	19-20	20-21	19-20	20-21	19-20	20-21
Lengua y Literatura Inglesa/ Alfabetización	■	*	■	*	■	*
Matemáticas	■	*	■	*	■	*

■ No se dispone de datos para el período 2019-2020 debido a la pandemia de la COVID-19 y la suspensión de pruebas sumativas resultante. Se emitió la Orden Ejecutiva N-30-20, que dejó sin efecto los requisitos de presentación de informes, rendición de cuentas y evaluación para el año escolar 2019-2020.

✱ Esta escuela no evaluó a los estudiantes usando el CAASPP para Ciencias.

* Los datos para el período 2020-2021 no son comparables con otros datos debido a la pandemia de la COVID-19 durante el año escolar 2020-2021. En los casos en que las evaluaciones CAASPP en ELA o Matemáticas no fueron la opción más viable, se permitió a las LEA administrar evaluaciones locales. Por lo tanto, los datos del período 2020-2021 entre los años escolares a nivel escolar, estatal y de distrito no representan una comparación precisa. Por este motivo, no es adecuado comparar los resultados del año escolar 2020-2021 con otros años escolares.

Evaluaciones estatales

Evaluaciones estatales (es decir, el sistema CAASPP, que incluye las Evaluaciones Equilibradas Más Inteligentes Sumativas en para estudiantes en la población de educación general y las CAA para ELA y Matemáticas administradas de tercero a octavo grado y undécimo grado. Solo los estudiantes elegibles pueden participar en la administración de las CAA. Los elementos de las CAA están alineados con estándares alternativos de logros, que están vinculados a los CCSS para los estudiantes con las discapacidades cognitivas más significativas).

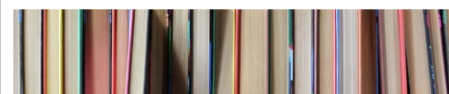
El sistema CAASPP abarca las siguientes evaluaciones y los siguientes requisitos para la participación de los estudiantes:

1. **Evaluaciones Equilibradas Más Inteligentes Sumativas y CAA para ELA** de tercero a octavo grado y undécimo grado.
2. **Evaluaciones Equilibradas Más Inteligentes Sumativas y CAA para Matemáticas** de tercero a octavo grado y undécimo grado.
3. **Prueba de Ciencias de California (CAST) y CAA para Ciencias** en los grados quinto, octavo y una vez en la escuela preparatoria (es decir, décimo, undécimo y duodécimo grado).



Nota

Debido a la pandemia de la COVID-19, el gobernador de California, Gavin Newsom, emitió la Orden Ejecutiva N-30-20 que exime del requisito de exámenes estatales para el año escolar 2019-2020. También debido a la pandemia de la COVID-19, el Departamento de Educación de Estados Unidos aprobó una exención del requisito para las evaluaciones estatales para el año escolar 2019-2020, según se especifica en la página web de la Ley Cada Estudiante Tiene Éxito (Every Student Success Act, ESSA) del Departamento de Educación de California (California Department of Education, CDE) en <https://www.cde.ca.gov/re/es/>.



Resultados de la CAASPP por grupo de estudiantes: Ciencias (5.º grado)

Porcentaje de estudiantes que cumplen o que superan los estándares estatales

Año escolar 2020-2021

Ciencias					
Grupo	Inscripción total	Número examinado	Porcentaje examinado	Porcentaje no examinado	Porcentaje de estudiantes que cumplen o exceden
Todos los estudiantes	*	*	*	*	*
Mujeres	*	*	*	*	*
Hombres	*	*	*	*	*
Indios americanos o nativos de Alaska	*	*	*	*	*
Asiáticos	*	*	*	*	*
Negros o afroestadounidenses	*	*	*	*	*
Filipinos	*	*	*	*	*
Hispanos o latinos	*	*	*	*	*
Nativos de Hawái o de las islas del Pacífico	*	*	*	*	*
De dos o más razas	*	*	*	*	*
Blancos	*	*	*	*	*
Estudiantes del idioma inglés	*	*	*	*	*
Jóvenes en régimen de acogida familiar	*	*	*	*	*
Personas sin hogar	*	*	*	*	*
Militar	*	*	*	*	*
Con desventaja socioeconómica	*	*	*	*	*
Estudiantes que reciben servicios de educación para migrantes	*	*	*	*	*
Estudiantes con discapacidades	*	*	*	*	*

* Esta escuela no evaluó a los estudiantes usando el CAASPP para Ciencias.



Resultados del examen de evaluación local por grupo de estudiantes: Lengua y Literatura Inglesa (de 3.º a 5.º grado)
Nombre de la evaluación: iReady ELA

Porcentaje de estudiantes al nivel de grado o superior

Año escolar 2020-2021

Lengua y Literatura Inglesa

Grupo	Inscripción total	Número examinado	Porcentaje examinado	Porcentaje no examinado	Porcentaje a nivel de grado o superior
Todos los estudiantes	302	293	97.0%	3.0%	14.0%
Mujeres	159	154	96.9%	3.1%	10.0%
Hombres	143	139	97.2%	2.8%	17.0%
Indios americanos o nativos de Alaska	❖	❖	❖	❖	❖
Asiáticos	❖	❖	❖	❖	❖
Negros o afroestadounidenses	20	20	100.0%	0.0%	5.0%
Filipinos	❖	❖	❖	❖	❖
Hispanos o latinos	223	215	96.4%	3.6%	10.0%
Nativos de Hawái o de las islas del Pacífico	❖	❖	❖	❖	❖
De dos o más razas	17	17	100.0%	0.0%	29.0%
Blancos	17	17	100.0%	0.0%	35.0%
Estudiantes del idioma inglés	70	65	92.9%	7.1%	3.0%
Jóvenes en régimen de acogida familiar	❖	❖	❖	❖	❖
Personas sin hogar	❖	❖	❖	❖	❖
Militar	24	24	100.0%	0.0%	13.0%
Con desventaja socioeconómica	239	233	97.5%	2.5%	8.0%
Estudiantes que reciben servicios de educación para migrantes	❖	❖	❖	❖	❖
Estudiantes con discapacidades	49	40	81.6%	18.4%	3.0%

❖ Las reglas de inclusión y exclusión son diferentes para el SARC en relación con otros informes de evaluación pública. Las calificaciones no se muestran cuando el número de estudiantes evaluados es de 10 o menos, ya sea porque el número de estudiantes en esta categoría es demasiado pequeño para una precisión estadística o para proteger la privacidad de los estudiantes.

Nota: Se les exigió a los distritos, siempre que esta haya sido la opción más viable, que administran las evaluaciones sumativas estatales en ELA. En los casos en los que la evaluación sumativa estatal no fue la opción más viable para el distrito (o para uno o más niveles de grado dentro del distrito) debido a la pandemia, se permitió a los distritos informar los resultados a partir de una evaluación diferente que cumpliera con los criterios establecido por la SBE el 16 de marzo de 2021 (<https://www.cde.ca.gov/be/ag/ag/yr21/documents/mar21item02addendum.docx>).



Resultados del examen de evaluación local por grupo de estudiantes: Matemáticas (de 3.º a 5.º grado)

Nombre de la evaluación: iReady Math

Porcentaje de estudiantes al nivel de grado o superior

Año escolar 2020-2021

Matemáticas

Grupo	Inscripción total	Número examinado	Porcentaje examinado	Porcentaje no examinado	Porcentaje a nivel de grado o superior
Todos los estudiantes	302	293	97.0%	3.0%	6.0%
Mujeres	159	154	96.9%	3.1%	5.0%
Hombres	143	139	97.2%	2.8%	7.0%
Indios americanos o nativos de Alaska	❖	❖	❖	❖	❖
Asiáticos	❖	❖	❖	❖	❖
Negros o afroestadounidenses	20	20	100.0%	0.0%	5.0%
Filipinos	❖	❖	❖	❖	❖
Hispanos o latinos	223	215	96.4%	3.6%	4.0%
Nativos de Hawái o de las islas del Pacífico	❖	❖	❖	❖	❖
De dos o más razas	17	17	100.0%	0.0%	18.0%
Blancos	17	17	100.0%	0.0%	6.0%
Estudiantes del idioma inglés	70	65	92.9%	7.1%	2.0%
Jóvenes en régimen de acogida familiar	❖	❖	❖	❖	❖
Personas sin hogar	❖	❖	❖	❖	❖
Militar	24	24	100.0%	0.0%	8.0%
Con desventaja socioeconómica	239	233	97.5%	2.5%	3.0%
Estudiantes que reciben servicios de educación para migrantes	❖	❖	❖	❖	❖
Estudiantes con discapacidades	49	40	81.6%	18.4%	3.0%

❖ Las reglas de inclusión y exclusión son diferentes para el SARC en relación con otros informes de evaluación pública. Las calificaciones no se muestran cuando el número de estudiantes evaluados es de 10 o menos, ya sea porque el número de estudiantes en esta categoría es demasiado pequeño para una precisión estadística o para proteger la privacidad de los estudiantes.

Nota: Se les exigió a los distritos, siempre que esta haya sido la opción más viable, que administren las evaluaciones sumativas estatales en matemáticas. En los casos en los que la evaluación sumativa estatal no fue la opción más viable para el distrito (o para uno o más niveles de grado dentro del distrito) debido a la pandemia, se permitió a los distritos informar los resultados a partir de una evaluación diferente que cumpliera con los criterios establecido por la SBE el 16 de marzo de 2021 (<https://www.cde.ca.gov/be/ag/ag/yr21/documents/mar21item02addendum.docx>).



Buen estado de la instalación escolar

La tabla muestra los resultados de la inspección más reciente que se realizó en la escuela usando la Herramienta de inspección de instalaciones (Facility Inspection Tool, FIT) o el formulario escolar equivalente. Esta inspección determina el buen estado de la instalación escolar; usa las calificaciones: en buenas condiciones, condiciones regulares o malas condiciones. El resumen general de las condiciones de la instalación se califica en: ejemplar, bueno, regular o malo. No se encontraron deficiencias cuando se realizó la inspección de las instalaciones de la escuela.

Buen estado de la instalación escolar		Año escolar 2021-2022
Elementos inspeccionados	Estado de mantenimiento	
Sistemas: Fugas de gas, alcantarillado, sistemas mecánicos (calefacción, ventilación y climatización)	Bueno	
Interior: Superficies interiores (pisos, techos, paredes y marcos de las ventanas)	Bueno	
Limpieza: Control de plagas/plagas, limpieza general	Bueno	
Eléctrico: Sistemas eléctricos	Bueno	
Sanitarios y bebederos: Sanitarios, lavabos y bebederos	Bueno	
Seguridad: Prevención de incendios, sistemas de emergencia, materiales peligrosos	Bueno	
Estructura: Condición de las estructuras, techos	Bueno	
Exterior: Ventanas, puertas, rejas, bardas, terrenos y patios de juego	Bueno	
Resumen general de las condiciones de la instalación	Ejemplar	
Fecha de inspección más reciente del plantel escolar	5/12/2021	

Instalaciones escolares

Abrimos las puertas de nuestro nuevo edificio el 20 de agosto de 2014. Hay 28 salones de clases, un centro de aprendizaje, un laboratorio informático, un laboratorio de ciencias, una biblioteca, un salón de educación física y un salón de usos múltiples. Hay tres conserjes a tiempo completo.

Todos los salones tienen proyectores LCD y cámaras para documentos. Cada laboratorio informático está equipado con 35 a 40 computadoras para los estudiantes.

La escuela está cercada para mayor seguridad y se considera un campus cerrado. Todos los visitantes deben ingresar a la oficina para registrar su entrada y recibir una insignia de visitante.

Los estudiantes entran y salen de la escuela por el mismo acceso. Measure L, que se aprobó en 2010, proporcionó el financiamiento para el nuevo edificio. Somos afortunados de tener una comunidad que nos apoya y que aprobó un bono que les brinda a nuestros estudiantes un edificio completamente funcional.

Nuestro sitio recibe inspecciones mensuales de conformidad con las pautas establecidas por la decisión del acuerdo de Williams. En este momento, no tenemos discrepancias relacionadas con la seguridad que no se hayan corregido. El administrador del sitio y el personal de conserjería se encargan de la limpieza de la escuela todos los días. Los baños se limpian de forma rutinaria, se registran las discrepancias, se crean pedidos de trabajo y se realizan correcciones de manera oportuna. El predio y las instalaciones de la escuela son adecuados para los estudiantes y el personal.



Tipos de servicios financiados

Se proporcionan los siguientes servicios en el distrito o sitio:

- Equipo de colaboración e intervención
- Desarrollo profesional que incluye capacitaciones en ELA y en Matemáticas, desarrollo académico, del idioma e intercultural, Desarrollo Sistemático del Inglés (Systematic English Language Development, ELD) y protocolo de datos
- Capacitación y oportunidades de participación de padres y familiares
- Programa diurno extendido y programa de intervención de verano
- Programas de preparación para la universidad
- Asesoría
- Reducción del tamaño de la clase
- Programas de verano
- Programas de recuperación de créditos

Acceso público a Internet

El acceso a Internet está disponible en las bibliotecas públicas y otros lugares accesibles al público (por ejemplo, la Biblioteca Estatal de California). Por lo general, el acceso a Internet de las bibliotecas y los lugares públicos se proporciona según el orden de llegada. Otras restricciones incluyen las horas de uso, el tiempo en que una computadora puede usarse (dependiendo de la disponibilidad), los tipos de programas disponibles en cada computadora y la capacidad para imprimir documentos.

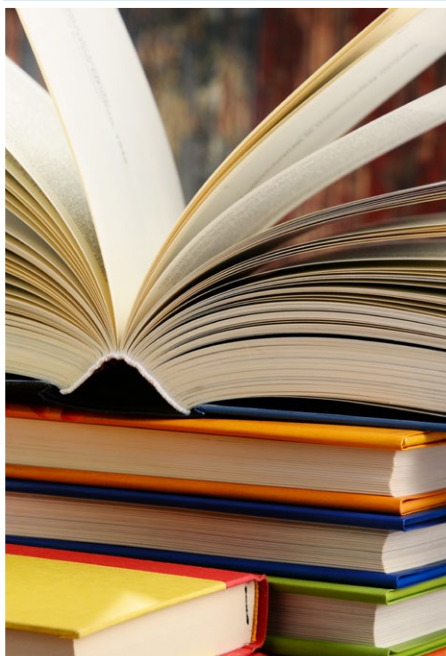




Calidad de los libros de texto

La tabla siguiente presenta los criterios requeridos para escoger los libros de texto y los materiales educativos.

Calidad de los libros de texto	
Año escolar 2021-2022	
Criterios	Sí/No
¿Los libros de texto han sido adoptados de la lista más reciente aprobada por el estado o por la junta rectora local?	Sí



Libros de texto y materiales educativos

Los libros de texto adoptados por el estado de California son recomendados por los comités del distrito, adoptados por la mesa directiva y, posteriormente, adquiridos. Cada sitio, a través de fondos proporcionados por el distrito, ha sido capaz de brindarle a cada estudiante una copia de cada libro de texto principal para utilizar en clase y llevar a casa para hacer los deberes.

El distrito ha adquirido libros de texto y materiales educativos para los estudiantes de jardín de infantes a 12.º grado; dichos libros de texto y materiales educativos son utilizados por los estudiantes de cada grado en cada escuela. La mesa directiva del Distrito escolar unificado de Pittsburg declaró durante su reunión de junta escolar de otoño que PUSD proporcionó suficientes libros de texto y materiales educativos acordes al ciclo del marco de plan de estudios adoptado por la junta estatal.

Lista de libros de texto y materiales educativos

Año escolar 2021-2022

Materia	Libro de texto	Adoptados
Lectura/Lengua y literatura inglesa	Reading Wonders, Macmillan McGraw Hill ELD Reading Wonders, Macmillan McGraw Hill (K-5)	2017
Matemáticas	Go Math!, Houghton Mifflin Harcourt (K-5)	2016
Ciencias	California Science, Macmillan McGraw Hill (K-5)	2007
Historia/Ciencias sociales	History/Social Science for California, Scott Foresman (K-5)	2006

Disponibilidad de libros de texto y materiales educativos

La siguiente es una lista del porcentaje de estudiantes que no cuentan con sus propios libros de texto y material educativo asignado.

Porcentaje de estudiantes que no cuentan con materiales por materia

Año escolar 2021-2022

Escuela Heights	Porcentaje de faltantes
Lectura/Lengua y literatura inglesa	0%
Matemáticas	0%
Ciencias	0%
Historia/Ciencias sociales	0%
Artes visuales y escénicas	0%
Lengua extranjera	0%
Salud	0%

Vigencia de los libros de texto

Esta tabla muestra la fecha en que se llevó a cabo la audiencia pública más reciente donde se adoptó una resolución sobre la suficiencia de los materiales educativos.

Vigencia de los libros de texto

Año escolar 2021-2022

Fecha de recolección de datos	9/8/2021
--------------------------------------	----------

Colocación y preparación de maestros

Los datos sobre maestros que se muestran en este SARC se refieren al año fiscal 2020-2021. Esta tabla muestra la cantidad y el porcentaje de autorizaciones/asignaciones de maestros así como la cantidad total y el porcentaje de puestos de enseñanza a nivel escolar, estatal y del distrito. Por preguntas relacionadas con la asignación de maestros fuera de su área de competencia en la asignatura o con el estado de la acreditación de los maestros, visite el sitio web de la Comisión de California para la Acreditación de Maestros en <https://www.ctc.ca.gov/>.

Colocación y preparación de maestros						Año escolar 2020-2021
Autorización/asignación	Número de escuela	Porcentaje de escuelas	Número de distrito	Porcentaje de distrito	Número del estado	Porcentaje del estado
Totalmente acreditado (en forma preliminar o autorizada) para la asignatura y la colocación de los estudiantes (asignados apropiadamente)	28.5	100.0%	465.3	89.2%	228,366.1	83.1%
Titulares de una acreditación para práctica profesional con asignación apropiada	0.0	0.0%	5.2	1.0%	4,205.9	1.5%
Maestros sin acreditación y asignaciones incorrectas (designación "no efectivo" según ESSA)	0.0	0.0%	13.9	2.7%	11,216.7	4.1%
Maestros acreditados con asignaciones fuera de campo (designación "fuera de campo" según ESSA)	0.0	0.0%	15.9	3.0%	12,115.8	4.4%
Desconocido	0.0	0.0%	21.1	4.1%	18,854.3	6.9%
Puestos de maestros en total	28.5	100.0%	521.5	100.0%	274,759.1	100.0%

Maestros sin acreditación y asignaciones incorrectas (considerados "no efectivos" según ESSA)

Por preguntas relacionadas con los permisos, las exenciones y las asignaciones incorrectas de maestros, visite el sitio web de la Comisión de California para la Acreditación de Maestros en <https://www.ctc.ca.gov/>.

Permisos/exenciones: Maestros para los que la Comisión de California para la Acreditación de Maestros emite un permiso de emergencia limitado que los autoriza a dictar clases en forma temporal en cursos y a los grupos de estudiantes que se les asigna sin que cuenten con la acreditación adecuada.

Asignaciones incorrectas de maestros: La asignación de empleados a puestos de enseñanza o servicios para estudiantes para los cuales el empleado no cuenta con la certificación, acreditación u otra autorización reglamentaria requerida.

Puestos de maestros vacantes: La cantidad total de puestos de maestros vacantes de la escuela.

Maestros sin acreditación y asignaciones incorrectas		Año escolar 2020-2021
Autorización/asignación	Escuela Heights	
Permisos y exenciones	0.0	
Asignaciones incorrectas	0.0	
Puestos vacantes	0.0	
Total de maestros sin acreditación y asignaciones incorrectas	0.0	

Nota: Los datos en estas tablas se basan en el estado de equivalente de tiempo completo (Full Time Equivalent, FTE). Un FTE equivale a un miembro del personal que trabaja a tiempo completo. Un FTE también puede representar a dos miembros del personal que trabajan el 50 % cada uno del tiempo completo. Asimismo, una asignación se define como un puesto al que es asignado un educador según el entorno, la asignatura y el nivel de grado correspondiente. Una autorización se define como los servicios que está autorizado a suministrar un educador a los estudiantes.

Los datos provienen del Sistema de Contabilidad de Asignaciones de California (California State Assignment Accountability System, CalSAAS) suministrado por la Comisión para la Acreditación de Maestros. Para obtener más información sobre el CalSAAS, visite la página web de CALPADS en <https://www.cde.ca.gov/ds/sp/cl/calpadsupdfdash201.asp>.

Para obtener más información sobre las definiciones que se describieron anteriormente, consulte la página web de Definiciones Actualizadas Equidad de Maestros en <https://www.cde.ca.gov/pd/ee/teacherequitydefinitions.asp>.

Colocación y preparación de maestros

Totalmente acreditado (en forma preliminar o autorizada) para la asignatura y la colocación de los estudiantes (asignados apropiadamente): El maestro cuenta con una acreditación preliminar o autorizada emitida por la Comisión de California para la Acreditación de Maestros que les permite enseñar una asignatura y los niveles de grado correspondientes al que está asignado.

Titulares una acreditación para práctica profesional con asignación apropiada: El maestro cuenta con una acreditación para práctica profesional emitida por la Comisión de California para la Acreditación de Maestros que les permite enseñar una asignatura y los niveles de grado correspondientes al que está asignado.

Maestros sin acreditación y asignaciones incorrectas (designación "no efectivo" según ESSA): Se considera a un maestro como no efectivo en cualquiera de los siguientes casos:

- Una persona cuya asignación se encuentra autorizada legalmente con un permiso de emergencia que no requiere contar con una matrícula completa de maestro.
- Un maestro con la acreditación correspondiente pero que no cuenta con un permiso o autorización que le permita enseñar en forma temporal fuera del área correspondiente a la acreditación (asignado en forma incorrecta).
- Una persona que no cuenta con una acreditación, un permiso ni una autorización para enseñar en California.
 - La designación "no efectivo" incluye a los siguientes permisos de emergencia por un plazo limitado:
 - Permisos de prácticas profesionales provisionales.
 - Permisos para el personal a corto plazo.
 - Exenciones de plazos variables.
 - Permisos para reemplazos o permisos para maestros por licencia reglamentaria (Teaching Permits for Statutory Leave, TSPL) para aquellos que ocupan el cargo de maestro registrado.

Maestros acreditados con asignaciones fuera de campo (designación "fuera de campo" según ESSA): Se refiere a un maestro acreditado que aún no ha demostrado competencia en la materia o para la población de estudiantes a la cual se lo asignó. Según esta definición, se considerarán fuera de campo a los siguientes permisos limitados:

- Permiso de asignación limitada en educación general (General Education Limited Assignment Permit, GELAP).
- Permiso de asignación limitada en educación especial (General Education Limited Assignment Permit, SELAP).

Continuación en la página 14



Asesores académicos y personal de apoyo escolar

Esta tabla muestra información sobre los asesores académicos y el personal de apoyo escolar y su equivalente de tiempo completo (full-time equivalent, FTE).

Datos sobre la proporción de estudiantes con respecto a los asesores académicos y el personal de apoyo escolar

Año escolar 2020-2021

	Proporción
Estudiantes con respecto a asesores académicos	1,000:1
Personal de apoyo	FTE
Asesor (académico, social/de comportamiento o desarrollo profesional)	3.9
Maestro de biblioteca y medios audiovisuales (bibliotecario)	1.0
Personal de servicio de biblioteca y medios audiovisuales (auxiliar docente)	0.0
Psicólogo	0.6
Trabajador social	0.0
Enfermero	0.2
Especialista del habla, lenguaje y audición	0.6
Especialista de recursos (no docente)	1.0

Colocación y preparación de maestros, *Continuación de la página 13*

- Exenciones a corto plazo.
- Permiso de emergencia para estudiantes de inglés o de autorización para estudiantes bilingües.
- Opciones para asignaciones locales

Desconocido: Existen instancias en las que falta la información sobre la asignación del curso o sobre el maestro o la información es incorrecta. Por lo tanto, no es posible determinar por el momento una designación de la asignación.

Maestros acreditados con asignaciones fuera de campo (considerados "fuera de campo" según ESSA)

Maestros acreditados autorizados con un permiso o una exención: Maestros para los que la Comisión de California para la Acreditación de Maestros emite un permiso de emergencia limitado que los autoriza a dictar clases en forma temporaria en cursos y a los grupos de estudiantes que se les asignan sin que cuenten con la acreditación adecuada.

Opciones para asignaciones locales: Se refiere a las instancias en las que si una agencia de contratación no puede asignar a un maestro o a otro empleado certificado con la acreditación apropiada, sí puede asignar a un maestro plenamente acreditado fuera del área para la que está autorizado según su acreditación siempre que la agencia de educación local cumpla con los requisitos del Código de Educación de California y con los requisitos de la Comisión de California para la Acreditación de Maestros.

Para obtener más información sobre las definiciones que se describieron anteriormente, consulte el Manual de Asignaciones de la Comisión de California para la Acreditación de Maestros en <https://www.ctc.ca.gov/credentials/manuals>.

Maestros acreditados asignados fuera de campo

Año escolar 2020-2021

Indicador	Escuela Heights
Maestros acreditados autorizados con un permiso o una exención	0.0
Opciones para asignaciones locales	0.0
Total de maestros fuera de campo	0.0

Asignaciones a clase

Asignaciones incorrectas para estudiantes del idioma inglés: La asignación de empleados a puestos de enseñanza o servicios para estudiantes del idioma inglés para los cuales el empleado no cuenta con la certificación, la acreditación u otra autorización reglamentaria requerida.

Sin acreditación, permiso ni autorización para enseñar: El maestro no cuenta con ningún tipo de autorización, permiso, exención ni certificado emitido por la Comisión de California para la Acreditación de Maestros para enseñar en las escuelas de California.

Los datos sobre asignaciones incorrectas o puestos vacantes para maestros deben encontrarse disponibles en la oficina del personal del distrito.

Asignaciones a clase

Año escolar 2020-2021

Indicador	Escuela Heights
Asignaciones incorrectas para estudiantes del idioma inglés (un porcentaje de todas las clases con estudiantes del idioma inglés que dictan los maestros con asignaciones incorrectas)	0.0%
Sin acreditación, permiso ni autorización para enseñar (un porcentaje de todas las clases que dictan los maestros sin un registro de autorización para enseñar)	0.0%

Los datos provienen del Sistema de Contabilidad de Asignaciones de California (California State Assignment Accountability System, CalSAAS) suministrado por la Comisión para la Acreditación de Maestros. Para obtener más información sobre el CalSAAS, visite la página web de CALPADS en <https://www.cde.ca.gov/ds/sp/cl/calpadsupdfldash201.asp>.

Para obtener más información sobre las definiciones que se describieron anteriormente, consulte la página web de Definiciones Actualizadas Equidad de Maestros en <https://www.cde.ca.gov/pd/ee/teacherequitydefinitions.asp>.

Datos financieros

Los datos financieros que se muestran en este SARC se refieren al año fiscal 2019-2020. La información fiscal más actualizada proporcionada por el estado siempre es dos años anterior al año escolar presente, y un año anterior a la mayoría de los datos incluidos en este informe. Para conocer más detalles sobre los gastos escolares en todos los distritos de California, consulte la página de Gastos actuales en educación y gastos por estudiante, del Departamento de Educación de California (California Department of Education, CDE), en www.cde.ca.gov/ds/fd/ec. Para obtener información sobre los sueldos de los maestros en todos los distritos de California, consulte la página Salarios y prestaciones acreditados, del CDE, en www.cde.ca.gov/ds/fd/cs. Para buscar gastos y sueldos para un distrito escolar específico, consulte la página Ed-Data, en www.ed-data.org.



Datos financieros del distrito

Esta tabla muestra información sobre los sueldos de los maestros y del personal administrativo del distrito y compara las cifras con los promedios estatales de los distritos de tipo y tamaño similares. Nota: Los datos sobre salarios del distrito no incluyen los beneficios.

Datos sobre sueldos		Año fiscal 2019-2020	
	Distrito Escolar de Pittsburg	Distrito de tamaño similar	
Sueldo de un maestro principiante	\$51,946	\$52,562	
Sueldo medio de un maestro	\$77,574	\$83,575	
Sueldo más alto de un maestro	\$96,401	\$104,166	
Sueldo promedio de un director de escuela primaria	\$126,017	\$131,875	
Sueldo promedio de un director de escuela secundaria	\$135,387	\$137,852	
Sueldo promedio de un director de escuela preparatoria	\$138,600	\$150,626	
Sueldo del superintendente	\$240,000	\$260,243	
Sueldos de los maestros: porcentaje del presupuesto	33%	34%	
Sueldos de administrativos: porcentaje del presupuesto	6%	5%	

Comparación de datos financieros

Esta tabla muestra los gastos escolares por estudiante de fuentes no restringidas y el sueldo promedio de un maestro, y lo compara con los datos del distrito y estatales.

Comparación de datos financieros		Año fiscal 2019-2020	
	Gastos por estudiante de fuentes no restringidas	Sueldo anual promedio de un maestro	
Escuela Heights	\$7,131	\$76,787	
Distrito Escolar de Pittsburg	\$9,115	\$78,002	
California	\$8,444	\$86,376	
Escuela y distrito: diferencia porcentual	-21.8%	-1.6%	
Escuela y California: diferencia porcentual	-15.5%	-11.1%	

Datos financieros escolares

La tabla siguiente muestra el sueldo promedio de un maestro y un desglose de los gastos escolares por estudiante de fuentes restringidas y no restringidas.

Datos financieros escolares	
Año fiscal 2019-2020	
Gastos totales por estudiante	\$8,010
Gastos por estudiante de fuentes restringidas	\$878
Gastos por estudiante de fuentes no restringidas	\$7,131
Sueldo anual promedio de un maestro	\$76,787

Gastos por estudiante

Los gastos adicionales o restringidos provienen de dinero cuyo uso está controlado por la ley o por el donador. El dinero que el distrito o la junta gobernante ha designado para fines específicos no se considera restringido. Los gastos básicos o no restringidos son de dinero cuyo uso, excepto para lineamientos generales, no está controlado por la ley o por el donador.



Panel de Escuelas de California

El Panel de Escuelas de California (Panel), <https://www.caschooldashboard.org/>, refleja el nuevo sistema de mejora continua y responsabilidad de California, y proporciona información sobre cómo las Agencias de Educación Locales (Local Educational Agency, LEA) y las escuelas satisfacen las necesidades de la diversa población estudiantil de California. El Panel contiene informes que muestran el desempeño de las LEA, las escuelas y los grupos de estudiantes en un conjunto de medidas estatales y locales para ayudar a identificar las fortalezas, los desafíos y las áreas que deben mejorar.

Escuela Primaria Heights

El Departamento de Educación de California, la escuela y las oficinas distritales proporcionaron los datos para el SARC de este año. Para obtener más información sobre las escuelas y los distritos de California y las comparaciones de la escuela con el distrito, el condado y el estado, consulte la página DataQuest at <http://dq.cde.ca.gov/dataquest>. DataQuest es un recurso en línea que proporciona informes sobre responsabilidad, datos de pruebas, inscripción, graduados, deserciones, inscripciones a cursos, personal y datos sobre los estudiantes del idioma inglés. De acuerdo con la Sección 35256 del Código de Educación, cada distrito escolar debe hacer copias en papel de su informe anual actualizado, disponible, previa solicitud, a más tardar el 1.º de febrero de cada año.

Todos los datos son precisos a partir de enero 2022.

Informe de Responsabilidad Escolar

PUBLICADO POR:



School
Innovations
& Achievement

www.sia-us.com | 800.487.9234