

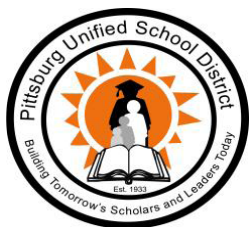
Escuela Intermedia Martin Luther King, Jr.

Grado 6-8
Código CDS 07-61788-0125435

Angela Stevens-Stevenson, Directora
astevenson@pittsburgusd.net

2012 Carion Court
Pittsburg, CA 94565
(925) 473-2500

www.pittsburg.k12.ca.us/Domain/18



Distrito escolar unificado de Pittsburg

2000 Railroad Avenue Pittsburg, CA 94565 ▪ www.pittsburg.k12.ca.us
Janet Schulze, Superintendente ▪ jschulze@pittsburgusd.net ▪ (925) 473-2300



Mensaje de la directora

Estoy orgullosa de ser la directora de la Escuela Intermedia Martin Luther King, Jr. Nuestra escuela es la tercera escuela intermedia de la ciudad de Pittsburg. Este año tenemos una comunidad escolar de aproximadamente 700 estudiantes.

Escuela Intermedia Martin Luther King, Jr. es la primera escuela intermedia de este vecindario y la primera escuela en más de 50 años. Hemos sido recibidos por las empresas y la comunidad escolar. Es la única escuela del distrito que toma el nombre de una figura histórica famosa, cuya estatua se alza orgullosa en nuestro patio interior. Nuestra meta es educar a los estudiantes para que alcancen su máximo potencial académico y social. Nos comprometemos a lograr que nuestros estudiantes avancen académicamente hacia el dominio de las asignaturas básicas. Establecemos una cultura del éxito y mostramos nuestro valor de diversidad mediante asambleas mensuales, como Latinos Unidos Folklorico durante el Mes de la Herencia Latina y bailarines aztecas durante el Mes de la Herencia Nativa Americana. Nuestros estudiantes aprenden la importancia de dejar sus propios legados, como lo hizo el Dr. King. Hemos implementado los seis pilares del carácter para modelar los comportamientos que deseamos ver en la escuela. Utilizamos la justicia restaurativa como parte de nuestra cultura y práctica escolar.

Este año seguimos utilizando las estrategias de nuestro libro, Culturally Responsive Teaching and the Brain (La enseñanza que toma en cuenta la cultura y el cerebro). Nuestra meta es enseñar con una expectativa y creencia de que todos los estudiantes pueden aprender y que sus entornos personales son explicaciones, no excusas. Con justicia restaurativa y conciencia cultural, nos esforzamos por reducir la cantidad de remisiones de estudiantes en un 10 % en cada mitad del año escolar y aumentar los niveles de dominio un 5 % para cada grupo identificado. Nuestro equipo de los Tigers se esfuerza por ayudar a los estudiantes a ser mejores de lo que pensaban que podían ser.

Declaración de la misión de la escuela

El equipo de los Tigers de la Escuela Intermedia Martin Luther King, Jr. se esfuerza por preparar a todos los estudiantes para la universidad y una carrera profesional para que puedan vivir como ciudadanos productivos dentro de la comunidad. Usaremos datos para guiar su formación y realizar compromisos no académicos con el fin de modelar expectativas y responsabilidades sociales.

Participación de los padres

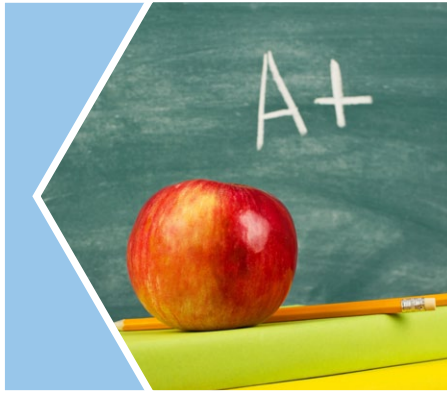
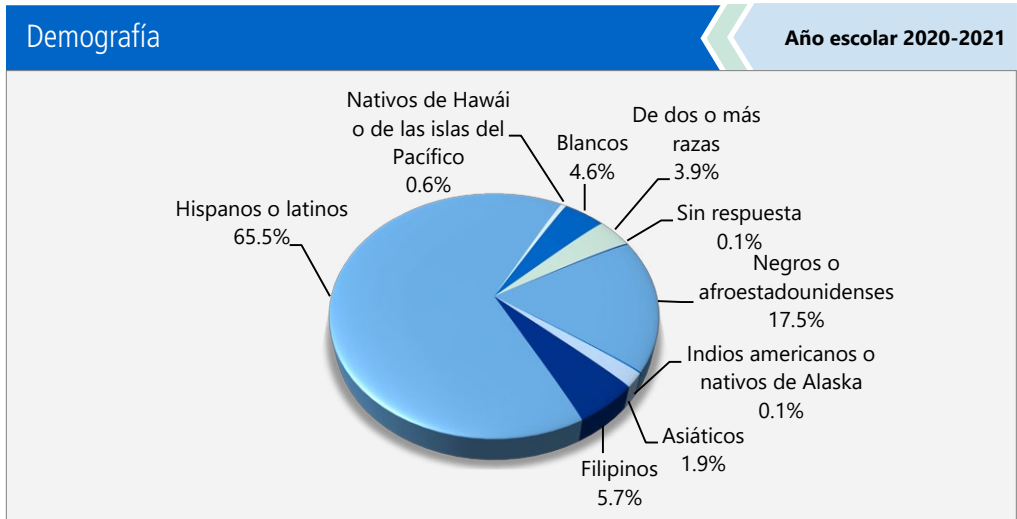
Se necesita un esfuerzo colaborativo de los padres, los maestros, los administradores y la comunidad para garantizar el éxito educativo de todos los niños. El distrito es miembro de la Red Nacional de Escuelas Asociadas, que brinda una base y un proceso para captar la participación de los padres y la comunidad en las escuelas.

La coordinadora de padres de la Escuela Intermedia La Escuela Intermedia trabaja de forma colaborativa con los padres y les solicita su ayuda con actividades en curso, como el Consejo del Plantel Escolar (School Site Council, SSC), el Comité Asesor de Estudiantes de Inglés (English Learner Advisory Committee, ELAC), el Club de Padres, el Almuerzo en el Césped y oportunidades únicas, como la Noche de Orientación para el Regreso a Clases, la Noche de Ciencias en Familia, la Noche de Alfabetización en Familia, la Noche de Matemáticas en Familia, las Noches en Familia por el Avance Mediante Determinación Individual (Advancement Via Individual Determination, AVID), la Marcha del Millón de Padres, la actividad Un Poco de Realidad, nuestras presentaciones teatrales y de bandas de invierno y primavera, y nuestros programas de patrimonio étnico. Se fomenta que los padres visiten la escuela, se ofrezcan como voluntarios en los salones, acompañen a los estudiantes en los viajes de campo y asistan a programas especiales diseñados para aumentar el nivel de participación de los padres y la comunidad en nuestra escuela, como clases de crianza y salud.

Para obtener más información sobre cómo participar en la escuela, comuníquense con la coordinadora de padres, Ana Perez, al (925) 473-2500, interno 3519.

Inscripción por grupo de estudiantes

La inscripción total en la escuela fue de 690 estudiantes en el año escolar 2020-2021. La gráfica circular muestra el porcentaje de estudiantes inscritos en cada grupo.



Informe de Responsabilidad Escolar

Según los requisitos estatales y federales, todas las escuelas públicas presentan el Informe de Responsabilidad Escolar (School Accountability Report Card, SARC) anualmente como una herramienta para que los padres y las partes interesadas estén informados sobre el progreso de la escuela, los resultados de las evaluaciones y el desempeño.

Declaración de la misión del distrito

La misión del Distrito escolar unificado de Pittsburg (Pittsburg Unified School District, PUSD) es inspirar a nuestros estudiantes, asegurarnos de que logren la equidad en la excelencia académica y unirlos a través de experiencias compartidas en el aprendizaje. Creemos que la diversidad cultural de nuestra comunidad y nuestra juventud son nuestros bienes más preciados. Nos esforzamos para que nuestros estudiantes alcancen su máximo potencial y para crear compañeros de toda la vida que contribuirán de manera positiva al mundo.

Mesa directiva

- Mr. Duane Smith, presidente
- Mr. De'Shawn Woolridge, vicepresidente
- Ms. Taylor Sims, administrador
- Mr. Joseph Arenivar, administrador
- Mr. George Miller, administrador

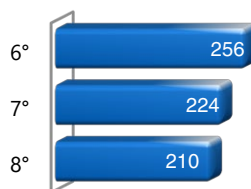
Inscripción por grupo de estudiantes

Demografía	
Año escolar 2020-2021	
Mujeres	45.90%
Hombres	54.10%
No binario	0.00%
Estudiantes del idioma inglés	28.30%
Jóvenes en régimen de acogida familiar	0.60%
Personas sin hogar	0.60%
Inmigrante	0.00%
Con desventaja socioeconómica	82.80%
Estudiantes con discapacidades	11.70%

Inscripción por grado

La gráfica de barras muestra el número total de estudiantes inscritos en cada grado para el año escolar 2020-2021.

Inscripción por grado 2020-2021



Seguridad escolar

Los miembros del personal y los estudiantes están preparados para responder ante diferentes emergencias a través de simulacros mensuales y debates en clase. El plan de seguridad escolar aborda información relacionada con los aspectos físicos, sociales y culturales del entorno escolar.

Las reuniones con el personal y el asistente de recursos del campus (campus resource assistant, CRA) respaldan nuestro plan de darle prioridad a la seguridad. El personal de la oficina ha asignado trabajos en simulacros o emergencias.

Además, el distrito ha desarrollado un Plan de intervención de crisis que debe activarse en caso de emergencia. El personal de apoyo está disponible para brindar apoyo específico en caso de crisis. Hay una copia del plan en la oficina principal, y los procedimientos de emergencia están incluidos en el manual del distrito y el manual para padres de la escuela. Todos recibimos capacitación a través de simulacros de tirador activo y procedimientos de cierre.

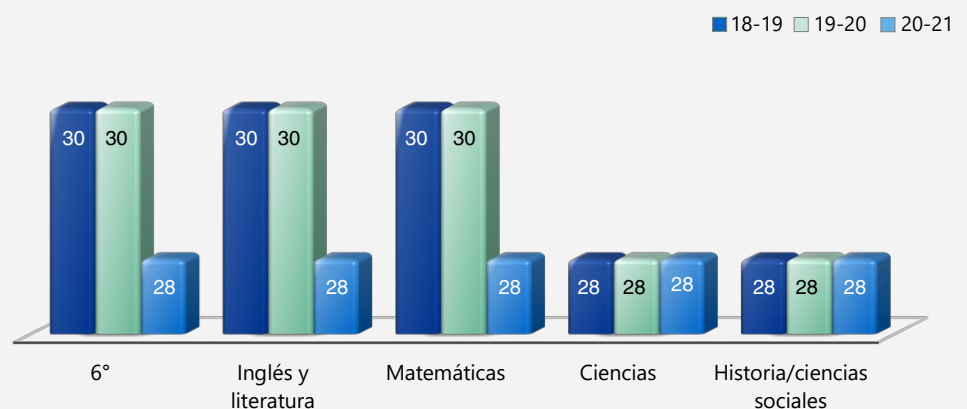
En agosto de 2021, los docentes de la escuela llevaron a cabo la última revisión, actualización y análisis del Plan de Seguridad Escolar.

Distribución del tamaño de los grupos

El gráfico de barras muestra los datos de tres años para el tamaño promedio de los grupos y la tabla muestra los datos de tres años para la cantidad de salones de clase por tamaño. El número de clases indica cuántos salones de clase se clasifican en cada categoría de tamaño (un rango del total de estudiantes por salón de clase). En el nivel de escuela secundaria, esta información se informa por área de materia en lugar de por grado escolar.

Tamaño promedio de los grupos

Datos de tres años



Número de salones de clase por tamaño

Datos de tres años

Grado	2018-19			2019-20			2020-21		
	1-20	21-32	33+	1-20	21-32	33+	1-20	21-32	33+
6°	8	25	9	8			11	9	
Materia	Número de estudiantes								
	1-22	23-32	33+	1-22	23-32	33+	1-22	23-32	33+
Lengua y literatura inglesa	15	16		8			5	5	
Matemáticas	8	15	2	8			4	6	
Ciencias	1	1		7			4	4	
Historia/Ciencias sociales	3	16		7			4	4	



Suspensiones y expulsiones

Esta tabla muestra las tasas de suspensión y expulsión a nivel escolar, estatal y del distrito obtenidas para el período de julio a junio, para cada año escolar completo respectivamente.

Suspensiones y expulsiones		Datos de dos años					
	Escuela MLK, Jr.		Distrito Escolar de Pittsburg		California		
	18-19	20-21	18-19	20-21	18-19	20-21	
Índices de suspensión	15.0%	0.0%	8.8%	0.0%	3.5%	0.2%	
Índices de expulsión	0.1%	0.0%	0.1%	0.0%	0.1%	0.0%	

Nota: Es posible que los datos recopilados durante el año escolar 2020-2021 no sean comparables con los de años anteriores debido a las diferencias en las modalidades de instrucción de la enseñanza en respuesta a la pandemia de la COVID-19.

Esta tabla muestra las tasas de suspensión y expulsión a nivel escolar, estatal y del distrito obtenidas para el período de julio a febrero; una muestra del año escolar parcial debido a la pandemia de la COVID-19.

Suspensiones y expulsiones		Año escolar 2019-2020		
	Escuela MLK, Jr.	Distrito Escolar de Pittsburg	California	
	19-20	19-20	19-20	
Índices de suspensión	7.6%	5.7%	2.5%	
Índices de expulsión	0.0%	0.0%	0.1%	

Nota: Los datos sobre la tasa de suspensión y expulsión del 2019-2020 no se comparan con los datos de otro año debido a que el año escolar 2019-2020 fue un año escolar parcial por la crisis de la COVID-19. Como tal, sería inapropiado comparar las tasas de suspensión y expulsión del año escolar 2019-2020 con otros años escolares.

Suspensiones y expulsiones por grupo de estudiantes

Suspensiones y expulsiones por grupo de estudiantes		Año escolar 2020-2021	
Grupo de estudiantes	Índices de suspensión	Índices de expulsión	
Todos los estudiantes	0.0%	0.0%	
Mujeres	0.0%	0.0%	
Hombres	0.0%	0.0%	
No binario	0.0%	0.0%	
Indios americanos o nativos de Alaska	0.0%	0.0%	
Asiáticos	0.0%	0.0%	
Negros o afroestadounidenses	0.0%	0.0%	
Filipinos	0.0%	0.0%	
Hispanos o latinos	0.0%	0.0%	
Nativos de Hawái o de las islas del Pacífico	0.0%	0.0%	
De dos o más razas	0.0%	0.0%	
Blancos	0.0%	0.0%	
Estudiantes del idioma inglés	0.0%	0.0%	
Jóvenes en régimen de acogida familiar	0.0%	0.0%	
Personas sin hogar	0.0%	0.0%	
Con desventaja socioeconómica	0.0%	0.0%	
Estudiantes que reciben servicios de educación para migrantes	0.0%	0.0%	
Estudiantes con discapacidades	0.0%	0.0%	

Metas de la mesa directiva

1. Rendimiento académico

- Los estudiantes demostrarán mejoras continuas en la excelencia académica, conforme a las mediciones de varias evaluaciones claras y accesibles.
- La disparidad de oportunidades sufrirá una reducción acelerada a través de apoyos e intervenciones determinadas, incluidos los Estudios Étnicos
- Nuestra creencia es que cada estudiante tiene derecho a recibir un diploma de escuela preparatoria, y nuestras metas y compromiso es alcanzar una tasa de graduación del 100%.

2. Formación poderosa

- Se esperará, respaldará y medirá una formación efectiva en línea con los conocimientos fundamentales comunes para garantizar una mejora continua del rendimiento académico.

3. Personal destacado

- El distrito contratará maestros "altamente calificados" y con las certificaciones adecuadas.
- El distrito respaldará, retendrá y promoverá un personal de calidad a través de buenas condiciones de trabajo, paquetes de compensación competitivos y desarrollo profesional y capacitación.

4. Entorno de aprendizaje de calidad

- Instalaciones de alta calidad
- Escuelas seguras, disciplinadas y adecuadas
- Cultura de cuidado y respeto en la escuela
- Tecnología moderna

5. Organización responsable, eficiente

- Estabilidad fiscal y planificación responsable a largo plazo
- Sistema de rendición integral
- Tecnología educativa e informativa eficaz
- Servicio responsable, respetuoso, eficiente y transparente

6. Colaboración, cooperación y participación significativas de los padres

- Comunicación oportuna y accesible con la comunidad
- Asociaciones estratégicas con la comunidad
- Enfoque en la participación de padres y estudiantes, lo que incluye diversas oportunidades para la colaboración
- Comunicación y relaciones sólidas entre padres/tutores y escuelas
- Participación proactiva en el crecimiento académico y personal de los estudiantes
- Comunicación entre la mesa directiva, el superintendente y el personal



Desarrollo profesional

El Plan de Responsabilidad y Control Local (Local Control Accountability Plan, LCAP) y el Plan Escolar para el Rendimiento Académico Estudiantil (School Plan for Student Achievement, SPSA) de los sitios registran el enfoque seleccionado para el desarrollo profesional. Los datos del rendimiento académico impulsan la selección de oportunidades de aprendizaje para adultos. En función de los datos sobre el rendimiento académico, incluidos los datos de grupos de estudiantes de pocos recursos, el distrito sigue centrando el desarrollo profesional en la integración de los Estándares Estatales de Conocimientos Fundamentales Comunes en Lengua y Literatura Inglesa (English Language Arts, ELA) y Matemáticas, Equidad, Aprendizaje Socioemocional y Sistema de apoyo de múltiples niveles.

Cada maestro participa en tres días de desarrollo profesional. Además, los maestros colaboran entre sí en reuniones entre departamentos/grados. Los administradores del sitio también brindan apoyo y comparten su opinión con los miembros del personal en lo referente a mejoras específicas. Los maestros de Pittsburg colaboran con sus colegas para elaborar las lecciones o unidades comunes que dictan en sus aulas.

Hay diversos institutos de verano integrales. Hay capacitaciones exhaustivas disponibles para apoyar la implementación de planes de estudios fundamentales, programas de intervención, Desarrollo del Inglés (English Language Development, ELD), e incluyen, entre otras, la participación estructurada, redacción expositiva, comprensión lectora y Matemáticas. Se proporciona compensación a los maestros que asisten al desarrollo profesional fuera de la jornada laboral.

Días de desarrollo profesional

Cantidad de días escolares dedicados al desarrollo del personal y a la mejora continua

2019-20	3
2020-21	3
2021-22	3

Prueba de condición física de California

Cada primavera, todos los estudiantes del 5.º, 7.º y 9.º grado tienen que participar en la Prueba de condición física de California (California Physical Fitness Test, PFT). El Fitnessgram es el PFT designado para los estudiantes de las escuelas públicas de California establecido por la Junta Estatal de Educación. La PFT mide seis áreas clave de condición física:

1. Capacidad aeróbica
2. Composición corporal
3. Flexibilidad
4. Fuerza y resistencia abdominal
5. Fuerza y resistencia de la parte superior del cuerpo
6. Fuerza y flexibilidad del torso

El objetivo principal de Fitnessgram es animar y ayudar a los estudiantes a establecer hábitos de actividad física regular para toda la vida. La tabla muestra el porcentaje de estudiantes que cumplen los estándares de condición física para estar en la "zona de condición física saludable" para el periodo más reciente de pruebas. Para obtener más información acerca de la PFT de California, visite www.cde.ca.gov/ta/tg/pf.

Prueba de condición física de California

Año escolar 2020-2021

Porcentaje de estudiantes que cumplen con los estándares de condición física	Escuela MLK, Jr.
	Grado 7º
Cuatro de seis estándares	◇
Cinco de seis estándares	◇
Todos los estándares	◇

Absentismo crónico por grupo de estudiantes

Absentismo crónico por grupo de estudiantes

Año escolar 2020-2021

Grupo de estudiantes	Inscripción acumulativa	Inscripción elegible por absentismo crónico	Conteo de absentismo crónico	Tasa de absentismo crónico
Todos los estudiantes	718	702	84	12.00%
Mujeres	334	324	42	13.00%
Hombres	384	378	42	11.10%
Indios americanos o nativos de Alaska	1	1	1	100.00%
Asiáticos	14	13	0	0.00%
Negros o afroestadounidenses	127	125	22	17.60%
Filipinos	40	39	0	0.00%
Hispanos o latinos	470	460	48	10.40%
Nativos de Hawái o de las islas del Pacífico	4	4	1	25.00%
De dos o más razas	28	27	5	18.50%
Blancos	33	32	7	21.90%
Estudiantes del idioma inglés	202	199	24	12.10%
Jóvenes en régimen de acogida familiar	7	7	3	42.90%
Personas sin hogar	8	6	2	33.30%
Con desventaja socioeconómica	609	597	82	13.70%
Estudiantes que reciben servicios de educación para migrantes	0	0	0	0.00%
Estudiantes con discapacidades	87	85	14	16.50%

◇ Los datos de 2020-2021 no están disponibles. Debido a la crisis de la COVID-19, se suspendió la prueba de condición física.

Informe del SARC en el año escolar 2020-2021 únicamente

Se les exigió a las LEA, siempre que esta haya sido la opción más viable, que administraran las evaluaciones sumativas estatales en Lengua y Literatura Inglesa (English Language Arts, ELA) y Matemáticas. En los casos en los que la evaluación sumativa estatal no fue la opción más viable para la LEA (o para uno o más niveles de grado dentro de la LEA) debido a la pandemia, se permitió a las LEA informar los resultados a partir de una evaluación diferente que cumpliera con los criterios establecidos por la Junta Estatal de Educación (State Board of Education, SBE) el 16 de marzo de 2021. Las evaluaciones debieron cumplir con las siguientes condiciones:

- Estar alineadas con los Estándares Estatales de Conocimientos Fundamentales Comunes (Common Core State Standards, CCSS) de California para ELA y Matemáticas.
- Estar disponibles para los estudiantes de tercero a octavo grado y undécimo grado.
- Administrarse equitativamente en un grado, nivel de grado, escuela o distrito a todos los estudiantes elegibles.

Opciones

Las Evaluaciones Alternativas de California (California Alternate Assessments, CAA) se debieron administrar solo en forma presencial y en cumplimiento con los requisitos de salud y seguridad. En caso de que no fuera viable administrar en modalidad presencial las CAA en conformidad con las directrices de salud y seguridad dispuestas, se indicó a la LEA no administrar los exámenes. No se dispuso de ninguna otra opción de evaluación para las CAA. Las escuelas administraron las Evaluaciones Equilibradas Más Inteligentes Sumativas para ELA y Matemáticas, otras evaluaciones que cumplieron con los criterios de la SBE o una combinación de ambas, y pudieron optar por solo una de las siguientes opciones:

- Evaluaciones Equilibradas Más Inteligentes Sumativas para ELA y Matemáticas.
- Otras evaluaciones en cumplimiento con los requisitos de la SBE.
- Una combinación de Evaluaciones Equilibradas Más Inteligentes y sumativas para ELA y Matemáticas con otras evaluaciones.

Resultados del examen CAASPP en Ciencias para todos los estudiantes (5.º grado, 8.º grado y escuela preparatoria)

La tabla a continuación muestra el porcentaje de estudiantes que cumplen o superan el estándar estatal en la CAASPP, es decir, la Prueba de Ciencias de California (California Science Test, CAST) y la Evaluación Alternativa de California para Ciencias (California Alternate Assessment for Science, CAA for Science) para quinto y octavo grado, y una vez en la escuela preparatoria (es decir, décimo, undécimo o duodécimo grado).

Porcentaje de estudiantes que cumplen o que superan los estándares estatales	Datos de dos años					
	Escuela MLK, Jr.		Distrito Escolar de Pittsburg		California	
Materia	19-20	20-21	19-20	20-21	19-20	20-21
Ciencias	■	✱	■	✱	■	28.72%

Resultados de la CAASPP en ELA y Matemáticas para todos los estudiantes que realizaron y completaron una evaluación administrada por el estado

La tabla a continuación muestra el porcentaje de estudiantes que cumplen o superan los estándares estatales en las Evaluaciones Equilibradas Más Inteligentes Sumativas y las Evaluaciones Alternativas de California (CAA) para la CAASPP en Lengua y Literatura Inglesa (ELA) y Matemáticas para tercero a octavo grado y undécimo grado.

Porcentaje de estudiantes que cumplen o que superan los estándares estatales	Datos de dos años					
	Escuela MLK, Jr.		Distrito Escolar de Pittsburg		California	
Materia	19-20	20-21	19-20	20-21	19-20	20-21
Lengua y Literatura Inglesa/ Alfabetización	■	*	■	*	■	*
Matemáticas	■	*	■	*	■	*

■ No se dispone de datos para el período 2019-2020 debido a la pandemia de la COVID-19 y la suspensión de pruebas sumativas resultante. Se emitió la Orden Ejecutiva N-30-20, que dejó sin efecto los requisitos de presentación de informes, rendición de cuentas y evaluación para el año escolar 2019-2020.

✱ Esta escuela no evaluó a los estudiantes usando el CAASPP para Ciencias.

* Los datos para el período 2020-2021 no son comparables con otros datos debido a la pandemia de la COVID-19 durante el año escolar 2020-2021. En los casos en que las evaluaciones CAASPP en ELA o Matemáticas no fueron la opción más viable, se permitió a las LEA administrar evaluaciones locales. Por lo tanto, los datos del período 2020-2021 entre los años escolares a nivel escolar, estatal y de distrito no representan una comparación precisa. Por este motivo, no es adecuado comparar los resultados del año escolar 2020-2021 con otros años escolares.

Evaluaciones estatales

Evaluaciones estatales (es decir, el sistema CAASPP, que incluye las Evaluaciones Equilibradas Más Inteligentes Sumativas en para estudiantes en la población de educación general y las CAA para ELA y Matemáticas administradas de tercero a octavo grado y undécimo grado. Solo los estudiantes elegibles pueden participar en la administración de las CAA. Los elementos de las CAA están alineados con estándares alternativos de logros, que están vinculados a los CCSS para los estudiantes con las discapacidades cognitivas más significativas).

El sistema CAASPP abarca las siguientes evaluaciones y los siguientes requisitos para la participación de los estudiantes:

1. **Evaluaciones Equilibradas Más Inteligentes Sumativas y CAA para ELA** de tercero a octavo grado y undécimo grado.
2. **Evaluaciones Equilibradas Más Inteligentes Sumativas y CAA para Matemáticas** de tercero a octavo grado y undécimo grado.
3. **Prueba de Ciencias de California (CAST) y CAA para Ciencias** en los grados quinto, octavo y una vez en la escuela preparatoria (es decir, décimo, undécimo y duodécimo grado).



Nota

Debido a la pandemia de la COVID-19, el gobernador de California, Gavin Newsom, emitió la Orden Ejecutiva N-30-20 que exime del requisito de exámenes estatales para el año escolar 2019-2020. También debido a la pandemia de la COVID-19, el Departamento de Educación de Estados Unidos aprobó una exención del requisito para las evaluaciones estatales para el año escolar 2019-2020, según se especifica en la página web de la Ley Cada Estudiante Tiene Éxito (Every Student Success Act, ESSA) del Departamento de Educación de California (California Department of Education, CDE) en <https://www.cde.ca.gov/re/es/>.



Resultados de la CAASPP por grupo de estudiantes: Ciencias (8.º grado)

Porcentaje de estudiantes que cumplen o que superan los estándares estatales

Año escolar 2020-2021

Ciencias					
Grupo	Inscripción total	Número examinado	Porcentaje examinado	Porcentaje no examinado	Porcentaje de estudiantes que cumplen o exceden
Todos los estudiantes	✱	✱	✱	✱	✱
Mujeres	✱	✱	✱	✱	✱
Hombres	✱	✱	✱	✱	✱
Indios americanos o nativos de Alaska	✱	✱	✱	✱	✱
Asiáticos	✱	✱	✱	✱	✱
Negros o afroestadounidenses	✱	✱	✱	✱	✱
Filipinos	✱	✱	✱	✱	✱
Hispanos o latinos	✱	✱	✱	✱	✱
Nativos de Hawái o de las islas del Pacífico	✱	✱	✱	✱	✱
De dos o más razas	✱	✱	✱	✱	✱
Blancos	✱	✱	✱	✱	✱
Estudiantes del idioma inglés	✱	✱	✱	✱	✱
Jóvenes en régimen de acogida familiar	✱	✱	✱	✱	✱
Personas sin hogar	✱	✱	✱	✱	✱
Militar	✱	✱	✱	✱	✱
Con desventaja socioeconómica	✱	✱	✱	✱	✱
Estudiantes que reciben servicios de educación para migrantes	✱	✱	✱	✱	✱
Estudiantes con discapacidades	✱	✱	✱	✱	✱

✱ Esta escuela no evaluó a los estudiantes usando el CAASPP para Ciencias.



Resultados del examen de evaluación local por grupo de estudiantes: Lengua y Literatura Inglesa (de 6.º a 8.º grado)
Nombre de la evaluación: iReady ELA

Porcentaje de estudiantes al nivel de grado o superior

Año escolar 2020-2021

Lengua y Literatura Inglesa

Grupo	Inscripción total	Número examinado	Porcentaje examinado	Porcentaje no examinado	Porcentaje a nivel de grado o superior
Todos los estudiantes	678	668	98.5%	1.5%	15.0%
Mujeres	312	307	98.4%	1.6%	18.0%
Hombres	366	361	98.6%	1.4%	12.0%
Indios americanos o nativos de Alaska	❖	❖	❖	❖	❖
Asiáticos	14	14	100.0%	0.0%	36.0%
Negros o afroestadounidenses	119	118	99.2%	0.8%	5.0%
Filipinos	39	39	100.0%	0.0%	41.0%
Hispanos o latinos	442	434	98.2%	1.8%	14.0%
Nativos de Hawái o de las islas del Pacífico	❖	❖	❖	❖	❖
De dos o más razas	26	25	96.2%	3.8%	36.0%
Blancos	32	32	100.0%	0.0%	9.0%
Estudiantes del idioma inglés	176	174	98.9%	1.1%	3.0%
Jóvenes en régimen de acogida familiar	❖	❖	❖	❖	❖
Personas sin hogar	❖	❖	❖	❖	❖
Militar	48	47	97.9%	2.1%	11.0%
Con desventaja socioeconómica	558	551	98.7%	1.3%	12.0%
Estudiantes que reciben servicios de educación para migrantes	❖	❖	❖	❖	❖
Estudiantes con discapacidades	103	101	98.1%	1.9%	6.0%

❖ Las reglas de inclusión y exclusión son diferentes para el SARC en relación con otros informes de evaluación pública. Las calificaciones no se muestran cuando el número de estudiantes evaluados es de 10 o menos, ya sea porque el número de estudiantes en esta categoría es demasiado pequeño para una precisión estadística o para proteger la privacidad de los estudiantes.

Nota: Se les exigió a los distritos, siempre que esta haya sido la opción más viable, que administran las evaluaciones sumativas estatales en ELA. En los casos en los que la evaluación sumativa estatal no fue la opción más viable para el distrito (o para uno o más niveles de grado dentro del distrito) debido a la pandemia, se permitió a los distritos informar los resultados a partir de una evaluación diferente que cumpliera con los criterios establecido por la SBE el 16 de marzo de 2021 (<https://www.cde.ca.gov/be/ag/ag/yr21/documents/mar21item02addendum.docx>).



Resultados del examen de evaluación local por grupo de estudiantes: Matemáticas (de 6.º a 8.º grado)

Nombre de la evaluación: MARS Performance Task

Porcentaje de estudiantes al nivel de grado o superior

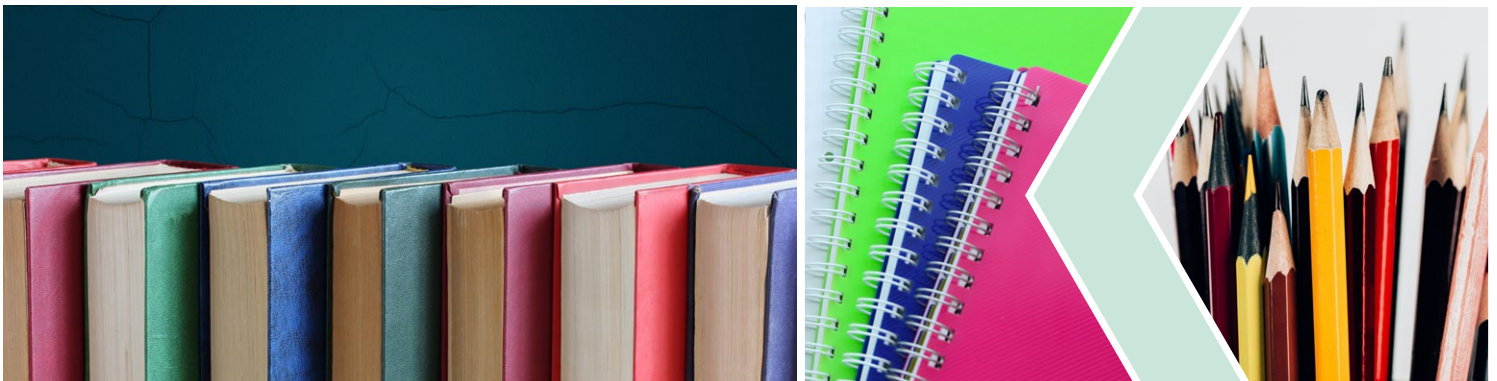
Año escolar 2020-2021

Matemáticas

Grupo	Inscripción total	Número examinado	Porcentaje examinado	Porcentaje no examinado	Porcentaje a nivel de grado o superior
Todos los estudiantes	678	661	97.5%	2.5%	8.0%
Mujeres	312	303	97.1%	2.9%	8.0%
Hombres	366	358	97.8%	2.2%	8.0%
Indios americanos o nativos de Alaska	❖	❖	❖	❖	❖
Asiáticos	14	13	92.9%	7.1%	8.0%
Negros o afroestadounidenses	119	118	99.2%	0.8%	3.0%
Filipinos	39	39	100.0%	0.0%	33.0%
Hispanos o latinos	442	430	97.3%	2.7%	6.0%
Nativos de Hawái o de las islas del Pacífico	❖	❖	❖	❖	❖
De dos o más razas	26	24	92.3%	7.7%	21.0%
Blancos	32	31	96.9%	3.1%	6.0%
Estudiantes del idioma inglés	176	171	97.2%	2.8%	2.0%
Jóvenes en régimen de acogida familiar	❖	❖	❖	❖	❖
Personas sin hogar	❖	❖	❖	❖	❖
Militar	48	46	95.8%	4.2%	2.0%
Con desventaja socioeconómica	558	547	98.0%	2.0%	7.0%
Estudiantes que reciben servicios de educación para migrantes	❖	❖	❖	❖	❖
Estudiantes con discapacidades	103	98	95.1%	4.9%	3.0%

❖ Las reglas de inclusión y exclusión son diferentes para el SARC en relación con otros informes de evaluación pública. Las calificaciones no se muestran cuando el número de estudiantes evaluados es de 10 o menos, ya sea porque el número de estudiantes en esta categoría es demasiado pequeño para una precisión estadística o para proteger la privacidad de los estudiantes.

Nota: Se les exigió a los distritos, siempre que esta haya sido la opción más viable, que administren las evaluaciones sumativas estatales en matemáticas. En los casos en los que la evaluación sumativa estatal no fue la opción más viable para el distrito (o para uno o más niveles de grado dentro del distrito) debido a la pandemia, se permitió a los distritos informar los resultados a partir de una evaluación diferente que cumpliera con los criterios establecido por la SBE el 16 de marzo de 2021 (<https://www.cde.ca.gov/be/ag/ag/yr21/documents/mar21item02addendum.docx>).



Buen estado de la instalación escolar

La tabla muestra los resultados de la inspección más reciente que se realizó en la escuela usando la Herramienta de inspección de instalaciones (Facility Inspection Tool, FIT) o el formulario escolar equivalente. Esta inspección determina el buen estado de la instalación escolar; usa las calificaciones: en buenas condiciones, condiciones regulares o malas condiciones. El resumen general de las condiciones de la instalación se califica en: ejemplar, bueno, regular o malo. No se encontraron deficiencias cuando se realizó la inspección de las instalaciones de la escuela.

Buen estado de la instalación escolar		Año escolar 2021-2022
Elementos inspeccionados	Estado de mantenimiento	
Sistemas: Fugas de gas, alcantarillado, sistemas mecánicos (calefacción, ventilación y climatización)	Bueno	
Interior: Superficies interiores (pisos, techos, paredes y marcos de las ventanas)	Bueno	
Limpieza: Control de plagas/pestes, limpieza general	Bueno	
Eléctrico: Sistemas eléctricos	Bueno	
Sanitarios y bebederos: Sanitarios, lavabos y bebederos	Bueno	
Seguridad: Prevención de incendios, sistemas de emergencia, materiales peligrosos	Bueno	
Estructura: Condición de las estructuras, techos	Bueno	
Exterior: Ventanas, puertas, rejas, bardas, terrenos y patios de juego	Bueno	
Resumen general de las condiciones de la instalación	Ejemplar	
Fecha de inspección más reciente del plantel escolar	8/20/2021	

Instalaciones escolares

Escuela Intermedia Martin Luther King, Jr. es una instalación que abrió sus puertas el 22 de agosto de 2012. Hay 30 salones de clase, una biblioteca, un gimnasio y canchas de béisbol y fútbol.

Hay un patio muy grande con dos áreas cubiertas para almorzar.

Tres conserjes que trabajan a tiempo completo limpian y realizan el mantenimiento de la escuela a diario. El jefe de conserjería trabaja desde la mañana hasta la tarde. Los conserjes nocturnos trabajan desde la tarde hasta la noche. Los jardineros del distrito realizan tareas de mantenimiento en nuestra escuela una vez por semana de forma rotativa.

El encargado de recursos de la escuela, los CRA y la administración trabajan juntos para mantener un campus seguro.

Hay cámaras de seguridad disponibles que monitorean todas las áreas de la escuela.

Las puertas exteriores de la escuela se cierran inmediatamente cuando suena la campana de las 8:30 a. m. Las puertas de la calle lateral también se cierran. Todas las puertas permanecen cerradas hasta el final de la jornada escolar. Todos los visitantes deben entrar a la escuela a través de las puertas principales del edificio de administración.

Una vez que los estudiantes llegan a la escuela, no tienen permitido abandonar el campus. Las cámaras y los supervisores de guardia alrededor de la escuela nos ayudan a monitorear las actividades y garantizar la seguridad de nuestro personal y estudiantes. Nuestro programa después de clase usa los salones, los laboratorios informáticos, la cafetería y el gimnasio como entornos de aprendizaje y recreación después de la jornada escolar regular. Los estudiantes no tienen permitido salir del campus durante estas sesiones y las puertas permanecen cerradas para que los estudiantes estén seguros hasta que los padres los recojan.

Todos los salones están completamente llenos. No hay espacio para salones transportables que respalden el crecimiento futuro en el campus. Solo tenemos seis canchas de baloncesto y las canchas de fútbol fueron invadidas por taltuzas que crearon un terreno desnivelado.



Tipos de servicios financiados

Se proporcionan los siguientes servicios en el distrito o sitio:

- Equipo de colaboración e intervención
- Desarrollo profesional que incluye capacitaciones en ELA y en Matemáticas, desarrollo académico, del idioma e intercultural, Desarrollo Sistemático del Inglés (Systematic English Language Development, ELD) y protocolo de datos
- Capacitación y oportunidades de participación de padres y familiares
- Programa diurno extendido y programa de intervención de verano
- Programas de preparación para la universidad
- Asesoría
- Reducción del tamaño de la clase
- Programas de verano
- Programas de recuperación de créditos



"Si no puedes volar entonces corre, si no puedes correr entonces camina, si no puedes caminar entonces arrástrate, pero sea lo que hagas debes seguir avanzando".

~Dr. Escuela Intermedia

Disponibilidad de libros de texto y materiales educativos

La siguiente es una lista del porcentaje de estudiantes que no cuentan con sus propios libros de texto y material educativo asignado.

Porcentaje de estudiantes que no cuentan con materiales por materia	
Año escolar 2021-2022	
Lectura/Lengua y literatura inglesa	0%
Matemáticas	0%
Ciencias	0%
Historia/Ciencias sociales	0%
Artes visuales y escénicas	0%
Lengua extranjera	0%
Salud	0%

Vigencia de los libros de texto

Esta tabla muestra la fecha en que se llevó a cabo la audiencia pública más reciente donde se adoptó una resolución sobre la suficiencia de los materiales educativos.

Vigencia de los libros de texto	
Año escolar 2021-2022	
Fecha de recolección de datos	9/8/2021

Libros de texto y materiales educativos

Los libros de texto adoptados por el estado de California son recomendados por los comités del distrito, adoptados por la mesa directiva y, posteriormente, adquiridos. Cada sitio, a través de fondos proporcionados por el distrito, ha sido capaz de brindarle a cada estudiante una copia de cada libro de texto principal para utilizar en clase y llevar a casa para hacer los deberes.

El distrito ha adquirido libros de texto y materiales educativos para los estudiantes de jardín de infantes a 12.º grado; dichos libros de texto y materiales educativos son utilizados por los estudiantes de cada grado en cada escuela. La mesa directiva del Distrito escolar unificado de Pittsburg declaró durante su reunión de junta escolar de otoño que PUSD proporcionó suficientes libros de texto y materiales educativos acordes al ciclo del marco de plan de estudios adoptado por la junta estatal.

Lista de libros de texto y materiales educativos		Año escolar 2021-2022
Materia	Libro de texto	Adoptados
Lectura/Lengua y literatura inglesa	StudySync California, Macmillan McGraw Hill ELD StudySync California, Macmillan McGraw Hill	2017
Lectura/Lengua y literatura inglesa	Inside Fundamentals Vol. 1 and Vol. 2, National Geographic Learning (6-8)	2014
Matemáticas	California Course 1, 2, 3; Algebra, Macmillan McGraw Hill (6-8)	2016
Ciencias	Science, Holt (6)	2007
Ciencias	Life Science, Prentice Hall (7)	2007
Ciencias	Physical Science, Prentice Hall (8)	2007
Historia/Ciencias sociales	Ancient Civilizations, National Geographic Learning (6)	2019
Historia/Ciencias sociales	Medieval & World History, National Geographic Learning (7)	2019
Historia/Ciencias sociales	History to WWI, National Geographic Learning (8)	2019
Idiomas del mundo	Santillana (6-8)	2016
Idiomas del mundo (DI)	Santillana En Español (6-8)	2017

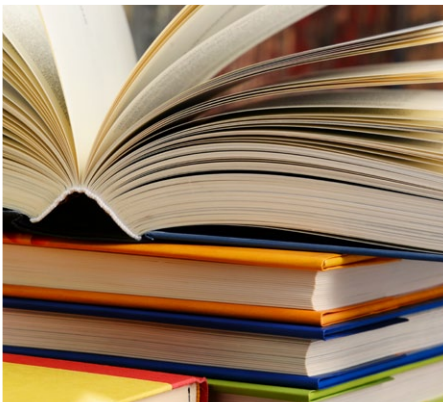
Calidad de los libros de texto

La tabla siguiente presenta los criterios requeridos para escoger los libros de texto y los materiales educativos.

Calidad de los libros de texto		Año escolar 2021-2022
Criterios	Sí/No	
¿Los libros de texto han sido adoptados de la lista más reciente aprobada por el estado o por la junta rectora local?	Sí/	

Acceso público a Internet

El acceso a Internet está disponible en las bibliotecas públicas y otros lugares accesibles al público (por ejemplo, la Biblioteca Estatal de California). Por lo general, el acceso a Internet de las bibliotecas y los lugares públicos se proporciona según el orden de llegada. Otras restricciones incluyen las horas de uso, el tiempo en que una computadora puede usarse (dependiendo de la disponibilidad), los tipos de programas disponibles en cada computadora y la capacidad para imprimir documentos.



Colocación y preparación de maestros

Los datos sobre maestros que se muestran en este SARC se refieren al año fiscal 2020-2021. Esta tabla muestra la cantidad y el porcentaje de autorizaciones/asignaciones de maestros así como la cantidad total y el porcentaje de puestos de enseñanza a nivel escolar, estatal y del distrito. Por preguntas relacionadas con la asignación de maestros fuera de su área de competencia en la asignatura o con el estado de la acreditación de los maestros, visite el sitio web de la Comisión de California para la Acreditación de Maestros en <https://www.ctc.ca.gov/>.

Colocación y preparación de maestros		Año escolar 2020-2021				
Autorización/asignación	Número de escuela	Porcentaje de escuelas	Número de distrito	Porcentaje de distrito	Número del estado	Porcentaje del estado
Totalmente acreditado (en forma preliminar o autorizada) para la asignatura y la colocación de los estudiantes (asignados apropiadamente)	26.3	78.8%	465.3	89.2%	228,366.1	83.1%
Titulares de una acreditación para práctica profesional con asignación apropiada	1.0	3.0%	5.2	1.0%	4,205.9	1.5%
Maestros sin acreditación y asignaciones incorrectas (designación "no efectivo" según ESSA)	3.1	9.6%	13.9	2.7%	11,216.7	4.1%
Maestros acreditados con asignaciones fuera de campo (designación "fuera de campo" según ESSA)	2.1	6.5%	15.9	3.0%	12,115.8	4.4%
Desconocido	0.7	2.1%	21.1	4.1%	18,854.3	6.9%
Puestos de maestros en total	33.3	100.0%	521.5	100.0%	274,759.1	100.0%

Maestros sin acreditación y asignaciones incorrectas (considerados "no efectivos" según ESSA)

Por preguntas relacionadas con los permisos, las exenciones y las asignaciones incorrectas de maestros, visite el sitio web de la Comisión de California para la Acreditación de Maestros en <https://www.ctc.ca.gov/>.

Permisos/exenciones: Maestros para los que la Comisión de California para la Acreditación de Maestros emite un permiso de emergencia limitado que los autoriza a dictar clases en forma temporal en cursos y a los grupos de estudiantes que se les asigna sin que cuenten con la acreditación adecuada.

Asignaciones incorrectas de maestros: La asignación de empleados a puestos de enseñanza o servicios para estudiantes para los cuales el empleado no cuenta con la certificación, acreditación u otra autorización reglamentaria requerida.

Puestos de maestros vacantes: La cantidad total de puestos de maestros vacantes de la escuela.

Maestros sin acreditación y asignaciones incorrectas		Año escolar 2020-2021
Autorización/asignación	Escuela MLK, Jr.	
Permisos y exenciones	1.7	
Asignaciones incorrectas	1.3	
Puestos vacantes	0.0	
Total de maestros sin acreditación y asignaciones incorrectas	3.1	

Nota: Los datos en estas tablas se basan en el estado de equivalente de tiempo completo (Full Time Equivalent, FTE). Un FTE equivale a un miembro del personal que trabaja a tiempo completo. Un FTE también puede representar a dos miembros del personal que trabajan el 50 % cada uno del tiempo completo. Asimismo, una asignación se define como un puesto al que es asignado un educador según el entorno, la asignatura y el nivel de grado correspondiente. Una autorización se define como los servicios que está autorizado a suministrar un educador a los estudiantes.

Los datos provienen del Sistema de Contabilidad de Asignaciones de California (California State Assignment Accountability System, CalSAAS) suministrado por la Comisión para la Acreditación de Maestros. Para obtener más información sobre el CalSAAS, visite la página web de CALPADS en <https://www.cde.ca.gov/ds/sp/cl/calpadsupdfflash201.asp>.

Para obtener más información sobre las definiciones que se describieron anteriormente, consulte la página web de Definiciones Actualizadas Equidad de Maestros en <https://www.cde.ca.gov/pd/ee/teacherequitydefinitions.asp>.

Colocación y preparación de maestros

Totalmente acreditado (en forma preliminar o autorizada) para la asignatura y la colocación de los estudiantes (asignados apropiadamente): El maestro cuenta con una acreditación preliminar o autorizada emitida por la Comisión de California para la Acreditación de Maestros que les permite enseñar una asignatura y los niveles de grado correspondientes al que está asignado.

Titulares una acreditación para práctica profesional con asignación apropiada: El maestro cuenta con una acreditación para práctica profesional emitida por la Comisión de California para la Acreditación de Maestros que les permite enseñar una asignatura y los niveles de grado correspondientes al que está asignado.

Maestros sin acreditación y asignaciones incorrectas (designación "no efectivo" según ESSA): Se considera a un maestro como no efectivo en cualquiera de los siguientes casos:

- Una persona cuya asignación se encuentra autorizada legalmente con un permiso de emergencia que no requiere contar con una matrícula completa de maestro.
- Un maestro con la acreditación correspondiente pero que no cuenta con un permiso o autorización que le permita enseñar en forma temporal fuera del área correspondiente a la acreditación (asignado en forma incorrecta).
- Una persona que no cuenta con una acreditación, un permiso ni una autorización para enseñar en California.
 - La designación "no efectivo" incluye a los siguientes permisos de emergencia por un plazo limitado:
 - Permisos de prácticas profesionales provisionales.
 - Permisos para el personal a corto plazo.
 - Exenciones de plazos variables.
 - Permisos para reemplazos o permisos para maestros por licencia reglamentaria (Teaching Permits for Statutory Leave, TSPL) para aquellos que ocupan el cargo de maestro registrado.

Maestros acreditados con asignaciones fuera de campo (designación "fuera de campo" según ESSA): Se refiere a un maestro acreditado que aún no ha demostrado competencia en la materia o para la población de estudiantes a la cual se lo asignó. Según esta definición, se considerarán fuera de campo a los siguientes permisos limitados:

- Permiso de asignación limitada en educación general (General Education Limited Assignment Permit, GELAP).
- Permiso de asignación limitada en educación especial (General Education Limited Assignment Permit, SELAP).

Continuación en la página 14



Asesores académicos y personal de apoyo escolar

Esta tabla muestra información sobre los asesores académicos y el personal de apoyo escolar y su equivalente de tiempo completo (full-time equivalent, FTE).

Datos sobre la proporción de estudiantes con respecto a los asesores académicos y el personal de apoyo escolar

Año escolar 2020-2021	
	Proporción
Estudiantes con respecto a asesores académicos	350:1
Personal de apoyo	FTE
Asesor (académico, social/de comportamiento o desarrollo profesional)	2.00
Maestro de biblioteca y medios audiovisuales (bibliotecario)	0.00
Personal de servicio de biblioteca y medios audiovisuales (auxiliar docente)	1.00
Psicólogo	1.00
Trabajador social	0.00
Enfermero	0.50
Especialista del habla, lenguaje y audición	0.50
Especialista de recursos (no docente)	0.00

Colocación y preparación de maestros, *Continuación de la página 13*

- Exenciones a corto plazo.
- Permiso de emergencia para estudiantes de inglés o de autorización para estudiantes bilingües.
- Opciones para asignaciones locales

Desconocido: Existen instancias en las que falta la información sobre la asignación del curso o sobre el maestro o la información es incorrecta. Por lo tanto, no es posible determinar por el momento una designación de la asignación.

Maestros acreditados con asignaciones fuera de campo (considerados "fuera de campo" según ESSA)

Maestros acreditados autorizados con un permiso o una exención: Maestros para los que la Comisión de California para la Acreditación de Maestros emite un permiso de emergencia limitado que los autoriza a dictar clases en forma temporal en cursos y a los grupos de estudiantes que se les asignan sin que cuenten con la acreditación adecuada.

Opciones para asignaciones locales: Se refiere a las instancias en las que si una agencia de contratación no puede asignar a un maestro o a otro empleado certificado con la acreditación apropiada, sí puede asignar a un maestro plenamente acreditado fuera del área para la que está autorizado según su acreditación siempre que la agencia de educación local cumpla con los requisitos del Código de Educación de California y con los requisitos de la Comisión de California para la Acreditación de Maestros.

Para obtener más información sobre las definiciones que se describieron anteriormente, consulte el Manual de Asignaciones de la Comisión de California para la Acreditación de Maestros en <https://www.ctc.ca.gov/credentials/manuals>.

Maestros acreditados asignados fuera de campo

Año escolar 2020-2021

Indicador	Escuela MLK, Jr.
Maestros acreditados autorizados con un permiso o una exención	1.1
Opciones para asignaciones locales	0.9
Total de maestros fuera de campo	2.1

Asignaciones a clase

Asignaciones incorrectas para estudiantes del idioma inglés: La asignación de empleados a puestos de enseñanza o servicios para estudiantes del idioma inglés para los cuales el empleado no cuenta con la certificación, la acreditación u otra autorización reglamentaria requerida.

Sin acreditación, permiso ni autorización para enseñar: El maestro no cuenta con ningún tipo de autorización, permiso, exención ni certificado emitido por la Comisión de California para la Acreditación de Maestros para enseñar en las escuelas de California.

Los datos sobre asignaciones incorrectas o puestos vacantes para maestros deben encontrarse disponibles en la oficina del personal del distrito.

Asignaciones a clase

Año escolar 2020-2021

Indicador	IISSII
Asignaciones incorrectas para estudiantes del idioma inglés (un porcentaje de todas las clases con estudiantes del idioma inglés que dictan los maestros con asignaciones incorrectas)	4.2.0%
Sin acreditación, permiso ni autorización para enseñar (un porcentaje de todas las clases que dictan los maestros sin un registro de autorización para enseñar)	0.0%

Los datos provienen del Sistema de Contabilidad de Asignaciones de California (California State Assignment Accountability System, CalSAAS) suministrado por la Comisión para la Acreditación de Maestros. Para obtener más información sobre el CalSAAS, visite la página web de CALPADS en <https://www.cde.ca.gov/ds/sp/cl/calpadsupdfldash201.asp>.

Para obtener más información sobre las definiciones que se describieron anteriormente, consulte la página web de Definiciones Actualizadas Equidad de Maestros en <https://www.cde.ca.gov/pd/ee/teacherequitydefinitions.asp>.

Datos financieros

Los datos financieros que se muestran en este SARC se refieren al año fiscal 2019-2020. La información fiscal más actualizada proporcionada por el estado siempre es dos años anterior al año escolar presente, y un año anterior a la mayoría de los datos incluidos en este informe. Para conocer más detalles sobre los gastos escolares en todos los distritos de California, consulte la página de Gastos actuales en educación y gastos por estudiante, del Departamento de Educación de California (California Department of Education, CDE), en www.cde.ca.gov/ds/fd/ec. Para obtener información sobre los sueldos de los maestros en todos los distritos de California, consulte la página Salarios y prestaciones acreditados, del CDE, en www.cde.ca.gov/ds/fd/cs. Para buscar gastos y sueldos para un distrito escolar específico, consulte la página Ed-Data, en www.ed-data.org.

Datos financieros del distrito

Esta tabla muestra información sobre los sueldos de los maestros y del personal administrativo del distrito y compara las cifras con los promedios estatales de los distritos de tipo y tamaño similares. Nota: Los datos sobre salarios del distrito no incluyen los beneficios.

Datos sobre sueldos		Año fiscal 2019-2020	
	Distrito Escolar de Pittsburg	Distrito de tamaño similar	
Sueldo de un maestro principiante	\$51,946	\$52,562	
Sueldo medio de un maestro	\$77,574	\$83,575	
Sueldo más alto de un maestro	\$96,401	\$104,166	
Sueldo promedio de un director de escuela primaria	\$126,017	\$131,875	
Sueldo promedio de un director de escuela secundaria	\$135,387	\$137,852	
Sueldo promedio de un director de escuela preparatoria	\$138,600	\$150,626	
Sueldo del superintendente	\$240,000	\$260,243	
Sueldos de los maestros: porcentaje del presupuesto	33%	34%	
Sueldos de administrativos: porcentaje del presupuesto	6%	5%	

Comparación de datos financieros

Esta tabla muestra los gastos escolares por estudiante de fuentes no restringidas y el sueldo promedio de un maestro, y lo compara con los datos del distrito y estatales.

Comparación de datos financieros		Año fiscal 2019-2020	
	Gastos por estudiante de fuentes no restringidas	Sueldo anual promedio de un maestro	
Escuela MLK, Jr.	\$7,763	\$74,185	
Distrito Escolar de Pittsburg	\$9,115	\$78,002	
California	\$8,444	\$86,376	
Escuela y distrito: diferencia porcentual	-14.8%	-4.9%	
Escuela y California: diferencia porcentual	-8.1%	-14.1%	

Datos financieros escolares

La tabla siguiente muestra el sueldo promedio de un maestro y un desglose de los gastos escolares por estudiante de fuentes restringidas y no restringidas.

Datos financieros escolares	
Año fiscal 2019-2020	
Gastos totales por estudiante	\$9,021
Gastos por estudiante de fuentes restringidas	\$1,258
Gastos por estudiante de fuentes no restringidas	\$7,763
Sueldo anual promedio de un maestro	\$74,185

Gastos por estudiante

Los gastos adicionales o restringidos provienen de dinero cuyo uso está controlado por la ley o por el donador. El dinero que el distrito o la junta gobernante ha designado para fines específicos no se considera restringido. Los gastos básicos o no restringidos son de dinero cuyo uso, excepto para lineamientos generales, no está controlado por la ley o por el donador.



Panel de Escuelas de California

El Panel de Escuelas de California (Panel), <https://www.caschooldashboard.org/>, refleja el nuevo sistema de mejora continua y responsabilidad de California, y proporciona información sobre cómo las Agencias de Educación Locales (Local Educational Agency, LEA) y las escuelas satisfacen las necesidades de la diversa población estudiantil de California. El Panel contiene informes que muestran el desempeño de las LEA, las escuelas y los grupos de estudiantes en un conjunto de medidas estatales y locales para ayudar a identificar las fortalezas, los desafíos y las áreas que deben mejorar.

Escuela Intermedia Martin Luther King, Jr.

El Departamento de Educación de California, la escuela y las oficinas distritales proporcionaron los datos para el SARC de este año. Para obtener más información sobre las escuelas y los distritos de California y las comparaciones de la escuela con el distrito, el condado y el estado, consulte la página DataQuest at <http://dq.cde.ca.gov/dataquest>. DataQuest es un recurso en línea que proporciona informes sobre responsabilidad, datos de pruebas, inscripción, graduados, deserciones, inscripciones a cursos, personal y datos sobre los estudiantes del idioma inglés. De acuerdo con la Sección 35256 del Código de Educación, cada distrito escolar debe hacer copias en papel de su informe anual actualizado, disponible, previa solicitud, a más tardar el 1.º de febrero de cada año.

Todos los datos son precisos a partir de enero 2022.

Informe de Responsabilidad Escolar

PUBLICADO POR:



School
Innovations
& Achievement

www.sia-us.com | 800.487.9234