

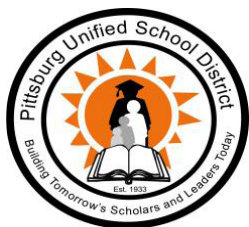
Escuela Primaria Stoneman

Grado TK-5
Código CDS 07-61788-6109383

Dr. Jeannine Megia, Directora
jmegia@pittsburgusd.net

2929 Loveridge Road
Pittsburg, CA 94565
(925) 473-2430

www.pittsburg.k12.ca.us/stonema



Distrito escolar unificado de Pittsburg

2000 Railroad Avenue Pittsburg, CA 94565 ▪ www.pittsburg.k12.ca.us
Janet Schulze, Superintendente ▪ jschulze@pittsburgusd.net ▪ (925) 473-2300



Mensaje de la directora

La Escuela Primaria Stoneman es una institución educativa donde los estudiantes triunfan, las familias son bienvenidas y los profesionales prosperan. La formación se centra en que todos los estudiantes cumplan exitosamente con los parámetros del distrito y los estándares estatales de fin de año. Los maestros utilizan técnicas educativas diferenciadas para abordar habilidades y estilos de aprendizaje y para desafiar a los estudiantes a alcanzar su potencial.

Se ofrecen programas después de clase, incluido el Aprendizaje Extendido, para los estudiantes que necesitan apoyo adicional con los deberes, así como un lugar seguro para los estudiantes una vez terminada la jornada escolar. Se ofrecen servicios de intervención para respaldar el éxito de los estudiantes, especialmente en la adquisición de aptitudes de lectura. Se brinda apoyo para la salud mental a través del psicólogo del distrito y Lincoln Child Center. Los estudiantes con Planes Educativos Individualizados (Individualized Education Plans, IEP) reciben asistencia a través un modelo de centro de aprendizaje. Además, se implementan prácticas de Intervenciones y Apoyos para el Comportamiento Positivo (Positive Behavioral Interventions and Supports, PBIS) y prácticas de justicia restaurativa en toda la escuela. También tenemos una gran variedad de proveedores externos que apoyan las necesidades socioemocionales de todos los estudiantes.

Stoneman celebra nuestra diversidad y nuestros vínculos con la comunidad de padres. Nos estamos aventurando a la creación de líderes positivos en nuestra escuela mediante la implementación del programa Leader in Me (El líder en mí), una transformación de toda la escuela. Somos los orgullosos beneficiarios de la beca Leader in Me para los próximos años.

Declaración de la misión de la escuela

En la Escuela Primaria Stoneman, creamos entornos de clase positivos y rigurosos que involucran a los estudiantes en trabajos académicos, lo que genera un desempeño de alto nivel. Los datos muestran que con nuestro apoyo y nuestra ayuda, los estudiantes pueden dominar planes de estudio desafiantes, y esto es exactamente lo que esperamos de ellos. Trabajamos en conjunto con colegas, estudiantes, padres y la comunidad para alcanzar nuestro propósito educativo compartido.

Declaración de la visión de la escuela

Una comunidad positiva y diversa de estudiantes, familias, maestros y personal trabajando y aprendiendo juntos para lograr los mejores resultados. A medida que avanzamos con la Visión Stoneman, comenzamos el proceso de incluir Leader in Me y los 7 hábitos eficaces en nuestra visión del sitio y en nuestros esfuerzos diarios de clase.

Participación de los padres

Se fomenta que los padres y los tutores participen en todos nuestros comités y eventos. Los esfuerzos colaborativos de los padres, los maestros, los administradores y la comunidad garantizan el éxito educativo de todos los niños.

Durante un año escolar tradicional, la Escuela Primaria Stoneman tiene un Club de Padres y Docentes activo, un Consejo del Plantel Escolar (School Site Council, SSC) y un Comité Asesor de Estudiantes de Inglés (English Learner Advisory Committee, ELAC). Las noches de películas, la noche de orientación para el regreso a clases, las conferencias, las jornadas de puertas abiertas, la Noche de Alfabetización en Familia, la Noche de Matemáticas en Familia, la Noche de Ciencias en Familia, los conciertos y el carnaval son algunos de los eventos familiares de gran asistencia de Stoneman que se llevan a cabo durante el año escolar. En medio de la situación de la pandemia de la Covid-19, estamos llevando a cabo muchas de nuestras reuniones con los padres y la comunidad en un espacio virtual.

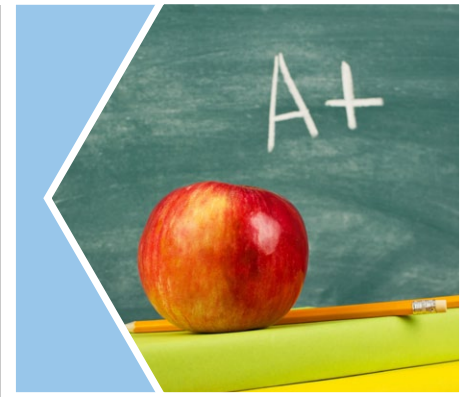
Para obtener más información sobre cómo participar en la escuela, comuníquense con Angela Carmouche, coordinadora de padres y familias, llamando al 925-473-8148.

Seguridad escolar

La Escuela Primaria Stoneman guarda en la oficina principal un plan de seguridad escolar para emergencias como incendios, terremotos, vertidos químicos y otras catástrofes civiles. Los procedimientos de este plan son revisados con el personal de forma regular para estar preparados en caso de emergencia. Actualmente, estamos activando el Equipo de Seguridad de Stoneman para atender asuntos relacionados con la seguridad de todos nuestros estudiantes y del personal.

Se realiza un simulacro de incendio todos los meses. También se llevan a cabo otros simulacros, como terremotos y refugio en el lugar, varias veces al año.

El plan de seguridad escolar se revisó y actualizó por última vez en marzo de 2022. Actualmente, tenemos simulacros de incendio todos los meses y tuvimos simulacros de incendio durante los meses de agosto y septiembre.



Informe de Responsabilidad Escolar

Según los requisitos estatales y federales, todas las escuelas públicas presentan el Informe de Responsabilidad Escolar (School Accountability Report Card, SARC) anualmente como una herramienta para que los padres y las partes interesadas estén informados sobre el progreso de la escuela, los resultados de las evaluaciones y el desempeño.

Declaración de la misión del distrito

La misión del Distrito escolar unificado de Pittsburg (Pittsburg Unified School District, PUSD) es inspirar a nuestros estudiantes, asegurarnos de que logren la equidad en la excelencia académica y unirlos a través de experiencias compartidas en el aprendizaje. Creemos que la diversidad cultural de nuestra comunidad y nuestra juventud son nuestros bienes más preciados. Nos esforzamos para que nuestros estudiantes alcancen su máximo potencial y para crear compañeros de toda la vida que contribuirán de manera positiva al mundo.

Mesa directiva

Mr. Duane Smith, presidente
Mr. De'Shawn Woolridge, vicepresidente
Ms. Taylor Sims, administrador
Mr. Joseph Arenivar, administrador
Mr. George Miller, administrador



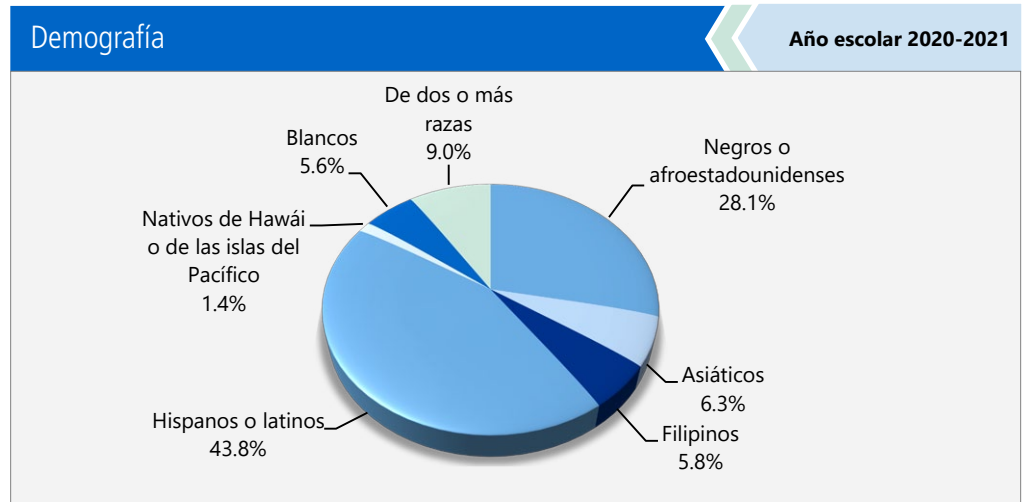
"Somos un plantel escolar que está comprometido con atender las necesidades académicas y emocionales de todos los estudiantes".

Inscripción por grupo de estudiantes

Demografía	
Año escolar 2020-2021	
Mujeres	47.90%
Hombres	52.10%
No binario	0.00%
Estudiantes del idioma inglés	21.10%
Jóvenes en régimen de acogida familiar	0.90%
Personas sin hogar	2.60%
Inmigrante	0.00%
Con desventaja socioeconómica	75.60%
Estudiantes con discapacidades	10.20%

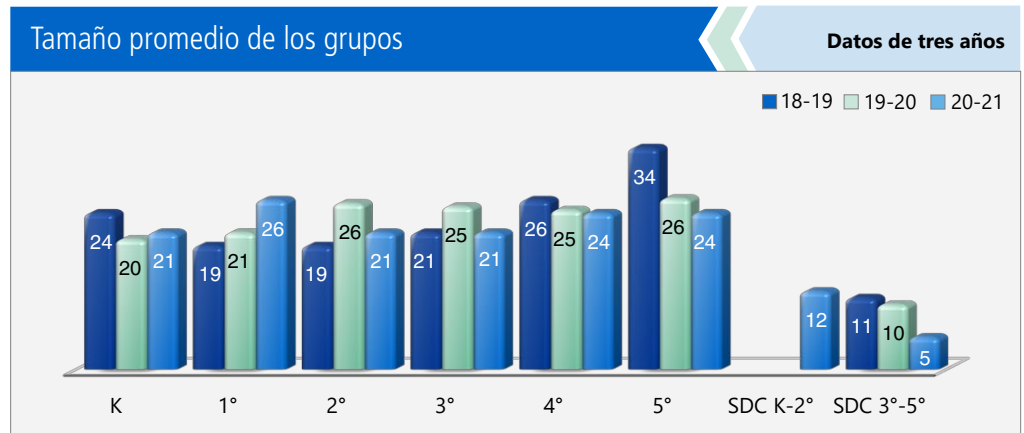
Inscripción por grupo de estudiantes

La inscripción total en la escuela fue de 587 estudiantes en el año escolar 2020-2021. La gráfica circular muestra el porcentaje de estudiantes inscritos en cada grupo.



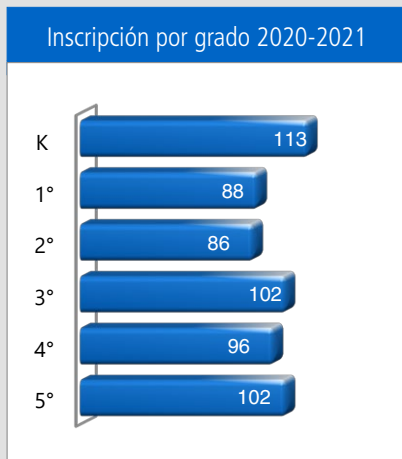
Distribución del tamaño de los grupos

El gráfico de barras muestra los datos de tres años para el tamaño promedio de los grupos y la tabla muestra los datos de tres años para la cantidad de salones de clase por tamaño. El número de clases indica cuántos salones de clase se clasifican en cada categoría de tamaño (un rango del total de estudiantes por salón de clase). En el nivel de escuela secundaria, esta información se informa por área de materia en lugar de por grado escolar.



Inscripción por grado

La gráfica de barras muestra el número total de estudiantes inscritos en cada grado para el año escolar 2020-2021.



Número de salones de clase por tamaño

Grado	Datos de tres años								
	2018-19			2019-20			2020-21		
	Número de estudiantes								
	1-20	21-32	33+	1-20	21-32	33+	1-20	21-32	33+
K		4		2	3			4	
1°	5			1	3			4	
2°	5				4		2	2	
3°	2	3			4			4	
4°		4			4			4	
5°					4			4	
SDC K-2°							1		
SDC 3°-5°	1			1			1		



Suspensiones y expulsiones

Esta tabla muestra las tasas de suspensión y expulsión a nivel escolar, estatal y del distrito obtenidas para el período de julio a junio, para cada año escolar completo respectivamente.

Suspensiones y expulsiones		Datos de dos años					
	Escuela Stoneman		Distrito Escolar de Pittsburg		California		
	18-19	20-21	18-19	20-21	18-19	20-21	
Índices de suspensión	9.4%	0.0%	8.8%	0.0%	3.5%	0.2%	
Índices de expulsión	0.0%	0.0%	0.1%	0.0%	0.1%	0.0%	

Nota: Es posible que los datos recopilados durante el año escolar 2020-2021 no sean comparables con los de años anteriores debido a las diferencias en las modalidades de instrucción de la enseñanza en respuesta a la pandemia de la COVID-19.

Esta tabla muestra las tasas de suspensión y expulsión a nivel escolar, estatal y del distrito obtenidas para el período de julio a febrero; una muestra del año escolar parcial debido a la pandemia de la COVID-19.

Suspensiones y expulsiones		Año escolar 2019-2020		
	Escuela Stoneman	Distrito Escolar de Pittsburg	California	
	19-20	19-20	19-20	
Índices de suspensión	4.6%	5.7%	2.5%	
Índices de expulsión	0.0%	0.0%	0.1%	

Nota: Los datos sobre la tasa de suspensión y expulsión del 2019-2020 no se comparan con los datos de otro año debido a que el año escolar 2019-2020 fue un año escolar parcial por la crisis de la COVID-19. Como tal, sería inapropiado comparar las tasas de suspensión y expulsión del año escolar 2019-2020 con otros años escolares.

Suspensiones y expulsiones por grupo de estudiantes

Suspensiones y expulsiones por grupo de estudiantes		Año escolar 2020-2021	
Grupo de estudiantes	Índices de suspensión	Índices de expulsión	
Todos los estudiantes	0.0%	0.0%	
Mujeres	0.0%	0.0%	
Hombres	0.0%	0.0%	
No binario	0.0%	0.0%	
Indios americanos o nativos de Alaska	0.0%	0.0%	
Asiáticos	0.0%	0.0%	
Negros o afroestadounidenses	0.0%	0.0%	
Filipinos	0.0%	0.0%	
Hispanos o latinos	0.0%	0.0%	
Nativos de Hawái o de las islas del Pacífico	0.0%	0.0%	
De dos o más razas	0.0%	0.0%	
Blancos	0.0%	0.0%	
Estudiantes del idioma inglés	0.0%	0.0%	
Jóvenes en régimen de acogida familiar	0.0%	0.0%	
Personas sin hogar	0.0%	0.0%	
Con desventaja socioeconómica	0.0%	0.0%	
Estudiantes que reciben servicios de educación para migrantes	0.0%	0.0%	
Estudiantes con discapacidades	0.0%	0.0%	

Metas de la mesa directiva

1. Rendimiento académico

- Los estudiantes demostrarán mejoras continuas en la excelencia académica, conforme a las mediciones de varias evaluaciones claras y accesibles.
- La disparidad de oportunidades sufrirá una reducción acelerada a través de apoyos e intervenciones determinadas, incluidos los Estudios Étnicos
- Nuestra creencia es que cada estudiante tiene derecho a recibir un diploma de escuela preparatoria, y nuestras metas y compromiso es alcanzar una tasa de graduación del 100%.

2. Formación poderosa

- Se esperará, respaldará y medirá una formación efectiva en línea con los conocimientos fundamentales comunes para garantizar una mejora continua del rendimiento académico.

3. Personal destacado

- El distrito contratará maestros "altamente calificados" y con las certificaciones adecuadas.
- El distrito respaldará, retendrá y promoverá un personal de calidad a través de buenas condiciones de trabajo, paquetes de compensación competitivos y desarrollo profesional y capacitación.

4. Entorno de aprendizaje de calidad

- Instalaciones de alta calidad
- Escuelas seguras, disciplinadas y adecuadas
- Cultura de cuidado y respeto en la escuela
- Tecnología moderna

5. Organización responsable, eficiente

- Estabilidad fiscal y planificación responsable a largo plazo
- Sistema de rendición integral
- Tecnología educativa e informativa eficaz
- Servicio responsable, respetuoso, eficiente y transparente

6. Colaboración, cooperación y participación significativas de los padres

- Comunicación oportuna y accesible con la comunidad
- Asociaciones estratégicas con la comunidad
- Enfoque en la participación de padres y estudiantes, lo que incluye diversas oportunidades para la colaboración
- Comunicación y relaciones sólidas entre padres/tutores y escuelas
- Participación proactiva en el crecimiento académico y personal de los estudiantes
- Comunicación entre la mesa directiva, el superintendente y el personal



Desarrollo profesional

El Plan de Responsabilidad y Control Local (Local Control Accountability Plan, LCAP) y el Plan Escolar para el Rendimiento Académico Estudiantil (School Plan for Student Achievement, SPSA) de los sitios registran el enfoque seleccionado para el desarrollo profesional. Los datos del rendimiento académico impulsan la selección de oportunidades de aprendizaje para adultos. En función de los datos sobre el rendimiento académico, incluidos los datos de grupos de estudiantes de pocos recursos, el distrito sigue centrando el desarrollo profesional en la integración de los Estándares Estatales de Conocimientos Fundamentales Comunes en Lengua y Literatura Inglesa (English Language Arts, ELA) y Matemáticas, Equidad, Aprendizaje Socioemocional y Sistema de apoyo de múltiples niveles.

Cada maestro participa en tres días de desarrollo profesional. Además, los maestros colaboran entre sí en reuniones entre departamentos/grados. Los administradores del sitio también brindan apoyo y comparten su opinión con los miembros del personal en lo referente a mejoras específicas. Los maestros de Pittsburg colaboran con sus colegas para elaborar las lecciones o unidades comunes que dictan en sus aulas.

Hay diversos institutos de verano integrales. Hay capacitaciones exhaustivas disponibles para apoyar la implementación de planes de estudios fundamentales, programas de intervención, Desarrollo del Inglés (English Language Development, ELD), e incluyen, entre otras, la participación estructurada, redacción expositiva, comprensión lectora y Matemáticas. Se proporciona compensación a los maestros que asisten al desarrollo profesional fuera de la jornada laboral.

Días de desarrollo profesional

Cantidad de días escolares dedicados al desarrollo del personal y a la mejora continua

2019-20	3
2020-21	3
2021-22	3

Prueba de condición física de California

Cada primavera, todos los estudiantes del 5.º, 7.º y 9.º grado tienen que participar en la Prueba de condición física de California (California Physical Fitness Test, PFT). El Fitnessgram es el PFT designado para los estudiantes de las escuelas públicas de California establecido por la Junta Estatal de Educación. La PFT mide seis áreas clave de condición física:

1. Capacidad aeróbica
2. Composición corporal
3. Flexibilidad
4. Fuerza y resistencia abdominal
5. Fuerza y resistencia de la parte superior del cuerpo
6. Fuerza y flexibilidad del torso

El objetivo principal de Fitnessgram es animar y ayudar a los estudiantes a establecer hábitos de actividad física regular para toda la vida. La tabla muestra el porcentaje de estudiantes que cumplen los estándares de condición física para estar en la "zona de condición física saludable" para el periodo más reciente de pruebas. Para obtener más información acerca de la PFT de California, visite www.cde.ca.gov/ta/tg/pf.

Prueba de condición física de California

Año escolar 2020-2021

Porcentaje de estudiantes que cumplen con los estándares de condición física	Escuela Stoneman
	Grado 5º
Cuatro de seis estándares	◇
Cinco de seis estándares	◇
Todos los estándares	◇

Absentismo crónico por grupo de estudiantes

Absentismo crónico por grupo de estudiantes

Año escolar 2020-2021

Grupo de estudiantes	Inscripción acumulativa	Inscripción elegible por absentismo crónico	Conteo de absentismo crónico	Tasa de absentismo crónico
Todos los estudiantes	618	604	124	20.50%
Mujeres	294	289	56	19.40%
Hombres	324	315	68	21.60%
Indios americanos o nativos de Alaska	0	0	0	0.00%
Asiáticos	40	39	1	2.60%
Negros o afroestadounidenses	173	166	53	31.90%
Filipinos	34	34	0	0.00%
Hispanos o latinos	272	269	49	18.20%
Nativos de Hawái o de las islas del Pacífico	11	10	4	40.00%
De dos o más razas	55	54	10	18.50%
Blancos	33	32	7	21.90%
Estudiantes del idioma inglés	134	134	15	11.20%
Jóvenes en régimen de acogida familiar	8	7	4	57.10%
Personas sin hogar	19	19	9	47.40%
Con desventaja socioeconómica	495	483	115	23.80%
Estudiantes que reciben servicios de educación para migrantes	0	0	0	0.00%
Estudiantes con discapacidades	75	71	22	31.00%

◇ Los datos de 2020-2021 no están disponibles. Debido a la crisis de la COVID-19, se suspendió la prueba de condición física.

Informe del SARC en el año escolar 2020-2021 únicamente

Se les exigió a las LEA, siempre que esta haya sido la opción más viable, que administraran las evaluaciones sumativas estatales en Lengua y Literatura Inglesa (English Language Arts, ELA) y Matemáticas. En los casos en los que la evaluación sumativa estatal no fue la opción más viable para la LEA (o para uno o más niveles de grado dentro de la LEA) debido a la pandemia, se permitió a las LEA informar los resultados a partir de una evaluación diferente que cumpliera con los criterios establecidos por la Junta Estatal de Educación (State Board of Education, SBE) el 16 de marzo de 2021. Las evaluaciones debieron cumplir con las siguientes condiciones:

- Estar alineadas con los Estándares Estatales de Conocimientos Fundamentales Comunes (Common Core State Standards, CCSS) de California para ELA y Matemáticas.
- Estar disponibles para los estudiantes de tercero a octavo grado y undécimo grado.
- Administrarse equitativamente en un grado, nivel de grado, escuela o distrito a todos los estudiantes elegibles.

Opciones

Las Evaluaciones Alternativas de California (California Alternate Assessments, CAA) se debieron administrar solo en forma presencial y en cumplimiento con los requisitos de salud y seguridad. En caso de que no fuera viable administrar en modalidad presencial las CAA en conformidad con las directrices de salud y seguridad dispuestas, se indicó a la LEA no administrar los exámenes. No se dispuso de ninguna otra opción de evaluación para las CAA. Las escuelas administraron las Evaluaciones Equilibradas Más Inteligentes Sumativas para ELA y Matemáticas, otras evaluaciones que cumplieron con los criterios de la SBE o una combinación de ambas, y pudieron optar por solo una de las siguientes opciones:

- Evaluaciones Equilibradas Más Inteligentes Sumativas para ELA y Matemáticas.
- Otras evaluaciones en cumplimiento con los requisitos de la SBE.
- Una combinación de Evaluaciones Equilibradas Más Inteligentes y sumativas para ELA y Matemáticas con otras evaluaciones.

Resultados del examen CAASPP en Ciencias para todos los estudiantes (5.º grado, 8.º grado y escuela preparatoria)

La tabla a continuación muestra el porcentaje de estudiantes que cumplen o superan el estándar estatal en la CAASPP, es decir, la Prueba de Ciencias de California (California Science Test, CAST) y la Evaluación Alternativa de California para Ciencias (California Alternate Assessment for Science, CAA for Science) para quinto y octavo grado, y una vez en la escuela preparatoria (es decir, décimo, undécimo o duodécimo grado).

Materia	Escuela Stoneman		Distrito Escolar de Pittsburg		California	
	19-20	20-21	19-20	20-21	19-20	20-21
Ciencias	■	✱	■	✱	■	28.72%

Resultados de la CAASPP en ELA y Matemáticas para todos los estudiantes que realizaron y completaron una evaluación administrada por el estado

La tabla a continuación muestra el porcentaje de estudiantes que cumplen o superan los estándares estatales en las Evaluaciones Equilibradas Más Inteligentes Sumativas y las Evaluaciones Alternativas de California (CAA) para la CAASPP en Lengua y Literatura Inglesa (ELA) y Matemáticas para tercero a octavo grado y undécimo grado.

Materia	Escuela Stoneman		Distrito Escolar de Pittsburg		California	
	19-20	20-21	19-20	20-21	19-20	20-21
Lengua y Literatura Inglesa/ Alfabetización	■	*	■	*	■	*
Matemáticas	■	*	■	*	■	*

■ No se dispone de datos para el período 2019-2020 debido a la pandemia de la COVID-19 y la suspensión de pruebas sumativas resultante. Se emitió la Orden Ejecutiva N-30-20, que dejó sin efecto los requisitos de presentación de informes, rendición de cuentas y evaluación para el año escolar 2019-2020.

✱ Esta escuela no evaluó a los estudiantes usando el CAASPP para Ciencias.

* Los datos para el período 2020-2021 no son comparables con otros datos debido a la pandemia de la COVID-19 durante el año escolar 2020-2021. En los casos en que las evaluaciones CAASPP en ELA o Matemáticas no fueron la opción más viable, se permitió a las LEA administrar evaluaciones locales. Por lo tanto, los datos del período 2020-2021 entre los años escolares a nivel escolar, estatal y de distrito no representan una comparación precisa. Por este motivo, no es adecuado comparar los resultados del año escolar 2020-2021 con otros años escolares.

Evaluaciones estatales

Evaluaciones estatales (es decir, el sistema CAASPP, que incluye las Evaluaciones Equilibradas Más Inteligentes Sumativas en para estudiantes en la población de educación general y las CAA para ELA y Matemáticas administradas de tercero a octavo grado y undécimo grado. Solo los estudiantes elegibles pueden participar en la administración de las CAA. Los elementos de las CAA están alineados con estándares alternativos de logros, que están vinculados a los CCSS para los estudiantes con las discapacidades cognitivas más significativas).

El sistema CAASPP abarca las siguientes evaluaciones y los siguientes requisitos para la participación de los estudiantes:

1. **Evaluaciones Equilibradas Más Inteligentes Sumativas y CAA para ELA** de tercero a octavo grado y undécimo grado.
2. **Evaluaciones Equilibradas Más Inteligentes Sumativas y CAA para Matemáticas** de tercero a octavo grado y undécimo grado.
3. **Prueba de Ciencias de California (CAST) y CAA para Ciencias** en los grados quinto, octavo y una vez en la escuela preparatoria (es decir, décimo, undécimo y duodécimo grado).



Nota

Debido a la pandemia de la COVID-19, el gobernador de California, Gavin Newsom, emitió la Orden Ejecutiva N-30-20 que exime del requisito de exámenes estatales para el año escolar 2019-2020. También debido a la pandemia de la COVID-19, el Departamento de Educación de Estados Unidos aprobó una exención del requisito para las evaluaciones estatales para el año escolar 2019-2020, según se especifica en la página web de la Ley Cada Estudiante Tiene Éxito (Every Student Success Act, ESSA) del Departamento de Educación de California (California Department of Education, CDE) en <https://www.cde.ca.gov/re/es/>.



Resultados de la CAASPP por grupo de estudiantes: Ciencias (5.º grado)

Porcentaje de estudiantes que cumplen o que superan los estándares estatales

Año escolar 2020-2021

Ciencias					
Grupo	Inscripción total	Número examinado	Porcentaje examinado	Porcentaje no examinado	Porcentaje de estudiantes que cumplen o exceden
Todos los estudiantes	✱	✱	✱	✱	✱
Mujeres	✱	✱	✱	✱	✱
Hombres	✱	✱	✱	✱	✱
Indios americanos o nativos de Alaska	✱	✱	✱	✱	✱
Asiáticos	✱	✱	✱	✱	✱
Negros o afroestadounidenses	✱	✱	✱	✱	✱
Filipinos	✱	✱	✱	✱	✱
Hispanos o latinos	✱	✱	✱	✱	✱
Nativos de Hawái o de las islas del Pacífico	✱	✱	✱	✱	✱
De dos o más razas	✱	✱	✱	✱	✱
Blancos	✱	✱	✱	✱	✱
Estudiantes del idioma inglés	✱	✱	✱	✱	✱
Jóvenes en régimen de acogida familiar	✱	✱	✱	✱	✱
Personas sin hogar	✱	✱	✱	✱	✱
Militar	✱	✱	✱	✱	✱
Con desventaja socioeconómica	✱	✱	✱	✱	✱
Estudiantes que reciben servicios de educación para migrantes	✱	✱	✱	✱	✱
Estudiantes con discapacidades	✱	✱	✱	✱	✱

✱ Esta escuela no evaluó a los estudiantes usando el CAASPP para Ciencias.



Resultados del examen de evaluación local por grupo de estudiantes: Lengua y Literatura Inglesa (de 3.º a 5.º grado)
Nombre de la evaluación: iReady ELA

Porcentaje de estudiantes al nivel de grado o superior

Año escolar 2020-2021

Lengua y Literatura Inglesa

Grupo	Inscripción total	Número examinado	Porcentaje examinado	Porcentaje no examinado	Porcentaje a nivel de grado o superior
Todos los estudiantes	297	294	99.0%	1.0%	19.0%
Mujeres	148	147	99.3%	0.7%	24.0%
Hombres	149	147	98.7%	1.3%	14.0%
Indios americanos o nativos de Alaska	❖	❖	❖	❖	❖
Asiáticos	20	20	100.0%	0.0%	30.0%
Negros o afroestadounidenses	85	85	100.0%	0.0%	14.0%
Filipinos	15	15	100.0%	0.0%	53.0%
Hispanos o latinos	130	127	97.7%	2.3%	17.0%
Nativos de Hawái o de las islas del Pacífico	❖	❖	❖	❖	❖
De dos o más razas	25	25	100.0%	0.0%	20.0%
Blancos	14	14	100.0%	0.0%	14.0%
Estudiantes del idioma inglés	49	48	98.0%	2.0%	0.0%
Jóvenes en régimen de acogida familiar	❖	❖	❖	❖	❖
Personas sin hogar	❖	❖	❖	❖	❖
Militar	32	32	100.0%	0.0%	13.0%
Con desventaja socioeconómica	234	233	99.6%	0.4%	14.0%
Estudiantes que reciben servicios de educación para migrantes	❖	❖	❖	❖	❖
Estudiantes con discapacidades	48	47	97.9%	2.1%	9.0%

❖ Las reglas de inclusión y exclusión son diferentes para el SARC en relación con otros informes de evaluación pública. Las calificaciones no se muestran cuando el número de estudiantes evaluados es de 10 o menos, ya sea porque el número de estudiantes en esta categoría es demasiado pequeño para una precisión estadística o para proteger la privacidad de los estudiantes.

Nota: Se les exigió a los distritos, siempre que esta haya sido la opción más viable, que administran las evaluaciones sumativas estatales en ELA. En los casos en los que la evaluación sumativa estatal no fue la opción más viable para el distrito (o para uno o más niveles de grado dentro del distrito) debido a la pandemia, se permitió a los distritos informar los resultados a partir de una evaluación diferente que cumpliera con los criterios establecido por la SBE el 16 de marzo de 2021 (<https://www.cde.ca.gov/be/ag/ag/yr21/documents/mar21item02addendum.docx>).



Resultados del examen de evaluación local por grupo de estudiantes: Matemáticas (de 3.º a 5.º grado)

Nombre de la evaluación: iReady Math

Porcentaje de estudiantes al nivel de grado o superior

Año escolar 2020-2021

Matemáticas

Grupo	Inscripción total	Número examinado	Porcentaje examinado	Porcentaje no examinado	Porcentaje a nivel de grado o superior
Todos los estudiantes	297	294	99.0%	1.0%	10.0%
Mujeres	148	147	99.3%	0.7%	13.0%
Hombres	149	147	98.7%	1.3%	7.0%
Indios americanos o nativos de Alaska	❖	❖	❖	❖	❖
Asiáticos	20	20	100.0%	0.0%	15.0%
Negros o afroestadounidenses	85	85	100.0%	0.0%	4.0%
Filipinos	15	15	100.0%	0.0%	60.0%
Hispanos o latinos	130	127	97.7%	2.3%	6.0%
Nativos de Hawái o de las islas del Pacífico	❖	❖	❖	❖	❖
De dos o más razas	25	25	100.0%	0.0%	12.0%
Blancos	14	14	100.0%	0.0%	14.0%
Estudiantes del idioma inglés	49	48	98.0%	2.0%	0.0%
Jóvenes en régimen de acogida familiar	❖	❖	❖	❖	❖
Personas sin hogar	❖	❖	❖	❖	❖
Militar	32	32	100.0%	0.0%	6.0%
Con desventaja socioeconómica	234	233	99.6%	0.4%	6.0%
Estudiantes que reciben servicios de educación para migrantes	❖	❖	❖	❖	❖
Estudiantes con discapacidades	48	47	97.9%	2.1%	2.0%

❖ Las reglas de inclusión y exclusión son diferentes para el SARC en relación con otros informes de evaluación pública. Las calificaciones no se muestran cuando el número de estudiantes evaluados es de 10 o menos, ya sea porque el número de estudiantes en esta categoría es demasiado pequeño para una precisión estadística o para proteger la privacidad de los estudiantes.

Nota: Se les exigió a los distritos, siempre que esta haya sido la opción más viable, que administren las evaluaciones sumativas estatales en matemáticas. En los casos en los que la evaluación sumativa estatal no fue la opción más viable para el distrito (o para uno o más niveles de grado dentro del distrito) debido a la pandemia, se permitió a los distritos informar los resultados a partir de una evaluación diferente que cumpliera con los criterios establecido por la SBE el 16 de marzo de 2021 (<https://www.cde.ca.gov/be/ag/ag/yr21/documents/mar21item02addendum.docx>).



Buen estado de la instalación escolar

La tabla muestra los resultados de la inspección más reciente que se realizó en la escuela usando la Herramienta de inspección de instalaciones (Facility Inspection Tool, FIT) o el formulario escolar equivalente. Esta inspección determina el buen estado de la instalación escolar; usa las calificaciones: en buenas condiciones, condiciones regulares o malas condiciones. El resumen general de las condiciones de la instalación se califica en: ejemplar, bueno, regular o malo.

Buen estado de la instalación escolar		Año escolar 2021-2022
Elementos inspeccionados	Estado de mantenimiento	
Sistemas: Fugas de gas, alcantarillado, sistemas mecánicos (calefacción, ventilación y climatización)	Bueno	
Interior: Superficies interiores (pisos, techos, paredes y marcos de las ventanas)	Bueno	
Limpieza: Control de pestes/plagas, limpieza general	Bueno	
Eléctrico: Sistemas eléctricos	Bueno	
Sanitarios y bebederos: Sanitarios, lavabos y bebederos	Bueno	
Seguridad: Prevención de incendios, sistemas de emergencia, materiales peligrosos	Bueno	
Estructura: Condición de las estructuras, techos	Bueno	
Exterior: Ventanas, puertas, rejas, bardas, terrenos y patios de juego	Regular	
Resumen general de las condiciones de la instalación	Bueno	
Fecha de inspección más reciente del plantel escolar	5/20/2021	

Deficiencias y reparaciones

La tabla indica las reparaciones que se deben realizar para todas las deficiencias que se encontraron durante la inspección del sitio. Se incluyen todas las deficiencias, independientemente del estado de reparación de cada artículo.

Deficiencias y reparaciones			Año escolar 2021-2022
Elementos inspeccionados	Deficiencias y medidas tomadas o previstas	Fecha de acción	
Seguridad	Estacionamiento: repetición de la orden de trabajo presentada el año pasado: Al salir de la escuela desde el área de estacionamiento norte, el asfalto y el borde de la acera son irregulares. (Ver la orden de trabajo n.º 39346, 46065); frente de la escuela: muchos agujeros de topes en la tierra; ver la orden de trabajo n.º 48599. Varios adoquines desnivelados que representan un peligro de tropiezo; ver la orden de trabajo n.º 48600; campos de deporte: el campo está mucho mejor que el año pasado, pero todavía hay varias zonas desniveladas e inseguras y agujeros en el suelo; ver la orden de trabajo n.º 46484; patio de juegos: grietas en todo el asfalto; ver la orden de trabajo n.º 46063; agujeros en la amortiguación de goma debajo de la estructura de los juegos; ver la orden de trabajo n.º 46483.	Estacionamiento: 04/05/2021	
		Plagas: En curso Adoquines: En curso Campo: En curso Patio de juegos: 09/09/2021 Agujeros de la estructura de los juegos: 09/09/2021	
Exteriores	Cocina: la cocina fue inspeccionada por el Departamento de Salud el 17-03-2021. Hay una ventana al exterior agrietada/orificio BB. Se realizó un pedido de trabajo para ejecutar las reparaciones orden de trabajo n.º 47902	3/19/2021	

Instalaciones escolares

La Escuela Primaria Stoneman actualmente tiene unos 584 estudiantes desde prekínder hasta quinto grado en 32 salones. Hay salones adicionales asignados para servicios como asesoría, educación especial y un laboratorio informático. El recinto también cuenta con un patio cerrado y un estacionamiento espacioso con paneles solares. La escuela se construyó en 1990.

Un equipo de limpieza regular mantiene el campus y sus estructuras. Los proyectos grandes se organizan en un cronograma anual para garantizar un mantenimiento de alta calidad. Se realiza una limpieza diaria y exhaustiva para promover la seguridad de todos los estudiantes y del personal durante la crisis de la COVID-19.

Instalaciones escolares

Continuación de la izquierda

Nuestro personal y el personal de apoyo del distrito mantienen todos los salones de clase y demás edificaciones del sitio. Se realizan reparaciones de manera oportuna.

Los sitios reciben inspecciones según las pautas establecidas por la resolución del acuerdo de Williams y los requisitos de limpieza actuales relacionados con la COVID-19. En este momento, no tenemos discrepancias relacionadas con la seguridad. Los administradores del sitio y el personal de conserjería se encargan de la limpieza de la escuela todos los días.

Limpiamos los baños de forma rutinaria, registramos discrepancias, creamos pedidos de trabajo y realizamos correcciones de manera oportuna. El recinto y las instalaciones escolares son adecuados para la inscripción estudiantil asignada al sitio. Las tareas de mantenimiento aplazadas se programan y completan de manera puntual.

El personal de limpieza fue capacitado e implementó los procedimientos de limpieza alineados con los protocolos de limpieza generados a partir de la pandemia de la COVID-19. Stoneman tiene una administración, maestros y supervisores de tiempo parcial que son responsables de garantizar la seguridad de todos los estudiantes.



Tipos de servicios financiados

Se proporcionan los siguientes servicios en el distrito o sitio:

- Equipo de colaboración e intervención
- Desarrollo profesional que incluye capacitaciones en ELA y en Matemáticas, desarrollo académico, del idioma e intercultural, Desarrollo Sistemático del Inglés (Systematic English Language Development, ELD) y protocolo de datos
- Capacitación y oportunidades de participación de padres y familiares
- Programa diurno extendido y programa de intervención de verano
- Programas de preparación para la universidad
- Asesoría
- Reducción del tamaño de la clase
- Programas de verano
- Programas de recuperación de créditos

Calidad de los libros de texto

La tabla siguiente presenta los criterios requeridos para escoger los libros de texto y los materiales educativos.

Calidad de los libros de texto	
Año escolar 2021-2022	
Criterios	Sí/No
¿Los libros de texto han sido adoptados de la lista más reciente aprobada por el estado o por la junta rectora local?	Sí

Vigencia de los libros de texto

Esta tabla muestra la fecha en que se llevó a cabo la audiencia pública más reciente donde se adoptó una resolución sobre la suficiencia de los materiales educativos.

Vigencia de los libros de texto	
Año escolar 2021-2022	
Fecha de recolección de datos	
	9/8/2021

Libros de texto y materiales educativos

Los libros de texto adoptados por el estado de California son recomendados por los comités del distrito, adoptados por la mesa directiva y, posteriormente, adquiridos. Cada sitio, a través de fondos proporcionados por el distrito, ha sido capaz de brindarle a cada estudiante una copia de cada libro de texto principal para utilizar en clase y llevar a casa para hacer los deberes.

El distrito ha adquirido libros de texto y materiales educativos para los estudiantes de jardín de infantes a 12.º grado; dichos libros de texto y materiales educativos son utilizados por los estudiantes de cada grado en cada escuela. La mesa directiva del Distrito escolar unificado de Pittsburg declaró durante su reunión de junta escolar de otoño que PUSD proporcionó suficientes libros de texto y materiales educativos acordes al ciclo del marco de plan de estudios adoptado por la junta estatal.

Lista de libros de texto y materiales educativos		Año escolar 2021-2022
Materia	Libro de texto	Adoptados
Lectura/Lengua y literatura inglesa	Reading Wonders, Macmillan McGraw Hill ELD Reading Wonders, Macmillan McGraw Hill (K-5)	2017
Matemáticas	Go Math!, Houghton Mifflin Harcourt (K-5)	2016
Ciencias	California Science, Macmillan McGraw Hill (K-5)	2007
Historia/Ciencias sociales	History/Social Science for California, Scott Foresman (K-5)	2006

Disponibilidad de libros de texto y materiales educativos

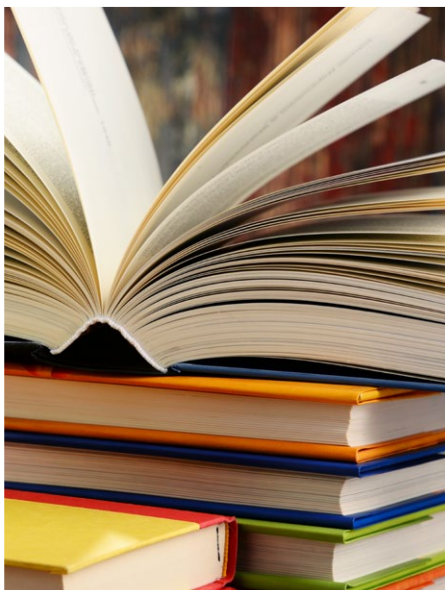
La siguiente es una lista del porcentaje de estudiantes que no cuentan con sus propios libros de texto y material educativo asignado.

Porcentaje de estudiantes que no cuentan con materiales por materia		Año escolar 2021-2022
Escuela Stoneman	Porcentaje de faltantes	
Lectura/Lengua y literatura inglesa	0%	
Matemáticas	0%	
Ciencias	0%	
Historia/Ciencias sociales	0%	
Artes visuales y escénicas	0%	
Lengua extranjera	◇	
Salud	◇	

Acceso público a Internet

El acceso a Internet está disponible en las bibliotecas públicas y otros lugares accesibles al público (por ejemplo, la Biblioteca Estatal de California). Por lo general, el acceso a Internet de las bibliotecas y los lugares públicos se proporciona según el orden de llegada. Otras restricciones incluyen las horas de uso, el tiempo en que una computadora puede usarse (dependiendo de la disponibilidad), los tipos de programas disponibles en cada computadora y la capacidad para imprimir documentos.

◇ No corresponde.



Colocación y preparación de maestros

Los datos sobre maestros que se muestran en este SARC se refieren al año fiscal 2020-2021. Esta tabla muestra la cantidad y el porcentaje de autorizaciones/asignaciones de maestros así como la cantidad total y el porcentaje de puestos de enseñanza a nivel escolar, estatal y del distrito. Por preguntas relacionadas con la asignación de maestros fuera de su área de competencia en la asignatura o con el estado de la acreditación de los maestros, visite el sitio web de la Comisión de California para la Acreditación de Maestros en <https://www.ctc.ca.gov/>.

Colocación y preparación de maestros		Año escolar 2020-2021				
Autorización/asignación	Número de escuela	Porcentaje de escuelas	Número de distrito	Porcentaje de distrito	Número del estado	Porcentaje del estado
Totalmente acreditado (en forma preliminar o autorizada) para la asignatura y la colocación de los estudiantes (asignados apropiadamente)	28.0	96.6%	465.3	89.2%	228,366.1	83.1%
Titulares de una acreditación para práctica profesional con asignación apropiada	0.0	0.0%	5.2	1.0%	4,205.9	1.5%
Maestros sin acreditación y asignaciones incorrectas (designación "no efectivo" según ESSA)	1.0	3.4%	13.9	2.7%	11,216.7	4.1%
Maestros acreditados con asignaciones fuera de campo (designación "fuera de campo" según ESSA)	0.0	0.0%	15.9	3.0%	12,115.8	4.4%
Desconocido	0.0	0.0%	21.1	4.1%	18,854.3	6.9%
Puestos de maestros en total	29.0	100.0%	521.5	100.0%	274,759.1	100.0%

Maestros sin acreditación y asignaciones incorrectas (considerados "no efectivos" según ESSA)

Por preguntas relacionadas con los permisos, las exenciones y las asignaciones incorrectas de maestros, visite el sitio web de la Comisión de California para la Acreditación de Maestros en <https://www.ctc.ca.gov/>.

Permisos/exenciones: Maestros para los que la Comisión de California para la Acreditación de Maestros emite un permiso de emergencia limitado que los autoriza a dictar clases en forma temporal en cursos y a los grupos de estudiantes que se les asigna sin que cuenten con la acreditación adecuada.

Asignaciones incorrectas de maestros: La asignación de empleados a puestos de enseñanza o servicios para estudiantes para los cuales el empleado no cuenta con la certificación, acreditación u otra autorización reglamentaria requerida.

Puestos de maestros vacantes: La cantidad total de puestos de maestros vacantes de la escuela.

Maestros sin acreditación y asignaciones incorrectas		Año escolar 2020-2021
Autorización/asignación	Escuela Stoneman	
Permisos y exenciones	1.0	
Asignaciones incorrectas	0.0	
Puestos vacantes	0.0	
Total de maestros sin acreditación y asignaciones incorrectas	1.0	

Nota: Los datos en estas tablas se basan en el estado de equivalente de tiempo completo (Full Time Equivalent, FTE). Un FTE equivale a un miembro del personal que trabaja a tiempo completo. Un FTE también puede representar a dos miembros del personal que trabajan el 50 % cada uno del tiempo completo. Asimismo, una asignación se define como un puesto al que es asignado un educador según el entorno, la asignatura y el nivel de grado correspondiente. Una autorización se define como los servicios que está autorizado a suministrar un educador a los estudiantes.

Los datos provienen del Sistema de Contabilidad de Asignaciones de California (California State Assignment Accountability System, CalSAAS) suministrado por la Comisión para la Acreditación de Maestros. Para obtener más información sobre el CalSAAS, visite la página web de CALPADS en <https://www.cde.ca.gov/ds/sp/cl/calpadsupdfdash201.asp>.

Para obtener más información sobre las definiciones que se describieron anteriormente, consulte la página web de Definiciones Actualizadas Equidad de Maestros en <https://www.cde.ca.gov/pd/ee/teacherequitydefinitions.asp>.

Colocación y preparación de maestros

Totalmente acreditado (en forma preliminar o autorizada) para la asignatura y la colocación de los estudiantes (asignados apropiadamente): El maestro cuenta con una acreditación preliminar o autorizada emitida por la Comisión de California para la Acreditación de Maestros que les permite enseñar una asignatura y los niveles de grado correspondientes al que está asignado.

Titulares una acreditación para práctica profesional con asignación apropiada: El maestro cuenta con una acreditación para práctica profesional emitida por la Comisión de California para la Acreditación de Maestros que les permite enseñar una asignatura y los niveles de grado correspondientes al que está asignado.

Maestros sin acreditación y asignaciones incorrectas (designación "no efectivo" según ESSA): Se considera a un maestro como no efectivo en cualquiera de los siguientes casos:

- Una persona cuya asignación se encuentra autorizada legalmente con un permiso de emergencia que no requiere contar con una matrícula completa de maestro.
- Un maestro con la acreditación correspondiente pero que no cuenta con un permiso o autorización que le permita enseñar en forma temporal fuera del área correspondiente a la acreditación (asignado en forma incorrecta).
- Una persona que no cuenta con una acreditación, un permiso ni una autorización para enseñar en California.
- La designación "no efectivo" incluye a los siguientes permisos de emergencia por un plazo limitado:
 - Permisos de prácticas profesionales provisionales.
 - Permisos para el personal a corto plazo.
 - Exenciones de plazos variables.
 - Permisos para reemplazos o permisos para maestros por licencia reglamentaria (Teaching Permits for Statutory Leave, TSPL) para aquellos que ocupan el cargo de maestro registrado.

Maestros acreditados con asignaciones fuera de campo (designación "fuera de campo" según ESSA): Se refiere a un maestro acreditado que aún no ha demostrado competencia en la materia o para la población de estudiantes a la cual se lo asignó. Según esta definición, se considerarán fuera de campo a los siguientes permisos limitados:

- Permiso de asignación limitada en educación general (General Education Limited Assignment Permit, GELAP).
- Permiso de asignación limitada en educación especial (General Education Limited Assignment Permit, SELAP).

Continuación en la página 14



Asesores académicos y personal de apoyo escolar

Esta tabla muestra información sobre los asesores académicos y el personal de apoyo escolar y su equivalente de tiempo completo (full-time equivalent, FTE).

Datos sobre la proporción de estudiantes con respecto a los asesores académicos y el personal de apoyo escolar

Año escolar 2020-2021

	Proporción
Estudiantes con respecto a asesores académicos	1,168:1
Personal de apoyo	FTE
Asesor (académico, social/de comportamiento o desarrollo profesional)	0.50
Maestro de biblioteca y medios audiovisuales (bibliotecario)	0.00
Personal de servicio de biblioteca y medios audiovisuales (auxiliar docente)	0.81
Psicólogo	0.50
Trabajador social	0.00
Enfermero	0.00
Especialista del habla, lenguaje y audición	1.00
Especialista de recursos (no docente)	1.00

Colocación y preparación de maestros, *Continuación de la página 13*

- Exenciones a corto plazo.
- Permiso de emergencia para estudiantes de inglés o de autorización para estudiantes bilingües.
- Opciones para asignaciones locales

Desconocido: Existen instancias en las que falta la información sobre la asignación del curso o sobre el maestro o la información es incorrecta. Por lo tanto, no es posible determinar por el momento una designación de la asignación.

Maestros acreditados con asignaciones fuera de campo (considerados "fuera de campo" según ESSA)

Maestros acreditados autorizados con un permiso o una exención: Maestros para los que la Comisión de California para la Acreditación de Maestros emite un permiso de emergencia limitado que los autoriza a dictar clases en forma temporaria en cursos y a los grupos de estudiantes que se les asignan sin que cuenten con la acreditación adecuada.

Opciones para asignaciones locales: Se refiere a las instancias en las que si una agencia de contratación no puede asignar a un maestro o a otro empleado certificado con la acreditación apropiada, sí puede asignar a un maestro plenamente acreditado fuera del área para la que está autorizado según su acreditación siempre que la agencia de educación local cumpla con los requisitos del Código de Educación de California y con los requisitos de la Comisión de California para la Acreditación de Maestros.

Para obtener más información sobre las definiciones que se describieron anteriormente, consulte el Manual de Asignaciones de la Comisión de California para la Acreditación de Maestros en <https://www.ctc.ca.gov/credentials/manuals>.

Maestros acreditados asignados fuera de campo

Año escolar 2020-2021

Indicador	Escuela Stoneman
Maestros acreditados autorizados con un permiso o una exención	0.0
Opciones para asignaciones locales	0.0
Total de maestros fuera de campo	0.0

Asignaciones a clase

Asignaciones incorrectas para estudiantes del idioma inglés: La asignación de empleados a puestos de enseñanza o servicios para estudiantes del idioma inglés para los cuales el empleado no cuenta con la certificación, la acreditación u otra autorización reglamentaria requerida.

Sin acreditación, permiso ni autorización para enseñar: El maestro no cuenta con ningún tipo de autorización, permiso, exención ni certificado emitido por la Comisión de California para la Acreditación de Maestros para enseñar en las escuelas de California.

Los datos sobre asignaciones incorrectas o puestos vacantes para maestros deben encontrarse disponibles en la oficina del personal del distrito.

Asignaciones a clase

Año escolar 2020-2021

Indicador	Escuela Stoneman
Asignaciones incorrectas para estudiantes del idioma inglés (un porcentaje de todas las clases con estudiantes del idioma inglés que dictan los maestros con asignaciones incorrectas)	0.0%
Sin acreditación, permiso ni autorización para enseñar (un porcentaje de todas las clases que dictan los maestros sin un registro de autorización para enseñar)	0.0%

Los datos provienen del Sistema de Contabilidad de Asignaciones de California (California State Assignment Accountability System, CalSAAS) suministrado por la Comisión para la Acreditación de Maestros. Para obtener más información sobre el CalSAAS, visite la página web de CALPADS en <https://www.cde.ca.gov/ds/sp/cl/calpadsupdfldash201.asp>.

Para obtener más información sobre las definiciones que se describieron anteriormente, consulte la página web de Definiciones Actualizadas Equidad de Maestros en <https://www.cde.ca.gov/pd/ee/teacherequitydefinitions.asp>.

Datos financieros

Los datos financieros que se muestran en este SARC se refieren al año fiscal 2019-2020. La información fiscal más actualizada proporcionada por el estado siempre es dos años anterior al año escolar presente, y un año anterior a la mayoría de los datos incluidos en este informe. Para conocer más detalles sobre los gastos escolares en todos los distritos de California, consulte la página de Gastos actuales en educación y gastos por estudiante, del Departamento de Educación de California (California Department of Education, CDE), en www.cde.ca.gov/ds/fd/ec. Para obtener información sobre los sueldos de los maestros en todos los distritos de California, consulte la página Salarios y prestaciones acreditados, del CDE, en www.cde.ca.gov/ds/fd/cs. Para buscar gastos y sueldos para un distrito escolar específico, consulte la página Ed-Data, en www.ed-data.org.

Datos financieros del distrito

Esta tabla muestra información sobre los sueldos de los maestros y del personal administrativo del distrito y compara las cifras con los promedios estatales de los distritos de tipo y tamaño similares. Nota: Los datos sobre salarios del distrito no incluyen los beneficios.

Datos sobre sueldos	Año fiscal 2019-2020	
	Distrito Escolar de Pittsburg	Distrito de tamaño similar
Sueldo de un maestro principiante	\$51,946	\$52,562
Sueldo medio de un maestro	\$77,574	\$83,575
Sueldo más alto de un maestro	\$96,401	\$104,166
Sueldo promedio de un director de escuela primaria	\$126,017	\$131,875
Sueldo promedio de un director de escuela secundaria	\$135,387	\$137,852
Sueldo promedio de un director de escuela preparatoria	\$138,600	\$150,626
Sueldo del superintendente	\$240,000	\$260,243
Sueldos de los maestros: porcentaje del presupuesto	33%	34%
Sueldos de administrativos: porcentaje del presupuesto	6%	5%

Comparación de datos financieros

Esta tabla muestra los gastos escolares por estudiante de fuentes no restringidas y el sueldo promedio de un maestro, y lo compara con los datos del distrito y estatales.

Comparación de datos financieros	Año fiscal 2019-2020	
	Gastos por estudiante de fuentes no restringidas	Sueldo anual promedio de un maestro
Escuela Stoneman	\$6,564	\$79,640
Distrito Escolar de Pittsburg	\$9,115	\$78,002
California	\$8,444	\$86,376
Escuela y distrito: diferencia porcentual	-28.0%	+2.1%
Escuela y California: diferencia porcentual	-22.3%	-7.8%

Datos financieros escolares

La tabla siguiente muestra el sueldo promedio de un maestro y un desglose de los gastos escolares por estudiante de fuentes restringidas y no restringidas.

Datos financieros escolares	
Año fiscal 2019-2020	
Gastos totales por estudiante	\$7,614
Gastos por estudiante de fuentes restringidas	\$1,050
Gastos por estudiante de fuentes no restringidas	\$6,564
Sueldo anual promedio de un maestro	\$79,640

Gastos por estudiante

Los gastos adicionales o restringidos provienen de dinero cuyo uso está controlado por la ley o por el donador. El dinero que el distrito o la junta gobernante ha designado para fines específicos no se considera restringido. Los gastos básicos o no restringidos son de dinero cuyo uso, excepto para lineamientos generales, no está controlado por la ley o por el donador.



Panel de Escuelas de California

El Panel de Escuelas de California (Panel), <https://www.caschooldashboard.org/>, refleja el nuevo sistema de mejora continua y responsabilidad de California, y proporciona información sobre cómo las Agencias de Educación Locales (Local Educational Agency, LEA) y las escuelas satisfacen las necesidades de la diversa población estudiantil de California. El Panel contiene informes que muestran el desempeño de las LEA, las escuelas y los grupos de estudiantes en un conjunto de medidas estatales y locales para ayudar a identificar las fortalezas, los desafíos y las áreas que deben mejorar.

Escuela Primaria Stoneman

El Departamento de Educación de California, la escuela y las oficinas distritales proporcionaron los datos para el SARC de este año. Para obtener más información sobre las escuelas y los distritos de California y las comparaciones de la escuela con el distrito, el condado y el estado, consulte la página DataQuest at <http://dq.cde.ca.gov/dataquest>. DataQuest es un recurso en línea que proporciona informes sobre responsabilidad, datos de pruebas, inscripción, graduados, deserciones, inscripciones a cursos, personal y datos sobre los estudiantes del idioma inglés. De acuerdo con la Sección 35256 del Código de Educación, cada distrito escolar debe hacer copias en papel de su informe anual actualizado, disponible, previa solicitud, a más tardar el 1.º de febrero de cada año.

Todos los datos son precisos a partir de enero 2022.

Informe de Responsabilidad Escolar

PUBLICADO POR:



School
Innovations
& Achievement

www.sia-us.com | 800.487.9234