

# Escuela Primaria Willow Cove

Grado Preschool-5  
Código CDS 07-61788-6004576

Catherine Borquez, Directora  
cborquez@pittsburgusd.net

1880 Hanlon Way  
Pittsburg, CA 94565  
(925) 473-2470

[www.pittsburg.k12.ca.us/willowcove](http://www.pittsburg.k12.ca.us/willowcove)



## Distrito escolar unificado de Pittsburg

2000 Railroad Avenue Pittsburg, CA 94565 ▪ [www.pittsburg.k12.ca.us](http://www.pittsburg.k12.ca.us)  
Janet Schulze, Superintendente ▪ [jschulze@pittsburgusd.net](mailto:jschulze@pittsburgusd.net) ▪ (925) 473-2300



## Mensaje de la directora

La Escuela Primaria Willow Cove alberga a 613 estudiantes desde preescolar hasta quinto grado. Ofrecemos un programa después de clase que brinda enriquecimiento y apoyo académico para nuestros estudiantes. En 2004, Willow Cove abrió su primer salón de clases de inmersión bilingüe para jardín de infantes. En la actualidad, contamos con 12 clases de inmersión bilingüe para estudiantes de jardín de infantes a quinto grado. También tenemos cuatro clases especiales de día para jardín de infantes, primer grado, segundo y tercer grado, y cuarto y quinto grado.

Un personal docente sólido y dedicado y un grupo comprometido de personal de apoyo ejemplifican el profesionalismo de Willow Cove. Maestros de educación especial y general, maestros especializados en música, ciencias y educación física, un especialista en recursos, un terapeuta del habla, un psicólogo escolar y los asesores de Lincoln Center colaboran para garantizar que los estudiantes estén listos para aprender y tener éxito. Un técnico de biblioteca, una enfermera, un auxiliar de enseñanza bilingüe, dos miembros del personal de la oficina clasificados y cinco supervisores del patio, junto con los conserjes y el personal de la cafetería, brindan apoyo en el lugar para los estudiantes durante todo el día.

Willow Cove tiene una política de participación de los padres y fomenta una participación que cumpla con los diferentes programas y deseos de la comunidad. Los grupos de padres incluyen un Club de Padres, el Comité Asesor de Estudiantes de Inglés (English Learner Advisory Committee, ELAC) y el Consejo del Plantel Escolar (School Site Council, SSC).

Willow Cove promueve los vínculos con la comunidad y diversas industrias proporcionan diccionarios anualmente para cada estudiante de tercer grado. También participamos en becas relacionadas con la vida saludable y nutrición de los estudiantes y la comunidad, y trabajamos con los Servicios de Nutrición Infantil, Fresh Approach, los Servicios de Salud de Contra Costa y el banco de alimentos del condado de Contra Costa. También nos esforzamos por abordar las necesidades emocionales de nuestros estudiantes a través de nuestro programa de Intervenciones y Apoyos para el Comportamiento Positivo y nuestros servicios de asesoría en el sitio de Lincoln Center.

Willow Cove se enorgullece de haber recibido el Premio Gold Award of Distinction en el Desafío por Escuelas Estadounidenses Más Saludables, que reconoce nuestros esfuerzos destacados por promover una nutrición saludable y ejercicios para nuestros estudiantes.

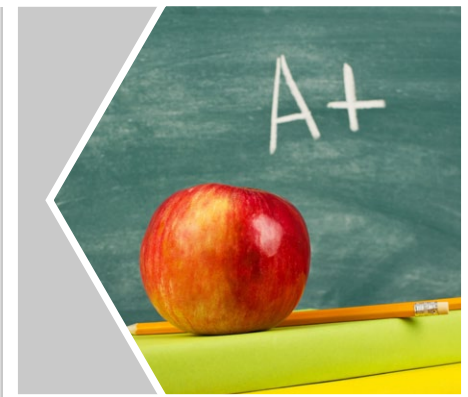
En el año escolar 2020-2021, Willow Cove fue reconocida como una escuela unificada campeona de olimpiadas especiales mediante la implementación de tres componentes de una escuela unificada campeona: Deportes unificados, liderazgo juvenil inclusivo y participación de toda la escuela. Este programa fomenta intencionalmente la inclusión social juntando a los estudiantes con discapacidades intelectuales y sin ellas por medio del deporte y las actividades relacionadas con la educación. La meta es crear un clima donde los estudiantes con discapacidades se sientan bienvenidos y se incluyan de forma habitual en todas las actividades, oportunidades y funciones.

### Nuestras metas

Continuamos reformulando e invirtiendo en el programa educativo para guiar a los estudiantes hacia la universidad y prepararlos para comenzar una carrera profesional al obtener calificaciones competentes o superiores en las evaluaciones de los Estándares Estatales de Conocimientos Fundamentales Comunes.

### Enfoque de la escuela

- Impulsar la mejor primera educación a través de:
  - Modelo educativo colaborativo, con un enfoque en las prácticas recomendadas y los controles de comprensión.
  - Implementación diaria de un programa de Matemáticas equilibrado; aptitudes básicas de lectura en estudiantes de jardín de infantes a tercer grado; rutina de fluidez y acceso universal.
  - Períodos de Desarrollo del Inglés (English Language Development, ELD) designados para todas las clases de jardín de infantes a quinto grado.
  - ELD integrado en todos los salones de clase
  - Amplias oportunidades de asesoría individual para maestros.
- Establecer un ciclo continuo de mejora a través de:
  - Evaluación regular a nivel de grado y personal de los datos comunes de aprendizaje del estudiante sobre los Estándares Estatales de Conocimientos Fundamentales Comunes después y entre evaluaciones de referencia.
  - Planificación educativa común en función de los datos de aprendizaje del estudiante.
  - Conferencias de datos con maestros después de las evaluaciones regulares del estudiante.
- Intensificar la formación diferenciada en áreas fundamentales a través de:
  - Uso de Accelerated Reader en Lengua y Literatura Inglesa, Imagine Learning, Freckly, Nearpod, Imagine Math y Accelerated Math Facts.
  - Acceso universal para la Respuesta a la Intervención (Response to Intervention, RTI), con formación de pequeños grupos para estudiantes con niveles de dominio muy por debajo del nivel básico (Far Below Basic, FBB), debajo del nivel básico (Below Basic, BB) y nivel básico (Basic, B).
  - Capacitación de alfabetización temprana para los maestros con un enfoque en las habilidades de lectura fundamentales.
  - Libros de lectura nivelados para crear grupos de lectura de estudiantes diferenciados tanto en la biblioteca de la escuela como en las bibliotecas del salón de clases.
  - Aprendizaje expandido después de clase para abordar deficiencias en el aprendizaje con un enfoque en alfabetización y matemáticas.



## Informe de Responsabilidad Escolar

Según los requisitos estatales y federales, todas las escuelas públicas presentan el Informe de Responsabilidad Escolar (School Accountability Report Card, SARC) anualmente como una herramienta para que los padres y las partes interesadas estén informados sobre el progreso de la escuela, los resultados de las evaluaciones y el desempeño.

## Declaración de la misión del distrito

La misión del Distrito escolar unificado de Pittsburg (Pittsburg Unified School District, PUSD) es inspirar a nuestros estudiantes, asegurarnos de que logren la equidad en la excelencia académica y unirlos a través de experiencias compartidas en el aprendizaje. Creemos que la diversidad cultural de nuestra comunidad y nuestra juventud son nuestros bienes más preciados. Nos esforzamos para que nuestros estudiantes alcancen su máximo potencial y para crear compañeros de toda la vida que contribuirán de manera positiva al mundo.

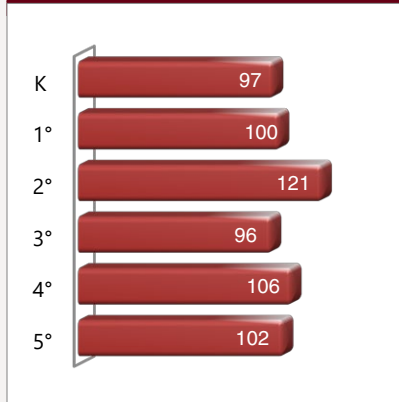
## Mesa directiva

Mr. Duane Smith, presidente  
 Mr. De'Shawn Woolridge, vicepresidente  
 Ms. Taylor Sims, administrador  
 Mr. Joseph Arenivar, administrador  
 Mr. George Miller, administrador

## Inscripción por grado

La gráfica de barras muestra el número total de estudiantes inscritos en cada grado para el año escolar 2020-2021.

Inscripción por grado 2020-2021



## Inscripción por grupo de estudiantes

### Demografía

#### Año escolar 2020-2021

Mujeres	49.00%
Hombres	51.00%
No binario	0.00%
Estudiantes del idioma inglés	46.50%
Jóvenes en régimen de acogida familiar	0.60%
Personas sin hogar	1.80%
Inmigrante	0.00%
Con desventaja socioeconómica	78.60%
Estudiantes con discapacidades	13.50%

## Mensaje de la directora, *Continuación de la página 3*

- Brindar un entorno de aprendizaje seguro y limpio:
  - Continuar implementando nuestro sistema de Intervenciones y Apoyos para el Comportamiento Positivo y evaluar con regularidad las necesidades continuas y las soluciones a través de nuestro Programa Estudiantil Star, Proyecto de Vida Consciente y Equipo de Coordinación de Servicios (COST).
  - Ofrecer oportunidades formales e informales para que todos los participantes brinden sus comentarios y aportes.
  - Trabajar de manera proactiva con los equipos de mantenimiento y operaciones para abordar inmediatamente los problemas cuando surgen.
  - Capacitar al personal en la respuesta a situaciones de crisis y temas relacionados con la seguridad.
  - Brindar recursos en el campus para dar apoyo a los estudiantes con necesidades socioemocionales a través del Centro Lincoln, el Proyecto de Vida Consciente, el asesor escolar y un auxiliar de apoyo para el comportamiento.
- Comunicarse de manera proactiva con la comunidad de padres:
  - Organizar noches de actividades relacionadas con la escuela para las familias.
  - Asociarse con todos los grupos de padres para explorar las prácticas recomendadas para la comunicación, incluidos los programas de discado y envío de mensajes de texto automáticos.
  - Deseamos que nuestros estudiantes sean capaces de cambiar el mundo de manera positiva con opciones y posibilidades ilimitadas para sus futuros.

## Declaración de la misión de la escuela

La misión del Distrito Escolar Unificado de Pittsburg y de la Escuela Primaria Willow Cove es inspirar a nuestros estudiantes, asegurarnos de que logren la equidad en la excelencia académica y unirlos a través de experiencias compartidas en el aprendizaje. Creemos que la diversidad cultural de nuestra comunidad y nuestra juventud son nuestros bienes más preciados. Nos esforzamos para que nuestros estudiantes alcancen su máximo potencial y para crear compañeros de toda la vida que contribuirán de manera positiva al mundo. Todos los estudiantes trabajarán para alcanzar los Estándares Estatales de Conocimientos Fundamentales Comunes y los parámetros de California con el objetivo de estar preparados para la universidad y una carrera profesional.

## Declaración de la visión de la escuela

Willow Cove está comprometida a brindar equidad para todos los estudiantes con una formación efectiva, motivadora, rigurosa y diferenciada que facilite: el aprendizaje de idiomas y la alfabetización temprana, las prácticas inclusivas para la educación especial, y el trabajo dirigido a estudiantes del idioma inglés al desarrollar y reconocer la importancia de la cultura.

## Seguridad escolar

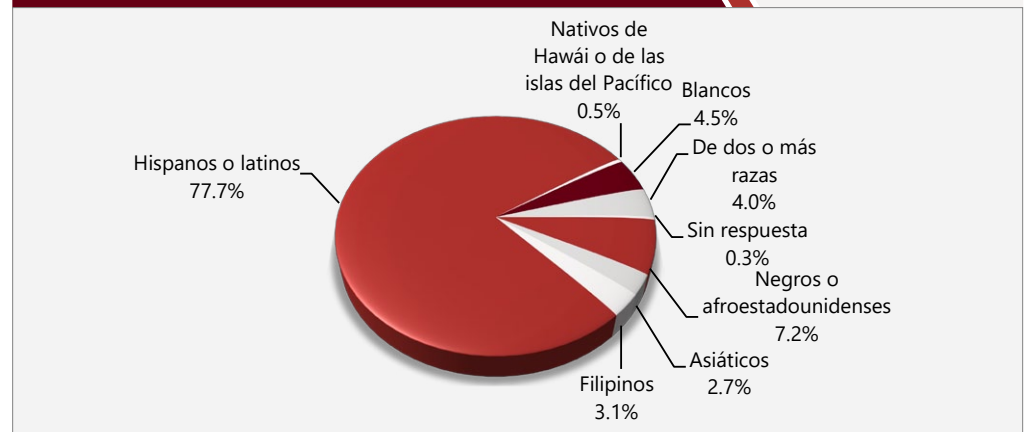
Todos los años, los maestros y el Consejo del Plantel Escolar examinan el plan de seguridad escolar. En agosto de 2021, los docentes de la escuela llevaron a cabo la última revisión, actualización y análisis del plan de seguridad escolar. Los elementos clave del plan incluyen procedimientos de respuesta ante situaciones de crisis, procedimientos diarios y procedimientos y políticas para abordar el acoso y hostigamiento, reglas, políticas de disciplina, supervisión y programas. La Escuela Primaria Willow Cove realiza simulacros de incendio mensuales y practica procedimientos de emergencia, incluidos simulacros de terremotos, cierres por ingreso de intrusos y otras situaciones.

## Inscripción por grupo de estudiantes

La inscripción total en la escuela fue de 622 estudiantes en el año escolar 2020-2021. La gráfica circular muestra el porcentaje de estudiantes inscritos en cada grupo.

### Demografía

#### Año escolar 2020-2021





## Metas de la mesa directiva

### 1. Rendimiento académico

- Los estudiantes demostrarán mejoras continuas en la excelencia académica, conforme a las mediciones de varias evaluaciones claras y accesibles.
- La disparidad de oportunidades sufrirá una reducción acelerada a través de apoyos e intervenciones determinadas, incluidos los Estudios Étnicos
- Nuestra creencia es que cada estudiante tiene derecho a recibir un diploma de escuela preparatoria, y nuestras metas y compromiso es alcanzar una tasa de graduación del 100%.

### 2. Formación poderosa

- Se esperará, respaldará y medirá una formación efectiva en línea con los conocimientos fundamentales comunes para garantizar una mejora continua del rendimiento académico.

### 3. Personal destacado

- El distrito contratará maestros "altamente calificados" y con las certificaciones adecuadas.
- El distrito respaldará, retendrá y promoverá un personal de calidad a través de buenas condiciones de trabajo, paquetes de compensación competitivos y desarrollo profesional y capacitación.

### 4. Entorno de aprendizaje de calidad

- Instalaciones de alta calidad
- Escuelas seguras, disciplinadas y adecuadas
- Cultura de cuidado y respeto en la escuela
- Tecnología moderna

### 5. Organización responsable, eficiente

- Estabilidad fiscal y planificación responsable a largo plazo
- Sistema de rendición integral
- Tecnología educativa e informativa eficaz
- Servicio responsable, respetuoso, eficiente y transparente

### 6. Colaboración, cooperación y participación significativas de los padres

- Comunicación oportuna y accesible con la comunidad
- Asociaciones estratégicas con la comunidad
- Enfoque en la participación de padres y estudiantes, lo que incluye diversas oportunidades para la colaboración
- Comunicación y relaciones sólidas entre padres/tutores y escuelas
- Participación proactiva en el crecimiento académico y personal de los estudiantes
- Comunicación entre la mesa directiva, el superintendente y el personal

## Suspensiones y expulsiones

Esta tabla muestra las tasas de suspensión y expulsión a nivel escolar, estatal y del distrito obtenidas para el período de julio a junio, para cada año escolar completo respectivamente.

Suspensiones y expulsiones					Datos de dos años	
	Escuela Willow Cove		Distrito Escolar de Pittsburg		California	
	18-19	20-21	18-19	20-21	18-19	20-21
<b>Índices de suspensión</b>	1.0%	0.0%	8.8%	0.0%	3.5%	0.2%
<b>Índices de expulsión</b>	0.0%	0.0%	0.1%	0.0%	0.1%	0.0%

Nota: Es posible que los datos recopilados durante el año escolar 2020-2021 no sean comparables con los de años anteriores debido a las diferencias en las modalidades de instrucción de la enseñanza en respuesta a la pandemia de la COVID-19.

Esta tabla muestra las tasas de suspensión y expulsión a nivel escolar, estatal y del distrito obtenidas para el período de julio a febrero; una muestra del año escolar parcial debido a la pandemia de la COVID-19.

Suspensiones y expulsiones				Año escolar 2019-2020		
	Escuela Willow Cove		Distrito Escolar de Pittsburg		California	
	19-20		19-20		19-20	
<b>Índices de suspensión</b>	0.9%		5.7%		2.5%	
<b>Índices de expulsión</b>	0.0%		0.0%		0.1%	

Nota: Los datos sobre la tasa de suspensión y expulsión del 2019-2020 no se comparan con los datos de otro año debido a que el año escolar 2019-2020 fue un año escolar parcial por la crisis de la COVID-19. Como tal, sería inapropiado comparar las tasas de suspensión y expulsión del año escolar 2019-2020 con otros años escolares.

## Suspensiones y expulsiones por grupo de estudiantes

Suspensiones y expulsiones por grupo de estudiantes			Año escolar 2020-2021	
Grupo de estudiantes	Índices de suspensión	Índices de expulsión		
<b>Todos los estudiantes</b>	0.0%	0.0%		
<b>Mujeres</b>	0.0%	0.0%		
<b>Hombres</b>	0.0%	0.0%		
<b>No binario</b>	0.0%	0.0%		
<b>Indios americanos o nativos de Alaska</b>	0.0%	0.0%		
<b>Asiáticos</b>	0.0%	0.0%		
<b>Negros o afroestadounidenses</b>	0.0%	0.0%		
<b>Filipinos</b>	0.0%	0.0%		
<b>Hispanos o latinos</b>	0.0%	0.0%		
<b>Nativos de Hawái o de las islas del Pacífico</b>	0.0%	0.0%		
<b>De dos o más razas</b>	0.0%	0.0%		
<b>Blancos</b>	0.0%	0.0%		
<b>Estudiantes del idioma inglés</b>	0.0%	0.0%		
<b>Jóvenes en régimen de acogida familiar</b>	0.0%	0.0%		
<b>Personas sin hogar</b>	0.0%	0.0%		
<b>Con desventaja socioeconómica</b>	0.0%	0.0%		
<b>Estudiantes que reciben servicios de educación para migrantes</b>	0.0%	0.0%		
<b>Estudiantes con discapacidades</b>	0.0%	0.0%		

## Prueba de condición física de California

Cada primavera, todos los estudiantes del 5.º, 7.º y 9.º grado tienen que participar en la Prueba de condición física de California (California Physical Fitness Test, PFT). El Fitnessgram es el PFT designado para los estudiantes de las escuelas públicas de California establecido por la Junta Estatal de Educación. La PFT mide seis áreas clave de condición física:

1. Capacidad aeróbica
2. Composición corporal
3. Flexibilidad
4. Fuerza y resistencia abdominal
5. Fuerza y resistencia de la parte superior del cuerpo
6. Fuerza y flexibilidad del torso

El objetivo principal de Fitnessgram es animar y ayudar a los estudiantes a establecer hábitos de actividad física regular para toda la vida. La tabla muestra el porcentaje de estudiantes que cumplen los estándares de condición física para estar en la "zona de condición física saludable" para el periodo más reciente de pruebas. Para obtener más información acerca de la PFT de California, visite [www.cde.ca.gov/ta/tg/pf](http://www.cde.ca.gov/ta/tg/pf).



### Prueba de condición física de California

Año escolar 2020-2021

Porcentaje de estudiantes que cumplen con los estándares de condición física	Escuela Willow Cove
	<b>Grado 5º</b>
<b>Cuatro de seis estándares</b>	◊
<b>Cinco de seis estándares</b>	◊
<b>Todos los estándares</b>	◊

## Absentismo crónico por grupo de estudiantes

### Absentismo crónico por grupo de estudiantes

Año escolar 2020-2021

Grupo de estudiantes	Inscripción acumulativa	Inscripción elegible por absentismo crónico	Conteo de absentismo crónico	Tasa de absentismo crónico
<b>Todos los estudiantes</b>	642	634	75	11.80%
<b>Mujeres</b>	317	312	42	13.50%
<b>Hombres</b>	325	322	33	10.20%
<b>Indios americanos o nativos de Alaska</b>	0	0	0	0.00%
<b>Asiáticos</b>	17	17	1	5.90%
<b>Negros o afroestadounidenses</b>	51	49	10	20.40%
<b>Filipinos</b>	19	19	0	0.00%
<b>Hispanos o latinos</b>	494	489	56	11.50%
<b>Nativos de Hawái o de las islas del Pacífico</b>	5	5	1	20.00%
<b>De dos o más razas</b>	26	26	3	11.50%
<b>Blancos</b>	28	27	4	14.80%
<b>Estudiantes del idioma inglés</b>	311	308	31	10.10%
<b>Jóvenes en régimen de acogida familiar</b>	8	8	4	50.00%
<b>Personas sin hogar</b>	11	11	2	18.20%
<b>Con desventaja socioeconómica</b>	517	514	69	13.40%
<b>Estudiantes que reciben servicios de educación para migrantes</b>	0	0	0	0.00%
<b>Estudiantes con discapacidades</b>	94	92	14	15.20%

## Desarrollo profesional

El Plan de Responsabilidad y Control Local (Local Control Accountability Plan, LCAP) y el Plan Escolar para el Rendimiento Académico Estudiantil (School Plan for Student Achievement, SPSA) de los sitios registran el enfoque seleccionado para el desarrollo profesional. Los datos del rendimiento académico impulsan la selección de oportunidades de aprendizaje para adultos. En función de los datos sobre el rendimiento académico, incluidos los datos de grupos de estudiantes de pocos recursos, el distrito sigue centrando el desarrollo profesional en la integración de los Estándares Estatales de Conocimientos Fundamentales Comunes en Lengua y Literatura Inglesa (English Language Arts, ELA) y Matemáticas, Equidad, Aprendizaje Socioemocional y Sistema de apoyo de múltiples niveles.

Cada maestro participa en tres días de desarrollo profesional. Además, los maestros colaboran entre sí en reuniones entre departamentos/grados. Los administradores del sitio también brindan apoyo y comparten su opinión con los miembros del personal en lo referente a mejoras específicas. Los maestros de Pittsburg colaboran con sus colegas para elaborar las lecciones o unidades comunes que dictan en sus aulas.

Hay diversos institutos de verano integrales. Hay capacitaciones exhaustivas disponibles para apoyar la implementación de planes de estudios fundamentales, programas de intervención, Desarrollo del Inglés (English Language Development, ELD), e incluyen, entre otras, la participación estructurada, redacción expositiva, comprensión lectora y Matemáticas. Se proporciona compensación a los maestros que asisten al desarrollo profesional fuera de la jornada laboral.

### Días de desarrollo profesional

Cantidad de días escolares dedicados al desarrollo del personal y a la mejora continua

<b>2019-20</b>	3
<b>2020-21</b>	3
<b>2021-22</b>	3

## Evaluaciones estatales

**Evaluaciones estatales** (es decir, el sistema CAASPP, que incluye las Evaluaciones Equilibradas Más Inteligentes Sumativas en para estudiantes en la población de educación general y las CAA para ELA y Matemáticas administradas de tercero a octavo grado y undécimo grado. Solo los estudiantes elegibles pueden participar en la administración de las CAA. Los elementos de las CAA están alineados con estándares alternativos de logros, que están vinculados a los CCSS para los estudiantes con las discapacidades cognitivas más significativas).

El sistema CAASPP abarca las siguientes evaluaciones y los siguientes requisitos para la participación de los estudiantes:

- 1. Evaluaciones Equilibradas Más Inteligentes Sumativas y CAA para ELA** de tercero a octavo grado y undécimo grado.
- 2. Evaluaciones Equilibradas Más Inteligentes Sumativas y CAA para Matemáticas** de tercero a octavo grado y undécimo grado.
- 3. Prueba de Ciencias de California (CAST) y CAA para Ciencias** en los grados quinto, octavo y una vez en la escuela preparatoria (es decir, décimo, undécimo y duodécimo grado).

## Informe del SARC en el año escolar 2020-2021 únicamente

Se les exigió a las LEA, siempre que esta haya sido la opción más viable, que administren las evaluaciones sumativas estatales en Lengua y Literatura Inglesa (English Language Arts, ELA) y Matemáticas. En los casos en los que la evaluación sumativa estatal no fue la opción más viable para la LEA (o para uno o más niveles de grado dentro de la LEA) debido a la pandemia, se permitió a las LEA informar los resultados a partir de una evaluación diferente que cumpliera con los criterios establecidos por la Junta Estatal de Educación (State Board of Education, SBE) el 16 de marzo de 2021. Las evaluaciones debieron cumplir con las siguientes condiciones:

- Estar alineadas con los Estándares Estatales de Conocimientos Fundamentales Comunes (Common Core State Standards, CCSS) de California para ELA y Matemáticas.
- Estar disponibles para los estudiantes de tercero a octavo grado y undécimo grado.
- Administrarse equitativamente en un grado, nivel de grado, escuela o distrito a todos los estudiantes elegibles.

## Opciones

Las Evaluaciones Alternativas de California (California Alternate Assessments, CAA) se debieron administrar solo en forma presencial y en cumplimiento con los requisitos de salud y seguridad. En caso de que no fuera viable administrar en modalidad presencial las CAA en conformidad con las directrices de salud y seguridad dispuestas, se indicó a la LEA no administrar los exámenes. No se dispuso de ninguna otra opción de evaluación para las CAA. Las escuelas administraron las Evaluaciones Equilibradas Más Inteligentes Sumativas para ELA y Matemáticas, otras evaluaciones que cumplieron con los criterios de la SBE o una combinación de ambas, y pudieron optar por solo una de las siguientes opciones:

- Evaluaciones Equilibradas Más Inteligentes Sumativas para ELA y Matemáticas.
- Otras evaluaciones en cumplimiento con los requisitos de la SBE.
- Una combinación de Evaluaciones Equilibradas Más Inteligentes y sumativas para ELA y Matemáticas con otras evaluaciones.

## Resultados del examen CAASPP en Ciencias para todos los estudiantes (5.º grado, 8.º grado y escuela preparatoria)

La tabla a continuación muestra el porcentaje de estudiantes que cumplen o superan el estándar estatal en la CAASPP, es decir, la Prueba de Ciencias de California (California Science Test, CAST) y la Evaluación Alternativa de California para Ciencias (California Alternate Assessment for Science, CAA for Science) para quinto y octavo grado, y una vez en la escuela preparatoria (es decir, décimo, undécimo o duodécimo grado).

Materia	Porcentaje de estudiantes que cumplen o que superan los estándares estatales						Datos de dos años	
	Escuela Willow Cove		Distrito Escolar de Pittsburg		California			
	19-20	20-21	19-20	20-21	19-20	20-21		
Ciencias	■	**	■	**	■	28.72%		

## Resultados de la CAASPP en ELA y Matemáticas para todos los estudiantes que realizaron y completaron una evaluación administrada por el estado

La tabla a continuación muestra el porcentaje de estudiantes que cumplen o superan los estándares estatales en las Evaluaciones Equilibradas Más Inteligentes Sumativas y las Evaluaciones Alternativas de California (CAA) para la CAASPP en Lengua y Literatura Inglesa (ELA) y Matemáticas para tercero a octavo grado y undécimo grado.

Materia	Porcentaje de estudiantes que cumplen o que superan los estándares estatales						Datos de dos años	
	Escuela Willow Cove		Distrito Escolar de Pittsburg		California			
	19-20	20-21	19-20	20-21	19-20	20-21		
Lengua y Literatura Inglesa/ Alfabetización	■	*	■	*	■	*		
Matemáticas	■	*	■	*	■	*		

■ No se dispone de datos para el período 2019-2020 debido a la pandemia de la COVID-19 y la suspensión de pruebas sumativas resultante. Se emitió la Orden Ejecutiva N-30-20, que dejó sin efecto los requisitos de presentación de informes, rendición de cuentas y evaluación para el año escolar 2019-2020.

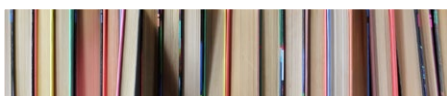
\*\* Esta escuela no evaluó a los estudiantes usando el CAASPP para Ciencias.

\* Los datos para el período 2020-2021 no son comparables con otros datos debido a la pandemia de la COVID-19 durante el año escolar 2020-2021. En los casos en que las evaluaciones CAASPP en ELA o Matemáticas no fueron la opción más viable, se permitió a las LEA administrar evaluaciones locales. Por lo tanto, los datos del período 2020-2021 entre los años escolares a nivel escolar, estatal y de distrito no representan una comparación precisa. Por este motivo, no es adecuado comparar los resultados del año escolar 2020-2021 con otros años escolares.



## Nota

Debido a la pandemia de la COVID-19, el gobernador de California, Gavin Newsom, emitió la Orden Ejecutiva N-30-20 que exime del requisito de exámenes estatales para el año escolar 2019-2020. También debido a la pandemia de la COVID-19, el Departamento de Educación de Estados Unidos aprobó una exención del requisito para las evaluaciones estatales para el año escolar 2019-2020, según se especifica en la página web de la Ley Cada Estudiante Tiene Éxito (Every Student Success Act, ESSA) del Departamento de Educación de California (California Department of Education, CDE) en <https://www.cde.ca.gov/re/es/>.





## Resultados de la CAASPP por grupo de estudiantes: Ciencias (5.º grado)

Porcentaje de estudiantes que cumplen o que superan los estándares estatales

Año escolar 2020-2021

## Ciencias

Grupo	Inscripción total	Número examinado	Porcentaje examinado	Porcentaje no examinado	Porcentaje de estudiantes que cumplen o exceden
Todos los estudiantes	**	**	**	**	**
Mujeres	**	**	**	**	**
Hombres	**	**	**	**	**
Indios americanos o nativos de Alaska	**	**	**	**	**
Asiáticos	**	**	**	**	**
Negros o afroestadounidenses	**	**	**	**	**
Filipinos	**	**	**	**	**
Hispanos o latinos	**	**	**	**	**
Nativos de Hawái o de las islas del Pacífico	**	**	**	**	**
De dos o más razas	**	**	**	**	**
Blancos	**	**	**	**	**
Estudiantes del idioma inglés	**	**	**	**	**
Jóvenes en régimen de acogida familiar	**	**	**	**	**
Personas sin hogar	**	**	**	**	**
Militar	**	**	**	**	**
Con desventaja socioeconómica	**	**	**	**	**
Estudiantes que reciben servicios de educación para migrantes	**	**	**	**	**
Estudiantes con discapacidades	**	**	**	**	**

\*\* Esta escuela no evaluó a los estudiantes usando el CAASPP para Ciencias.



## Resultados del examen de evaluación local por grupo de estudiantes: Lengua y Literatura Inglesa (de 3.º a 5.º grado)

Nombre de la evaluación: iReady ELA

Porcentaje de estudiantes al nivel de grado o superior

Año escolar 2020-2021

### Lengua y Literatura Inglesa

Grupo	Inscripción total	Número examinado	Porcentaje examinado	Porcentaje no examinado	Porcentaje a nivel de grado o superior
<b>Todos los estudiantes</b>	300	298	99.3%	0.7%	14.0%
<b>Mujeres</b>	137	137	100.0%	0.0%	12.0%
<b>Hombres</b>	163	161	98.8%	1.2%	16.0%
<b>Indios americanos o nativos de Alaska</b>	❖	❖	❖	❖	❖
<b>Asiáticos</b>	❖	❖	❖	❖	❖
<b>Negros o afroestadounidenses</b>	15	14	93.3%	6.7%	14.0%
<b>Filipinos</b>	12	12	100.0%	0.0%	33.0%
<b>Hispanos o latinos</b>	233	232	99.6%	0.4%	12.0%
<b>Nativos de Hawái o de las islas del Pacífico</b>	❖	❖	❖	❖	❖
<b>De dos o más razas</b>	15	15	100.0%	0.0%	20.0%
<b>Blancos</b>	12	12	100.0%	0.0%	33.0%
<b>Estudiantes del idioma inglés</b>	133	132	99.2%	0.8%	2.0%
<b>Jóvenes en régimen de acogida familiar</b>	❖	❖	❖	❖	❖
<b>Personas sin hogar</b>	❖	❖	❖	❖	❖
<b>Militar</b>	50	49	98.0%	2.0%	16.0%
<b>Con desventaja socioeconómica</b>	236	234	99.2%	0.8%	11.0%
<b>Estudiantes que reciben servicios de educación para migrantes</b>	❖	❖	❖	❖	❖
<b>Estudiantes con discapacidades</b>	50	49	98.0%	2.0%	8.0%

❖ Las reglas de inclusión y exclusión son diferentes para el SARC en relación con otros informes de evaluación pública. Las calificaciones no se muestran cuando el número de estudiantes evaluados es de 10 o menos, ya sea porque el número de estudiantes en esta categoría es demasiado pequeño para una precisión estadística o para proteger la privacidad de los estudiantes.

Nota: Se les exigió a los distritos, siempre que esta haya sido la opción más viable, que administren las evaluaciones sumativas estatales en ELA. En los casos en los que la evaluación sumativa estatal no fue la opción más viable para el distrito (o para uno o más niveles de grado dentro del distrito) debido a la pandemia, se permitió a los distritos informar los resultados a partir de una evaluación diferente que cumpliera con los criterios establecido por la SBE el 16 de marzo de 2021 (<https://www.cde.ca.gov/be/ag/ag/yr21/documents/mar21item02addendum.docx>).



Resultados del examen de evaluación local por grupo de estudiantes: Matemáticas (de 3.º a 5.º grado)

Nombre de la evaluación: iReady Math

Porcentaje de estudiantes al nivel de grado o superior

Año escolar 2020-2021

**Matemáticas**

Grupo	Inscripción total	Número examinado	Porcentaje examinado	Porcentaje no examinado	Porcentaje a nivel de grado o superior
<b>Todos los estudiantes</b>	300	299	99.7%	0.3%	9.0%
<b>Mujeres</b>	137	136	99.3%	0.7%	11.0%
<b>Hombres</b>	163	163	100.0%	0.0%	7.0%
<b>Indios americanos o nativos de Alaska</b>	❖	❖	❖	❖	❖
<b>Asiáticos</b>	❖	❖	❖	❖	❖
<b>Negros o afroestadounidenses</b>	15	15	100.0%	0.0%	0.0%
<b>Filipinos</b>	12	12	100.0%	0.0%	25.0%
<b>Hispanos o latinos</b>	233	232	99.6%	0.4%	9.0%
<b>Nativos de Hawái o de las islas del Pacífico</b>	❖	❖	❖	❖	❖
<b>De dos o más razas</b>	15	15	100.0%	0.0%	13.0%
<b>Blancos</b>	12	12	100.0%	0.0%	0.0%
<b>Estudiantes del idioma inglés</b>	133	132	99.2%	0.8%	2.0%
<b>Jóvenes en régimen de acogida familiar</b>	❖	❖	❖	❖	❖
<b>Personas sin hogar</b>	❖	❖	❖	❖	❖
<b>Militar</b>	50	50	100.0%	0.0%	8.0%
<b>Con desventaja socioeconómica</b>	236	235	99.6%	0.4%	10.0%
<b>Estudiantes que reciben servicios de educación para migrantes</b>	❖	❖	❖	❖	❖
<b>Estudiantes con discapacidades</b>	50	49	98.0%	2.0%	2.0%

❖ Las reglas de inclusión y exclusión son diferentes para el SARC en relación con otros informes de evaluación pública. Las calificaciones no se muestran cuando el número de estudiantes evaluados es de 10 o menos, ya sea porque el número de estudiantes en esta categoría es demasiado pequeño para una precisión estadística o para proteger la privacidad de los estudiantes.

Nota: Se les exigió a los distritos, siempre que esta haya sido la opción más viable, que administraran las evaluaciones sumativas estatales en matemáticas. En los casos en los que la evaluación sumativa estatal no fue la opción más viable para el distrito (o para uno o más niveles de grado dentro del distrito) debido a la pandemia, se permitió a los distritos informar los resultados a partir de una evaluación diferente que cumpliera con los criterios establecido por la SBE el 16 de marzo de 2021 (<https://www.cde.ca.gov/be/ag/ag/yr21/documents/mar21item02addendum.docx>).



## Calidad de los libros de texto

La tabla siguiente presenta los criterios requeridos para escoger los libros de texto y los materiales educativos.

Calidad de los libros de texto	
Año escolar 2021-2022	
Criterios	Sí/No
¿Los libros de texto han sido adoptados de la lista más reciente aprobada por el estado o por la junta rectora local?	Sí

## Vigencia de los libros de texto

Esta tabla muestra la fecha en que se llevó a cabo la audiencia pública más reciente donde se adoptó una resolución sobre la suficiencia de los materiales educativos.

Vigencia de los libros de texto	
Año escolar 2021-2022	
Fecha de recolección de datos	
	9/8/2021

## Libros de texto y materiales educativos

Los libros de texto adoptados por el estado de California son recomendados por los comités del distrito, adoptados por la mesa directiva y, posteriormente, adquiridos. Cada sitio, a través de fondos proporcionados por el distrito, ha sido capaz de brindarle a cada estudiante una copia de cada libro de texto principal para utilizar en clase y llevar a casa para hacer los deberes.

El distrito ha adquirido libros de texto y materiales educativos para los estudiantes de jardín de infantes a 12.º grado; dichos libros de texto y materiales educativos son utilizados por los estudiantes de cada grado en cada escuela. La mesa directiva del Distrito escolar unificado de Pittsburg declaró durante su reunión de junta escolar de otoño que PUSD proporcionó suficientes libros de texto y materiales educativos acordes al ciclo del marco de plan de estudios adoptado por la junta estatal.

Lista de libros de texto y materiales educativos		Año escolar 2021-2022
Materia	Libro de texto	Adoptados
<b>Lectura/Lengua y literatura inglesa</b>	Reading Wonders, Macmillan McGraw Hill ELD Reading Wonders, Macmillan McGraw Hill (K-5) DI Lecturas Maravillas, Mcgraw Hill	2017
<b>Matemáticas</b>	Go Math!, Houghton Mifflin Harcourt (K-5)	2016
<b>Ciencias</b>	California Science, Macmillan McGraw Hill (K-5)	2007
<b>Historia/Ciencias sociales</b>	History/Social Science for California, Scott Foresman (K-5)	2006

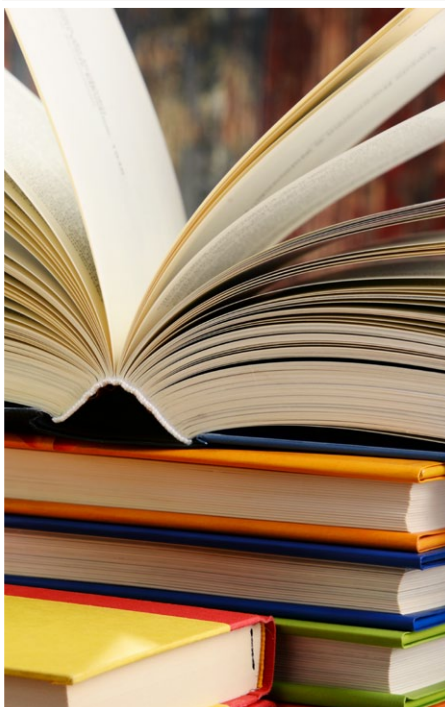
## Disponibilidad de libros de texto y materiales educativos

La siguiente es una lista del porcentaje de estudiantes que no cuentan con sus propios libros de texto y material educativo asignado.

Porcentaje de estudiantes que no cuentan con materiales por materia		Año escolar 2021-2022
Escuela Willow Cove	Porcentaje de faltantes	
<b>Lectura/Lengua y literatura inglesa</b>	0%	
<b>Matemáticas</b>	0%	
<b>Ciencias</b>	0%	
<b>Historia/Ciencias sociales</b>	0%	
<b>Artes visuales y escénicas</b>	0%	
<b>Lengua extranjera</b>	0%	
<b>Salud</b>	0%	

## Acceso público a Internet

El acceso a Internet está disponible en las bibliotecas públicas y otros lugares accesibles al público (por ejemplo, la Biblioteca Estatal de California). Por lo general, el acceso a Internet de las bibliotecas y los lugares públicos se proporciona según el orden de llegada. Otras restricciones incluyen las horas de uso, el tiempo en que una computadora puede usarse (dependiendo de la disponibilidad), los tipos de programas disponibles en cada computadora y la capacidad para imprimir documentos.



## Buen estado de la instalación escolar

La tabla muestra los resultados de la inspección más reciente que se realizó en la escuela usando la Herramienta de inspección de instalaciones (Facility Inspection Tool, FIT) o el formulario escolar equivalente. Esta inspección determina el buen estado de la instalación escolar; usa las calificaciones: en buenas condiciones, condiciones regulares o malas condiciones. El resumen general de las condiciones de la instalación se califica en: ejemplar, bueno, regular o malo.

Buen estado de la instalación escolar		Año escolar 2021-2022
Elementos inspeccionados	Estado de mantenimiento	
<b>Sistemas:</b> Fugas de gas, alcantarillado, sistemas mecánicos (calefacción, ventilación y climatización)	Bueno	
<b>Interior:</b> Superficies interiores (pisos, techos, paredes y marcos de las ventanas)	Bueno	
<b>Limpieza:</b> Control de plagas/pestes, limpieza general	Bueno	
<b>Eléctrico:</b> Sistemas eléctricos	Bueno	
<b>Sanitarios y bebederos:</b> Sanitarios, lavabos y bebederos	Bueno	
<b>Seguridad:</b> Prevención de incendios, sistemas de emergencia, materiales peligrosos	Bueno	
<b>Estructura:</b> Condición de las estructuras, techos	Regular	
<b>Exterior:</b> Ventanas, puertas, rejas, bardas, terrenos y patios de juego	Regular	
<b>Resumen general de las condiciones de la instalación</b>	Bueno	
<b>Fecha de inspección más reciente del plantel escolar</b>	5/24/2021	

## Deficiencias y reparaciones

La tabla indica las reparaciones que se deben realizar para todas las deficiencias que se encontraron durante la inspección del sitio. Se incluyen todas las deficiencias, independientemente del estado de reparación de cada artículo.

Deficiencias y reparaciones			Año escolar 2021-2022
Elementos inspeccionados	Deficiencias y medidas tomadas o previstas	Fecha de acción	
<b>Estructura</b>	Edificio 5 Baño de niños: el ventilador extractor no funciona; se realizó un pedido de trabajo para ejecutar las reparaciones (orden de trabajo n.º 50038). Edificio 5 Baño de niñas: el ventilador extractor no funciona; se realizó un pedido de trabajo para ejecutar las reparaciones (orden de trabajo n.º 50039).	8/26/2021	
<b>Exteriores</b>	Terrenos frente de la escuela: superficie de los juegos dañada/desgastada; se realizó un pedido de trabajo para ejecutar las reparaciones (orden de trabajo n.º 50040).	En curso	

## Instalaciones escolares

La Escuela Primaria Willow Cove abrió sus puertas en diciembre de 1996. La escuela consta de un edificio de oficinas, una biblioteca, una sala de conferencia con dos oficinas y un salón de usos múltiples. Hay 18 salones de clase fijos con cuatro estaciones de trabajo anexas. Además, tenemos ocho salones semifijos, siete salones transportables y otro salón transportable que funciona como laboratorio informático. Otra sala más pequeña funciona como un laboratorio informático adicional.

Hay 2.4 conserjes equivalentes de tiempo completo (full-time equivalent, FTE) para la jornada regular. El jefe de conserjería trabaja en el sitio desde la mañana temprano hasta la tarde, y los conserjes nocturnos trabajan en el sitio desde la tarde hasta la noche. Un conserje nocturno adicional ofrece ayuda dos veces por semana. El personal de administración y limpieza se reúne para debatir los problemas que puedan surgir en las instalaciones. Examinamos las nuevas políticas del distrito, estatales y federales según sea necesario.

Todas las mañanas antes de las clases, los maestros y los supervisores están de servicio para garantizar que todos los estudiantes estén supervisados. Los estudiantes no tienen permitido permanecer afuera solos.

Al comienzo del año escolar, los maestros y los supervisores deben realizar mantenimiento del parque, tareas en el comedor y tareas antes y después de clase. La administración ofrece su ayuda durante cada parte del día.

Continuación en la barra lateral

## Instalaciones escolares

### Continuación de la izquierda

El sitio recibe inspecciones mensuales de conformidad con las pautas generadas por la sentencia del caso de Williams. En este momento, no tenemos discrepancias relacionadas con la seguridad que no se hayan corregido. Los administradores del sitio y el personal de conserjería se encargan de la limpieza diaria de la escuela. Los baños se limpian de forma rutinaria, se registran las discrepancias, se crean pedidos de trabajo y se realizan correcciones de manera oportuna. El recinto y las instalaciones escolares son adecuados para la inscripción estudiantil asignada al sitio. Las tareas de mantenimiento aplazadas se programan y completan de manera puntual. Se instalaron paneles solares durante el verano de 2010.

Al trabajar con el distrito y utilizar los fondos del distrito, remodelamos todos los baños de los estudiantes y pintamos la escuela. Se proporciona un cuidado regular para mantener todas las superficies donde los estudiantes juegan y caminan alrededor de la escuela y en el patio de juego. Agregamos y renovamos las cortezas de árboles que rodean la escuela, y se proporcionó un cuidado especial para mejorar el diseño paisajístico. Se instaló una estructura de juegos durante el verano de 2011 y se realizó una ceremonia de corte inaugural para una nueva estructura de juegos proproceptivos en septiembre de 2014. El distrito utilizó los fondos de bonos aprobados por los votantes para construir un salón de usos múltiples o gimnasio nuevo, convertir el salón de usos múltiples o gimnasio anterior en una biblioteca muy grande y convertir la biblioteca anterior en una sala de conferencia con dos oficinas.

## Tipos de servicios financiados

Se proporcionan los siguientes servicios en el distrito o sitio:

- Equipo de colaboración e intervención
- Desarrollo profesional que incluye capacitaciones en ELA y en Matemáticas, desarrollo académico, del idioma e intercultural, Desarrollo Sistemático del Inglés (Systematic English Language Development, ELD) y protocolo de datos
- Capacitación y oportunidades de participación de padres y familiares
- Programa diurno extendido y programa de intervención de verano
- Programas de preparación para la universidad
- Asesoría
- Reducción del tamaño de la clase
- Programas de verano
- Programas de recuperación de créditos

## Colocación y preparación de maestros

**Totalmente acreditado (en forma preliminar o autorizada) para la asignatura y la colocación de los estudiantes (asignados apropiadamente):** El maestro cuenta con una acreditación preliminar o autorizada emitida por la Comisión de California para la Acreditación de Maestros que les permite enseñar una asignatura y los niveles de grado correspondientes al que está asignado.

**Titulares una acreditación para práctica profesional con asignación apropiada:** El maestro cuenta con una acreditación para práctica profesional emitida por la Comisión de California para la Acreditación de Maestros que les permite enseñar una asignatura y los niveles de grado correspondientes al que está asignado.

**Maestros sin acreditación y asignaciones incorrectas (designación "no efectivo" según ESSA):** Se considera a un maestro como no efectivo en cualquiera de los siguientes casos:

- Una persona cuya asignación se encuentra autorizada legalmente con un permiso de emergencia que no requiere contar con una matrícula completa de maestro.
- Un maestro con la acreditación correspondiente pero que no cuenta con un permiso o autorización que le permita enseñar en forma temporal fuera del área correspondiente a la acreditación (asignado en forma incorrecta).
- Una persona que no cuenta con una acreditación, un permiso ni una autorización para enseñar en California.
- La designación "no efectivo" incluye a los siguientes permisos de emergencia por un plazo limitado:
  - Permisos de prácticas profesionales provisionales.
  - Permisos para el personal a corto plazo.
  - Exenciones de plazos variables.
  - Permisos para reemplazos o permisos para maestros por licencia reglamentaria (Teaching Permits for Statutory Leave, TSPL) para aquellos que ocupan el cargo de maestro registrado.

**Maestros acreditados con asignaciones fuera de campo (designación "fuera de campo" según ESSA):** Se refiere a un maestro acreditado que aún no ha demostrado competencia en la materia o para la población de estudiantes a la cual se lo asignó. Según esta definición, se considerarán fuera de campo a los siguientes permisos limitados:

- Permiso de asignación limitada en educación general (General Education Limited Assignment Permit, GELAP).
- Permiso de asignación limitada en educación especial (General Education Limited Assignment Permit, SELAP).

Continuación en la página 15

## Colocación y preparación de maestros

Los datos sobre maestros que se muestran en este SARC se refieren al año fiscal 2020-2021. Esta tabla muestra la cantidad y el porcentaje de autorizaciones/asignaciones de maestros así como la cantidad total y el porcentaje de puestos de enseñanza a nivel escolar, estatal y del distrito. Por preguntas relacionadas con la asignación de maestros fuera de su área de competencia en la asignatura o con el estado de la acreditación de los maestros, visite el sitio web de la Comisión de California para la Acreditación de Maestros en <https://www.ctc.ca.gov/>.

Colocación y preparación de maestros						Año escolar 2020-2021	
Autorización/asignación	Número de escuela	Porcentaje de escuelas	Número de distrito	Porcentaje de distrito	Número del estado	Porcentaje del estado	
<b>Totalmente acreditado (en forma preliminar o autorizada) para la asignatura y la colocación de los estudiantes (asignados apropiadamente)</b>	29.3	90.7%	465.3	89.2%	228,366.1	83.1%	
<b>Titulares de una acreditación para práctica profesional con asignación apropiada</b>	0.0	0.0%	5.2	1.0%	4,205.9	1.5%	
<b>Maestros sin acreditación y asignaciones incorrectas (designación "no efectivo" según ESSA)</b>	0.0	0.0%	13.9	2.7%	11,216.7	4.1%	
<b>Maestros acreditados con asignaciones fuera de campo (designación "fuera de campo" según ESSA)</b>	1.0	3.1%	15.9	3.0%	12,115.8	4.4%	
<b>Desconocido</b>	2.0	6.2%	21.1	4.1%	18,854.3	6.9%	
<b>Puestos de maestros en total</b>	<b>32.2</b>	<b>100.0%</b>	<b>521.5</b>	<b>100.0%</b>	<b>274,759.1</b>	<b>100.0%</b>	

### Maestros sin acreditación y asignaciones incorrectas (considerados "no efectivos" según ESSA)

Por preguntas relacionadas con los permisos, las exenciones y las asignaciones incorrectas de maestros, visite el sitio web de la Comisión de California para la Acreditación de Maestros en <https://www.ctc.ca.gov/>.

**Permisos/exenciones:** Maestros para los que la Comisión de California para la Acreditación de Maestros emite un permiso de emergencia limitado que los autoriza a dictar clases en forma temporal en cursos y a los grupos de estudiantes que se les asignan sin que cuenten con la acreditación adecuada.

**Asignaciones incorrectas de maestros:** La asignación de empleados a puestos de enseñanza o servicios para estudiantes para los cuales el empleado no cuenta con la certificación, acreditación u otra autorización reglamentaria requerida.

**Puestos de maestros vacantes:** La cantidad total de puestos de maestros vacantes de la escuela.

Maestros sin acreditación y asignaciones incorrectas		Año escolar 2020-2021	
Autorización/asignación	Escuela Willow Cove		
<b>Permisos y exenciones</b>	0.0		
<b>Asignaciones incorrectas</b>	0.0		
<b>Puestos vacantes</b>	0.0		
<b>Total de maestros sin acreditación y asignaciones incorrectas</b>	0.0		

Nota: Los datos en estas tablas se basan en el estado de equivalente de tiempo completo (Full Time Equivalent, FTE). Un FTE equivale a un miembro del personal que trabaja a tiempo completo. Un FTE también puede representar a dos miembros del personal que trabajan el 50 % cada uno del tiempo completo. Asimismo, una asignación se define como un puesto al que es asignado un educador según el entorno, la asignatura y el nivel de grado correspondiente. Una autorización se define como los servicios que está autorizado a suministrar un educador a los estudiantes.

Los datos provienen del Sistema de Contabilidad de Asignaciones de California (California State Assignment Accountability System, CalSAAS) suministrado por la Comisión para la Acreditación de Maestros. Para obtener más información sobre el CalSAAS, visite la página web de CALPADS en <https://www.cde.ca.gov/ds/sp/cl/calpadsupdf201.asp>.

Para obtener más información sobre las definiciones que se describieron anteriormente, consulte la página web de Definiciones Actualizadas Equidad de Maestros en <https://www.cde.ca.gov/pd/ee/teacherequitydefinitions.asp>.

## Colocación y preparación de maestros, *Continuación de la página 14*

- Exenciones a corto plazo.
- Permiso de emergencia para estudiantes de inglés o de autorización para estudiantes bilingües.
- Opciones para asignaciones locales

**Desconocido:** Existen instancias en las que falta la información sobre la asignación del curso o sobre el maestro o la información es incorrecta. Por lo tanto, no es posible determinar por el momento una designación de la asignación.

## Maestros acreditados con asignaciones fuera de campo (considerados "fuera de campo" según ESSA)

**Maestros acreditados autorizados con un permiso o una exención:** Maestros para los que la Comisión de California para la Acreditación de Maestros emite un permiso de emergencia limitado que los autoriza a dictar clases en forma temporal en cursos y a los grupos de estudiantes que se les asignan sin que cuenten con la acreditación adecuada.

**Opciones para asignaciones locales:** Se refiere a las instancias en las que si una agencia de contratación no puede asignar a un maestro o a otro empleado certificado con la acreditación apropiada, sí puede asignar a un maestro plenamente acreditado fuera del área para la que está autorizado según su acreditación siempre que la agencia de educación local cumpla con los requisitos del Código de Educación de California y con los requisitos de la Comisión de California para la Acreditación de Maestros.

Para obtener más información sobre las definiciones que se describieron anteriormente, consulte el Manual de Asignaciones de la Comisión de California para la Acreditación de Maestros en <https://www.ctc.ca.gov/credentials/manuals>.



## Asesores académicos y personal de apoyo escolar

Esta tabla muestra información sobre los asesores académicos y el personal de apoyo escolar y su equivalente de tiempo completo (full-time equivalent, FTE).

Datos sobre la proporción de estudiantes con respecto a los asesores académicos y el personal de apoyo escolar

### Año escolar 2020-2021

	Proporción
Estudiantes con respecto a asesores académicos	◇
Personal de apoyo	FTE
Asesor (académico, social/de comportamiento o desarrollo profesional)	1.00
Maestro de biblioteca y medios audiovisuales (bibliotecario)	0.00
Personal de servicio de biblioteca y medios audiovisuales (auxiliar docente)	1.00
Psicólogo	0.00
Trabajador social	0.00
Enfermero	0.33
Especialista del habla, lenguaje y audición	1.00
Especialista de recursos (no docente)	1.00

◇ No corresponde.

## Maestros acreditados asignados fuera de campo

Año escolar 2020-2021

Indicador	Escuela Willow Cove
Maestros acreditados autorizados con un permiso o una exención	1.0
Opciones para asignaciones locales	0.0
Total de maestros fuera de campo	1.0

## Asignaciones a clase

**Asignaciones incorrectas para estudiantes del idioma inglés:** La asignación de empleados a puestos de enseñanza o servicios para estudiantes del idioma inglés para los cuales el empleado no cuenta con la certificación, la acreditación u otra autorización reglamentaria requerida.

**Sin acreditación, permiso ni autorización para enseñar:** El maestro no cuenta con ningún tipo de autorización, permiso, exención ni certificado emitido por la Comisión de California para la Acreditación de Maestros para enseñar en las escuelas de California.

Los datos sobre asignaciones incorrectas o puestos vacantes para maestros deben encontrarse disponibles en la oficina del personal del distrito.

## Asignaciones a clase

Año escolar 2020-2021

Indicador	Escuela Willow Cove
Asignaciones incorrectas para estudiantes del idioma inglés (un porcentaje de todas las clases con estudiantes del idioma inglés que dictan los maestros con asignaciones incorrectas)	0.0%
Sin acreditación, permiso ni autorización para enseñar (un porcentaje de todas las clases que dictan los maestros sin un registro de autorización para enseñar)	0.0%

Los datos provienen del Sistema de Contabilidad de Asignaciones de California (California State Assignment Accountability System, CalSAAS) suministrado por la Comisión para la Acreditación de Maestros. Para obtener más información sobre el CalSAAS, visite la página web de CALPADS en <https://www.cde.ca.gov/ds/sp/cl/calpadsupdfdash201.asp>.

Para obtener más información sobre las definiciones que se describieron anteriormente, consulte la página web de Definiciones Actualizadas Equidad de Maestros en <https://www.cde.ca.gov/pd/ee/teacherequitydefinitions.asp>.

## Datos financieros escolares

La tabla siguiente muestra el sueldo promedio de un maestro y un desglose de los gastos escolares por estudiante de fuentes restringidas y no restringidas.

Datos financieros escolares	
Año fiscal 2019-2020	
<b>Gastos totales por estudiante</b>	\$7,868
<b>Gastos por estudiante de fuentes restringidas</b>	\$858
<b>Gastos por estudiante de fuentes no restringidas</b>	\$7,011
<b>Sueldo anual promedio de un maestro</b>	\$76,656

## Gastos por estudiante

Los gastos adicionales o restringidos provienen de dinero cuyo uso está controlado por la ley o por el donador. El dinero que el distrito o la junta gobernante ha designado para fines específicos no se considera restringido. Los gastos básicos o no restringidos son de dinero cuyo uso, excepto para lineamientos generales, no está controlado por la ley o por el donador.

## Panel de Escuelas de California

El Panel de Escuelas de California (Panel), <https://www.caschooldashboard.org/>, refleja el nuevo sistema de mejora continua y responsabilidad de California, y proporciona información sobre cómo las Agencias de Educación Locales (Local Educational Agency, LEA) y las escuelas satisfacen las necesidades de la diversa población estudiantil de California. El Panel contiene informes que muestran el desempeño de las LEA, las escuelas y los grupos de estudiantes en un conjunto de medidas estatales y locales para ayudar a identificar las fortalezas, los desafíos y las áreas que deben mejorar.

## Datos financieros

Los datos financieros que se muestran en este SARC se refieren al año fiscal 2019-2020. La información fiscal más actualizada proporcionada por el estado siempre es dos años anterior al año escolar presente, y un año anterior a la mayoría de los datos incluidos en este informe. Para conocer más detalles sobre los gastos escolares en todos los distritos de California, consulte la página de Gastos actuales en educación y gastos por estudiante, del Departamento de Educación de California (California Department of Education, CDE), en [www.cde.ca.gov/ds/fd/ec](http://www.cde.ca.gov/ds/fd/ec). Para obtener información sobre los sueldos de los maestros en todos los distritos de California, consulte la página Salarios y prestaciones acreditados, del CDE, en [www.cde.ca.gov/ds/fd/cs](http://www.cde.ca.gov/ds/fd/cs). Para buscar gastos y sueldos para un distrito escolar específico, consulte la página Ed-Data, en [www.ed-data.org](http://www.ed-data.org).

## Datos financieros del distrito

Esta tabla muestra información sobre los sueldos de los maestros y del personal administrativo del distrito y compara las cifras con los promedios estatales de los distritos de tipo y tamaño similares. Nota: Los datos sobre salarios del distrito no incluyen los beneficios.

Datos sobre sueldos	Año fiscal 2019-2020	
	Distrito Escolar de Pittsburg	Distrito de tamaño similar
<b>Sueldo de un maestro principiante</b>	\$51,946	\$52,562
<b>Sueldo medio de un maestro</b>	\$77,574	\$83,575
<b>Sueldo más alto de un maestro</b>	\$96,401	\$104,166
<b>Sueldo promedio de un director de escuela primaria</b>	\$126,017	\$131,875
<b>Sueldo promedio de un director de escuela secundaria</b>	\$135,387	\$137,852
<b>Sueldo promedio de un director de escuela preparatoria</b>	\$138,600	\$150,626
<b>Sueldo del superintendente</b>	\$240,000	\$260,243
<b>Sueldos de los maestros: porcentaje del presupuesto</b>	33%	34%
<b>Sueldos de administrativos: porcentaje del presupuesto</b>	6%	5%

## Comparación de datos financieros

Esta tabla muestra los gastos escolares por estudiante de fuentes no restringidas y el sueldo promedio de un maestro, y lo compara con los datos del distrito y estatales.

Comparación de datos financieros	Año fiscal 2019-2020	
	Gastos por estudiante de fuentes no restringidas	Sueldo anual promedio de un maestro
<b>Escuela Willow Cove</b>	\$7,011	\$76,656
<b>Distrito Escolar de Pittsburg</b>	\$9,115	\$78,002
<b>California</b>	\$8,444	\$86,376
<b>Escuela y distrito: diferencia porcentual</b>	-23.1%	-1.7%
<b>Escuela y California: diferencia porcentual</b>	-17.0%	-11.3%

El Departamento de Educación de California, la escuela y las oficinas distritales proporcionaron los datos para el SARC de este año. Para obtener más información sobre las escuelas y los distritos de California y las comparaciones de la escuela con el distrito, el condado y el estado, consulte la página DataQuest at <http://dq.cde.ca.gov/dataquest>. DataQuest es un recurso en línea que proporciona informes sobre responsabilidad, datos de pruebas, inscripción, graduados, deserciones, inscripciones a cursos, personal y datos sobre los estudiantes del idioma inglés. De acuerdo con la Sección 35256 del Código de Educación, cada distrito escolar debe hacer copias en papel de su informe anual actualizado, disponible, previa solicitud, a más tardar el 1.º de febrero de cada año.

Todos los datos son precisos a partir de enero 2022.

## Informe de Responsabilidad Escolar

PUBLICADO POR:

**SIA** School  
Innovations  
& Achievement  
[www.sia-us.com](http://www.sia-us.com) | 800.487.9234