

Distrito Escolar Unificado de Pittsburg

2000 Railroad Avenue Pittsburg, CA 94565 ▪ www.pittsburgusd.net
Janet Schulze, Superintendente ▪ jschulze@pittsburgusd.net ▪ (925) 473-2300



SARC
2021-22

Informe de
Responsabilidad Escolar
Publicado en 2022-2023

Escuela Primaria Highlands

Grado Preschool-5
Código CDS 07-61788-6004535

Julie Blackburn, Directora
jblackburn@pittsburgusd.net

4141 Harbor Street
Pittsburg, CA 94565
(925) 473-2440

www.pittsburg.k12.ca.us/highlands







Mensaje de la directora

En la Escuela Primaria Highlands, celebramos la diversidad de nuestra comunidad estudiantil. Reconocemos que todos los estudiantes merecen la mejor educación posible. En carácter de única institución primaria en Pittsburg con un coordinador de escuela comunitaria, nos enorgullece ocuparnos tanto de las necesidades académicas como socioemocionales de nuestros estudiantes.

La Escuela Primaria Highlands tiene 26 clases que abarcan desde jardín de infantes hasta quinto grado. Esto incluye una clase de asesoría enriquecida para estudiantes de educación general de cuarto y quinto grado, tres clases de educación especial y una clase de preescolar de educación general. El personal de Highlands está comprometido a garantizar que cada estudiante sienta que es respetado y que recibe educación valiosa. Se llevan a cabo diversos programas de incentivo para reconocer el comportamiento académico ejemplar. Los maestros se están centrando cada vez más en los Estándares Estatales de Conocimientos Fundamentales Comunes en cada grado y están implementando estrategias pedagógicas para garantizar el éxito de los estudiantes, no solo en Lengua y Literatura Inglesa, sino también en Matemáticas. Los maestros de Highlands analizan con regularidad los datos del rendimiento académico, colaboran en prácticas recomendadas y definen objetivos de referencia para el rendimiento académico.

Les ofreceremos a nuestros estudiantes una educación integral, desafiante y exigente. En Highlands, valoramos la educación del niño en su totalidad. Es importante que proporcionemos un plan de estudios integral que destaque el proceso creativo en nuestro esfuerzo por exponer a cada estudiante a la realidad del mundo que lo rodea. Además de los aspectos básicos de lectura, escritura y matemáticas, nuestros estudiantes estarán expuestos a ciencias, estudios sociales y bellas artes. Tenemos un programa de huerto escolar que vincula a los estudiantes con la importancia de la conservación y la sostenibilidad. Incluimos prácticas de justicia restaurativa para ayudar a los estudiantes y maestros a manejar situaciones donde hay conflictos o se producen daños. El Proyecto de Vida Consciente, que se adoptó en 2020, se utiliza para apoyar a los estudiantes con los estándares de aprendizaje socioemocionales (social-emotional learning, SEL) y promover la concientización al manejar sentimientos y reacciones ante situaciones difíciles. Estas iniciativas se alinean estrechamente con los principios de justicia restaurativa para ayudar a los estudiantes y maestros a manejar situaciones donde hay conflictos o se producen daños. El Proyecto de Vida Consciente, que se adoptó en 2020, se utiliza para apoyar a los estudiantes con los estándares de aprendizaje socioemocionales (social-emotional learning, SEL) y promover la concientización al manejar sentimientos y reacciones ante situaciones difíciles. Estas iniciativas se alinean estrechamente con los principios de justicia restaurativa para ayudar a los estudiantes y maestros a manejar situaciones donde hay conflictos o se producen daños. El Proyecto de Vida Consciente, que se adoptó en 2020, se utiliza para apoyar a los estudiantes con los estándares de aprendizaje socioemocionales (social-emotional learning, SEL) y promover la concientización al manejar sentimientos y reacciones ante situaciones difíciles. Estas iniciativas se alinean estrechamente con los principios de justicia restaurativa para ayudar a los estudiantes y maestros a manejar situaciones donde hay conflictos o se producen daños.

Estamos aquí para servir a nuestra comunidad. Estamos orgullosos y encantados de tener un rol importante en la vida de los niños encomendados a nuestro cuidado.

Declaración de la misión de la escuela

La Escuela Primaria Highlands está comprometida a "Dar lo mejor de nosotros" mediante las acciones que tomamos para enseñar, aprender y hablar con el fin de que nuestra comunidad escolar avance hacia un futuro con elecciones y oportunidades.

Declaración de la visión de la escuela

En la Escuela Primaria Highlands, con un personal dedicado y profesional, capacitamos a los estudiantes para que se conviertan en estudiantes de por vida y fuerzas positivas en su casa, escuela, comunidad y el mundo. Lo hacemos planteando desafíos y alentando a los estudiantes para que se fijen y alcancen metas académicas y personales, cuiden de sí mismos, y sean respetuosos y responsables.

Participación de los padres

Los padres tienen muchas oportunidades para participar. Nuestro Comité Asesor de Estudiantes de Inglés (English Learner Advisory Committee, ELAC) y el Consejo del Plantel Escolar (School Site Council, SSC) ofrecen oportunidades de participación formales. Se ofrecen clases de inglés como segundo idioma (English as a Second Language, ESL) para padres a través de la educación para adultos con el fin de respaldar el desarrollo de las capacidades del idioma inglés.

Los padres también pueden ofrecerse como voluntarios en los salones; asistir a viajes de campo; asistir a exámenes visuales y dentales, días de fotografía y ferias de libros; y ayudar con las Noches de Alfabetización en Familia y otras actividades escolares. Formamos nuestro programa Papás en guardia (Dad's on Guard, DOG) a partir de los modelos de otras escuelas del distrito como una manera de brindarle a nuestra comunidad un entorno seguro y de apoyo. Los Papás en guardia están presentes todos los días para ayudar con el tráfico, los recesos y la hora de la siesta. Highlands se enorgullece de la relación que tenemos con nuestros padres. Las Mamás en Servicio, también conocidas como el "Escuadrón MOD" (Moms on Duty, MOD), también apoyan el embellecimiento de la escuela y los proyectos de arte del salón de clases.

El Club de Padres de Highlands es muy activo. Hay un padre voluntario presente todas las mañanas para ayudar con los procedimientos de llegada. El grupo organiza colectas de fondos y planifica eventos que hacen que la escuela sea divertida para los estudiantes.

Para obtener más información sobre cómo participar en nuestra escuela, comuníquense con nuestra oficina principal al (925) 473-2440.

Seguridad escolar

El plan de seguridad escolar incluye información acerca del entorno físico y social de nuestra escuela. También incluye procedimientos de emergencia, el plan de preparación ante desastres, la política de acoso sexual, los procedimientos para denuncias de casos de abuso infantil y el Manual de responsabilidades y derechos estudiantiles del distrito. Los padres y visitantes pueden acceder al plan de seguridad escolar en la oficina de la escuela. El Plan de Seguridad Escolar se revisó, actualizó y analizó por última vez con el personal docente de la escuela en agosto de 2022.



Informe de Responsabilidad Escolar

Según los requisitos estatales y federales, todas las escuelas públicas presentan el Informe de Responsabilidad Escolar (School Accountability Report Card, SARC) anualmente como una herramienta para que los padres y las partes interesadas estén informados sobre el progreso de la escuela, los resultados de las evaluaciones y el desempeño.

Declaración de la misión del distrito

La misión del Distrito escolar unificado de Pittsburg (Pittsburg Unified School District, PUSD) es inspirar a nuestros estudiantes, asegurarnos de que logren la equidad en la excelencia académica y unirlos a través de experiencias compartidas en el aprendizaje. Creemos que la diversidad cultural de nuestra comunidad y nuestra juventud son nuestros bienes más preciados. Nos esforzamos para que nuestros estudiantes alcancen su máximo potencial y para crear compañeros de toda la vida que contribuirán de manera positiva al mundo.

Mesa Directiva

Mr. Duane Smith, Presidente

Ms. Taylor Sims, Vicepresidente

Mr. George Miller, Administrador

Mr. De'Shawn Woolridge, Administrador

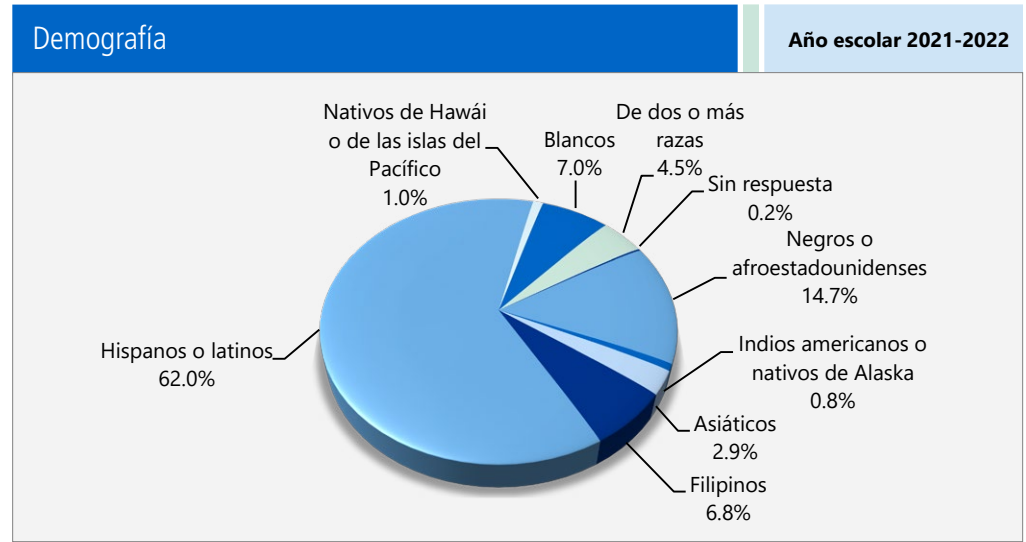
Mr. Heliodoro Moreno,
Nombramiento provisional

Inscripción por grupo de estudiantes

Demografía	
Año escolar 2021-2022	
Mujeres	50.00%
Hombres	50.00%
No binario	0.00%
Estudiantes del idioma inglés	25.20%
Jóvenes en régimen de acogida familiar	0.20%
Personas sin hogar	5.00%
Migrante	0.00%
Con desventaja socioeconómica	70.00%
Estudiantes con discapacidades	8.30%

Inscripción por grupo de estudiantes

La inscripción total en la escuela fue de 484 estudiantes en el año escolar 2021-2022. La gráfica circular muestra el porcentaje de estudiantes inscritos en cada grupo.



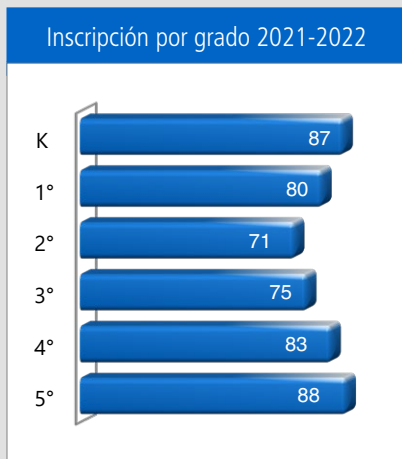
Distribución del tamaño de los grupos

El gráfico de barras muestra los datos de tres años para el tamaño promedio de los grupos y la tabla muestra los datos de tres años para la cantidad de salones de clase por tamaño. El número de clases indica cuántos salones de clase se clasifican en cada categoría de tamaño (un rango del total de estudiantes por salón de clase). En el nivel de escuela secundaria, esta información se informa por área de materia en lugar de por grado escolar.



Inscripción por grado

La gráfica de barras muestra el número total de estudiantes inscritos en cada grado para el año escolar 2021-2022.



Número de salones de clase por tamaño

Grado	Datos de tres años								
	2019-20			2020-21			2021-22		
	Número de estudiantes								
	1-20	21-32	33+	1-20	21-32	33+	1-20	21-32	33+
K		3		3			3		
1°		3		3			3		
2°		4		4			4		
3°		4		4			4		
4°		3		3			3		
5°		3		3			3		
Salón de clases centrado en la asesoría (Counseling Centered Classroom, ASEND)	1						1		





Suspensiones y expulsiones

Esta tabla muestra las tasas de suspensión y expulsión a nivel escolar, estatal y del distrito obtenidas para el período de julio a junio, para cada año escolar completo respectivamente.

Suspensiones y expulsiones					Datos de dos años	
	Escuela Highlands		Distrito Escolar Pittsburg		California	
	20-21	21-22	20-21	21-22	20-21	21-22
Índices de suspensión	0.2%	4.6%	0.0%	5.8%	0.2%	3.4%
Índices de expulsión	0.0%	0.0%	0.0%	0.0%	0.0%	0.1%

Nota: Es posible que los datos recopilados durante el año escolar 2020-2021 no sean comparables con los de años anteriores debido a las diferencias en las modalidades de instrucción de la enseñanza en respuesta a la pandemia de la COVID-19.

Esta tabla muestra las tasas de suspensión y expulsión a nivel escolar, estatal y del distrito obtenidas para el período de julio a febrero; una muestra del año escolar parcial debido a la pandemia de la COVID-19.

Suspensiones y expulsiones				Año escolar 2019-2020		
	Escuela Highlands		Distrito Escolar Pittsburg		California	
	19-20		19-20		19-20	
Índices de suspensión	3.6%		6.0%		2.5%	
Índices de expulsión	0.0%		0.0%		0.1%	

Nota: Los datos sobre la tasa de suspensión y expulsión del 2019-2020 no se comparan con los datos de otro año debido a que el año escolar 2019-2020 fue un año escolar parcial por la crisis de la COVID-19. Como tal, sería inapropiado comparar las tasas de suspensión y expulsión del año escolar 2019-2020 con otros años escolares.

Suspensiones y expulsiones por grupo de estudiantes

Suspensiones y expulsiones por grupo de estudiantes			Año escolar 2021-2022	
Grupo de estudiantes	Tasa de suspensiones	Tasa de expulsiones		
Todos los estudiantes	4.6%	0.0%		
Mujeres	3.7%	0.0%		
Hombres	5.6%	0.0%		
No binario	0.0%	0.0%		
Indios americanos o nativos de Alaska	0.0%	0.0%		
Asiáticos	0.0%	0.0%		
Negros o afroestadounidenses	10.1%	0.0%		
Filipinos	0.0%	0.0%		
Hispanos o latinos	3.7%	0.0%		
Nativos de Hawái o de las islas del Pacífico	0.0%	0.0%		
De dos o más razas	15.4%	0.0%		
Blancos	0.0%	0.0%		
Estudiantes del idioma inglés	2.8%	0.0%		
Jóvenes en régimen de acogida familiar	0.0%	0.0%		
Personas sin hogar	3.1%	0.0%		
Con desventaja socioeconómica	4.6%	0.0%		
Estudiantes que reciben servicios de educación para migrantes	0.0%	0.0%		
Estudiantes con discapacidades	6.9%	0.0%		

Metas de la mesa directiva

1. Rendimiento académico

- Los estudiantes demostrarán mejoras continuas en la excelencia académica, conforme a las mediciones de varias evaluaciones claras y accesibles.
- La disparidad de oportunidades sufrirá una reducción acelerada a través de apoyos e intervenciones determinadas, incluidos los Estudios Étnicos
- Nuestra creencia es que cada estudiante tiene derecho a recibir un diploma de escuela preparatoria, y nuestras metas y compromiso es alcanzar una tasa de graduación del 100%.

2. Formación poderosa

- Se esperará, respaldará y medirá una formación efectiva en línea con los conocimientos fundamentales comunes para garantizar una mejora continua del rendimiento académico.

3. Personal destacado

- El distrito contratará maestros "altamente calificados" y con las certificaciones adecuadas.
- El distrito respaldará, retendrá y promoverá un personal de calidad a través de buenas condiciones de trabajo, paquetes de compensación competitivos y desarrollo profesional y capacitación.

4. Entorno de aprendizaje de calidad

- Instalaciones de alta calidad
- Escuelas seguras, disciplinadas y adecuadas
- Cultura de cuidado y respeto en la escuela
- Tecnología moderna

5. Organización responsable, eficiente

- Estabilidad fiscal y planificación responsable a largo plazo
- Sistema de rendición integral
- Tecnología educativa e informativa eficaz
- Servicio responsable, respetuoso, eficiente y transparente

6. Colaboración, cooperación y participación significativas de los padres

- Comunicación oportuna y accesible con la comunidad
- Asociaciones estratégicas con la comunidad
- Enfoque en la participación de padres y estudiantes, lo que incluye diversas oportunidades para la colaboración
- Comunicación y relaciones sólidas entre padres/tutores y escuelas
- Participación proactiva en el crecimiento académico y personal de los estudiantes
- Comunicación entre la mesa directiva, el superintendente y el personal



Desarrollo profesional

El Plan de Responsabilidad y Control Local (Local Control Accountability Plan, LCAP) y el Plan Escolar para el Rendimiento Académico Estudiantil (School Plan for Student Achievement, SPSA) de los sitios registran el enfoque seleccionado para el desarrollo profesional. Los datos del rendimiento académico impulsan la selección de oportunidades de aprendizaje para adultos. En función de los datos sobre el rendimiento académico, incluidos los datos de grupos de estudiantes de pocos recursos, el distrito sigue centrando el desarrollo profesional en la integración de los Estándares Estatales de Conocimientos Fundamentales Comunes en Lengua y Literatura Inglesa (English Language Arts, ELA) y Matemáticas, Equidad, Aprendizaje Socioemocional y Sistema de apoyo de múltiples niveles.

Cada maestro participa en tres días de desarrollo profesional. Además, los maestros colaboran entre sí en reuniones entre departamentos/grados. Los administradores del sitio también brindan apoyo y comparten su opinión con los miembros del personal en lo referente a mejoras específicas. Los maestros de Pittsburg colaboran con sus colegas para elaborar las lecciones o unidades comunes que dictan en sus aulas.

Hay diversos institutos de verano integrales. Hay capacitaciones exhaustivas disponibles para apoyar la implementación de planes de estudios fundamentales, programas de intervención, Desarrollo del Inglés (English Language Development, ELD), e incluyen, entre otras, la participación estructurada, redacción expositiva, comprensión lectora y Matemáticas. Se proporciona compensación a los maestros que asisten al desarrollo profesional fuera de la jornada laboral.

Días de desarrollo profesional

Cantidad de días escolares dedicados al desarrollo del personal y a la mejora continua

2020-21	3
2021-22	3
2022-23	3

Prueba de condición física de California

Cada primavera, todos los estudiantes de quinto, séptimo y noveno grado tienen que participar en la Prueba de condición física de California (California Physical Fitness Test, PFT). El Fitnessgram es el PFT designado para los estudiantes de las escuelas públicas de California establecido por la Junta Estatal de Educación. Debido a los cambios en la administración de la PFT de 2021-22, solo se requieren resultados de participación para las cinco áreas de acondicionamiento físico.

El objetivo principal de Fitnessgram es animar y ayudar a los estudiantes a establecer hábitos de actividad física regular para toda la vida. La tabla muestra el porcentaje de estudiantes que participan en cada uno de los cinco componentes de acondicionamiento físico en el periodo de pruebas más reciente. Para obtener más información acerca de la PFT de California, visite www.cde.ca.gov/ta/tg/pf.

Prueba de condición física de California

Año escolar 2021-2022

Porcentaje de estudiantes que participan en cada uno de los cinco componentes de acondicionamiento físico

Grado	Componente 1:	Componente 2:	Componente 3:	Componente 4:	Componente 5:
	Capacidad aeróbica	Fuerza y resistencia abdominal	Fuerza y flexibilidad del extensor del tronco	Fuerza y resistencia de la parte superior del cuerpo	Flexibilidad
5°	88.4%	93.0%	95.3%	93.0%	97.7%

Absentismo crónico por grupo de estudiantes

Absentismo crónico por grupo de estudiantes

Año escolar 2021-2022

Grupo de estudiantes	Inscripción acumulativa	Inscripción elegible por absentismo crónico	Conteo de absentismo crónico	Tasa de absentismo crónico
Todos los estudiantes	539	524	231	44.10%
Mujeres	273	262	116	44.30%
Hombres	266	262	115	43.90%
Indios americanos o nativos de Alaska	4	4	0	0.00%
Asiáticos	15	15	3	20.00%
Negros o afroestadounidenses	89	85	52	61.20%
Filipinos	36	35	8	22.90%
Hispanos o latinos	328	318	138	43.40%
Nativos de Hawái o de las islas del Pacífico	5	5	2	40.00%
De dos o más razas	26	26	16	61.50%
Blancos	35	35	12	34.30%
Estudiantes del idioma inglés	142	139	48	34.50%
Jóvenes en régimen de acogida familiar	3	3	0	0.00%
Personas sin hogar	32	32	22	68.80%
Con desventaja socioeconómica	418	408	187	45.80%
Estudiantes que reciben servicios de educación para migrantes	0	0	0	0.00%
Estudiantes con discapacidades	58	57	30	52.60%



Informe del SARC en el año escolar 2020-2021 únicamente

Se les exigió a las LEA, siempre que esta haya sido la opción más viable, que administraran las evaluaciones sumativas estatales en Lengua y Literatura Inglesa (English Language Arts, ELA) y Matemáticas. En los casos en los que la evaluación sumativa estatal no fue la opción más viable para la LEA (o para uno o más niveles de grado dentro de la LEA) debido a la pandemia, se permitió a las LEA informar los resultados a partir de una evaluación diferente que cumpliera con los criterios establecidos por la Junta Estatal de Educación (State Board of Education, SBE) el 16 de marzo de 2021. Las evaluaciones debieron cumplir con las siguientes condiciones:

- Estar alineadas con los Estándares Estatales de Conocimientos Fundamentales Comunes (Common Core State Standards, CCSS) de California para ELA y Matemáticas.
- Estar disponibles para los estudiantes de tercero a octavo grado y undécimo grado.
- Administrarse equitativamente en un grado, nivel de grado, escuela o distrito a todos los estudiantes elegibles.

Opciones

Las Evaluaciones Alternativas de California (California Alternate Assessments, CAA) se debieron administrar solo en forma presencial y en cumplimiento con los requisitos de salud y seguridad. En caso de que no fuera viable administrar en modalidad presencial las CAA en conformidad con las directrices de salud y seguridad dispuestas, se indicó a la LEA no administrar los exámenes. No se dispuso de ninguna otra opción de evaluación para las CAA. Las escuelas administraron las Evaluaciones Equilibradas Más Inteligentes Sumativas para ELA y Matemáticas, otras evaluaciones que cumplieron con los criterios de la SBE o una combinación de ambas, y pudieron optar por solo una de las siguientes opciones:

- Evaluaciones Equilibradas Más Inteligentes Sumativas para ELA y Matemáticas.
- Otras evaluaciones en cumplimiento con los requisitos de la SBE.
- Una combinación de Evaluaciones Equilibradas Más Inteligentes y sumativas para ELA y Matemáticas con otras evaluaciones.

Resultados del examen CAASPP en Ciencias para todos los estudiantes (5.º grado, 8.º grado y escuela preparatoria)

La tabla a continuación muestra el porcentaje de estudiantes que cumplen o superan el estándar estatal en la CAASPP, es decir, la Prueba de Ciencias de California (California Science Test, CAST) y la Evaluación Alternativa de California para Ciencias (California Alternate Assessment for Science, CAA for Science) para quinto y octavo grado, y una vez en la escuela preparatoria (es decir, décimo, undécimo o duodécimo grado).

Materia	Porcentaje de estudiantes que cumplen o que superan los estándares estatales						Datos de dos años	
	Escuela Highlands		Distrito Escolar Pittsburg		California			
	20-21	21-22	20-21	21-22	20-21	21-22		
Ciencias	▲	8.05%	▲	14.89%	28.50%	29.47%		

Resultados de la Evaluación CAASPP en ELA y Matemáticas para todos los estudiantes

La tabla a continuación muestra el porcentaje de estudiantes que cumplen o superan los estándares estatales en las Evaluaciones Equilibradas Más Inteligentes Sumativas y las Evaluaciones Alternativas de California (CAA) para la CAASPP en Lengua y Literatura Inglesa (ELA) y Matemáticas para tercero a octavo grado y undécimo grado.

Materia	Porcentaje de estudiantes que cumplen o que superan los estándares estatales						Datos de dos años	
	Escuela Highlands		Distrito Escolar Pittsburg		California			
	20-21	21-22	20-21	21-22	20-21	21-22		
Lengua y Literatura Inglesa	*	20%	*	33%	*	47%		
Matemáticas	*	15%	*	15%	*	33%		

▲ En esta escuela, no se utilizó la CAASPP para evaluar a los estudiantes en Ciencias.

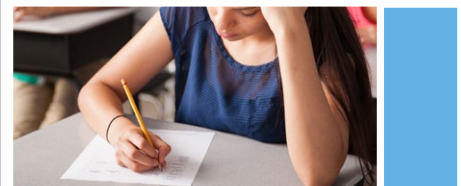
* Los datos para el período 2020-2021 no son comparables con otros datos debido a la pandemia de la COVID-19 durante el año escolar 2020-2021. En los casos en que las evaluaciones CAASPP en ELA o Matemáticas no fueron la opción más viable, se permitió a las LEA administrar evaluaciones locales. Por lo tanto, los datos del período 2020-2021 entre los años escolares a nivel escolar, estatal y de distrito no representan una comparación precisa. Por este motivo, no es adecuado comparar los resultados del año escolar 2020-2021 con otros años escolares.

Evaluaciones estatales

Evaluaciones estatales (es decir, el sistema CAASPP, que incluye las Evaluaciones Equilibradas Más Inteligentes Sumativas en para estudiantes en la población de educación general y las CAA para ELA y Matemáticas administradas de tercero a octavo grado y undécimo grado. Solo los estudiantes elegibles pueden participar en la administración de las CAA. Los elementos de las CAA están alineados con estándares alternativos de logros, que están vinculados a los CCSS para los estudiantes con las discapacidades cognitivas más significativas).

El sistema CAASPP abarca las siguientes evaluaciones y los siguientes requisitos para la participación de los estudiantes:

- 1. Evaluaciones Equilibradas Más Inteligentes Sumativas y CAA para ELA** de tercero a octavo grado y undécimo grado.
- 2. Evaluaciones Equilibradas Más Inteligentes Sumativas y CAA para Matemáticas** de tercero a octavo grado y undécimo grado.
- 3. Prueba de Ciencias de California (CAST) y CAA para Ciencias** en los grados quinto, octavo y una vez en la escuela preparatoria (es decir, décimo, undécimo y duodécimo grado).



CAASPP por grupo de estudiantes: Ciencias, Lengua y Literatura Inglesa y Matemáticas

Los gráficos de las siguientes páginas muestran el porcentaje de estudiantes que cumplieron o superaron los estándares estatales en Ciencias, Lengua y Literatura Inglesa/Alfabetización y Matemáticas de la escuela por grupos de estudiantes.

El "porcentaje de los que cumplen o exceden" se calcula tomando el número total de estudiantes que cumplen o exceden el estándar en la Evaluación Sumativa (Smarter Balanced) además del total del número de estudiantes que cumplen con el estándar en las CAA, dividido entre el total de estudiantes que participaron en ambas evaluaciones.

Nota: El número de estudiantes examinados incluye todos los estudiantes que participaron en el examen independientemente de si recibieron una calificación o no. Sin embargo, el número de estudiantes examinados no es el número que se usó para calcular los porcentajes del nivel de logro. Los porcentajes de nivel de logro se calcularon solamente con los estudiantes que fueron calificados.

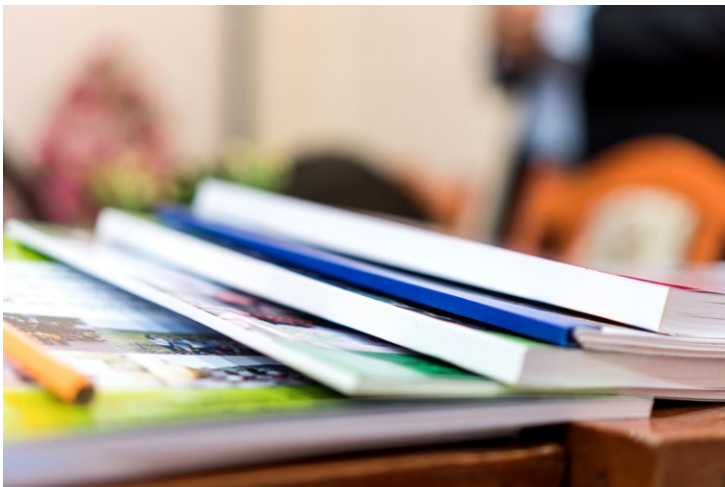
Resultados de la CAASPP por grupo de estudiantes: Ciencias (5.º grado)

Porcentaje de estudiantes que cumplen o que superan los estándares estatales

Año escolar 2021-2022

Ciencias					
Grupo	Inscripción total	Número examinado	Porcentaje examinado	Porcentaje no examinado	Porcentaje de estudiantes que cumplen o exceden
Todos los estudiantes	88	87	98.86%	1.14%	8.05%
Mujeres	44	43	97.73%	2.27%	6.98%
Hombres	44	44	100.00%	0.00%	9.09%
Indios americanos o nativos de Alaska	❖	❖	❖	❖	❖
Asiáticos	❖	❖	❖	❖	❖
Negros o afroestadounidenses	11	11	100.00%	0.00%	0.00%
Filipinos	❖	❖	❖	❖	❖
Hispanos o latinos	64	63	98.44%	1.56%	3.17%
Nativos de Hawái o de las islas del Pacífico	❖	❖	❖	❖	❖
De dos o más razas	❖	❖	❖	❖	❖
Blancos	❖	❖	❖	❖	❖
Estudiantes del idioma inglés	26	26	100.00%	0.00%	0.00%
Jóvenes en régimen de acogida familiar	❖	❖	❖	❖	❖
Personas sin hogar	❖	❖	❖	❖	❖
Ejército	14	14	100.00%	0.00%	7.14%
Con desventaja socioeconómica	69	68	98.55%	1.45%	10.29%
Estudiantes que reciben servicios de educación para migrantes	❖	❖	❖	❖	❖
Estudiantes con discapacidades	❖	❖	❖	❖	❖

❖ Las calificaciones no se muestran cuando el número de estudiantes evaluados es de 10 o menos, ya sea porque el número de estudiantes en esta categoría es demasiado pequeño para una precisión estadística o para proteger la privacidad de los estudiantes.





Resultados de la CAASPP por grupo de estudiantes: Lengua y Literatura Inglesa (de 3.º a 5.º grado)

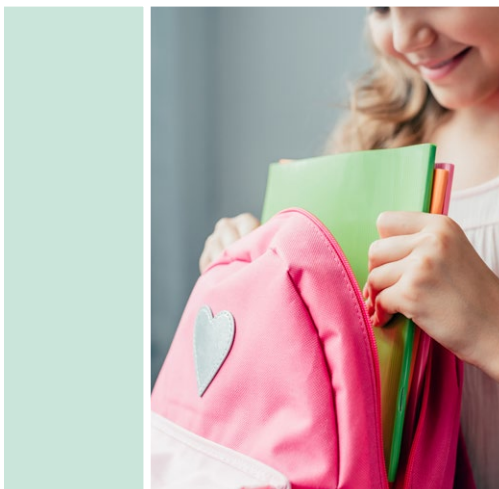
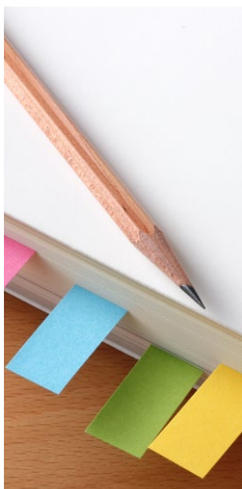
Porcentaje de estudiantes que cumplen o que superan los estándares estatales

Año escolar 2021-2022

Lengua y Literatura Inglesa

Grupo	Inscripción total	Número examinado	Porcentaje examinado	Porcentaje no examinado	Porcentaje de estudiantes que cumplen o exceden
Todos los estudiantes	247	241	97.57%	2.43%	19.92%
Mujeres	122	118	96.72%	3.28%	25.42%
Hombres	125	123	98.40%	1.60%	14.63%
Indios americanos o nativos de Alaska	❖	❖	❖	❖	❖
Asiáticos	❖	❖	❖	❖	❖
Negros o afroestadounidenses	48	47	97.92%	2.08%	4.26%
Filipinos	17	17	100.00%	0.00%	64.71%
Hispanos o latinos	154	151	98.05%	1.95%	17.88%
Nativos de Hawái o de las islas del Pacífico	❖	❖	❖	❖	❖
De dos o más razas	❖	❖	❖	❖	❖
Blancos	❖	❖	❖	❖	❖
Estudiantes del idioma inglés	58	56	96.55%	3.45%	1.79%
Jóvenes en régimen de acogida familiar	❖	❖	❖	❖	❖
Personas sin hogar	11	11	100.00%	0.00%	18.18%
Ejército	45	45	100.00%	0.00%	20.00%
Con desventaja socioeconómica	191	189	98.95%	1.05%	19.05%
Estudiantes que reciben servicios de educación para migrantes	❖	❖	❖	❖	❖
Estudiantes con discapacidades	26	24	92.31%	7.69%	8.33%

❖ Las calificaciones no se muestran cuando el número de estudiantes evaluados es de 10 o menos, ya sea porque el número de estudiantes en esta categoría es demasiado pequeño para una precisión estadística o para proteger la privacidad de los estudiantes.



Resultados de la CAASPP por grupo de estudiantes: Matemáticas (de 3.º a 5.º grado)

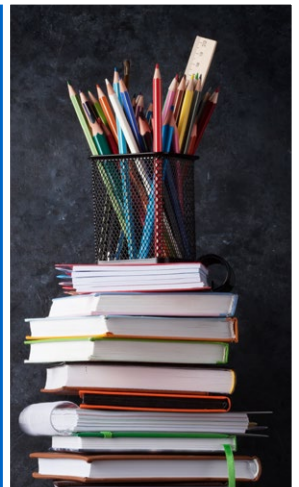
Porcentaje de estudiantes que cumplen o que superan los estándares estatales

Año escolar 2021-2022

Matemáticas

Grupo	Inscripción total	Número examinado	Porcentaje examinado	Porcentaje no examinado	Porcentaje de estudiantes que cumplen o exceden
Todos los estudiantes	247	241	97.57%	2.43%	15.00%
Mujeres	122	118	96.72%	3.28%	9.40%
Hombres	125	123	98.40%	1.60%	20.33%
Indios americanos o nativos de Alaska	❖	❖	❖	❖	❖
Asiáticos	❖	❖	❖	❖	❖
Negros o afroestadounidenses	48	47	97.92%	2.08%	6.38%
Filipinos	17	17	100.00%	0.00%	52.94%
Hispanos o latinos	154	151	98.05%	1.95%	10.67%
Nativos de Hawái o de las islas del Pacífico	❖	❖	❖	❖	❖
De dos o más razas	❖	❖	❖	❖	❖
Blancos	❖	❖	❖	❖	❖
Estudiantes del idioma inglés	58	56	96.55%	3.45%	3.57%
Jóvenes en régimen de acogida familiar	❖	❖	❖	❖	❖
Personas sin hogar	11	11	100.00%	0.00%	0.00%
Ejército	45	45	100.00%	0.00%	8.89%
Con desventaja socioeconómica	191	189	98.95%	1.05%	13.83%
Estudiantes que reciben servicios de educación para migrantes	❖	❖	❖	❖	❖
Estudiantes con discapacidades	26	24	92.31%	7.69%	4.17%

❖ Las calificaciones no se muestran cuando el número de estudiantes evaluados es de 10 o menos, ya sea porque el número de estudiantes en esta categoría es demasiado pequeño para una precisión estadística o para proteger la privacidad de los estudiantes.





Libros de texto y materiales educativos

Los libros de texto adoptados por el estado de California son recomendados por los comités del distrito, adoptados por la mesa directiva y, posteriormente, adquiridos. Cada sitio, a través de fondos proporcionados por el distrito, ha sido capaz de brindarle a cada estudiante una copia de cada libro de texto principal para utilizar en clase y llevar a casa para hacer los deberes.

El distrito ha adquirido libros de texto y materiales educativos para los estudiantes de jardín de infantes a 12.º grado; dichos libros de texto y materiales educativos son utilizados por los estudiantes de cada grado en cada escuela. La mesa directiva del Distrito escolar unificado de Pittsburg declaró durante su reunión de junta escolar de otoño que PUSD proporcionó suficientes libros de texto y materiales educativos acordes al ciclo del marco de plan de estudios adoptado por la junta estatal.

Lista de libros de texto y materiales educativos

Año escolar 2022-2023

Materia	Libro de texto	Adoptados
Lectura/Lengua y literatura inglesa	<i>Reading Wonders</i> , Macmillan McGraw Hill ELD <i>Reading Wonders</i> , Macmillan McGraw Hill (K-5)	2017
Matemáticas	<i>Go Math!</i> , Houghton Mifflin Harcourt (K-5)	2016
Ciencias	Amplify Education, Amplify Science (K-5)	2022
Historia/Ciencias sociales	History/Social Science for California, Scott Foresman (K-5)	2006

Disponibilidad de libros de texto y materiales educativos

La siguiente es una lista del porcentaje de estudiantes que no cuentan con sus propios libros de texto y materiales educativos asignados.

Porcentaje de estudiantes que no cuentan con materiales por materia

Año escolar 2022-2023

Escuela Highlands	Porcentaje de faltantes
Lectura/Lengua y literatura inglesa	0%
Matemáticas	0%
Ciencias	0%
Historia/Ciencias sociales	0%
Artes visuales y escénicas	◇
Lengua extranjera	◇
Salud	◇

Acceso público a Internet

El acceso a Internet está disponible en las bibliotecas públicas y otros lugares accesibles al público (por ejemplo, la Biblioteca Estatal de California). Por lo general, el acceso a Internet de las bibliotecas y los lugares públicos se proporciona según el orden de llegada. Otras restricciones de utilización incluyen las horas de uso, el tiempo durante el que una computadora puede usarse (dependiendo de la disponibilidad), los tipos de programas disponibles en cada estación de trabajo y la capacidad para imprimir documentos.

◇ No corresponde.

Calidad de los libros de texto

La tabla siguiente presenta los criterios requeridos para escoger los libros de texto y los materiales educativos.

Calidad de los libros de texto

Año escolar 2022-2023

Criterios	Sí/No
¿Los libros de texto han sido adoptados de la lista más reciente aprobada por el estado o por la junta rectora local?	Sí

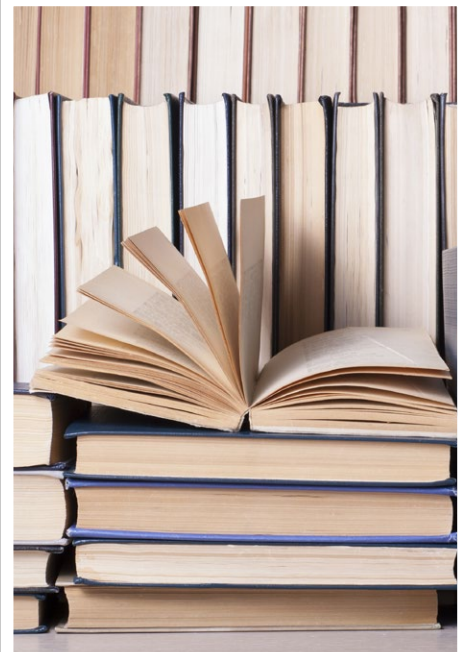
Vigencia de los libros de texto

Esta tabla muestra la fecha en que se llevó a cabo la audiencia pública más reciente donde se adoptó una resolución sobre la suficiencia de los materiales educativos.

Vigencia de los libros de texto

Año escolar 2022-2023

Fecha de recolección de datos	
	9/16/2022



Tipos de servicios financiados

Se proporcionan los siguientes servicios en el distrito o sitio:

- Equipo de colaboración e intervención
- Desarrollo profesional que incluye capacitaciones en ELA y en Matemáticas, desarrollo académico, del idioma e intercultural, Desarrollo Sistemático del Inglés (Systematic English Language Development, ELD) y protocolo de datos
- Capacitación y oportunidades de participación de padres y familiares
- Programa diurno extendido y programa de intervención de verano
- Programas de preparación para la universidad
- Asesoría
- Reducción del tamaño de la clase
- Programas de verano
- Programas de recuperación de créditos

Buen estado de la instalación escolar

La tabla muestra los resultados de la inspección más reciente que se realizó en la escuela usando la Herramienta de inspección de instalaciones (Facility Inspection Tool, FIT) o el formulario escolar equivalente. Esta inspección determina el buen estado de la instalación escolar; usa las calificaciones: en buenas condiciones, condiciones regulares o malas condiciones. El resumen general de las condiciones de la instalación se califica en: ejemplar, bueno, regular o malo. No se encontraron deficiencias cuando se realizó la inspección de las instalaciones de la escuela.

Buen estado de la instalación escolar		Año escolar 2022-2023
Elementos inspeccionados	Estado de mantenimiento	
Sistemas: Fugas de gas, alcantarillado, sistemas mecánicos (calefacción, ventilación y climatización)	Bueno	
Interior: Superficies interiores (pisos, techos, paredes y marcos de las ventanas)	Bueno	
Limpieza: Control de plagas/plagas, limpieza general	Bueno	
Eléctrico: Sistemas eléctricos	Bueno	
Sanitarios y bebederos: Sanitarios, lavabos y bebederos	Bueno	
Seguridad: Prevención de incendios, sistemas de emergencia, materiales peligrosos	Bueno	
Estructura: Condición de las estructuras, techos	Bueno	
Exterior: Ventanas, puertas, rejas, bardas, terrenos y patios de juego	Bueno	
Resumen general de las condiciones de la instalación	Ejemplar	
Fecha de inspección más reciente del plantel escolar	7/21/2022	

Instalaciones escolares

La Escuela Primaria Highlands fue construida a principios de la década de 1960 y actualmente alberga a 502 estudiantes. Cuenta con tres clases de preescolar de educación especial y una clase de preescolar regular. La estructura principal de la escuela contiene las oficinas administrativas, un salón de usos múltiples/cafetería, un laboratorio informático, una biblioteca, 23 salones, oficinas para el personal de apoyo y un patio interior. También cuenta con cinco salones transportables, un total de 31 salones.

En 2001-2002, se realizaron modernizaciones en la escuela, se actualizó nuestro sistema de calefacción, ventilación, electricidad y cableado de datos (en todos los salones, la biblioteca, los laboratorios y las oficinas), así como los pisos, las paredes y el techo.

En el verano de 2013, reemplazamos el techo y renovamos la cafetería con revestimiento de pared, pintura, cortinas y mesas nuevas. También se instalaron dos nuevas unidades de calefacción y aire acondicionado; una en la oficina y otra en la cafetería.

Durante el año escolar 2014-2015, se pintó el exterior del sitio.

Los trabajos más actuales que se realizaron en las instalaciones de Highlands tuvieron lugar en el verano de 2019: colocación de una estructura de juegos nueva en el patio de juegos principal; instalación de alarmas contra incendios nuevas en toda la escuela; instalación de detectores de humo y sistemas de calefacción, ventilación y climatización; renovación de los baños públicos para adultos con sanitarios y pisos nuevos; renovación del piso de la cocina de la cafetería con material antideslizante; repavimentación del estacionamiento; reemplazo de las puertas de entrada y del patio interior por puertas que se cierran por dentro, y colocación de ventanas de doble cristal más herméticas en toda la escuela.

Nuestros conserjes trabajan arduamente para mantener la escuela limpia y segura para el personal y los estudiantes. Tenemos un conserje a tiempo completo durante el horario escolar y conserjes que trabajan el equivalente a lo que trabajaría 1.5 empleados de tiempo completo (Full-time Equivalent, FTE) que limpian la escuela después de la jornada escolar.

Implementamos un plan de disciplina en toda la escuela que se centra en que los estudiantes cuiden su seguridad y sean responsables y respetuosos.

Todos los visitantes deben ingresar por el frente de la escuela y registrar su entrada en la oficina, donde recibirán un pase para visitante antes de ingresar al campus.

Nuestro personal se turna después de la escuela y en los recesos para garantizar la seguridad de los estudiantes durante el horario de ingreso y egreso.

Los sitios reciben inspecciones según las pautas generadas por la resolución del acuerdo de Williams. Toda mejora mayor o menor del sitio se rectifica a través del departamento de instalaciones de nuestro distrito. El administrador del sitio y el personal de conserjería se encargan de la limpieza de la escuela todos los días. Limpiamos los baños de forma rutinaria, registramos discrepancias, creamos pedidos de trabajo y realizamos correcciones de manera oportuna. El recinto y las instalaciones escolares son adecuados para la inscripción estudiantil asignada al sitio. Las tareas de mantenimiento aplazadas se programan y completan de manera puntual.

Panel de Escuelas de California

El Panel de Escuelas de California (Panel), <https://www.caschooldashboard.org/>, refleja el nuevo sistema de mejora continua y responsabilidad de California, y proporciona información sobre cómo las Agencias de Educación Locales (Local Educational Agency, LEA) y las escuelas satisfacen las necesidades de la diversa población estudiantil de California. El Panel contiene informes que muestran el desempeño de las LEA, las escuelas y los grupos de estudiantes en un conjunto de medidas estatales y locales para ayudar a identificar las fortalezas, los desafíos y las áreas que deben mejorar.





Colocación y preparación de maestros

Los datos sobre maestros que se muestran en este SARC se refieren a los años escolares 2020-21 y 2021-22. Esta tabla muestra la cantidad y el porcentaje de autorizaciones/asignaciones de maestros así como la cantidad total y el porcentaje de puestos de enseñanza a nivel escolar, estatal y del distrito. Por preguntas relacionadas con la asignación de maestros fuera de su área de competencia en la asignatura o con el estado de la acreditación de los maestros, visite el sitio web de la Comisión de California para la Acreditación de Maestros en <https://www.ctc.ca.gov/>.

Colocación y preparación de maestros					Año escolar 2020-2021	
Autorización/asignación	Número de escuela	Porcentaje de escuelas	Número de distrito	Porcentaje de distrito	Número del estado	Porcentaje del estado
Totalmente acreditado (en forma preliminar o autorizada) para la asignatura y la colocación de los estudiantes (asignados apropiadamente)	22.1	91.0%	465.3	89.2%	228,366.1	83.1%
Titulares de una acreditación para práctica profesional con asignación apropiada	1.0	4.1%	5.2	1.0%	4,205.9	1.5%
Maestros sin acreditación y asignaciones incorrectas (designación "no efectivo" según ESSA)	0.0	0.0%	13.9	2.7%	11,216.7	4.1%
Maestros acreditados con asignaciones fuera de campo (designación "fuera de campo" según ESSA)	0.0	0.0%	15.9	3.0%	12,115.8	4.4%
Desconocido	1.1	4.9%	21.1	4.1%	18,854.3	6.9%
Puestos de maestros en total	24.3	100.0%	521.5	100.0%	274,759.1	100.0%

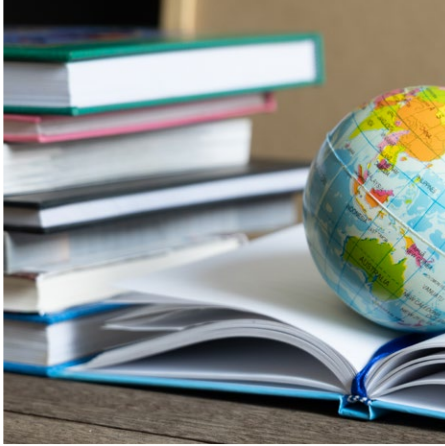
Colocación y preparación de maestros					Año escolar 2021-2022	
Autorización/asignación	Número de escuela	Porcentaje de escuelas	Número de distrito	Porcentaje de distrito	Número del estado	Porcentaje del estado
Totalmente acreditado (en forma preliminar o autorizada) para la asignatura y la colocación de los estudiantes (asignados apropiadamente)	25.3	99.0%	449.5	85.0%	234,405.2	84.0%
Titulares de una acreditación para práctica profesional con asignación apropiada	0.0	0.0%	16.0	3.0%	4,853.0	1.7%
Maestros sin acreditación y asignaciones incorrectas (designación "no efectivo" según ESSA)	0.2	0.8%	19.7	3.7%	12,001.5	4.3%
Maestros acreditados con asignaciones fuera de campo (designación "fuera de campo" según ESSA)	0.0	0.2%	17.5	3.3%	11,953.1	4.3%
Desconocido	0.0	0.0%	26.1	5.0%	15,831.9	5.7%
Puestos de maestros en total	25.6	100.0%	529.0	100.0%	279,044.8	100.0%

Nota: Los datos de estas tablas se basan en el estado de equivalente de tiempo completo (Full Time Equivalent, FTE). Un FTE equivale a un miembro del personal que trabaja a tiempo completo. Un FTE también puede representar a dos miembros del personal que trabajan el 50 % cada uno del tiempo completo. Asimismo, una asignación se define como un puesto al que es asignado un educador según el entorno, la asignatura y el nivel de grado correspondiente. Una autorización se define como los servicios que está autorizado a suministrar un educador a los estudiantes.

Los datos provienen del Sistema de Contabilidad de Asignaciones de California (California State Assignment Accountability System, CalSAAS) suministrado por la Comisión para la Acreditación de Maestros. Para obtener más información sobre el CalSAAS, visite la página web de CALPADS en <https://www.cde.ca.gov/ds/sp/cl/calpadsupdfash201.asp>.

Para obtener más información sobre las definiciones que se describieron anteriormente, consulte la página web de Definiciones Actualizadas Equidad de Maestros en <https://www.cde.ca.gov/pd/ee/teacherequitydefinitions.asp>.





Asesores académicos y personal de apoyo escolar

Esta tabla muestra información sobre los asesores académicos y el personal de apoyo escolar y su equivalente de tiempo completo (full-time equivalent, FTE).

Datos sobre la proporción de estudiantes con respecto a los asesores académicos y el personal de apoyo escolar

Año escolar 2021-2022	
	Proporción
Estudiantes con respecto a asesores académicos	◇
Personal de apoyo	FTE
Asesor (académico, social/ de comportamiento o desarrollo profesional)	0.00
Maestro de biblioteca y medios audiovisuales (bibliotecario)	1.00
Personal de servicio de biblioteca y medios audiovisuales (auxiliar docente)	0.00
Psicólogo	0.50
Trabajador social	0.00
Enfermero	0.33
Especialista del habla, lenguaje y audición	1.00
Especialista de recursos (no docente)	1.00
◇ No corresponde.	

Maestros sin acreditación y asignaciones incorrectas (considerados "no efectivos" según ESSA)

Esta tabla muestra el número de autorizaciones/asignaciones de maestros, así como la cantidad total de maestros sin acreditación y asignaciones incorrectas a nivel escolar. Por preguntas relacionadas con los permisos, las exenciones y las asignaciones incorrectas de maestros, visite el sitio web de la Comisión de California para la Acreditación de Maestros en <https://www.ctc.ca.gov/>.

Maestros sin acreditación y asignaciones incorrectas	Datos de dos años	
Autorización/asignación	2020-21	2021-22
Permisos y exenciones	0.0	0.2
Asignaciones incorrectas	0.0	0.0
Puestos vacantes	0.0	0.0
Total de maestros sin acreditación y asignaciones incorrectas	0.0	0.2

Maestros acreditados con asignaciones fuera de campo (considerados "fuera de campo" según ESSA)

Esta tabla muestra la cantidad de maestros y el total de maestros con la designación fuera de campo a nivel escolar.

Para obtener más información sobre las definiciones que se describieron anteriormente, consulte el Manual de Asignaciones de la Comisión de California para la Acreditación de Maestros en <https://www.ctc.ca.gov/credentials/manuals>.

Maestros acreditados con asignaciones fuera de campo	Datos de dos años	
Indicador	2020-21	2021-22
Maestros acreditados autorizados con un permiso o una exención	0.0	0.0
Opciones para asignaciones locales	0.0	0.0
Total de maestros fuera de campo	0.0	0.0

Asignaciones a clase

Esta tabla muestra la cantidad de maestros y el total de maestros con la designación fuera de campo a nivel escolar.

Los datos sobre asignaciones incorrectas o puestos vacantes para maestros deben encontrarse disponibles en la oficina del personal del distrito.

Asignaciones a clase	Datos de dos años	
Indicador	2020-21	2021-22
Asignaciones incorrectas para estudiantes del idioma inglés (un porcentaje de todas las clases con estudiantes del idioma inglés que dictan los maestros con asignaciones incorrectas)	0.0%	0.0%
Sin acreditación, permiso ni autorización para enseñar (un porcentaje de todas las clases que dictan los maestros sin un registro de autorización para enseñar)	0.0%	0.0%

Los datos provienen del Sistema de Contabilidad de Asignaciones de California (California State Assignment Accountability System, CalSAAS) suministrado por la Comisión para la Acreditación de Maestros. Para obtener más información sobre el CalSAAS, visite la página web de CALPADS en <https://www.cde.ca.gov/ds/sp/cl/calpadsupdfdash201.asp>.

Para obtener más información sobre las definiciones que se describieron anteriormente, consulte la página web de Definiciones Actualizadas Equidad de Maestros en <https://www.cde.ca.gov/pd/ee/teacherequitydefinitions.asp>.



Datos financieros

Los datos financieros que se muestran en este SARC se refieren al año fiscal 2020-2021. La información fiscal más actualizada proporcionada por el estado siempre es dos años anterior al año escolar presente, y un año anterior a la mayoría de los datos incluidos en este informe. Para conocer más detalles sobre los gastos escolares en todos los distritos de California, consulte la página de Gastos actuales en educación y gastos por estudiante, del Departamento de Educación de California (California Department of Education, CDE), en www.cde.ca.gov/ds/fd/ec. Para obtener información sobre los sueldos de los maestros en todos los distritos de California, consulte la página Salarios y prestaciones acreditados, del CDE, en www.cde.ca.gov/ds/fd/cs. Para buscar gastos y sueldos para un distrito escolar específico, consulte la página Ed-Data, en www.ed-data.org.

Datos financieros del distrito

Esta tabla muestra información sobre los sueldos de los maestros y del personal administrativo del distrito y compara las cifras con los promedios estatales de los distritos de tipo y tamaño similares. Nota: Los datos sobre salarios del distrito no incluyen los beneficios.

Datos sobre sueldos		Año fiscal 2020-2021	
	Distrito Escolar Pittsburg	Distrito de tamaño similar	
Sueldo de un maestro principiante	\$53,504	\$54,370	
Sueldo medio de un maestro	\$79,901	\$82,681	
Sueldo más alto de un maestro	\$99,293	\$106,610	
Sueldo promedio de un director de escuela primaria	\$135,148	\$135,283	
Sueldo promedio de un director de escuela secundaria	\$143,300	\$141,244	
Sueldo promedio de un director de escuela preparatoria	\$156,894	\$152,955	
Sueldo del superintendente	\$240,000	\$264,367	
Sueldos de los maestros: porcentaje del presupuesto	33%	33%	
Sueldos de administrativos: porcentaje del presupuesto	6%	5%	

Comparación de datos financieros

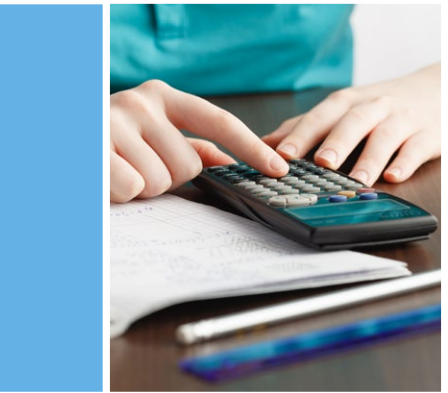
Esta tabla muestra los gastos escolares por estudiante de fuentes no restringidas y el sueldo promedio de un maestro, y lo compara con los datos del distrito y estatales.

Comparación de datos financieros		Año fiscal 2020-2021	
	Gastos por estudiante de fuentes no restringidas	Sueldo anual promedio de un maestro	
Escuela Highlands	\$6,729	\$78,085	
Distrito Escolar Pittsburg	\$8,879	\$78,313	
California	\$6,594	\$88,358	
Escuela y distrito: diferencia porcentual	-24.2%	-0.3%	
Escuela y California: diferencia porcentual	+2.1%	-11.6%	

Datos financieros escolares

La tabla siguiente muestra el sueldo promedio de un maestro y un desglose de los gastos escolares por estudiante de fuentes restringidas y no restringidas.

Datos financieros escolares	
Año fiscal 2020-2021	
Gastos totales por estudiante	\$7,989
Gastos por estudiante de fuentes restringidas	\$1,260
Gastos por estudiante de fuentes no restringidas	\$6,729
Sueldo anual promedio de un maestro	\$78,085



Gastos por estudiante

Los gastos adicionales o restringidos provienen de dinero cuyo uso está controlado por la ley o por el donador. El dinero que el distrito o la junta gobernante ha designado para fines específicos no se considera restringido. Los gastos básicos o no restringidos son de dinero cuyo uso, excepto para lineamientos generales, no está controlado por la ley o por el donador.

El Departamento de Educación de California, la escuela y las oficinas distritales proporcionaron los datos para el SARC de este año. Para obtener más información sobre las escuelas y los distritos de California y las comparaciones de la escuela con el distrito, el condado y el estado, consulte la página DataQuest at <http://dq.cde.ca.gov/dataquest>. DataQuest es un recurso en línea que proporciona informes sobre responsabilidad, datos de pruebas, inscripción, graduados, deserciones, inscripciones a cursos, personal y datos sobre los estudiantes del idioma inglés. De acuerdo con la Sección 35256 del Código de Educación, cada distrito escolar debe hacer copias en papel de su informe anual actualizado, disponible, previa solicitud, a más tardar el 1.º de febrero de cada año.

Todos los datos son precisos a partir de enero de 2023.

Informe de Responsabilidad Escolar

PUBLICADO POR:



School
Innovations
& Achievement

www.sia-us.com | 800.487.9234