

# Distrito Escolar Unificado de Pittsburg

2000 Railroad Avenue Pittsburg, CA 94565 ▪ [www.pittsburgusd.net](http://www.pittsburgusd.net)  
Janet Schulze, Superintendente ▪ [jschulze@pittsburgusd.net](mailto:jschulze@pittsburgusd.net) ▪ (925) 473-2300



**SARC**  
2021-22

Informe de  
Responsabilidad Escolar  
Publicado en 2022-2023

## Escuela Primaria Los Medanos

Grado K-5  
Código CDS 07-61788-6004543

Milagros Estrada, Directora  
[mestrada@pittsburgusd.net](mailto:mestrada@pittsburgusd.net)

610 Crowley Avenue  
Pittsburg, CA 94565  
(925) 473-2460

[www.pittsburg.k12.ca.us/losmedanos](http://www.pittsburg.k12.ca.us/losmedanos)



## Mensaje de la directora

El personal de la Escuela Primaria Los Medanos (Los Medanos Elementary, LME) está dedicado y comprometido a crear un entorno seguro y afectuoso donde todos los estudiantes reciban un plan de estudios desafiante basado en los estándares que no solo les enseñe una variedad de capacidades, sino que también valide la cultura de nuestros estudiantes a medida que crecen mental, física y socialmente. El personal también valora la comprensión de nuestras diferencias y semejanzas dentro de nuestra diversidad socioeconómica, de etnia, religión, género y capacidad. Se espera que los estudiantes de Los Medanos alcancen y superen los estándares académicos estatales en todas las áreas del plan de estudios. Los estudiantes tienen la oportunidad de participar en la banda, el coro, deportes no competitivos y el día de intervención extendido.

Nuestra meta es mejorar el desempeño de los estudiantes para que alcancen un nivel académico competente o avanzado y enseñarles a convertirse en estudiantes para toda la vida que enriquecen a nuestra comunidad con su presencia. Proporcionamos un entorno donde se fomenta compartir, ser atentos, reír, cuestionar y asumir riesgos. Es importante que desarrollemos un vínculo sólido entre el hogar y la escuela para ayudar a cada estudiante a alcanzar su máxima capacidad. Los Medanos es una escuela galardonada que recibió el Premio al Rendimiento Académico del Título I en 2006, 2007 y 2012; fue nombrada una Escuela de Cuadro de Honor de California en 2006, 2015 y 2016; y fue reconocida como una Escuela Distinguida de California en 2012. En función de los resultados de la Evaluación del Rendimiento y Progreso de Estudiantes de California (California Assessment of Student Performance and Progress, CAASPP) por el año escolar 2018-2019, seguimos siendo la escuela primaria de mayor desempeño dentro del distrito. Aunque la CAASPP fue pospuesta para el año escolar 2019-2020, nuestra expectativa es que, cuando la evaluación se restablezca, aumentemos los puntajes con respecto a las pruebas del año 2018-2019. Nuestro objetivo para el año escolar 2022-2023 es aumentar los puntajes de los estudiantes en la evaluación CAASPP en 3 puntos más cerca del estándar, tanto en Lengua y Literatura Inglesa (English Language Arts, ELA) como en Matemáticas, según lo informado por el Panel de Escuelas de California. Estamos comprometidos a guiar a nuestros estudiantes hacia la excelencia académica.

## Declaración de la misión de la escuela

El personal de la Escuela Primaria Los Medanos brindará a nuestros estudiantes una rigurosa experiencia educativa y apoyo socioemocional para que logren el éxito tanto ahora como en el futuro.

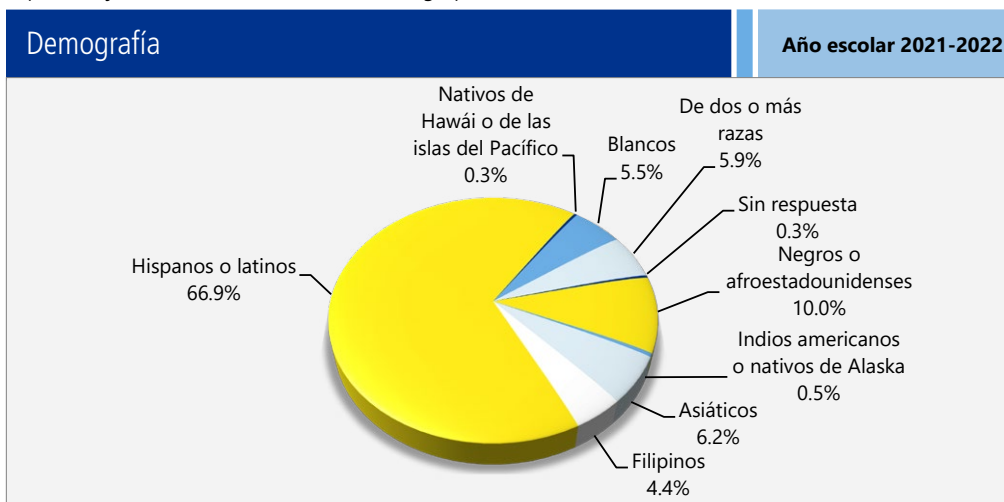
Todos los estudiantes aprenden al nivel de grado correspondiente de conformidad con los Estándares Estatales de Conocimientos Fundamentales Comunes en Lengua y Literatura Inglesa, Matemáticas, Ciencias, Estudios Sociales, Educación Física y Música. Esto permite a todos los estudiantes prepararse para la universidad y la vida profesional con habilidades de pensamiento crítico y resolución de problemas. La excelencia académica de los estudiantes se medirá a través de evaluaciones creadas específicamente por el estado, el distrito y el plantel escolar. Para satisfacer las necesidades de nuestros estudiantes, brindamos intervenciones en curso antes, durante y después de la jornada escolar.

Todo el personal proporcionará un entorno seguro, propicio y respetuoso que fomente la responsabilidad personal de los estudiantes. Esto les permitirá convertirse en miembros activos y considerados de la sociedad. Para implementar esto, establecemos expectativas altas en cuanto a las reglas y los procedimientos del salón de clases y de la escuela, la comunicación con los padres, los programas sociales y emocionales, y la comunidad exterior. Esto se mide mediante los datos de conducta y asistencia, las encuestas sobre habilidades socioemocionales y las prácticas. El personal brinda intervenciones específicas para satisfacer las necesidades sociales y emocionales del estudiante, específicamente la comunicación con los padres, el proceso de remisión del Equipo de Coordinación de Servicios (Coordination of Services Team, COST) para analizar los datos y los recursos de la comunidad (Lincoln Center, psicólogo escolar, servicios escolares, etc.).

Nos comprometemos a brindar un entorno positivo en el que todos los estudiantes puedan desarrollar su potencial al máximo, dado que representan el modelo de LME donde esperamos lo mejor.

## Inscripción por grupo de estudiantes

La inscripción total en la escuela fue de 632 estudiantes en el año escolar 2021-2022. La gráfica circular muestra el porcentaje de estudiantes inscritos en cada grupo.



## Informe de Responsabilidad Escolar

Según los requisitos estatales y federales, todas las escuelas públicas presentan el Informe de Responsabilidad Escolar (School Accountability Report Card, SARC) anualmente como una herramienta para que los padres y las partes interesadas estén informados sobre el progreso de la escuela, los resultados de las evaluaciones y el desempeño.

## Declaración de la misión del distrito

La misión del Distrito escolar unificado de Pittsburg (Pittsburg Unified School District, PUSD) es inspirar a nuestros estudiantes, asegurarnos de que logren la equidad en la excelencia académica y unirlos a través de experiencias compartidas en el aprendizaje. Creemos que la diversidad cultural de nuestra comunidad y nuestra juventud son nuestros bienes más preciados. Nos esforzamos para que nuestros estudiantes alcancen su máximo potencial y para crear compañeros de toda la vida que contribuirán de manera positiva al mundo.

## Mesa Directiva

Mr. Duane Smith, Presidente  
 Ms. Taylor Sims, Vicepresidente  
 Mr. George Miller, Administrador  
 Mr. De'Shawn Woolridge, Administrador  
 Mr. Heliodoro Moreno, Nomenclatura provisional

## Inscripción por grupo de estudiantes

Demografía	
Año escolar 2021-2022	
Mujeres	48.60%
Hombres	51.40%
No binario	0.00%
Estudiantes del idioma inglés	29.30%
Jóvenes en régimen de acogida familiar	0.80%
Personas sin hogar	0.80%
Migrante	0.00%
Con desventaja socioeconómica	67.90%
Estudiantes con discapacidades	11.90%

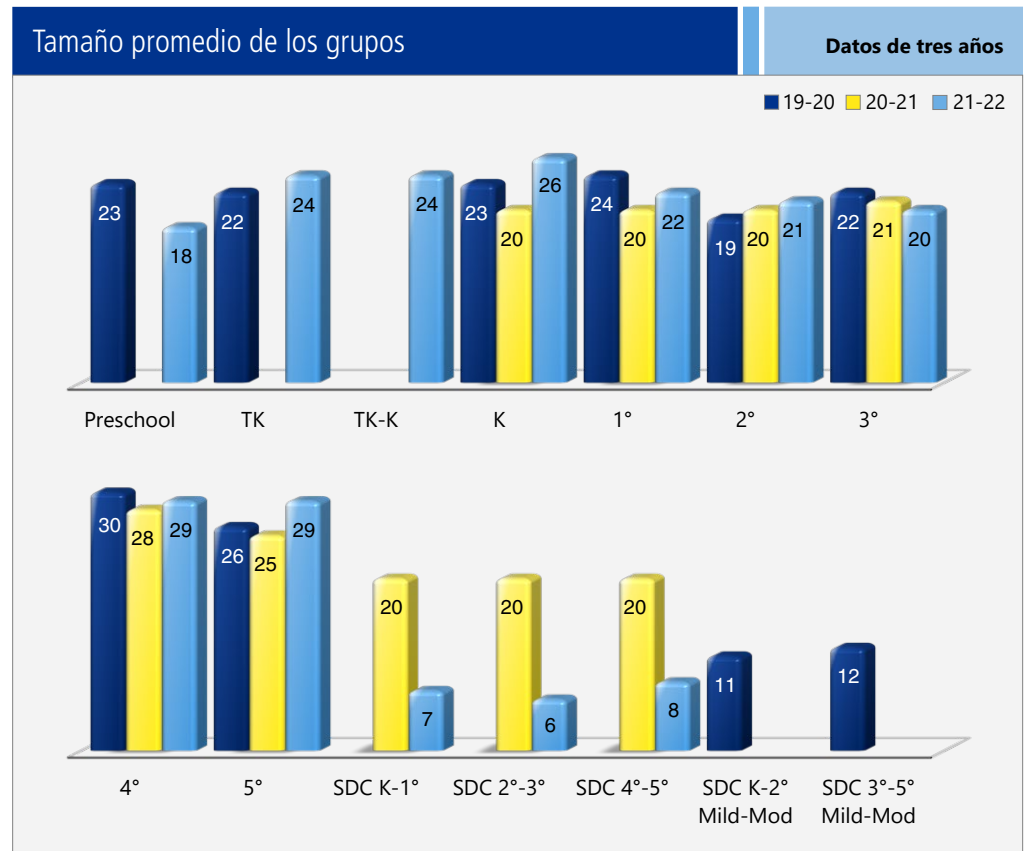
## Inscripción por grado

La gráfica de barras muestra el número total de estudiantes inscritos en cada grado para el año escolar 2021-2022.



## Distribución del tamaño de los grupos

Las gráficas de barras muestran los datos de tres años para tamaños promedio de grupos, y la tabla muestra los datos de tres años para el número de salones de clase por tamaño. El número de clases indica cuántos salones de clase se clasifican en cada categoría de tamaño (un rango del total de estudiantes por salón de clase). En el nivel de escuela secundaria, esta información se informa por área de materia en lugar de por grado escolar.



## Número de salones de clase por tamaño

Datos de tres años

Grado	2019-20			2020-21			2021-22		
	Número de estudiantes								
	1-20	21-32	33+	1-20	21-32	33+	1-20	21-32	33+
Preschool		2					2		
TK		1						1	
TK-K								1	
K	1	4		4				3	
1°		5		5			1	3	
2°		5		5			4	1	
3°		2	3	1	4		5		
4°			4		3			4	
5°			4		4			3	
SDC K-1°				1			1		
SDC 2°-3°				1			1		
SDC 4°-5°				1			1		
SDC K-2° Mild-Mod	1								
SDC 3°-5° Mild-Mod	1								



## Suspensiones y expulsiones

Esta tabla muestra las tasas de suspensión y expulsión a nivel escolar, estatal y del distrito obtenidas para el período de julio a junio, para cada año escolar completo respectivamente.

Suspensiones y expulsiones					Datos de dos años	
	Escuela Los Medanos		Distrito Escolar Pittsburg		California	
	20-21	21-22	20-21	21-22	20-21	21-22
<b>Índices de suspensión</b>	0.0%	2.1%	0.0%	5.8%	0.2%	3.4%
<b>Índices de expulsión</b>	0.0%	0.0%	0.0%	0.0%	0.0%	0.1%

Nota: Es posible que los datos recopilados durante el año escolar 2020-2021 no sean comparables con los de años anteriores debido a las diferencias en las modalidades de instrucción de la enseñanza en respuesta a la pandemia de la COVID-19.

Esta tabla muestra las tasas de suspensión y expulsión a nivel escolar, estatal y del distrito obtenidas para el período de julio a febrero; una muestra del año escolar parcial debido a la pandemia de la COVID-19.

Suspensiones y expulsiones				Año escolar 2019-2020	
	Escuela Los Medanos		Distrito Escolar Pittsburg		California
	19-20		19-20		19-20
<b>Índices de suspensión</b>	2.0%		6.0%		2.5%
<b>Índices de expulsión</b>	0.0%		0.0%		0.1%

Nota: Los datos sobre la tasa de suspensión y expulsión del 2019-2020 no se comparan con los datos de otro año debido a que el año escolar 2019-2020 fue un año escolar parcial por la crisis de la COVID-19. Como tal, sería inapropiado comparar las tasas de suspensión y expulsión del año escolar 2019-2020 con otros años escolares.

## Suspensiones y expulsiones por grupo de estudiantes

Suspensiones y expulsiones por grupo de estudiantes			Año escolar 2021-2022	
Grupo de estudiantes	Tasa de suspensiones	Tasa de expulsiones		
<b>Todos los estudiantes</b>	2.1%	0.0%		
<b>Mujeres</b>	1.6%	0.0%		
<b>Hombres</b>	2.6%	0.0%		
<b>No binario</b>	0.0%	0.0%		
<b>Indios americanos o nativos de Alaska</b>	0.0%	0.0%		
<b>Asiáticos</b>	0.0%	0.0%		
<b>Negros o afroestadounidenses</b>	8.5%	0.0%		
<b>Filipinos</b>	0.0%	0.0%		
<b>Hispanos o latinos</b>	1.3%	0.0%		
<b>Nativos de Hawái o de las islas del Pacífico</b>	0.0%	0.0%		
<b>De dos o más razas</b>	0.0%	0.0%		
<b>Blancos</b>	5.6%	0.0%		
<b>Estudiantes del idioma inglés</b>	1.0%	0.0%		
<b>Jóvenes en régimen de acogida familiar</b>	0.0%	0.0%		
<b>Personas sin hogar</b>	7.7%	0.0%		
<b>Con desventaja socioeconómica</b>	2.4%	0.0%		
<b>Estudiantes que reciben servicios de educación para migrantes</b>	0.0%	0.0%		
<b>Estudiantes con discapacidades</b>	4.1%	0.0%		

## Metas de la mesa directiva

### 1. Rendimiento académico

- Los estudiantes demostrarán mejoras continuas en la excelencia académica, conforme a las mediciones de varias evaluaciones claras y accesibles.
- La disparidad de oportunidades sufrirá una reducción acelerada a través de apoyos e intervenciones determinadas, incluidos los Estudios Étnicos
- Nuestra creencia es que cada estudiante tiene derecho a recibir un diploma de escuela preparatoria, y nuestras metas y compromiso es alcanzar una tasa de graduación del 100%.

### 2. Formación poderosa

- Se esperará, respaldará y medirá una formación efectiva en línea con los conocimientos fundamentales comunes para garantizar una mejora continua del rendimiento académico.

### 3. Personal destacado

- El distrito contratará maestros "altamente calificados" y con las certificaciones adecuadas.
- El distrito respaldará, retendrá y promoverá un personal de calidad a través de buenas condiciones de trabajo, paquetes de compensación competitivos y desarrollo profesional y capacitación.

### 4. Entorno de aprendizaje de calidad

- Instalaciones de alta calidad
- Escuelas seguras, disciplinadas y adecuadas
- Cultura de cuidado y respeto en la escuela
- Tecnología moderna

### 5. Organización responsable, eficiente

- Estabilidad fiscal y planificación responsable a largo plazo
- Sistema de rendición integral
- Tecnología educativa e informativa eficaz
- Servicio responsable, respetuoso, eficiente y transparente

### 6. Colaboración, cooperación y participación significativas de los padres

- Comunicación oportuna y accesible con la comunidad
- Asociaciones estratégicas con la comunidad
- Enfoque en la participación de padres y estudiantes, lo que incluye diversas oportunidades para la colaboración
- Comunicación y relaciones sólidas entre padres/tutores y escuelas
- Participación proactiva en el crecimiento académico y personal de los estudiantes
- Comunicación entre la mesa directiva, el superintendente y el personal



## Desarrollo profesional

El Plan de Responsabilidad y Control Local (Local Control Accountability Plan, LCAP) y el Plan Escolar para el Rendimiento Académico Estudiantil (School Plan for Student Achievement, SPSA) de los sitios registran el enfoque seleccionado para el desarrollo profesional. Los datos del rendimiento académico impulsan la selección de oportunidades de aprendizaje para adultos. En función de los datos sobre el rendimiento académico, incluidos los datos de grupos de estudiantes de pocos recursos, el distrito sigue centrando el desarrollo profesional en la integración de los Estándares Estatales de Conocimientos Fundamentales Comunes en Lengua y Literatura Inglesa (English Language Arts, ELA) y Matemáticas, Equidad, Aprendizaje Socioemocional y Sistema de apoyo de múltiples niveles.

Cada maestro participa en tres días de desarrollo profesional. Además, los maestros colaboran entre sí en reuniones entre departamentos/grados. Los administradores del sitio también brindan apoyo y comparten su opinión con los miembros del personal en lo referente a mejoras específicas. Los maestros de Pittsburg colaboran con sus colegas para elaborar las lecciones o unidades comunes que dictan en sus aulas.

Hay diversos institutos de verano integrales. Hay capacitaciones exhaustivas disponibles para apoyar la implementación de planes de estudios fundamentales, programas de intervención, Desarrollo del Inglés (English Language Development, ELD), e incluyen, entre otras, la participación estructurada, redacción expositiva, comprensión lectora y Matemáticas. Se proporciona compensación a los maestros que asisten al desarrollo profesional fuera de la jornada laboral.

### Días de desarrollo profesional

**Cantidad de días escolares dedicados al desarrollo del personal y a la mejora continua**

2020-21	3
2021-22	3
2022-23	3

## Prueba de condición física de California

Cada primavera, todos los estudiantes de quinto, séptimo y noveno grado tienen que participar en la Prueba de condición física de California (California Physical Fitness Test, PFT). El Fitnessgram es el PFT designado para los estudiantes de las escuelas públicas de California establecido por la Junta Estatal de Educación. Debido a los cambios en la administración de la PFT de 2021-22, solo se requieren resultados de participación para las cinco áreas de acondicionamiento físico.

El objetivo principal de Fitnessgram es animar y ayudar a los estudiantes a establecer hábitos de actividad física regular para toda la vida. La tabla muestra el porcentaje de estudiantes que participan en cada uno de los cinco componentes de acondicionamiento físico en el periodo de pruebas más reciente. Para obtener más información acerca de la PFT de California, visite [www.cde.ca.gov/ta/tg/pf](http://www.cde.ca.gov/ta/tg/pf).

### Prueba de condición física de California

Año escolar 2021-2022

**Porcentaje de estudiantes que participan en cada uno de los cinco componentes de acondicionamiento físico**

Grado	Componente 1:	Componente 2:	Componente 3:	Componente 4:	Componente 5:
	Capacidad aeróbica	Fuerza y resistencia abdominal	Fuerza y flexibilidad del extensor del tronco	Fuerza y resistencia de la parte superior del cuerpo	Flexibilidad
5°	92.7%	95.4%	92.7%	97.2%	95.4%

## Absentismo crónico por grupo de estudiantes

### Absentismo crónico por grupo de estudiantes

Año escolar 2021-2022

Grupo de estudiantes	Inscripción acumulativa	Inscripción elegible por absentismo crónico	Conteo de absentismo crónico	Tasa de absentismo crónico
<b>Todos los estudiantes</b>	669	656	286	43.60%
<b>Mujeres</b>	321	318	140	44.00%
<b>Hombres</b>	348	338	146	43.20%
<b>Indios americanos o nativos de Alaska</b>	3	3	0	0.00%
<b>Asiáticos</b>	39	39	6	15.40%
<b>Negros o afroestadounidenses</b>	71	69	32	46.40%
<b>Filipinos</b>	28	28	8	28.60%
<b>Hispanos o latinos</b>	448	439	199	45.30%
<b>Nativos de Hawái o de las islas del Pacífico</b>	2	2	1	50.00%
<b>De dos o más razas</b>	40	38	21	55.30%
<b>Blancos</b>	36	36	18	50.00%
<b>Estudiantes del idioma inglés</b>	206	202	86	42.60%
<b>Jóvenes en régimen de acogida familiar</b>	5	5	2	40.00%
<b>Personas sin hogar</b>	13	12	5	41.70%
<b>Con desventaja socioeconómica</b>	539	528	234	44.30%
<b>Estudiantes que reciben servicios de educación para migrantes</b>	0	0	0	0.00%
<b>Estudiantes con discapacidades</b>	97	96	50	52.10%

## Informe del SARC en el año escolar 2020-2021 únicamente

Se les exigió a las LEA, siempre que esta haya sido la opción más viable, que administraran las evaluaciones sumativas estatales en Lengua y Literatura Inglesa (English Language Arts, ELA) y Matemáticas. En los casos en los que la evaluación sumativa estatal no fue la opción más viable para la LEA (o para uno o más niveles de grado dentro de la LEA) debido a la pandemia, se permitió a las LEA informar los resultados a partir de una evaluación diferente que cumpliera con los criterios establecidos por la Junta Estatal de Educación (State Board of Education, SBE) el 16 de marzo de 2021. Las evaluaciones debieron cumplir con las siguientes condiciones:

- Estar alineadas con los Estándares Estatales de Conocimientos Fundamentales Comunes (Common Core State Standards, CCSS) de California para ELA y Matemáticas.
- Estar disponibles para los estudiantes de tercero a octavo grado y undécimo grado.
- Administrarse equitativamente en un grado, nivel de grado, escuela o distrito a todos los estudiantes elegibles.

## Opciones

Las Evaluaciones Alternativas de California (California Alternate Assessments, CAA) se debieron administrar solo en forma presencial y en cumplimiento con los requisitos de salud y seguridad. En caso de que no fuera viable administrar en modalidad presencial las CAA en conformidad con las directrices de salud y seguridad dispuestas, se indicó a la LEA no administrar los exámenes. No se dispuso de ninguna otra opción de evaluación para las CAA. Las escuelas administraron las Evaluaciones Equilibradas Más Inteligentes Sumativas para ELA y Matemáticas, otras evaluaciones que cumplieron con los criterios de la SBE o una combinación de ambas, y pudieron optar por solo una de las siguientes opciones:

- Evaluaciones Equilibradas Más Inteligentes Sumativas para ELA y Matemáticas.
- Otras evaluaciones en cumplimiento con los requisitos de la SBE.
- Una combinación de Evaluaciones Equilibradas Más Inteligentes y sumativas para ELA y Matemáticas con otras evaluaciones.

## Resultados del examen CAASPP en Ciencias para todos los estudiantes (5.º grado, 8.º grado y escuela preparatoria)

La tabla a continuación muestra el porcentaje de estudiantes que cumplen o superan el estándar estatal en la CAASPP, es decir, la Prueba de Ciencias de California (California Science Test, CAST) y la Evaluación Alternativa de California para Ciencias (California Alternate Assessment for Science, CAA for Science) para quinto y octavo grado, y una vez en la escuela preparatoria (es decir, décimo, undécimo o duodécimo grado).

Porcentaje de estudiantes que cumplen o que superan los estándares estatales	Datos de dos años					
	Escuela Los Medanos		Distrito Escolar Pittsburg		California	
	20-21	21-22	20-21	21-22	20-21	21-22
<b>Materia</b>						
<b>Ciencias</b>	▲	21.00%	▲	14.89%	28.50%	29.47%

## Resultados de la Evaluación CAASPP en ELA y Matemáticas para todos los estudiantes

La tabla a continuación muestra el porcentaje de estudiantes que cumplen o superan los estándares estatales en las Evaluaciones Equilibradas Más Inteligentes Sumativas y las Evaluaciones Alternativas de California (CAA) para la CAASPP en Lengua y Literatura Inglesa (ELA) y Matemáticas para tercero a octavo grado y undécimo grado.

Porcentaje de estudiantes que cumplen o que superan los estándares estatales	Datos de dos años					
	Escuela Los Medanos		Distrito Escolar Pittsburg		California	
	20-21	21-22	20-21	21-22	20-21	21-22
<b>Materia</b>						
<b>Lengua y Literatura Inglesa</b>	*	39%	*	33%	*	47%
<b>Matemáticas</b>	*	26%	*	15%	*	33%

▲ En esta escuela, no se utilizó la CAASPP para evaluar a los estudiantes en Ciencias.

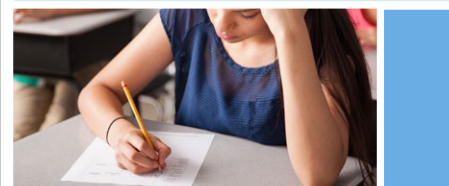
\* Los datos para el período 2020-2021 no son comparables con otros datos debido a la pandemia de la COVID-19 durante el año escolar 2020-2021. En los casos en que las evaluaciones CAASPP en ELA o Matemáticas no fueron la opción más viable, se permitió a las LEA administrar evaluaciones locales. Por lo tanto, los datos del período 2020-2021 entre los años escolares a nivel escolar, estatal y de distrito no representan una comparación precisa. Por este motivo, no es adecuado comparar los resultados del año escolar 2020-2021 con otros años escolares.

## Evaluaciones estatales

**Evaluaciones estatales** (es decir, el sistema CAASPP, que incluye las Evaluaciones Equilibradas Más Inteligentes Sumativas en para estudiantes en la población de educación general y las CAA para ELA y Matemáticas administradas de tercero a octavo grado y undécimo grado. Solo los estudiantes elegibles pueden participar en la administración de las CAA. Los elementos de las CAA están alineados con estándares alternativos de logros, que están vinculados a los CCSS para los estudiantes con las discapacidades cognitivas más significativas).

El sistema CAASPP abarca las siguientes evaluaciones y los siguientes requisitos para la participación de los estudiantes:

1. **Evaluaciones Equilibradas Más Inteligentes Sumativas y CAA para ELA** de tercero a octavo grado y undécimo grado.
2. **Evaluaciones Equilibradas Más Inteligentes Sumativas y CAA para Matemáticas** de tercero a octavo grado y undécimo grado.
3. **Prueba de Ciencias de California (CAST) y CAA para Ciencias** en los grados quinto, octavo y una vez en la escuela preparatoria (es decir, décimo, undécimo y duodécimo grado).



## CAASPP por grupo de estudiantes: Ciencias, Lengua y Literatura Inglesa y Matemáticas

Los gráficos de las siguientes páginas muestran el porcentaje de estudiantes que cumplieron o superaron los estándares estatales en Ciencias, Lengua y Literatura Inglesa/Alfabetización y Matemáticas de la escuela por grupos de estudiantes.

El "porcentaje de los que cumplen o exceden" se calcula tomando el número total de estudiantes que cumplen o exceden el estándar en la Evaluación Sumativa (Smarter Balanced) además del total del número de estudiantes que cumplen con el estándar en las CAA, dividido entre el total de estudiantes que participaron en ambas evaluaciones.

Nota: El número de estudiantes examinados incluye todos los estudiantes que participaron en el examen independientemente de si recibieron una calificación o no. Sin embargo, el número de estudiantes examinados no es el número que se usó para calcular los porcentajes del nivel de logro. Los porcentajes de nivel de logro se calcularon solamente con los estudiantes que fueron calificados.

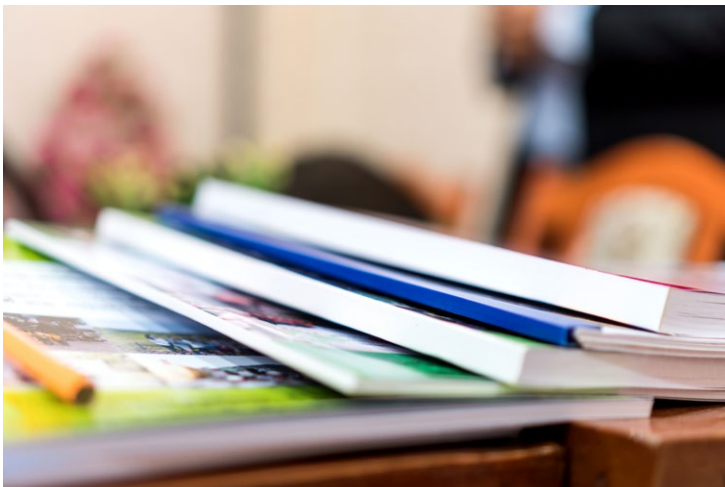
## Resultados de la CAASPP por grupo de estudiantes: Ciencias (5.º grado)

Porcentaje de estudiantes que cumplen o que superan los estándares estatales

Año escolar 2021-2022

Ciencias					
Grupo	Inscripción total	Número examinado	Porcentaje examinado	Porcentaje no examinado	Porcentaje de estudiantes que cumplen o exceden
Todos los estudiantes	108	100	92.59%	7.41%	21.00%
Mujeres	50	46	92.00%	8.00%	10.87%
Hombres	58	54	93.10%	6.90%	29.63%
Indios americanos o nativos de Alaska	❖	❖	❖	❖	❖
Asiáticos	❖	❖	❖	❖	❖
Negros o afroestadounidenses	17	17	100.00%	0.00%	5.88%
Filipinos	❖	❖	❖	❖	❖
Hispanos o latinos	67	63	94.03%	5.97%	20.63%
Nativos de Hawái o de las islas del Pacífico	❖	❖	❖	❖	❖
De dos o más razas	❖	❖	❖	❖	❖
Blancos	❖	❖	❖	❖	❖
Estudiantes del idioma inglés	21	20	95.24%	4.76%	5.00%
Jóvenes en régimen de acogida familiar	❖	❖	❖	❖	❖
Personas sin hogar	❖	❖	❖	❖	❖
Ejército	❖	❖	❖	❖	❖
Con desventaja socioeconómica	86	79	91.86%	8.14%	18.99%
Estudiantes que reciben servicios de educación para migrantes	❖	❖	❖	❖	❖
Estudiantes con discapacidades	11	9	81.82%	18.18%	❖

❖ Las calificaciones no se muestran cuando el número de estudiantes evaluados es de 10 o menos, ya sea porque el número de estudiantes en esta categoría es demasiado pequeño para una precisión estadística o para proteger la privacidad de los estudiantes.



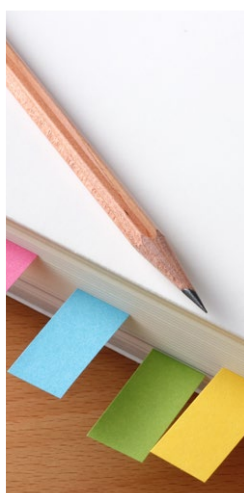




## Resultados de la CAASPP por grupo de estudiantes: Lengua y Literatura Inglesa (de 3.º a 5.º grado)

Porcentaje de estudiantes que cumplen o que superan los estándares estatales					Año escolar 2021-2022
Lengua y Literatura Inglesa					
Grupo	Inscripción total	Número examinado	Porcentaje examinado	Porcentaje no examinado	Porcentaje de estudiantes que cumplen o exceden
Todos los estudiantes	312	290	92.95%	7.05%	38.62%
Mujeres	148	137	92.57%	7.43%	45.26%
Hombres	164	153	93.29%	6.71%	32.68%
Indios americanos o nativos de Alaska	❖	❖	❖	❖	❖
Asiáticos	19	19	100.00%	0.00%	73.68%
Negros o afroestadounidenses	40	38	95.00%	5.00%	18.42%
Filipinos	12	11	91.67%	8.33%	54.55%
Hispanos o latinos	205	191	93.17%	6.83%	37.70%
Nativos de Hawái o de las islas del Pacífico	❖	❖	❖	❖	❖
De dos o más razas	18	15	83.33%	16.67%	46.67%
Blancos	16	14	87.50%	12.50%	35.71%
Estudiantes del idioma inglés	75	70	93.33%	6.67%	15.71%
Jóvenes en régimen de acogida familiar	❖	❖	❖	❖	❖
Personas sin hogar	❖	❖	❖	❖	❖
Ejército	26	25	96.15%	3.85%	44.00%
Con desventaja socioeconómica	235	216	91.91%	8.09%	33.80%
Estudiantes que reciben servicios de educación para migrantes	❖	❖	❖	❖	❖
Estudiantes con discapacidades	38	32	84.21%	15.79%	15.63%

❖ Las calificaciones no se muestran cuando el número de estudiantes evaluados es de 10 o menos, ya sea porque el número de estudiantes en esta categoría es demasiado pequeño para una precisión estadística o para proteger la privacidad de los estudiantes.



## Resultados de la CAASPP por grupo de estudiantes: Matemáticas (de 3.º a 5.º grado)

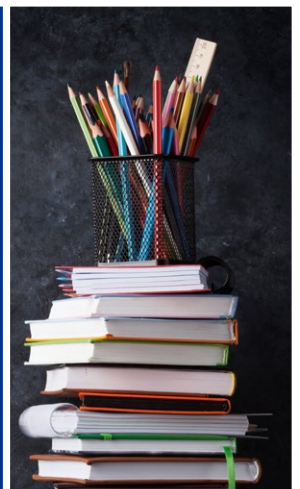
## Porcentaje de estudiantes que cumplen o que superan los estándares estatales

Año escolar 2021-2022

## Matemáticas

Grupo	Inscripción total	Número examinado	Porcentaje examinado	Porcentaje no examinado	Porcentaje de estudiantes que cumplen o exceden
<b>Todos los estudiantes</b>	312	289	92.63%	7.37%	25.61%
<b>Mujeres</b>	148	138	93.24%	6.76%	22.46%
<b>Hombres</b>	164	151	92.07%	7.93%	28.48%
<b>Indios americanos o nativos de Alaska</b>	❖	❖	❖	❖	❖
<b>Asiáticos</b>	19	19	100.00%	0.00%	78.95%
<b>Negros o afroestadounidenses</b>	40	39	97.50%	2.50%	10.26%
<b>Filipinos</b>	12	11	91.67%	8.33%	54.55%
<b>Hispanos o latinos</b>	205	189	92.20%	7.80%	19.58%
<b>Nativos de Hawái o de las islas del Pacífico</b>	❖	❖	❖	❖	❖
<b>De dos o más razas</b>	18	15	83.33%	16.67%	53.33%
<b>Blancos</b>	16	14	87.50%	12.50%	21.43%
<b>Estudiantes del idioma inglés</b>	75	70	93.33%	6.67%	5.71%
<b>Jóvenes en régimen de acogida familiar</b>	❖	❖	❖	❖	❖
<b>Personas sin hogar</b>	❖	❖	❖	❖	❖
<b>Ejército</b>	26	26	100.00%	0.00%	26.92%
<b>Con desventaja socioeconómica</b>	235	215	91.49%	8.51%	22.79%
<b>Estudiantes que reciben servicios de educación para migrantes</b>	❖	❖	❖	❖	❖
<b>Estudiantes con discapacidades</b>	38	32	84.21%	15.79%	9.38%

❖ Las calificaciones no se muestran cuando el número de estudiantes evaluados es de 10 o menos, ya sea porque el número de estudiantes en esta categoría es demasiado pequeño para una precisión estadística o para proteger la privacidad de los estudiantes.



## Libros de texto y materiales educativos

Los libros de texto adoptados por el estado de California son recomendados por los comités del distrito, adoptados por la mesa directiva y, posteriormente, adquiridos. Cada sitio, a través de fondos proporcionados por el distrito, ha sido capaz de brindarle a cada estudiante una copia de cada libro de texto principal para utilizar en clase y llevar a casa para hacer los deberes.

El distrito ha adquirido libros de texto y materiales educativos para los estudiantes de jardín de infantes a 12.º grado; dichos libros de texto y materiales educativos son utilizados por los estudiantes de cada grado en cada escuela. La mesa directiva del Distrito escolar unificado de Pittsburg declaró durante su reunión de junta escolar de otoño que PUSD proporcionó suficientes libros de texto y materiales educativos acordes al ciclo del marco de plan de estudios adoptado por la junta estatal.

### Lista de libros de texto y materiales educativos

Año escolar 2022-2023

Materia	Libro de texto	Adoptados
<b>Lectura/Lengua y literatura inglesa</b>	<i>Reading Wonders</i> , Macmillan McGraw Hill ELD <i>Reading Wonders</i> , Macmillan McGraw Hill (K-5)	2017
<b>Matemáticas</b>	<i>Go Math!</i> , Houghton Mifflin Harcourt (K-5)	2016
<b>Ciencias</b>	Amplify Education, Amplify Science (K-5)	2022
<b>Historia/Ciencias sociales</b>	History/Social Science for California, Scott Foresman (K-5)	2006

## Disponibilidad de libros de texto y materiales educativos

La siguiente es una lista del porcentaje de estudiantes que no cuentan con sus propios libros de texto y materiales educativos asignados.

### Porcentaje de estudiantes que no cuentan con materiales por materia

Año escolar 2022-2023

Escuela Los Medanos	Porcentaje de faltantes
<b>Lectura/Lengua y literatura inglesa</b>	0%
<b>Matemáticas</b>	0%
<b>Ciencias</b>	0%
<b>Historia/Ciencias sociales</b>	0%
<b>Artes visuales y escénicas</b>	◇
<b>Lengua extranjera</b>	◇
<b>Salud</b>	◇

## Participación de los padres

Se necesita un esfuerzo colaborativo de los padres, los maestros, los administradores y la comunidad para garantizar el éxito educativo de todos los niños. El distrito es miembro de la Red Nacional de Escuelas Asociadas, que brinda una base y un proceso para captar la participación de los padres y la comunidad en las escuelas.

La coordinadora de padres y familiares de Los Medanos trabaja de forma colaborativa con los padres y les solicita su ayuda con actividades en curso, como el Consejo del Plantel Escolar (School Site Council, SSC), el Comité Asesor de Estudiantes de Inglés (English Learner Advisory Committee, ELAC), el Club de Padres, y oportunidades únicas, como la Noche de Orientación para el Regreso a Clases, las Jornadas de puertas abiertas, la Noche de Ciencias en Familia, la Noche de Alfabetización en Familia, la Noche de Matemáticas en Familia, los conciertos primaverales del coro y de la banda, y nuestros programas de patrimonio étnico. Se fomenta que los padres visiten la escuela, se ofrezcan como voluntarios en los salones, acompañen a los estudiantes en los viajes de campo y asistan a programas especiales diseñados para aumentar el nivel de participación de los padres y la comunidad en nuestra escuela. Para obtener más información sobre cómo participar, comuníquense con la oficina de nuestra escuela al (925) 473-2460.

◇ No corresponde.

## Calidad de los libros de texto

La tabla siguiente presenta los criterios requeridos para escoger los libros de texto y los materiales educativos.

### Calidad de los libros de texto

Año escolar 2022-2023

Criterios	Sí/No
<b>¿Los libros de texto han sido adoptados de la lista más reciente aprobada por el estado o por la junta rectora local?</b>	Sí

## Vigencia de los libros de texto

Esta tabla muestra la fecha en que se llevó a cabo la audiencia pública más reciente donde se adoptó una resolución sobre la suficiencia de los materiales educativos.

### Vigencia de los libros de texto

Año escolar 2022-2023

Fecha de recolección de datos	9/16/2022
-------------------------------	-----------



## Panel de Escuelas de California

El Panel de Escuelas de California (Panel), <https://www.caschooldashboard.org/>, refleja el nuevo sistema de mejora continua y responsabilidad de California, y proporciona información sobre cómo las Agencias de Educación Locales (Local Educational Agency, LEA) y las escuelas satisfacen las necesidades de la diversa población estudiantil de California. El Panel contiene informes que muestran el desempeño de las LEA, las escuelas y los grupos de estudiantes en un conjunto de medidas estatales y locales para ayudar a identificar las fortalezas, los desafíos y las áreas que deben mejorar.

## Seguridad escolar

El plan de seguridad escolar (school safety plan, SSP) de la Escuela Primaria Los Medanos se revisa anualmente para identificar procedimientos de emergencia y protocolos de seguridad. Los miembros del personal tienen la oportunidad de revisar el plan y familiarizarse con las responsabilidades necesarias.

Los estudiantes y miembros del personal están preparados para responder ante diferentes emergencias a través de simulacros mensuales y debates en clase. El plan de seguridad escolar aborda información relacionada con los aspectos físicos, sociales y culturales del entorno escolar.

Además, el distrito ha desarrollado un Plan de intervención de crisis que debe activarse en caso de emergencia. El personal de apoyo está disponible para brindar apoyo específico en caso de crisis. Hay una copia del plan en la oficina principal, y los procedimientos de emergencia están incluidos en el manual del distrito y el manual para padres de la escuela.

La política de suspensión y expulsión está incluida en nuestro Plan de Seguridad Escolar Integral en el código de educación 212.5.

En septiembre de 2022, los docentes de la escuela revisaron, actualizaron y analizaron el Plan de Seguridad Escolar por última vez. Este año el Programa Estatal Complementario (State Supplemental Program, SSP) se seguirá revisando durante las reuniones del personal.

## Tipos de servicios financiados

Se proporcionan los siguientes servicios en el distrito o sitio:

- Equipo de colaboración e intervención
- Desarrollo profesional que incluye capacitaciones en ELA y en Matemáticas, desarrollo académico, del idioma e intercultural, Desarrollo Sistemático del Inglés (Systematic English Language Development, ELD) y protocolo de datos
- Capacitación y oportunidades de participación de padres y familiares
- Programa diurno extendido y programa de intervención de verano
- Programas de preparación para la universidad
- Asesoría
- Reducción del tamaño de la clase
- Programas de verano
- Programas de recuperación de créditos

## Buen estado de la instalación escolar

La tabla muestra los resultados de la inspección más reciente que se realizó en la escuela usando la Herramienta de inspección de instalaciones (Facility Inspection Tool, FIT) o el formulario escolar equivalente. Esta inspección determina el buen estado de la instalación escolar; usa las calificaciones: en buenas condiciones, condiciones regulares o malas condiciones. El resumen general de las condiciones de la instalación se califica en: ejemplar, bueno, regular o malo. No se encontraron deficiencias cuando se realizó la inspección de las instalaciones de la escuela.

Buen estado de la instalación escolar		Año escolar 2022-2023
Elementos inspeccionados	Estado de mantenimiento	
<b>Sistemas:</b> Fugas de gas, alcantarillado, sistemas mecánicos (calefacción, ventilación y climatización)	Bueno	
<b>Interior:</b> Superficies interiores (pisos, techos, paredes y marcos de las ventanas)	Bueno	
<b>Limpieza:</b> Control de plagas/plagas, limpieza general	Bueno	
<b>Eléctrico:</b> Sistemas eléctricos	Bueno	
<b>Sanitarios y bebederos:</b> Sanitarios, lavabos y bebederos	Bueno	
<b>Seguridad:</b> Prevención de incendios, sistemas de emergencia, materiales peligrosos	Bueno	
<b>Estructura:</b> Condición de las estructuras, techos	Bueno	
<b>Exterior:</b> Ventanas, puertas, rejas, bardas, terrenos y patios de juego	Bueno	
<b>Resumen general de las condiciones de la instalación</b>	Ejemplar	
<b>Fecha de inspección más reciente del plantel escolar</b>	6/14/2022	

## Instalaciones escolares

Construida en 1963, Los Medanos tiene el sólido compromiso de brindar un clima positivo para el aprendizaje en el que los estudiantes puedan alcanzar su máximo potencial en cuestiones académicas y comportamientos. Los Medanos tiene un total de 17 salones y 13 salones transportables, que son suficientes para nuestra comunidad escolar. También hay cinco salones destinados a los recursos de educación especial, los servicios de Lincoln Center, y la terapia del habla y terapia ocupacional (Occupational Therapy, OT).

Nuestra escuela también tiene un salón de usos múltiples (cafetería/asambleas), una biblioteca bien equipada, un salón de medios audiovisuales y un patio de juegos para jardín de infantes, y para los grados más pequeños y más grandes.

Nuestra escuela brinda un entorno seguro, limpio y funcional para el aprendizaje a través del mantenimiento adecuado de instalaciones y campus supervisado por nuestros conserjes, equipos de mantenimiento del distrito y personal supervisor.

Los pedidos de trabajo se efectúan a través de un sistema centralizado que permite que el personal tome medidas y realice reparaciones o ayude a mantener las instalaciones con un funcionamiento adecuado. También hay una rotación de jardineros semanales en el distrito que se encargan del mantenimiento de los terrenos de cada sitio de la escuela.

Los fondos del distrito y los fondos por categorías del sitio se utilizan para emplear a siete miembros del personal de servicio que se turnan para supervisar a los estudiantes durante los recesos. Los maestros brindan una cobertura rotativa antes y después de la escuela y durante el receso de la mañana.

Dos conserjes que trabajan a tiempo completo y un conserje que trabaja a tiempo parcial son los responsables de mantener la limpieza y el cuidado de las instalaciones físicas. Ofrecen sus servicios desde primeras horas de la mañana hasta la noche todos los días. Los jardineros rotativos trabajan un día a la semana para limpiar los terrenos de la escuela.

El patio de juegos consta de una zona separada para el jardín de infantes, una zona pavimentada grande y una zona con césped. La biblioteca tiene acceso para personas con discapacidades, cuenta con Internet en las cinco computadoras y tiene aproximadamente 10 000 libros.



*“Nuestra meta es mejorar el desempeño de los estudiantes para que alcancen un nivel académico competente o avanzado, y enseñarles a convertirse en estudiantes para toda la vida, que enriquecen a nuestra comunidad con su presencia”.*

## Colocación y preparación de maestros

Los datos sobre maestros que se muestran en este SARC se refieren a los años escolares 2020-21 y 2021-22. Esta tabla muestra la cantidad y el porcentaje de autorizaciones/asignaciones de maestros así como la cantidad total y el porcentaje de puestos de enseñanza a nivel escolar, estatal y del distrito. Por preguntas relacionadas con la asignación de maestros fuera de su área de competencia en la asignatura o con el estado de la acreditación de los maestros, visite el sitio web de la Comisión de California para la Acreditación de Maestros en <https://www.ctc.ca.gov/>.

Colocación y preparación de maestros					Año escolar 2020-2021	
Autorización/asignación	Número de escuela	Porcentaje de escuelas	Número de distrito	Porcentaje de distrito	Número del estado	Porcentaje del estado
<b>Totalmente acreditado (en forma preliminar o autorizada) para la asignatura y la colocación de los estudiantes (asignados apropiadamente)</b>	30.5	88.4%	465.3	89.2%	228,366.1	83.1%
<b>Titulares de una acreditación para práctica profesional con asignación apropiada</b>	0.0	0.0%	5.2	1.0%	4,205.9	1.5%
<b>Maestros sin acreditación y asignaciones incorrectas (designación "no efectivo" según ESSA)</b>	1.0	2.9%	13.9	2.7%	11,216.7	4.1%
<b>Maestros acreditados con asignaciones fuera de campo (designación "fuera de campo" según ESSA)</b>	1.0	2.9%	15.9	3.0%	12,115.8	4.4%
<b>Desconocido</b>	2.0	5.8%	21.1	4.1%	18,854.3	6.9%
<b>Puestos de maestros en total</b>	<b>34.5</b>	<b>100.0%</b>	<b>521.5</b>	<b>100.0%</b>	<b>274,759.1</b>	<b>100.0%</b>

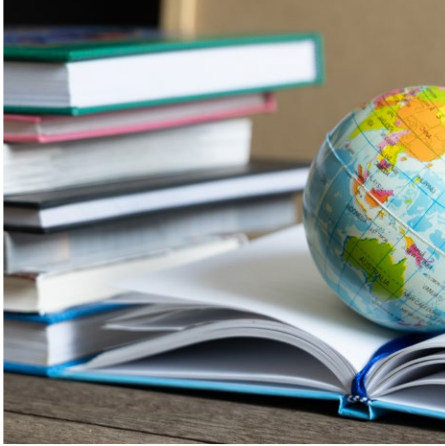
Colocación y preparación de maestros					Año escolar 2021-2022	
Autorización/asignación	Número de escuela	Porcentaje de escuelas	Número de distrito	Porcentaje de distrito	Número del estado	Porcentaje del estado
<b>Totalmente acreditado (en forma preliminar o autorizada) para la asignatura y la colocación de los estudiantes (asignados apropiadamente)</b>	28.6	86.8%	449.5	85.0%	234,405.2	84.0%
<b>Titulares de una acreditación para práctica profesional con asignación apropiada</b>	1.0	3.0%	16.0	3.0%	4,853.0	1.7%
<b>Maestros sin acreditación y asignaciones incorrectas (designación "no efectivo" según ESSA)</b>	0.1	0.3%	19.7	3.7%	12,001.5	4.3%
<b>Maestros acreditados con asignaciones fuera de campo (designación "fuera de campo" según ESSA)</b>	1.0	3.2%	17.5	3.3%	11,953.1	4.3%
<b>Desconocido</b>	2.2	6.7%	26.1	5.0%	15,831.9	5.7%
<b>Puestos de maestros en total</b>	<b>33.0</b>	<b>100.0%</b>	<b>529.0</b>	<b>100.0%</b>	<b>279,044.8</b>	<b>100.0%</b>

Nota: Los datos de estas tablas se basan en el estado de equivalente de tiempo completo (Full Time Equivalent, FTE). Un FTE equivale a un miembro del personal que trabaja a tiempo completo. Un FTE también puede representar a dos miembros del personal que trabajan el 50 % cada uno del tiempo completo. Asimismo, una asignación se define como un puesto al que es asignado un educador según el entorno, la asignatura y el nivel de grado correspondiente. Una autorización se define como los servicios que está autorizado a suministrar un educador a los estudiantes.

Los datos provienen del Sistema de Contabilidad de Asignaciones de California (California State Assignment Accountability System, CalSAAS) suministrado por la Comisión para la Acreditación de Maestros. Para obtener más información sobre el CalSAAS, visite la página web de CALPADS en <https://www.cde.ca.gov/ds/sp/cl/calpadsupdfash201.asp>.

Para obtener más información sobre las definiciones que se describieron anteriormente, consulte la página web de Definiciones Actualizadas Equidad de Maestros en <https://www.cde.ca.gov/pd/ee/teacherequitydefinitions.asp>.





## Asesores académicos y personal de apoyo escolar

Esta tabla muestra información sobre los asesores académicos y el personal de apoyo escolar y su equivalente de tiempo completo (full-time equivalent, FTE).

Datos sobre la proporción de estudiantes con respecto a los asesores académicos y el personal de apoyo escolar

Año escolar 2021-2022

	Proporción
<b>Estudiantes con respecto a asesores académicos</b>	655:1
<b>Personal de apoyo</b>	FTE
<b>Asesor (académico, social/ de comportamiento o desarrollo profesional)</b>	0.50
<b>Maestro de biblioteca y medios audiovisuales (bibliotecario)</b>	0.00
<b>Personal de servicio de biblioteca y medios audiovisuales (auxiliar docente)</b>	1.00
<b>Psicólogo</b>	0.60
<b>Trabajador social</b>	0.00
<b>Enfermero</b>	0.75
<b>Especialista del habla, lenguaje y audición</b>	0.20
<b>Especialista de recursos (no docente)</b>	0.00

## Maestros sin acreditación y asignaciones incorrectas (considerados "no efectivos" según ESSA)

Esta tabla muestra el número de autorizaciones/asignaciones de maestros, así como la cantidad total de maestros sin acreditación y asignaciones incorrectas a nivel escolar. Por preguntas relacionadas con los permisos, las exenciones y las asignaciones incorrectas de maestros, visite el sitio web de la Comisión de California para la Acreditación de Maestros en <https://www.ctc.ca.gov/>.

Maestros sin acreditación y asignaciones incorrectas	Datos de dos años	
	2020-21	2021-22
<b>Autorización/asignación</b>		
<b>Permisos y exenciones</b>	1.0	0.1
<b>Asignaciones incorrectas</b>	0.0	0.0
<b>Puestos vacantes</b>	0.0	0.0
<b>Total de maestros sin acreditación y asignaciones incorrectas</b>	1.0	0.1

## Maestros acreditados con asignaciones fuera de campo (considerados "fuera de campo" según ESSA)

Esta tabla muestra la cantidad de maestros y el total de maestros con la designación fuera de campo a nivel escolar.

Para obtener más información sobre las definiciones que se describieron anteriormente, consulte el Manual de Asignaciones de la Comisión de California para la Acreditación de Maestros en <https://www.ctc.ca.gov/credentials/manuals>.

Maestros acreditados con asignaciones fuera de campo	Datos de dos años	
	2020-21	2021-22
<b>Indicador</b>		
<b>Maestros acreditados autorizados con un permiso o una exención</b>	1.0	1.0
<b>Opciones para asignaciones locales</b>	0.0	0.0
<b>Total de maestros fuera de campo</b>	1.0	1.0

## Asignaciones a clase

Esta tabla muestra la cantidad de maestros y el total de maestros con la designación fuera de campo a nivel escolar.

Los datos sobre asignaciones incorrectas o puestos vacantes para maestros deben encontrarse disponibles en la oficina del personal del distrito.

Asignaciones a clase	Datos de dos años	
	2020-21	2021-22
<b>Indicador</b>		
<b>Asignaciones incorrectas para estudiantes del idioma inglés (un porcentaje de todas las clases con estudiantes del idioma inglés que dictan los maestros con asignaciones incorrectas)</b>	0.0%	0.0%
<b>Sin acreditación, permiso ni autorización para enseñar (un porcentaje de todas las clases que dictan los maestros sin un registro de autorización para enseñar)</b>	0.0%	0.0%

## Acceso público a Internet

El acceso a Internet está disponible en las bibliotecas públicas y otros lugares accesibles al público (por ejemplo, la Biblioteca Estatal de California). Por lo general, el acceso a Internet de las bibliotecas y los lugares públicos se proporciona según el orden de llegada. Otras restricciones de utilización incluyen las horas de uso, el tiempo durante el que una computadora puede usarse (dependiendo de la disponibilidad), los tipos de programas disponibles en cada estación de trabajo y la capacidad para imprimir documentos.

Los datos provienen del Sistema de Contabilidad de Asignaciones de California (California State Assignment Accountability System, CalSAAS) suministrado por la Comisión para la Acreditación de Maestros. Para obtener más información sobre el CalSAAS, visite la página web de CALPADS en <https://www.cde.ca.gov/ds/sp/cl/calpadsupdfdash201.asp>.

Para obtener más información sobre las definiciones que se describieron anteriormente, consulte la página web de Definiciones Actualizadas Equidad de Maestros en <https://www.cde.ca.gov/pd/ee/teacherequitydefinitions.asp>.

## Datos financieros

Los datos financieros que se muestran en este SARC se refieren al año fiscal 2020-2021. La información fiscal más actualizada proporcionada por el estado siempre es dos años anterior al año escolar presente, y un año anterior a la mayoría de los datos incluidos en este informe. Para conocer más detalles sobre los gastos escolares en todos los distritos de California, consulte la página de Gastos actuales en educación y gastos por estudiante, del Departamento de Educación de California (California Department of Education, CDE), en [www.cde.ca.gov/ds/fd/ec](http://www.cde.ca.gov/ds/fd/ec). Para obtener información sobre los sueldos de los maestros en todos los distritos de California, consulte la página Salarios y prestaciones acreditados, del CDE, en [www.cde.ca.gov/ds/fd/cs](http://www.cde.ca.gov/ds/fd/cs). Para buscar gastos y sueldos para un distrito escolar específico, consulte la página Ed-Data, en [www.ed-data.org](http://www.ed-data.org).

## Datos financieros del distrito

Esta tabla muestra información sobre los sueldos de los maestros y del personal administrativo del distrito y compara las cifras con los promedios estatales de los distritos de tipo y tamaño similares. Nota: Los datos sobre salarios del distrito no incluyen los beneficios.

Datos sobre sueldos		Año fiscal 2020-2021	
	Distrito Escolar Pittsburg	Distrito de tamaño similar	
Sueldo de un maestro principiante	\$53,504	\$54,370	
Sueldo medio de un maestro	\$79,901	\$82,681	
Sueldo más alto de un maestro	\$99,293	\$106,610	
Sueldo promedio de un director de escuela primaria	\$135,148	\$135,283	
Sueldo promedio de un director de escuela secundaria	\$143,300	\$141,244	
Sueldo promedio de un director de escuela preparatoria	\$156,894	\$152,955	
Sueldo del superintendente	\$240,000	\$264,367	
Sueldos de los maestros: porcentaje del presupuesto	33%	33%	
Sueldos de administrativos: porcentaje del presupuesto	6%	5%	

## Comparación de datos financieros

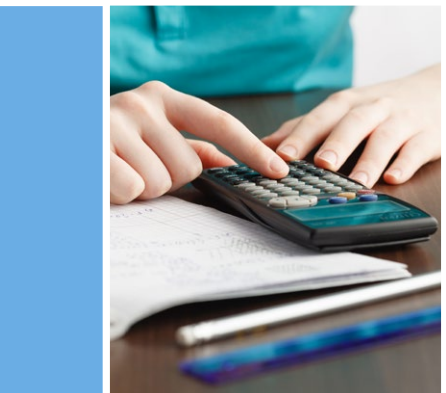
Esta tabla muestra los gastos escolares por estudiante de fuentes no restringidas y el sueldo promedio de un maestro, y lo compara con los datos del distrito y estatales.

Comparación de datos financieros		Año fiscal 2020-2021	
	Gastos por estudiante de fuentes no restringidas	Sueldo anual promedio de un maestro	
Escuela Los Medanos	\$7,067	\$76,568	
Distrito Escolar Pittsburg	\$8,879	\$78,313	
California	\$6,594	\$88,358	
Escuela y distrito: diferencia porcentual	-20.4%	-2.2%	
Escuela y California: diferencia porcentual	+7.2%	-13.3%	

## Datos financieros escolares

La tabla siguiente muestra el sueldo promedio de un maestro y un desglose de los gastos escolares por estudiante de fuentes restringidas y no restringidas.

Datos financieros escolares	
Año fiscal 2020-2021	
Gastos totales por estudiante	\$8,713
Gastos por estudiante de fuentes restringidas	\$1,646
Gastos por estudiante de fuentes no restringidas	\$7,067
Sueldo anual promedio de un maestro	\$76,568



## Gastos por estudiante

Los gastos adicionales o restringidos provienen de dinero cuyo uso está controlado por la ley o por el donador. El dinero que el distrito o la junta gobernante ha designado para fines específicos no se considera restringido. Los gastos básicos o no restringidos son de dinero cuyo uso, excepto para lineamientos generales, no está controlado por la ley o por el donador.

# Escuela Primaria Los Medanos

El Departamento de Educación de California, la escuela y las oficinas distritales proporcionaron los datos para el SARC de este año. Para obtener más información sobre las escuelas y los distritos de California y las comparaciones de la escuela con el distrito, el condado y el estado, consulte la página DataQuest at <http://dq.cde.ca.gov/dataquest>. DataQuest es un recurso en línea que proporciona informes sobre responsabilidad, datos de pruebas, inscripción, graduados, deserciones, inscripciones a cursos, personal y datos sobre los estudiantes del idioma inglés. De acuerdo con la Sección 35256 del Código de Educación, cada distrito escolar debe hacer copias en papel de su informe anual actualizado, disponible, previa solicitud, a más tardar el 1.º de febrero de cada año.

Todos los datos son precisos a partir de enero de 2023.

## Informe de Responsabilidad Escolar

PUBLICADO POR:



School  
Innovations  
& Achievement

[www.sia-us.com](http://www.sia-us.com) | 800.487.9234