

Distrito Escolar Unificado de Pittsburg

2000 Railroad Avenue Pittsburg, CA 94565 ▪ www.pittsburgusd.net
Janet Schulze, Superintendente ▪ jschulze@pittsburgusd.net ▪ (925) 473-2300



SARC
2021-22

Informe de
Responsabilidad Escolar
Publicado en 2022-2023

Escuela Primaria Marina Vista

Grado Pre-K-5
Código CDS 07-61788-0116863

Felicia Bridges, Directora
fbridges@pittsburgusd.net

50 East 8th Street
Pittsburg, CA 94565
(925) 473-2490

www.pittsburg.k12.ca.us/marinavista







Mensaje de la directora

Las puertas de Marina Vista abrieron el 2 de septiembre de 2008. Esta instalación moderna incluye un gimnasio completo o salón de usos múltiples, y un campo de césped artificial. Somos una escuela de educación personalizada en la que todos los salones de clases tienen acceso a un set móvil de Chromebooks para cada estudiante, lo que ofrece oportunidades para que se conviertan en estudiantes del siglo XXI. Nuestros maestros altamente calificados están especializados en brindar lecciones basadas en estándares mediante estrategias efectivas que permitirán que nuestros estudiantes estén listos para la universidad y comenzar una carrera.

En el momento de esta actualización, aún no concluyeron las calificaciones de la Evaluación del Rendimiento y Progreso de Estudiantes de California (California Assessment of Student Performance and Progress, CAASPP) ni se publicaron en el Panel de Escuelas de California. Nuestro objetivo para el año escolar 2022-2023 es seguir mejorando el rendimiento académico de nuestros estudiantes en Lengua y Literatura Inglesa y en Matemáticas de acuerdo con los Estándares Estatales de Conocimientos Fundamentales Comunes. Aumentaremos al menos un 2 % nuestras tasas de rendimiento en Lengua y Literatura Inglesa y en Matemáticas.

Para cumplir nuestra meta, nos centraremos en:

- La mejor primera educación para todo el grupo.
- La educación para grupos pequeños mediante Acceso universal.
- Las rotaciones de clases de Desarrollo del Inglés (English language development, ELD) y Desarrollo Académico del Idioma (Academic Language Development, ALD) con el plan de estudios recién implementado de Amplify Science.
- La utilización de programas en línea y aplicaciones para dar apoyo a la comprensión lectora y a las matemáticas (iReady, Imagine Learning y RAZ Kids).
- La implementación del plan de estudios de aprendizaje socioemocional a diario, PurposeFull People.
- La tarea de desarrollar el uso y la experiencia del estudiante con la tecnología y varias aplicaciones o plataformas en las que colaborar, completar y enviar presentaciones orales formen las habilidades de los estudiantes en los estándares de comprensión oral y expresión oral.

Hemos establecido dos equipos de liderazgo para centrarnos en el desarrollo de nuestras metas académicas, así como nuestras metas relacionadas con la cultura y el clima en Marina Vista. Nuestro equipo de equidad se reúne una vez por mes para crear diferentes maneras de homenajear y recompensar a los estudiantes a través de incentivos de comportamiento positivo, asambleas mensuales de reconocimiento de los estudiantes, consejos de estudiantes, días de espíritu escolar y noches familiares. También nos reunimos una vez por mes para centrarnos en desarrollar nuestro dominio cultural como personal y trabajar en la implementación de prácticas restaurativas con el fin de fomentar comunidades sólidas para nuestros estudiantes.

Declaración de la misión de la escuela

En la Escuela Primaria Marina Vista, estamos comprometidos a trabajar con todas las partes interesadas para desarrollar una base sólida para los estudiantes con el fin de prepararlos para que se conviertan en estudiantes del siglo XXI y estén listos para la universidad y comenzar una carrera.

Declaración de la visión de la escuela

Nuestra escuela acoge la diversidad y la cultura de la comunidad de Pittsburg. Nuestros maestros y el personal se apoyan, alientan y desafían entre ellos y hacen lo mismo con los estudiantes. Nuestra meta es crear estudiantes que sean alumnos jóvenes con un alto rendimiento académico, que tengan capacidades sólidas de liderazgo, comunicación y colaboración, y que usen capacidades de pensamiento crítico para resolver problemas en la vida cotidiana. Los estudiantes estarán familiarizados con el uso de la tecnología como herramienta para generar y buscar información, crear nuevas ideas y mejorar el conocimiento.

Participación de los padres

El Consejo del Plantel Escolar (School Site Council, SSC) y el Comité Asesor de Estudiantes de Inglés (English Learner Advisory Committee, ELAC) se reúnen una vez por mes para examinar el progreso y supervisar el Plan Único para el Rendimiento Académico Estudiantil (Single Plan for Student Achievement, SPSA). Todas las reuniones son abiertas al público. La escuela organiza noches familiares mensuales, que incluyen eventos educativos y sociales. Este año, organizaremos las Noches de Alfabetización; las Noches de Ciencias, Tecnología, Ingeniería, Arte y Matemática (Science, Technology, Engineering, Arts and Mathematics, STEAM), las Noches de Educación Física y las Noches de Concientización, en las que informaremos a los padres qué enseñamos y cómo lo enseñamos, para que puedan ayudar a los estudiantes con los deberes en casa. El apoyo de los padres es evidente en la Noche de Orientación para el Regreso a Clases, Jump Rope for Heart, las Jornadas de puertas abiertas, los Días de Descubrimiento y los Días de Campo. Los voluntarios para los salones de clases acompañan a las excursiones y ayudan con las actividades escolares diarias. Todos los padres que deseen ser voluntarios son bienvenidos. El Club Ospreys de Marina Vista se reúne una vez por mes y brinda muchas oportunidades para que los padres participen. El Club de Padres ha trabajado en asociación con el personal, los maestros y los padres para crear una relación sólida entre nuestra escuela y las familias.

El Distrito escolar unificado de Pittsburg contrató a una coordinadora de padres y familiares en relación con la meta n.o 3 de la junta de aumentar el compromiso y la participación de los padres.

Para obtener más información sobre cómo participar, comuníquense con nuestra oficina principal al (925) 473-2490.



Informe de Responsabilidad Escolar

Según los requisitos estatales y federales, todas las escuelas públicas presentan el Informe de Responsabilidad Escolar (School Accountability Report Card, SARC) anualmente como una herramienta para que los padres y las partes interesadas estén informados sobre el progreso de la escuela, los resultados de las evaluaciones y el desempeño.

Declaración de la misión del distrito

La misión del Distrito escolar unificado de Pittsburg (Pittsburg Unified School District, PUSD) es inspirar a nuestros estudiantes, asegurarnos de que logren la equidad en la excelencia académica y unirlos a través de experiencias compartidas en el aprendizaje. Creemos que la diversidad cultural de nuestra comunidad y nuestra juventud son nuestros bienes más preciados. Nos esforzamos para que nuestros estudiantes alcancen su máximo potencial y para crear compañeros de toda la vida que contribuirán de manera positiva al mundo.

Mesa Directiva

Mr. Duane Smith, Presidente

Ms. Taylor Sims, Vicepresidente

Mr. George Miller, Administrador

Mr. De'Shawn Woolridge, Administrador

Mr. Heliodoro Moreno,
Nombramiento provisional



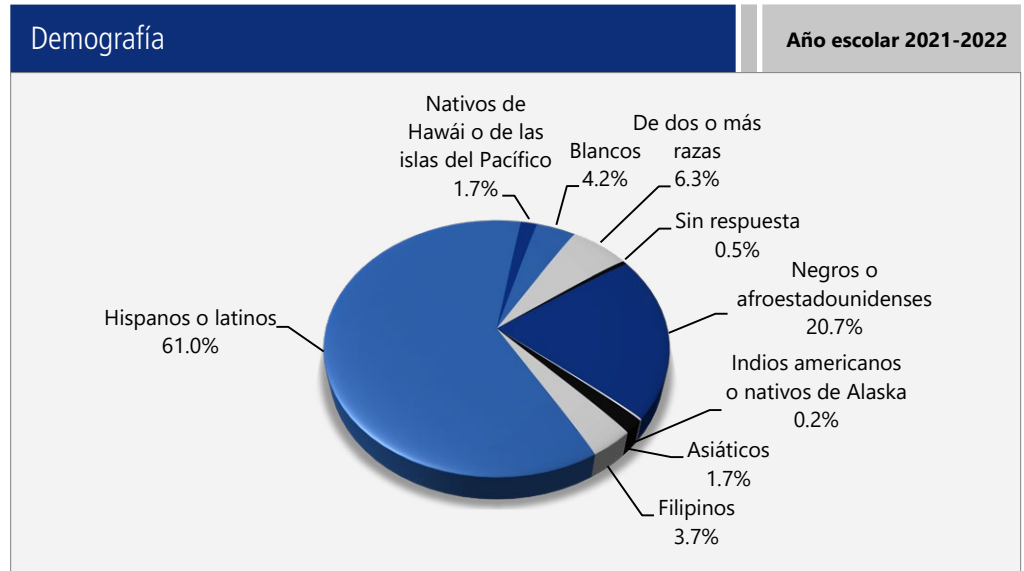
"¡Créelo con todo tu corazón. Lógralo con todo tu poder. Ten éxito más allá de tus sueños!"

Inscripción por grupo de estudiantes

Demografía	
Año escolar 2021-2022	
Mujeres	50.30%
Hombres	49.70%
No binario	0.00%
Estudiantes del idioma inglés	26.80%
Jóvenes en régimen de acogida familiar	0.90%
Personas sin hogar	3.50%
Migrante	0.00%
Con desventaja socioeconómica	75.50%
Estudiantes con discapacidades	9.60%

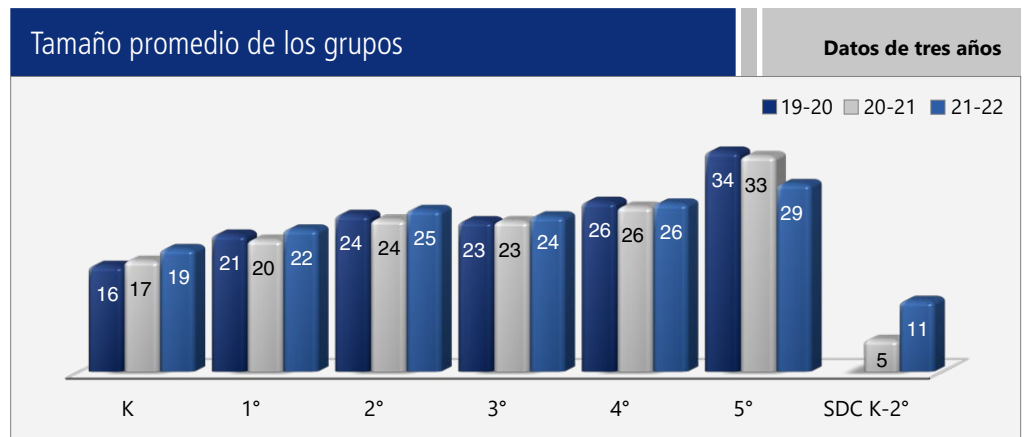
Inscripción por grupo de estudiantes

La inscripción total en la escuela fue de 575 estudiantes en el año escolar 2021-2022. La gráfica circular muestra el porcentaje de estudiantes inscritos en cada grupo.



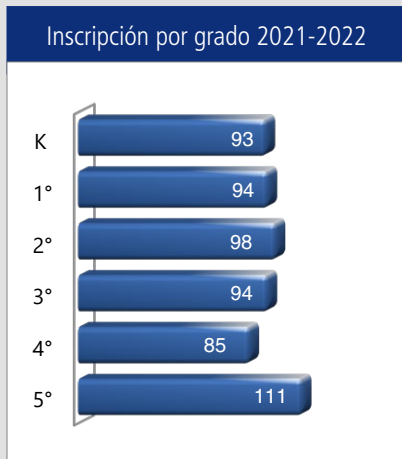
Distribución del tamaño de los grupos

El gráfico de barras muestra los datos de tres años para el tamaño promedio de los grupos y la tabla muestra los datos de tres años para la cantidad de salones de clase por tamaño. El número de clases indica cuántos salones de clase se clasifican en cada categoría de tamaño (un rango del total de estudiantes por salón de clase). En el nivel de escuela secundaria, esta información se informa por área de materia en lugar de por grado escolar.



Inscripción por grado

La gráfica de barras muestra el número total de estudiantes inscritos en cada grado para el año escolar 2021-2022.



Número de salones de clase por tamaño

Grado	Datos de tres años								
	2019-20			2020-21			2021-22		
	Número de estudiantes								
	1-20	21-32	33+	1-20	21-32	33+	1-20	21-32	33+
K	5			5			4		
1°	2	3		2	3			4	
2°		4			4			4	
3°		4			4			4	
4°		4			4			4	
5°			3			3		3	
Clases especiales de día (Special Day Class, SDC)				1			1		



Suspensiones y expulsiones

Esta tabla muestra las tasas de suspensión y expulsión a nivel escolar, estatal y del distrito obtenidas para el período de julio a junio, para cada año escolar completo respectivamente.

Suspensiones y expulsiones		Datos de dos años				
	Escuela Marina Vista		Distrito Escolar Pittsburg		California	
	20-21	21-22	20-21	21-22	20-21	21-22
Índices de suspensión	0.0%	4.2%	0.0%	5.8%	0.2%	3.4%
Índices de expulsión	0.0%	0.0%	0.0%	0.0%	0.0%	0.1%

Nota: Es posible que los datos recopilados durante el año escolar 2020-2021 no sean comparables con los de años anteriores debido a las diferencias en las modalidades de instrucción de la enseñanza en respuesta a la pandemia de la COVID-19.

Esta tabla muestra las tasas de suspensión y expulsión a nivel escolar, estatal y del distrito obtenidas para el período de julio a febrero; una muestra del año escolar parcial debido a la pandemia de la COVID-19.

Suspensiones y expulsiones		Año escolar 2019-2020		
	Escuela Marina Vista	Distrito Escolar Pittsburg	California	
	19-20	19-20	19-20	
Índices de suspensión	5.4%	6.0%	2.5%	
Índices de expulsión	0.0%	0.0%	0.1%	

Nota: Los datos sobre la tasa de suspensión y expulsión del 2019-2020 no se comparan con los datos de otro año debido a que el año escolar 2019-2020 fue un año escolar parcial por la crisis de la COVID-19. Como tal, sería inapropiado comparar las tasas de suspensión y expulsión del año escolar 2019-2020 con otros años escolares.

Suspensiones y expulsiones por grupo de estudiantes

Suspensiones y expulsiones por grupo de estudiantes		Año escolar 2021-2022	
Grupo de estudiantes	Tasa de suspensiones	Tasa de expulsiones	
Todos los estudiantes	4.2%	0.0%	
Mujeres	1.9%	0.0%	
Hombres	6.7%	0.0%	
No binario	0.0%	0.0%	
Indios americanos o nativos de Alaska	0.0%	0.0%	
Asiáticos	9.1%	0.0%	
Negros o afroestadounidenses	8.0%	0.0%	
Filipinos	0.0%	0.0%	
Hispanos o latinos	2.1%	0.0%	
Nativos de Hawái o de las islas del Pacífico	0.0%	0.0%	
De dos o más razas	7.7%	0.0%	
Blancos	10.7%	0.0%	
Estudiantes del idioma inglés	2.1%	0.0%	
Jóvenes en régimen de acogida familiar	0.0%	0.0%	
Personas sin hogar	9.1%	0.0%	
Con desventaja socioeconómica	4.5%	0.0%	
Estudiantes que reciben servicios de educación para migrantes	0.0%	0.0%	
Estudiantes con discapacidades	8.3%	0.0%	

Metas de la mesa directiva

1. Rendimiento académico

- Los estudiantes demostrarán mejoras continuas en la excelencia académica, conforme a las mediciones de varias evaluaciones claras y accesibles.
- La disparidad de oportunidades sufrirá una reducción acelerada a través de apoyos e intervenciones determinadas, incluidos los Estudios Étnicos
- Nuestra creencia es que cada estudiante tiene derecho a recibir un diploma de escuela preparatoria, y nuestras metas y compromiso es alcanzar una tasa de graduación del 100%.

2. Formación poderosa

- Se esperará, respaldará y medirá una formación efectiva en línea con los conocimientos fundamentales comunes para garantizar una mejora continua del rendimiento académico.

3. Personal destacado

- El distrito contratará maestros "altamente calificados" y con las certificaciones adecuadas.
- El distrito respaldará, retendrá y promoverá un personal de calidad a través de buenas condiciones de trabajo, paquetes de compensación competitivos y desarrollo profesional y capacitación.

4. Entorno de aprendizaje de calidad

- Instalaciones de alta calidad
- Escuelas seguras, disciplinadas y adecuadas
- Cultura de cuidado y respeto en la escuela
- Tecnología moderna

5. Organización responsable, eficiente

- Estabilidad fiscal y planificación responsable a largo plazo
- Sistema de rendición integral
- Tecnología educativa e informativa eficaz
- Servicio responsable, respetuoso, eficiente y transparente

6. Colaboración, cooperación y participación significativas de los padres

- Comunicación oportuna y accesible con la comunidad
- Asociaciones estratégicas con la comunidad
- Enfoque en la participación de padres y estudiantes, lo que incluye diversas oportunidades para la colaboración
- Comunicación y relaciones sólidas entre padres/tutores y escuelas
- Participación proactiva en el crecimiento académico y personal de los estudiantes
- Comunicación entre la mesa directiva, el superintendente y el personal



Desarrollo profesional

El Plan de Responsabilidad y Control Local (Local Control Accountability Plan, LCAP) y el Plan Escolar para el Rendimiento Académico Estudiantil (School Plan for Student Achievement, SPSA) de los sitios registran el enfoque seleccionado para el desarrollo profesional. Los datos del rendimiento académico impulsan la selección de oportunidades de aprendizaje para adultos. En función de los datos sobre el rendimiento académico, incluidos los datos de grupos de estudiantes de pocos recursos, el distrito sigue centrando el desarrollo profesional en la integración de los Estándares Estatales de Conocimientos Fundamentales Comunes en Lengua y Literatura Inglesa (English Language Arts, ELA) y Matemáticas, Equidad, Aprendizaje Socioemocional y Sistema de apoyo de múltiples niveles.

Cada maestro participa en tres días de desarrollo profesional. Además, los maestros colaboran entre sí en reuniones entre departamentos/grados. Los administradores del sitio también brindan apoyo y comparten su opinión con los miembros del personal en lo referente a mejoras específicas. Los maestros de Pittsburg colaboran con sus colegas para elaborar las lecciones o unidades comunes que dictan en sus aulas.

Hay diversos institutos de verano integrales. Hay capacitaciones exhaustivas disponibles para apoyar la implementación de planes de estudios fundamentales, programas de intervención, Desarrollo del Inglés (English Language Development, ELD), e incluyen, entre otras, la participación estructurada, redacción expositiva, comprensión lectora y Matemáticas. Se proporciona compensación a los maestros que asisten al desarrollo profesional fuera de la jornada laboral.

Días de desarrollo profesional	
Cantidad de días escolares dedicados al desarrollo del personal y a la mejora continua	
2020-21	3
2021-22	3
2022-23	3

Prueba de condición física de California

Cada primavera, todos los estudiantes de quinto, séptimo y noveno grado tienen que participar en la Prueba de condición física de California (California Physical Fitness Test, PFT). El Fitnessgram es el PFT designado para los estudiantes de las escuelas públicas de California establecido por la Junta Estatal de Educación. Debido a los cambios en la administración de la PFT de 2021-22, solo se requieren resultados de participación para las cinco áreas de acondicionamiento físico.

El objetivo principal de Fitnessgram es animar y ayudar a los estudiantes a establecer hábitos de actividad física regular para toda la vida. La tabla muestra el porcentaje de estudiantes que participan en cada uno de los cinco componentes de acondicionamiento físico en el periodo de pruebas más reciente. Para obtener más información acerca de la PFT de California, visite www.cde.ca.gov/ta/tg/pf.

Prueba de condición física de California					Año escolar 2021-2022
Porcentaje de estudiantes que participan en cada uno de los cinco componentes de acondicionamiento físico					
Grado	Componente 1:	Componente 2:	Componente 3:	Componente 4:	Componente 5:
	Capacidad aeróbica	Fuerza y resistencia abdominal	Fuerza y flexibilidad del extensor del tronco	Fuerza y resistencia de la parte superior del cuerpo	Flexibilidad
5°	100.0%	96.3%	97.2%	99.1%	96.3%

Absentismo crónico por grupo de estudiantes

Absentismo crónico por grupo de estudiantes					Año escolar 2021-2022
Grupo de estudiantes	Inscripción acumulativa	Inscripción elegible por absentismo crónico	Conteo de absentismo crónico	Tasa de absentismo crónico	
Todos los estudiantes	638	608	364	59.90%	
Mujeres	325	310	188	60.60%	
Hombres	313	298	176	59.10%	
Indios americanos o nativos de Alaska	3	1	1	100.00%	
Asiáticos	11	11	8	72.70%	
Negros o afroestadounidenses	137	129	81	62.80%	
Filipinos	22	21	6	28.60%	
Hispanos o latinos	385	369	220	59.60%	
Nativos de Hawái o de las islas del Pacífico	10	10	2	20.00%	
De dos o más razas	39	38	28	73.70%	
Blancos	28	26	15	57.70%	
Estudiantes del idioma inglés	192	181	104	57.50%	
Jóvenes en régimen de acogida familiar	9	7	4	57.10%	
Personas sin hogar	33	29	23	79.30%	
Con desventaja socioeconómica	534	518	314	60.60%	
Estudiantes que reciben servicios de educación para migrantes	0	0	0	0.00%	
Estudiantes con discapacidades	72	71	52	73.20%	



Informe del SARC en el año escolar 2020-2021 únicamente

Se les exigió a las LEA, siempre que esta haya sido la opción más viable, que administraran las evaluaciones sumativas estatales en Lengua y Literatura Inglesa (English Language Arts, ELA) y Matemáticas. En los casos en los que la evaluación sumativa estatal no fue la opción más viable para la LEA (o para uno o más niveles de grado dentro de la LEA) debido a la pandemia, se permitió a las LEA informar los resultados a partir de una evaluación diferente que cumpliera con los criterios establecidos por la Junta Estatal de Educación (State Board of Education, SBE) el 16 de marzo de 2021. Las evaluaciones debieron cumplir con las siguientes condiciones:

- Estar alineadas con los Estándares Estatales de Conocimientos Fundamentales Comunes (Common Core State Standards, CCSS) de California para ELA y Matemáticas.
- Estar disponibles para los estudiantes de tercero a octavo grado y undécimo grado.
- Administrarse equitativamente en un grado, nivel de grado, escuela o distrito a todos los estudiantes elegibles.

Opciones

Las Evaluaciones Alternativas de California (California Alternate Assessments, CAA) se debieron administrar solo en forma presencial y en cumplimiento con los requisitos de salud y seguridad. En caso de que no fuera viable administrar en modalidad presencial las CAA en conformidad con las directrices de salud y seguridad dispuestas, se indicó a la LEA no administrar los exámenes. No se dispuso de ninguna otra opción de evaluación para las CAA. Las escuelas administraron las Evaluaciones Equilibradas Más Inteligentes Sumativas para ELA y Matemáticas, otras evaluaciones que cumplieron con los criterios de la SBE o una combinación de ambas, y pudieron optar por solo una de las siguientes opciones:

- Evaluaciones Equilibradas Más Inteligentes Sumativas para ELA y Matemáticas.
- Otras evaluaciones en cumplimiento con los requisitos de la SBE.
- Una combinación de Evaluaciones Equilibradas Más Inteligentes y sumativas para ELA y Matemáticas con otras evaluaciones.

Resultados del examen CAASPP en Ciencias para todos los estudiantes (5.º grado, 8.º grado y escuela preparatoria)

La tabla a continuación muestra el porcentaje de estudiantes que cumplen o superan el estándar estatal en la CAASPP, es decir, la Prueba de Ciencias de California (California Science Test, CAST) y la Evaluación Alternativa de California para Ciencias (California Alternate Assessment for Science, CAA for Science) para quinto y octavo grado, y una vez en la escuela preparatoria (es decir, décimo, undécimo o duodécimo grado).

Materia	Porcentaje de estudiantes que cumplen o que superan los estándares estatales						Datos de dos años	
	Escuela Marina Vista		Distrito Escolar Pittsburg		California			
	20-21	21-22	20-21	21-22	20-21	21-22		
Ciencias	▲	9.17%	▲	14.89%	28.50%	29.47%		

Resultados de la Evaluación CAASPP en ELA y Matemáticas para todos los estudiantes

La tabla a continuación muestra el porcentaje de estudiantes que cumplen o superan los estándares estatales en las Evaluaciones Equilibradas Más Inteligentes Sumativas y las Evaluaciones Alternativas de California (CAA) para la CAASPP en Lengua y Literatura Inglesa (ELA) y Matemáticas para tercero a octavo grado y undécimo grado.

Materia	Porcentaje de estudiantes que cumplen o que superan los estándares estatales						Datos de dos años	
	Escuela Marina Vista		Distrito Escolar Pittsburg		California			
	20-21	21-22	20-21	21-22	20-21	21-22		
Lengua y Literatura Inglesa	*	33%	*	33%	*	47%		
Matemáticas	*	22%	*	15%	*	33%		

▲ En esta escuela, no se utilizó la CAASPP para evaluar a los estudiantes en Ciencias.

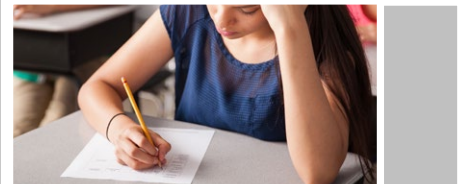
* Los datos para el período 2020-2021 no son comparables con otros datos debido a la pandemia de la COVID-19 durante el año escolar 2020-2021. En los casos en que las evaluaciones CAASPP en ELA o Matemáticas no fueron la opción más viable, se permitió a las LEA administrar evaluaciones locales. Por lo tanto, los datos del período 2020-2021 entre los años escolares a nivel escolar, estatal y de distrito no representan una comparación precisa. Por este motivo, no es adecuado comparar los resultados del año escolar 2020-2021 con otros años escolares.

Evaluaciones estatales

Evaluaciones estatales (es decir, el sistema CAASPP, que incluye las Evaluaciones Equilibradas Más Inteligentes Sumativas en para estudiantes en la población de educación general y las CAA para ELA y Matemáticas administradas de tercero a octavo grado y undécimo grado. Solo los estudiantes elegibles pueden participar en la administración de las CAA. Los elementos de las CAA están alineados con estándares alternativos de logros, que están vinculados a los CCSS para los estudiantes con las discapacidades cognitivas más significativas).

El sistema CAASPP abarca las siguientes evaluaciones y los siguientes requisitos para la participación de los estudiantes:

1. **Evaluaciones Equilibradas Más Inteligentes Sumativas y CAA para ELA** de tercero a octavo grado y undécimo grado.
2. **Evaluaciones Equilibradas Más Inteligentes Sumativas y CAA para Matemáticas** de tercero a octavo grado y undécimo grado.
3. **Prueba de Ciencias de California (CAST) y CAA para Ciencias** en los grados quinto, octavo y una vez en la escuela preparatoria (es decir, décimo, undécimo y duodécimo grado).



CAASPP por grupo de estudiantes: Ciencias, Lengua y Literatura Inglesa y Matemáticas

Los gráficos de las siguientes páginas muestran el porcentaje de estudiantes que cumplieron o superaron los estándares estatales en Ciencias, Lengua y Literatura Inglesa/Alfabetización y Matemáticas de la escuela por grupos de estudiantes.

El "porcentaje de los que cumplen o exceden" se calcula tomando el número total de estudiantes que cumplen o exceden el estándar en la Evaluación Sumativa (Smarter Balanced) además del total del número de estudiantes que cumplen con el estándar en las CAA, dividido entre el total de estudiantes que participaron en ambas evaluaciones.

Nota: El número de estudiantes examinados incluye todos los estudiantes que participaron en el examen independientemente de si recibieron una calificación o no. Sin embargo, el número de estudiantes examinados no es el número que se usó para calcular los porcentajes del nivel de logro. Los porcentajes de nivel de logro se calcularon solamente con los estudiantes que fueron calificados.

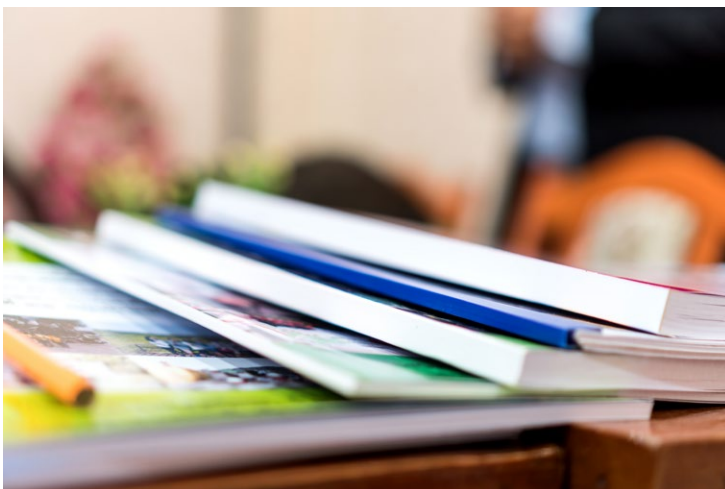
Resultados de la CAASPP por grupo de estudiantes: Ciencias (5.º grado)

Porcentaje de estudiantes que cumplen o que superan los estándares estatales

Año escolar 2021-2022

Ciencias					
Grupo	Inscripción total	Número examinado	Porcentaje examinado	Porcentaje no examinado	Porcentaje de estudiantes que cumplen o exceden
Todos los estudiantes	111	109	98.20%	1.80%	9.17%
Mujeres	55	54	98.18%	1.82%	5.56%
Hombres	56	55	98.21%	1.79%	12.73%
Indios americanos o nativos de Alaska	❖	❖	❖	❖	❖
Asiáticos	❖	❖	❖	❖	❖
Negros o afroestadounidenses	27	27	100.00%	0.00%	11.11%
Filipinos	❖	❖	❖	❖	❖
Hispanos o latinos	67	67	100.00%	0.00%	5.97%
Nativos de Hawái o de las islas del Pacífico	❖	❖	❖	❖	❖
De dos o más razas	❖	❖	❖	❖	❖
Blancos	❖	❖	❖	❖	❖
Estudiantes del idioma inglés	28	28	100.00%	0.00%	0.00%
Jóvenes en régimen de acogida familiar	❖	❖	❖	❖	❖
Personas sin hogar	❖	❖	❖	❖	❖
Ejército	22	22	100.00%	0.00%	0.00%
Con desventaja socioeconómica	87	85	97.70%	2.30%	5.88%
Estudiantes que reciben servicios de educación para migrantes	❖	❖	❖	❖	❖
Estudiantes con discapacidades	14	14	100.00%	0.00%	0.00%

❖ Las calificaciones no se muestran cuando el número de estudiantes evaluados es de 10 o menos, ya sea porque el número de estudiantes en esta categoría es demasiado pequeño para una precisión estadística o para proteger la privacidad de los estudiantes.

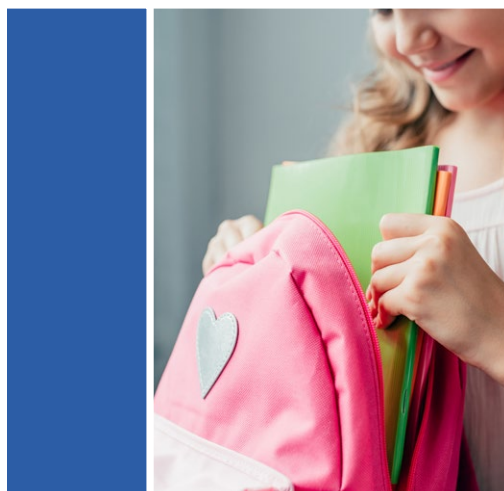
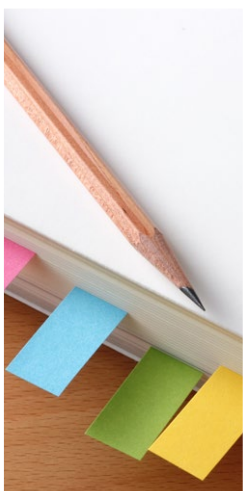




Resultados de la CAASPP por grupo de estudiantes: Lengua y Literatura Inglesa (de 3.º a 5.º grado)

Porcentaje de estudiantes que cumplen o que superan los estándares estatales					Año escolar 2021-2022
Lengua y Literatura Inglesa					
Grupo	Inscripción total	Número examinado	Porcentaje examinado	Porcentaje no examinado	Porcentaje de estudiantes que cumplen o exceden
Todos los estudiantes	297	286	96.30%	3.70%	32.87%
Mujeres	153	146	95.42%	4.58%	33.56%
Hombres	144	140	97.22%	2.78%	32.14%
Indios americanos o nativos de Alaska	❖	❖	❖	❖	❖
Asiáticos	❖	❖	❖	❖	❖
Negros o afroestadounidenses	70	66	94.29%	5.71%	33.33%
Filipinos	❖	❖	❖	❖	❖
Hispanos o latinos	170	164	96.47%	3.53%	28.05%
Nativos de Hawái o de las islas del Pacífico	❖	❖	❖	❖	❖
De dos o más razas	22	21	95.45%	4.55%	38.10%
Blancos	13	13	100.00%	0.00%	23.08%
Estudiantes del idioma inglés	75	70	93.33%	6.67%	7.14%
Jóvenes en régimen de acogida familiar	❖	❖	❖	❖	❖
Personas sin hogar	11	10	90.91%	9.09%	❖
Ejército	45	45	100.00%	0.00%	17.78%
Con desventaja socioeconómica	240	232	96.67%	3.33%	28.02%
Estudiantes que reciben servicios de educación para migrantes	❖	❖	❖	❖	❖
Estudiantes con discapacidades	30	29	96.67%	3.33%	6.90%

❖ Las calificaciones no se muestran cuando el número de estudiantes evaluados es de 10 o menos, ya sea porque el número de estudiantes en esta categoría es demasiado pequeño para una precisión estadística o para proteger la privacidad de los estudiantes.



Resultados de la CAASPP por grupo de estudiantes: Matemáticas (de 3.º a 5.º grado)

Porcentaje de estudiantes que cumplen o que superan los estándares estatales

Año escolar 2021-2022

Matemáticas

Grupo	Inscripción total	Número examinado	Porcentaje examinado	Porcentaje no examinado	Porcentaje de estudiantes que cumplen o exceden
Todos los estudiantes	297	291	97.98%	2.02%	21.65%
Mujeres	153	151	98.69%	1.31%	19.21%
Hombres	144	140	97.22%	2.78%	24.29%
Indios americanos o nativos de Alaska	❖	❖	❖	❖	❖
Asiáticos	❖	❖	❖	❖	❖
Negros o afroestadounidenses	70	66	94.29%	5.71%	15.15%
Filipinos	❖	❖	❖	❖	❖
Hispanos o latinos	170	169	99.41%	0.59%	20.71%
Nativos de Hawái o de las islas del Pacífico	❖	❖	❖	❖	❖
De dos o más razas	22	21	95.45%	4.55%	28.57%
Blancos	13	13	100.00%	0.00%	7.69%
Estudiantes del idioma inglés	75	75	100.00%	0.00%	9.33%
Jóvenes en régimen de acogida familiar	❖	❖	❖	❖	❖
Personas sin hogar	11	11	100.00%	0.00%	0.00%
Ejército	45	45	100.00%	0.00%	11.11%
Con desventaja socioeconómica	240	235	97.92%	2.08%	17.87%
Estudiantes que reciben servicios de educación para migrantes	❖	❖	❖	❖	❖
Estudiantes con discapacidades	30	29	96.67%	3.33%	6.90%

❖ Las calificaciones no se muestran cuando el número de estudiantes evaluados es de 10 o menos, ya sea porque el número de estudiantes en esta categoría es demasiado pequeño para una precisión estadística o para proteger la privacidad de los estudiantes.





Libros de texto y materiales educativos

Los libros de texto adoptados por el estado de California son recomendados por los comités del distrito, adoptados por la mesa directiva y, posteriormente, adquiridos. Cada sitio, a través de fondos proporcionados por el distrito, ha sido capaz de brindarle a cada estudiante una copia de cada libro de texto principal para utilizar en clase y llevar a casa para hacer los deberes.

El distrito ha adquirido libros de texto y materiales educativos para los estudiantes de jardín de infantes a 12.º grado; dichos libros de texto y materiales educativos son utilizados por los estudiantes de cada grado en cada escuela. La mesa directiva del Distrito escolar unificado de Pittsburg declaró durante su reunión de junta escolar de otoño que PUSD proporcionó suficientes libros de texto y materiales educativos acordes al ciclo del marco de plan de estudios adoptado por la junta estatal.

Lista de libros de texto y materiales educativos

Año escolar 2022-2023

Materia	Libro de texto	Adoptados
Lectura/Lengua y literatura inglesa	<i>Reading Wonders</i> , Macmillan McGraw Hill ELD <i>Reading Wonders</i> , Macmillan McGraw Hill (K-5)	2017
Matemáticas	<i>Go Math!</i> , Houghton Mifflin Harcourt (K-5)	2016
Ciencias	Amplify Education, Amplify Science (K-5)	2022
Historia/Ciencias sociales	History/Social Science for California, Scott Foresman (K-5)	2006

Vigencia de los libros de texto

Esta tabla muestra la fecha en que se llevó a cabo la audiencia pública más reciente donde se adoptó una resolución sobre la suficiencia de los materiales educativos.

Vigencia de los libros de texto

Año escolar 2022-2023

Fecha de recolección de datos	9/16/2022
--------------------------------------	-----------

Disponibilidad de libros de texto y materiales educativos

La siguiente es una lista del porcentaje de estudiantes que no cuentan con sus propios libros de texto y materiales educativos asignados.

Porcentaje de estudiantes que no cuentan con materiales por materia

Año escolar 2022-2023

Escuela Marina Vista	Porcentaje de faltantes
Lectura/Lengua y literatura inglesa	0%
Matemáticas	0%
Ciencias	0%
Historia/Ciencias sociales	0%
Artes visuales y escénicas	0%
Lengua extranjera	✧
Salud	0%



Calidad de los libros de texto

La tabla siguiente presenta los criterios requeridos para escoger los libros de texto y los materiales educativos.

Calidad de los libros de texto

Año escolar 2022-2023

Criterios	Sí/No
¿Los libros de texto han sido adoptados de la lista más reciente aprobada por el estado o por la junta rectora local?	Sí

✧ No corresponde.

Panel de Escuelas de California

El Panel de Escuelas de California (Panel), <https://www.caschooldashboard.org/>, refleja el nuevo sistema de mejora continua y responsabilidad de California, y proporciona información sobre cómo las Agencias de Educación Locales (Local Educational Agency, LEA) y las escuelas satisfacen las necesidades de la diversa población estudiantil de California. El Panel contiene informes que muestran el desempeño de las LEA, las escuelas y los grupos de estudiantes en un conjunto de medidas estatales y locales para ayudar a identificar las fortalezas, los desafíos y las áreas que deben mejorar.

Instalaciones escolares

Marina Vista abrió sus puertas el 2 de septiembre de 2008. Es una estructura de dos pisos con 26 salones, dos laboratorios informáticos, un laboratorio de ciencias, una biblioteca, un gimnasio completo/una cafetería de usos múltiples, un campo de césped artificial con iluminación y dos patios de juegos. Las vallas de hierro forjado delimitan la zona de juegos al aire libre. La única entrada a la escuela para el público se encuentra en el frente, cerca de la oficina principal. Los salones tienen acceso a Internet, tres computadoras y proyectores LCD montados en el techo con cámaras para documentos y capacidad de DVD/VCR. Todos los salones y las oficinas tienen teléfono con capacidad para correos de voz. Hay 10 espacios de oficina para el personal de apoyo. El estacionamiento del personal está ubicado en un aparcamiento subterráneo con clave de acceso. Las puertas exteriores se bloquean y desbloquean con un sistema de lectura de tarjeta y funciones de bloqueo y desbloqueo temporizados a través de una computadora. Hay cámaras de video ubicadas en toda la escuela, lo que permite a la administración controlar toda la instalación desde una ubicación central.

El administrador del sitio, los conserjes (dos a tiempo completo, uno a tiempo parcial) y el supervisor de conserjes del distrito se encargan de la limpieza de la escuela a diario. Los baños se limpian al menos dos veces por día. Los salones y las áreas comunes se limpian todos los días.

Marina Vista tiene un salón transportable en el campus para el programa preescolar. El salón transportable es muy espacioso y tiene un baño independiente.

En las vacaciones de verano de 2015, se instalaron paneles solares en el campo para cumplir con el plan energético del distrito. Los paneles solares ayudan al sitio a reducir el consumo de energía y a proporcionar sombra en los días calurosos.

Tipos de servicios financiados

Se proporcionan los siguientes servicios en el distrito o sitio:

- Equipo de colaboración e intervención
- Desarrollo profesional que incluye capacitaciones en ELA y en Matemáticas, desarrollo académico, del idioma e intercultural, Desarrollo Sistemático del Inglés (Systematic English Language Development, ELD) y protocolo de datos
- Capacitación y oportunidades de participación de padres y familiares
- Programa diurno extendido y programa de intervención de verano
- Programas de preparación para la universidad
- Asesoría
- Reducción del tamaño de la clase
- Programas de verano
- Programas de recuperación de créditos

Buen estado de la instalación escolar

La tabla muestra los resultados de la inspección más reciente que se realizó en la escuela usando la Herramienta de inspección de instalaciones (Facility Inspection Tool, FIT) o el formulario escolar equivalente. Esta inspección determina el buen estado de la instalación escolar; usa las calificaciones: en buenas condiciones, condiciones regulares o malas condiciones. El resumen general de las condiciones de la instalación se califica en: ejemplar, bueno, regular o malo.

Buen estado de la instalación escolar		Año escolar 2022-2023
Elementos inspeccionados	Estado de mantenimiento	
Sistemas: Fugas de gas, alcantarillado, sistemas mecánicos (calefacción, ventilación y climatización)	Bueno	
Interior: Superficies interiores (pisos, techos, paredes y marcos de las ventanas)	Bueno	
Limpieza: Control de pestes/plagas, limpieza general	Bueno	
Eléctrico: Sistemas eléctricos	Bueno	
Sanitarios y bebederos: Sanitarios, lavabos y bebederos	Bueno	
Seguridad: Prevención de incendios, sistemas de emergencia, materiales peligrosos	Bueno	
Estructura: Condición de las estructuras, techos	Regular	
Exterior: Ventanas, puertas, rejas, bardas, terrenos y patios de juego	Malo	
Resumen general de las condiciones de la instalación	Bueno	
Fecha de inspección más reciente del plantel escolar	5/10/2022	

Deficiencias y reparaciones

La tabla indica las reparaciones que se deben realizar para todas las deficiencias que se encontraron durante la inspección del sitio. Se incluyen todas las deficiencias, independientemente del estado de reparación de cada artículo.

Deficiencias y reparaciones		Año escolar 2022-2023
Elementos inspeccionados	Deficiencias y medidas tomadas o previstas	Fecha de acción
Seguridad	El campo necesita una mejora. Se realizó un pedido de trabajo para ejecutar las reparaciones.	En curso
Estructura	Hay grietas alrededor de la parte inferior y superior de los pilares en la entrada de la escuela. Se realizó un pedido de trabajo para ejecutar las reparaciones.	En curso

Seguridad escolar

El plan de seguridad escolar es examinado y actualizado una vez por año y aborda la respuesta de la escuela ante terremotos, incendios, intrusos, vertidos químicos y otros desastres naturales. Se realizan simulacros de incendio todos los meses y simulacros de terremoto, ingreso de intrusos y refugio en el lugar una vez al año. El plan también incluye dos componentes de acción. Brindamos capacitación sobre RCP y desfibrilador externo automático (automated external defibrillator, AED) al personal durante el otoño de 2009.

Todos los visitantes deben registrar su entrada y recibir un pase para visitante cuando ingresan a la escuela. Los miembros del personal tienen insignias de identificación con foto. Los padres pueden acceder al plan de seguridad en la oficina de la escuela.

En septiembre de 2022, los docentes de la escuela revisaron, actualizaron y analizaron el Plan de Seguridad Escolar por última vez.

Acceso público a Internet

El acceso a Internet está disponible en las bibliotecas públicas y otros lugares accesibles al público (por ejemplo, la Biblioteca Estatal de California). Por lo general, el acceso a Internet de las bibliotecas y los lugares públicos se proporciona según el orden de llegada. Otras restricciones de utilización incluyen las horas de uso, el tiempo durante el que una computadora puede usarse (dependiendo de la disponibilidad), los tipos de programas disponibles en cada estación de trabajo y la capacidad para imprimir documentos.



Colocación y preparación de maestros

Los datos sobre maestros que se muestran en este SARC se refieren a los años escolares 2020-21 y 2021-22. Esta tabla muestra la cantidad y el porcentaje de autorizaciones/asignaciones de maestros así como la cantidad total y el porcentaje de puestos de enseñanza a nivel escolar, estatal y del distrito. Por preguntas relacionadas con la asignación de maestros fuera de su área de competencia en la asignatura o con el estado de la acreditación de los maestros, visite el sitio web de la Comisión de California para la Acreditación de Maestros en <https://www.ctc.ca.gov/>.

Colocación y preparación de maestros					Año escolar 2020-2021	
Autorización/asignación	Número de escuela	Porcentaje de escuelas	Número de distrito	Porcentaje de distrito	Número del estado	Porcentaje del estado
Totalmente acreditado (en forma preliminar o autorizada) para la asignatura y la colocación de los estudiantes (asignados apropiadamente)	27.8	96.5%	465.3	89.2%	228,366.1	83.1%
Titulares de una acreditación para práctica profesional con asignación apropiada	0.0	0.0%	5.2	1.0%	4,205.9	1.5%
Maestros sin acreditación y asignaciones incorrectas (designación "no efectivo" según ESSA)	0.0	0.0%	13.9	2.7%	11,216.7	4.1%
Maestros acreditados con asignaciones fuera de campo (designación "fuera de campo" según ESSA)	0.0	0.0%	15.9	3.0%	12,115.8	4.4%
Desconocido	1.0	3.5%	21.1	4.1%	18,854.3	6.9%
Puestos de maestros en total	28.8	100.0%	521.5	100.0%	274,759.1	100.0%

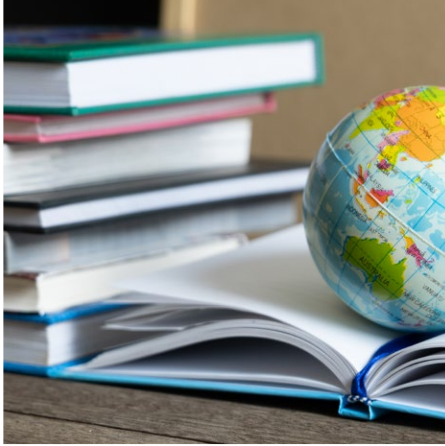
Colocación y preparación de maestros					Año escolar 2021-2022	
Autorización/asignación	Número de escuela	Porcentaje de escuelas	Número de distrito	Porcentaje de distrito	Número del estado	Porcentaje del estado
Totalmente acreditado (en forma preliminar o autorizada) para la asignatura y la colocación de los estudiantes (asignados apropiadamente)	28.1	95.7%	449.5	85.0%	234,405.2	84.0%
Titulares de una acreditación para práctica profesional con asignación apropiada	0.0	0.0%	16.0	3.0%	4,853.0	1.7%
Maestros sin acreditación y asignaciones incorrectas (designación "no efectivo" según ESSA)	0.2	0.7%	19.7	3.7%	12,001.5	4.3%
Maestros acreditados con asignaciones fuera de campo (designación "fuera de campo" según ESSA)	0.0	0.2%	17.5	3.3%	11,953.1	4.3%
Desconocido	1.0	3.4%	26.1	5.0%	15,831.9	5.7%
Puestos de maestros en total	29.3	100.0%	529.0	100.0%	279,044.8	100.0%

Nota: Los datos de estas tablas se basan en el estado de equivalente de tiempo completo (Full Time Equivalent, FTE). Un FTE equivale a un miembro del personal que trabaja a tiempo completo. Un FTE también puede representar a dos miembros del personal que trabajan el 50 % cada uno del tiempo completo. Asimismo, una asignación se define como un puesto al que es asignado un educador según el entorno, la asignatura y el nivel de grado correspondiente. Una autorización se define como los servicios que está autorizado a suministrar un educador a los estudiantes.

Los datos provienen del Sistema de Contabilidad de Asignaciones de California (California State Assignment Accountability System, CalSAAS) suministrado por la Comisión para la Acreditación de Maestros. Para obtener más información sobre el CalSAAS, visite la página web de CALPADS en <https://www.cde.ca.gov/ds/sp/cl/calpadsupdfash201.asp>.

Para obtener más información sobre las definiciones que se describieron anteriormente, consulte la página web de Definiciones Actualizadas Equidad de Maestros en <https://www.cde.ca.gov/pd/ee/teacherequitydefinitions.asp>.





Asesores académicos y personal de apoyo escolar

Esta tabla muestra información sobre los asesores académicos y el personal de apoyo escolar y su equivalente de tiempo completo (full-time equivalent, FTE).

Datos sobre la proporción de estudiantes con respecto a los asesores académicos y el personal de apoyo escolar

Año escolar 2021-2022

	Proporción
Estudiantes con respecto a asesores académicos	617:1
Personal de apoyo	FTE
Asesor (académico, social/ de comportamiento o desarrollo profesional)	0.500
Maestro de biblioteca y medios audiovisuales (bibliotecario)	0.000
Personal de servicio de biblioteca y medios audiovisuales (auxiliar docente)	1.000
Psicólogo	0.500
Trabajador social	0.077
Enfermero	0.570
Especialista del habla, lenguaje y audición	0.800
Especialista de recursos (no docente)	1.000

Maestros sin acreditación y asignaciones incorrectas (considerados "no efectivos" según ESSA)

Esta tabla muestra el número de autorizaciones/asignaciones de maestros, así como la cantidad total de maestros sin acreditación y asignaciones incorrectas a nivel escolar. Por preguntas relacionadas con los permisos, las exenciones y las asignaciones incorrectas de maestros, visite el sitio web de la Comisión de California para la Acreditación de Maestros en <https://www.ctc.ca.gov/>.

Maestros sin acreditación y asignaciones incorrectas	Datos de dos años	
	2020-21	2021-22
Autorización/asignación		
Permisos y exenciones	0.0	0.2
Asignaciones incorrectas	0.0	0.0
Puestos vacantes	0.0	0.0
Total de maestros sin acreditación y asignaciones incorrectas	0.0	0.2

Maestros acreditados con asignaciones fuera de campo (considerados "fuera de campo" según ESSA)

Esta tabla muestra la cantidad de maestros y el total de maestros con la designación fuera de campo a nivel escolar.

Para obtener más información sobre las definiciones que se describieron anteriormente, consulte el Manual de Asignaciones de la Comisión de California para la Acreditación de Maestros en <https://www.ctc.ca.gov/credentials/manuals>.

Maestros acreditados con asignaciones fuera de campo	Datos de dos años	
Indicador	2020-21	2021-22
Maestros acreditados autorizados con un permiso o una exención	0.0	0.0
Opciones para asignaciones locales	0.0	0.0
Total de maestros fuera de campo	0.0	0.0

Asignaciones a clase

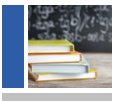
Esta tabla muestra la cantidad de maestros y el total de maestros con la designación fuera de campo a nivel escolar.

Los datos sobre asignaciones incorrectas o puestos vacantes para maestros deben encontrarse disponibles en la oficina del personal del distrito.

Asignaciones a clase	Datos de dos años	
Indicador	2020-21	2021-22
Asignaciones incorrectas para estudiantes del idioma inglés (un porcentaje de todas las clases con estudiantes del idioma inglés que dictan los maestros con asignaciones incorrectas)	0.0%	0.0%
Sin acreditación, permiso ni autorización para enseñar (un porcentaje de todas las clases que dictan los maestros sin un registro de autorización para enseñar)	0.0%	0.0%

Los datos provienen del Sistema de Contabilidad de Asignaciones de California (California State Assignment Accountability System, CalSAAS) suministrado por la Comisión para la Acreditación de Maestros. Para obtener más información sobre el CalSAAS, visite la página web de CALPADS en <https://www.cde.ca.gov/ds/sp/cl/calpadsupdfdash201.asp>.

Para obtener más información sobre las definiciones que se describieron anteriormente, consulte la página web de Definiciones Actualizadas Equidad de Maestros en <https://www.cde.ca.gov/pd/ee/teacherequitydefinitions.asp>.



Datos financieros

Los datos financieros que se muestran en este SARC se refieren al año fiscal 2020-2021. La información fiscal más actualizada proporcionada por el estado siempre es dos años anterior al año escolar presente, y un año anterior a la mayoría de los datos incluidos en este informe. Para conocer más detalles sobre los gastos escolares en todos los distritos de California, consulte la página de Gastos actuales en educación y gastos por estudiante, del Departamento de Educación de California (California Department of Education, CDE), en www.cde.ca.gov/ds/fd/ec. Para obtener información sobre los sueldos de los maestros en todos los distritos de California, consulte la página Salarios y prestaciones acreditados, del CDE, en www.cde.ca.gov/ds/fd/cs. Para buscar gastos y sueldos para un distrito escolar específico, consulte la página Ed-Data, en www.ed-data.org.



Datos financieros del distrito

Esta tabla muestra información sobre los sueldos de los maestros y del personal administrativo del distrito y compara las cifras con los promedios estatales de los distritos de tipo y tamaño similares. Nota: Los datos sobre salarios del distrito no incluyen los beneficios.

Datos sobre sueldos	Año fiscal 2020-2021	
	Distrito Escolar Pittsburg	Distrito de tamaño similar
Sueldo de un maestro principiante	\$53,504	\$54,370
Sueldo medio de un maestro	\$79,901	\$82,681
Sueldo más alto de un maestro	\$99,293	\$106,610
Sueldo promedio de un director de escuela primaria	\$135,148	\$135,283
Sueldo promedio de un director de escuela secundaria	\$143,300	\$141,244
Sueldo promedio de un director de escuela preparatoria	\$156,894	\$152,955
Sueldo del superintendente	\$240,000	\$264,367
Sueldos de los maestros: porcentaje del presupuesto	33%	33%
Sueldos de administrativos: porcentaje del presupuesto	6%	5%

Comparación de datos financieros

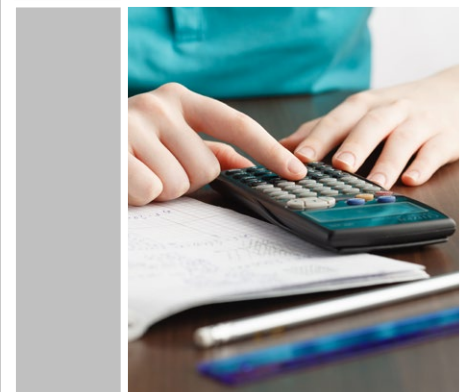
Esta tabla muestra los gastos escolares por estudiante de fuentes no restringidas y el sueldo promedio de un maestro, y lo compara con los datos del distrito y estatales.

Comparación de datos financieros	Año fiscal 2020-2021	
	Gastos por estudiante de fuentes no restringidas	Sueldo anual promedio de un maestro
Escuela Marina Vista	\$7,546	\$80,854
Distrito Escolar Pittsburg	\$8,879	\$78,313
California	\$6,594	\$88,358
Escuela y distrito: diferencia porcentual	-15.0%	+3.2%
Escuela y California: diferencia porcentual	+14.4%	-8.5%

Datos financieros escolares

La tabla siguiente muestra el sueldo promedio de un maestro y un desglose de los gastos escolares por estudiante de fuentes restringidas y no restringidas.

Datos financieros escolares	
Año fiscal 2020-2021	
Gastos totales por estudiante	\$8,747
Gastos por estudiante de fuentes restringidas	\$1,202
Gastos por estudiante de fuentes no restringidas	\$7,546
Sueldo anual promedio de un maestro	\$80,854



Gastos por estudiante

Los gastos adicionales o restringidos provienen de dinero cuyo uso está controlado por la ley o por el donador. El dinero que el distrito o la junta gobernante ha designado para fines específicos no se considera restringido. Los gastos básicos o no restringidos son de dinero cuyo uso, excepto para lineamientos generales, no está controlado por la ley o por el donador.

Escuela Primaria Marina Vista

El Departamento de Educación de California, la escuela y las oficinas distritales proporcionaron los datos para el SARC de este año. Para obtener más información sobre las escuelas y los distritos de California y las comparaciones de la escuela con el distrito, el condado y el estado, consulte la página DataQuest at <http://dq.cde.ca.gov/dataquest>. DataQuest es un recurso en línea que proporciona informes sobre responsabilidad, datos de pruebas, inscripción, graduados, deserciones, inscripciones a cursos, personal y datos sobre los estudiantes del idioma inglés. De acuerdo con la Sección 35256 del Código de Educación, cada distrito escolar debe hacer copias en papel de su informe anual actualizado, disponible, previa solicitud, a más tardar el 1.º de febrero de cada año.

Todos los datos son precisos a partir de enero de 2023.

Informe de Responsabilidad Escolar

PUBLICADO POR:



School
Innovations
& Achievement

www.sia-us.com | 800.487.9234